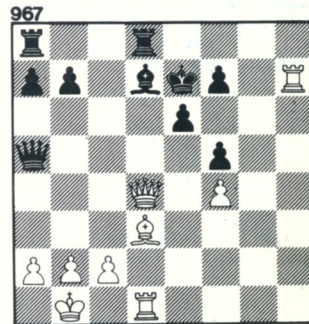
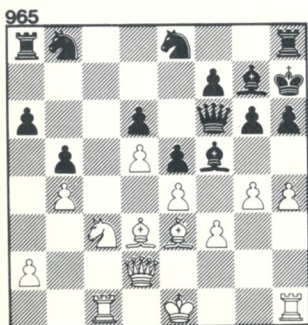
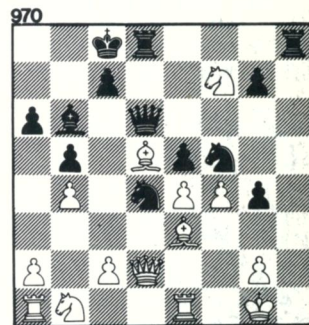


Testa dig själv !!

DU SPELAR VIT ...



OCH SVART ...



LÖSNINGAR TILL "TESTA DIG SJÄLV" FINNS PÅ FÖREGÅENDE SIDA ("MINIATYRER")



bulletinen

6 NR 1981

ENDAST 33,-

PG 520 52-8

SSKK-bulletinen är officiellt organ för SVERIGES SCHACKFÖRBUNDS KORRESPONDENSSCHACK-KOMMITTÉ. Som SSKK-medlem (kr 33,- för år 1981) får du bl a SSKK-bulletinen gratis. SSKK-bulletinen utkommer med sex nummer per år.

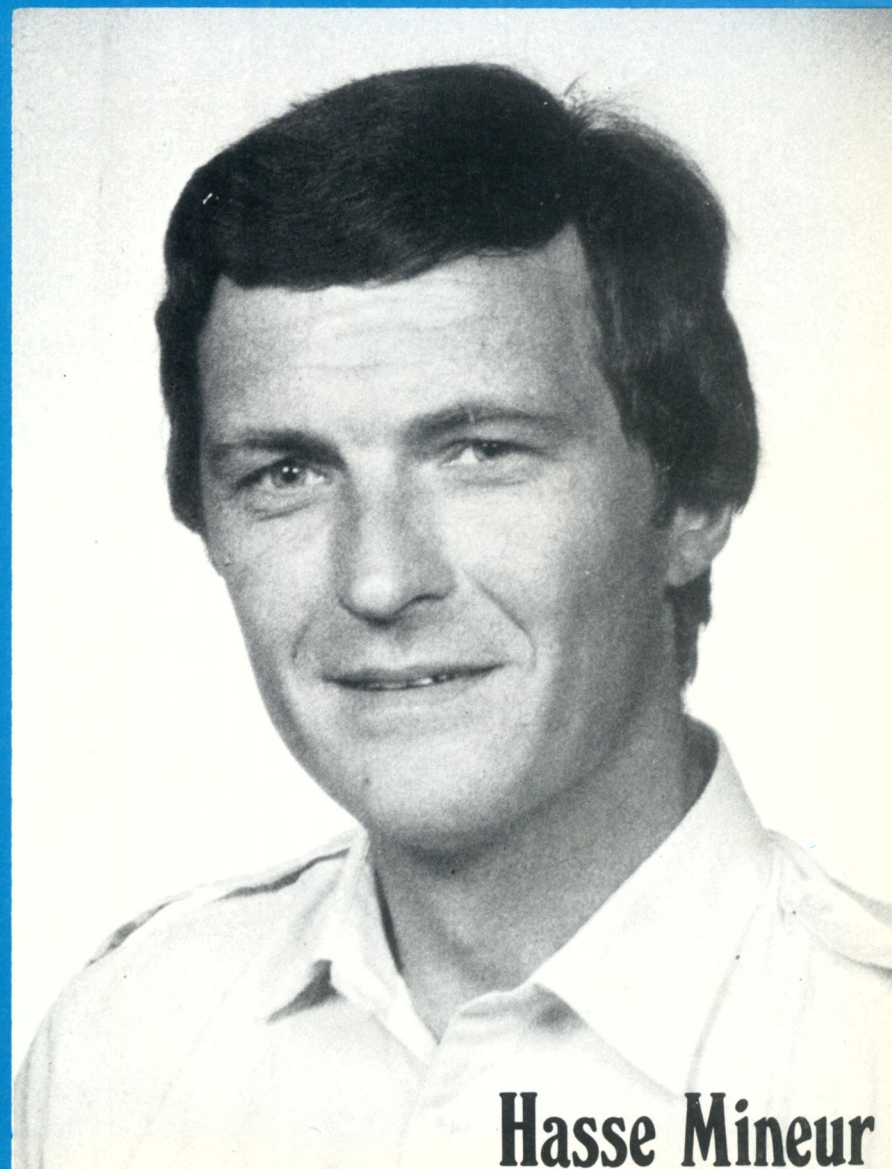
Avgifter: SSKK:s postgiro 52052-8. Provexemplar (3.30 kr): Box 789, 220 07 LUND.



bulletinen

NR 164 ~ 4/1981 ~ ÅRG. XXIX

Sveriges Schackförbunds
Korrespondensschackkommitté



Hasse Mineur



SVERIGES SCHACKFÖRBUNDS KORRESPONDENSSCHACKKOMITTE

SSKK är Sveriges officiella organ för korrespondensschack, och är ansluten till det internationella förbundet, ICCF.

SSKK-STYRELSEN 1981

| | | |
|-------------|--------------------------------------------------------|------------|
| ORDFÖRANDE | Sven-Gunnar Samuelsson, Kärrnv 5, 137 00 VÄSTERHANINGE | 0750—30901 |
| SEKRETERARE | Carl-Eric Erlandsson, Box 789, 220 07 LUND | 046—141382 |
| KASSÖR | A E Axelson, Box 6060, 580 06 LINKÖPING | 013—97057 |
| LEDAMÖTER | Assar Bergdahl, Huarödsvägen 30, 297 02 EVERÖD | 0450—31167 |
| | Åke Carlsson, Danagatan 16 III, 417 11 GÖTEBORG | 031—518177 |
| | Bengt Cederquist, Kometvägen 23 I, 183 33 TÄBY | 08—7684709 |
| | Sten Jansson, Pl 705, Torvhögsvägen, 420 17 OLOFSTORP | 0302—25150 |

MEDLEMSSKAP

Medlemsavgiften för 1981 är kr 33.—. Medlemsavgift är obligatorisk för deltagande i SSKK:s och ICCF:s turneringar. SSKK-medlemmar erhåller medlemstidskriften "SSKK-BULLETINEN" utan extra kostnad. Inbetalningar göres till SSKK:s postgiro 520 52-8.

PRENUMERATION (SUBSCRIPTION)

Icke-medlemmar och personer bosatta utanför Sverige kan prenumerera på tidskriften "SSKK-BULLETINEN". Prenumerationsavgiften för 1981 är kr 42.—. Flygpostbefordran kostar ytterligare kr 13.—. Avgifter till SSKK:s postgiro 520 52-8.

Non-members and persons living outside Sweden can subscribe to the magazine "SSKK-BULLETINEN". Subscription fee for 1981 is Skr 42.— (or US \$ 10). For airmail add Skr 13.— (or US \$ 3). Fees to SSKK's postal giro account: Stockholm 520 52-8.

SSKK:s TURNERINGAR

Tävlingarna är öppna för i Sverige bosatta schackspelare samt för svenska medborgare, som är bosatta i Danmark, Finland, Island eller Norge. I turneringar om Sverigemästerskap äger endast svenska medborgare rätt att delta. Detta gäller även div I i lag-SM. Tävlingsdeltagare skall vara SSKK-medlem under den tidsperiod tävlingen pågår.

- SSKK:s tävlingar:
- * SVERIGEMÄSTERSKAP (individuellt och i lag)
 - * KLASSTURNERINGAR (klass M, klass 1, klass 2 och klass 3)
 - * CUP-TURNERINGAR
 - * SÄRSKILDA TURNERINGAR

Under hela året startar, så fort tillräckligt antal anmälningar inkommit, nya grupper i klass 1, klass 2 och klass 3. Ett parti spelas mot varje motståndare.

| KLASS | GRUPPSTORLEK | STARTAVGIFT | UPPFLYTTNING | PRISER |
|---------|--------------|-------------|-----------------------|-------------|
| Klass 1 | 9 spelare | 40.— kr | Gruppseger eller 80 % | 1-3) Diplom |
| Klass 2 | 7 spelare | 30.— kr | Gruppseger eller 80 % | 1-3) Diplom |
| Klass 3 | 7 spelare | 25.— kr | Gruppseger eller 80 % | 1-3) Diplom |

ANMÄLAN: Startavgiften insättes på SSKK:s postgiro 520 52-8, varvid måste anges: KLASS, NAMN, ADRESS och PERSON-NR.

Till övriga tävlingar publiceras speciell inbjudan. (Klass M och SM-gruppen startar i oktober månad årligen. Lag-SM anordnas vartannat år. Oldboys-SM anordnas varje år med kvalgrupper, som startar i april-maj månad. SSKK:s cup-turneringar ordnas f n vart tredje år.) Internationella lagmatcher anordnas regelbundet.

INTERNATIONELLA TURNERINGAR

SSKK-medlemmar kan även starta i ICCF:s turneringar, klass 3—2—1—H—M. Europaturneringarna omfattar 7 eller 15 deltagare (alla klasser). Avgift: 26.— resp 36.—. Världsturneringarna omfattar 7 deltagare (i klass M även 15) Avgift: 25.— resp 35.—. ANMÄLAN: Startavgiften insättes på SSKK:s internationella postgiro 715340-6 varvid anges KLASS, NAMN, ADRESS och PERSON-NR.

Nr 164 1981



bulletinen

REDAKTION: BOX 789, 220 07 LUND

INNEHÅLL

REDAKTÖR OCH ANSVARIG UTGIVARE
Carl-Eric Erlandsson

ÖVRIGA MEDARBETARE

| | |
|------------------|-----------------|
| A E Axelson | Raimo Lindroos |
| Assar Bergdahl | Sture Nyman |
| Roald Berthelsen | I Romanov |
| Åke Carlsson | S G Samuelsson |
| Bengt Cederquist | Harry Schüssler |
| Folke Ekström | Hans Ulfströmer |
| Sten Jansson | Tom Wedberg |
| Erik Larsson | V Zagorovskij |
| Hans Liljeberg | Harry Åhman |

UTGIVNINGSPÅN

| NR | MANUSSTOPP | UTGIVNINGSDAG |
|-----|------------|---------------|
| 165 | 1981-09-11 | 1981-10-14 |
| 166 | 1981-11-13 | 1981-12-16 |
| 167 | 1982-01-15 | 1982-02-17 |
| 168 | 1982-03-12 | 1982-04-16 |

| | |
|----------------------------------------|----|
| SM 1980 | 4 |
| PARTIER I ÖVRIGT | 9 |
| KORRSCHACKMINNEN 5 (Erik Larsson) .. | 14 |
| PONZIANI (Vladimir Zagorovskij) .. | 18 |
| BOKTIPS | 20 |
| SSKK-RESULTAT (avslutade turn) | 22 |
| UPPFLYTTNINGAR | 24 |
| SSKK-RESULTAT (pågående turn) | 26 |
| INBJUDAN SM 1982, RANKINGLISTA | 27 |
| INTERNATIONELLA RESULTAT | 38 |
| 14:e SOVJETMÄSTERSKAPET (I Romanov) .. | 44 |
| SMÅTT OCH GOTT | 46 |
| MINIATYRER | 47 |
| TESTA DIG SJÄLV! | 48 |

Omslagsbilden:

Hasse Mineur, Gävle, segrade i 1980 års SM i korrespondensschack

ISSN 0347-5867

Wallin & Dalholms Boktr. AB, Lund 1981

Redaktörens ruta

KORR-VANNER!

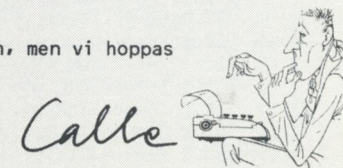
DET ÄR NU snart slut på sommaren... Höstmörkret kommer och därmed en ny korrsäsong. Klass 1-2-3 startar ju kontinuerligt under året, men sommarmånaderna innebär en stor svacka. Klass M och SM-gruppen startar inom kort, och vi påminner om att anmälan skall vara SSKK tillhanda senast 1981-09-15. Inbjudan finns på sid 27.

LAG-SM är en annan populär turnering, som anordnas vartannat år. Här hoppas vi på att ännu en gång slå deltagarerekordet. I 1980 års tävling deltog 41 lag. Vagar vi hoppas på 50 denna gång? Inbjudan publiceras redan nu (sid 28). Sista anmälningsdag för lag-SM är 1981-11-15.

VI TACKAR för bidragen till bulletinen och hoppas att även framöver få många fina bidrag från läsarna. Tyvärr har vi ej resurser att korrespondera med var och en av de 1107 SSKK-medlemmarna. F ö borde vi väl vara betydligt fler. Om alla värvade en ny medlem så vore vi 2214...

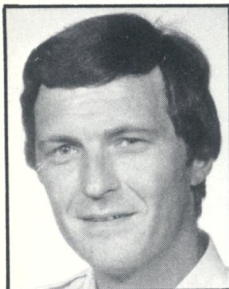
TYVÄRR har vi ännu ej fått ut den nya partisamlingen, men vi hoppas att den efterlängtdade boken snart kommer.

Hälsningar!





SM 80



● HASSE MINEUR, GÄVLE, SEGRADE I KORR-SM 1980

Efter 21 månaders intensiv kamp har SM-titeln hamnat i Gävle. Hasse Mineur, 39-årig byggnadsingenjör, tog titeln i ett av de jämnaste mästerskapen. Marginalen till sjätteplatsen var endast en poäng.

Segerprocenten blev så låg som 63,3% eller 9½ poäng på de 15 partierna. Mineur och Becker blev ensamma om att slinka undan med "endast" två förlustpartier.

Snabbspelaren Karl Häggglöf startade imponerande och såg länge ut som en segrare. Men laxåspelaren mattades på sluttampen och han får väl ta revansch i SM 1981, som han likaledes startat i knockout-stil.

Det skulle alltså visa sig att partiet Mineur—Häggglöf blev direkt avgörande för SM-titeln. Kanske var redan lottningen avgörande för Mineurs del, då han är mycket stark som vit. Hans senaste 22 vitpartier i klass M och SM 1980 uppvisar +15 =6 -1 (81,8%) medan de 23 svartpartierna i motsvarande turneringar är mer mänskliga +8 =9 -6 (54,3%).

Hasse Mineur spelar närschack (numera relativt sällan) i Gävle Schackallians. Hans främsta merit är en finalplats i Öppna SM 1973, efter DM-seger och vinst i Regionsmästerskapet före bl a Göran Rörvall och Felix Nordström.

Korrschackpremiären var 1963 i SSKK klass 3, då Hasse gjorde lumpen i Linköping. Han har sedan dess enbart spelat i SSKK:s turneringar. Det har blivit tämligen exakt en turnering per år och Hasse har hunnit med 131 korrschackpartier (+72 =34 -25) på 16 turneringar. De senaste 45 partierna har han spelat i klass M och SM 1980 och där är vinstprocenten 67,8%.

SSKK-BULLETTINEN ber att få gratulera den nya mestaren till titeln, och vi passar på att ta en titt på hans spelstil. Tidigare har vi publicerat hans SM-partier mot Arnesson (870), Wikström (908) och Korman (925).

| SM i korrschack 1980 | 1 | 2 | 3 | 4 | 5 | 6 | 7 | 8 | 9 | 0 | 1 | 2 | 3 | 4 | 5 | P. |
|----------------------------|---------------|---|---|---|---|---|---|---|---|---|---|---|---|---|---|----|
| 1. HASSE MINEUR | Gävle | - | 1 | 1 | 1 | 1 | 1 | 1 | 1 | 1 | 0 | 0 | 1 | 1 | 1 | 9½ |
| 2. Karl Häggglöf | Laxå | 0 | - | 1 | 1 | 1 | 1 | 1 | 0 | 0 | 1 | 1 | 1 | 1 | 1 | 9½ |
| 3. Eric O.Forssén | Skellefteå | 0 | 0 | - | 1 | 0 | 1 | 1 | 1 | 1 | 1 | 1 | 1 | 1 | 1 | 9 |
| 4. Johnny Becker | Eskilstuna | 0 | 0 | 0 | 0 | - | 1 | 1 | 1 | 1 | 1 | 1 | 1 | 1 | 1 | 8½ |
| 5. Helge Englund | Delsbo | 0 | 0 | 0 | 0 | 1 | 1 | 0 | 1 | 1 | 1 | 1 | 1 | 1 | 1 | 8½ |
| 6. Jan Runnby | Hisingr Backa | 0 | 0 | 0 | 1 | 0 | 0 | 1 | 1 | 1 | 1 | 1 | 1 | 1 | 1 | 8 |
| 7. Sture Arnesson | Torsby | 0 | 0 | 0 | 0 | 0 | 1 | - | 0 | 1 | 1 | 1 | 1 | 1 | 1 | 8 |
| 8. Birger Melander | Kramfors | 1 | 0 | 0 | 1 | 0 | 1 | 0 | 1 | 1 | 1 | 1 | 1 | 1 | 1 | 7½ |
| 9. Ulf Nyberg | Partille | 0 | 1 | 0 | 0 | 0 | 0 | 1 | - | 1 | 1 | 1 | 0 | 0 | 0 | 7 |
| 10. Ulf Korman | Åhus | 0 | 1 | 1 | 1 | 0 | 0 | 0 | 0 | 0 | - | 0 | 1 | 1 | 1 | 7 |
| 11. Bertil Wikström | Vilhelmina | 1 | 0 | 0 | 1 | 0 | 0 | 0 | 0 | 0 | 1 | - | 1 | 0 | 1 | 6½ |
| 12. Björn Tornefjell | Norrköping | 1 | 0 | 0 | 0 | 0 | 0 | 0 | 0 | 0 | 0 | 0 | - | 1 | 1 | 5 |
| 13. Sixten Cederlind | Karlskoga | 1 | 0 | 0 | 0 | 0 | 0 | 1 | 0 | 0 | 1 | 0 | - | 1 | 1 | 4½ |
| 14. Evald Bromfält | Älvsjö | 0 | 0 | 0 | 0 | 0 | 0 | 0 | 1 | 0 | 0 | 0 | 0 | - | 0 | 3½ |
| 15. Kjell Haglund | Solna | 0 | 0 | 0 | 0 | 0 | 0 | 0 | 0 | 1 | 0 | 0 | 0 | 1 | - | 2½ |

SM 1980

PARTI
946

HASSE MINEUR
Gävle

E25/c
C72

KARL HÄGGGLÖF
Laxå

1.e4 e5 2.Sf3 Sc6 3.Lb5 a6 4.La4 d6 5.0-0 Ld7 6.d4 b5 7.Lb3 Sxd4 8.Sxd4 exd4 9.c3 dxc3

Mineur sätter frågetecken på detta drag. Pachman anger 9...d3 10.a4!, men Geller spelade (mot Suetin, SU 1980) 10.Dxd3 Sf6 11.Lg5 Le7 12.Sd2 0-0 13.Tae1! med bra spel för vit.

10.Dh5 De7 11.Sxc3 Sf6 12.Df3 Lc6

Så spelade redan Mieses—Schlechter i Hastings 1895, men Mieses fortsatte sedan felaktigt med 13.Sd5? (Lxd5 14.ed Dd7 15.a4 =)

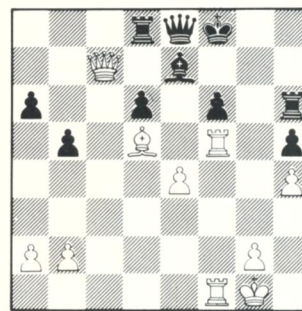
13.Lg5! De5 14.Lxf6 Dxf6 15.De3!?

Vits utvecklingsförsprång kompenseras mer än väl minusbonden. Pachman anger 15.Dxf6 g7 16.Ld5! Lxd5 17.Sxd5 med fördelaktigt slutspel för vit. Även Mineurs drag tycks ifrågasätta svarts variantval.

15...Dh6 16.f4 Le7 17.Sd5! Lxd5 18.Lxd5 Td8 19.Lc6+ Kf8 20.Da7 g5

Bättre 20...g5, men då spelar vit "bowling" med svarta bönder på damflygeln.

21.fxg5 Dxg5 22.Tf5 Dg6 23.Ld5 f6 24.Dxc7 h5 25.Taf1 Th6 26.h4! De8



27.Tg5

Ett naturligt drag (matthot) men poängen är vits nästa stilla drag.

27...Tg6 28.b4!

Svart är egendomligt nog i dragtvång! På 28...Kg7 följer 29.Txf6!! (Kxf6? 30.Dc3#)

28...Tg5 29.hxg5 Dd7 30.Dc3 Tc8 31.Dd4 Ld8 32.Txf6+! Lxf6 33.Dxf6+ Ke8 34.Dh8+ Ke7 35.Dg7+ 1-0.

Efter dambyte går g-bonden.

(Kommentarer av Hasse Mineur och CEE)

SM 1980

PARTI
947

HELGE ENGLUND
Delsbo

D98/b
E97

HASSE MINEUR
Gävle

1.d4 Sf6 2.c4 g6 3.Sc3 Lg7 4.e4 d6 5.Sf3 0-0 6.Le2 e5 7.0-0 Sc6 8.d5 Se7 9.Ld2 Se8 10.Tc1 f5 11.Se1 c5!?

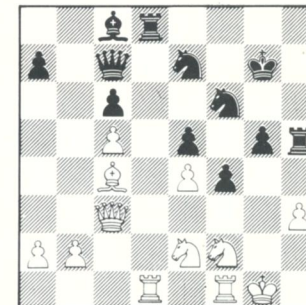
12.dxc6 Annars har svart stora möjligheter att blockera damflygeln och själv angripa på kungsflygeln efter känt manér.

12...bxc6 13.f3 Lb7 14.c5(!) d5 15.Lg5 Lf6 16.Lxf6 Sxf6 17.Sd3 Dc7 18.Sf2 Kg7 19.Da4 Ett ganska onyttigt drag, eftersom svart utan risk kan lämna a-bonden.

19...Tad8 20.Ld3 dxe4 21.fxe4 Td4 22.Dc2 f4 23.Se2 Tdd8 24.Dc3 g5 25.g4?

Efter detta försök att blockera kungsflygeln får svarts angrepp vind i segeln.

25...Lc8 26.h3 h5 27.gxh5 Th8 28.Tcd1 Txb4 29.Lc4



29...g4! 30.hxg4 Tg5 31.Txd8 Dxd8 32.Dd3 Vit måste förhindra Dh8. Efter textdraget skulle 32...Dh8 besvaras med 33.Dd6!

32...Dxd3 33.Lxd3 Lxg4 34.Sxg4 Sxg4 35.Tf3 Se3+ 36.Kh2?

Bättre 36.Kf2, som dock endast har till följd att förlänga partiet — utan att påverka utgången!

36...Sg6 37.La6

37.Th3 besvaras med 37...Tg4

37...Sh4! 38.Th3 Tg2+ 39.Kh1 Sd1! 40.Tf3 På 40.Txb4 följer naturligtvis 40...f3!

40...Sf2+ 41.Txf2 Txf2 42.b4? Sf3 0-1.

(Kommentarer av Hasse Mineur)

HAR DU ANMÄLT ADRESSÄNDRING ?

Karl Häggglöf nådde liksom Hasse Mineur 9,5 poäng i SM-gruppen, men gävlespelarens inbördes vinst avgjorde. Häggglöf är en färgstark korrspelare som protokollför sina partier i siffernotation. Han spelar oftast 1.d4 — aldrig 1.e4 som hans menar ej passar hans kynne. I när-schack spelar han däremot oftast 1.c4. Tidigare har vi visat Häggglöfs partier mot Wikström (821) och Nyberg (796).

SM 1980 PARTI 948

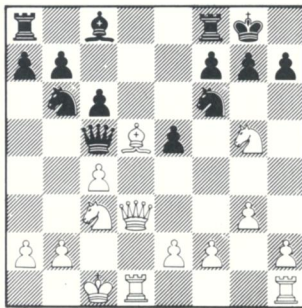
KARL HÄGGGLÖF R75/a BJÖRN TORNEFJELL Laxå E00 Norrköping

1.d4 Sf6 2.c4 e6 3.g3 Lb4+ 4.Ld2 Lxd2+ 5. Dxd2 d6 6.Lg2 0-0 7.Sf3 Sh7 8.Sc3 e5 9. 0-0-0

Ovanligt, men nu gick det bra.

9...De7 10.dxe5 dxe5 11.Sg5! Sb6? Väl optimistiskt, men på 11...h6 kan vit spela 12.h4.

12.Dd3 Dc5 13.Ld5! c6?? Svart ser ej vits 17:e drag.



14.Sce4! Sxe4 15.Dxe4 g6 16.Dh4 h5 17.Se4! Nu är det slut.

17...Db4 18.a3 Da4 19.Sf6+ Kh8?? Dåligt, men ställningen är förlorad.

20.Dg5! Kg7 21.Sxh5+ Kh7 22.Dxe5 gxh5 23. Dxb5 1-0

Svart blir matt. Det var en avhyvling! (Kommentarer av Björn Tornefjell)

Fr o m detta nr av SSKK-bulletinen är samtliga partier klassificerade efter spelöppning. Översta koden är sk Rabar-index (Schackinformator) medan den undre är enligt Encyklopedin.

SM 1980 PARTI 949

KARL HÄGGGLÖF R75/a BIRGER MELANDER Laxå A60 Kramfors

1.d4 Sf6 2.c4 e6 3.g3 c5 4.d5!? Jag föredrar katalanskt, men har inget emot Benoni med fianchettouppställning.

4...exd5 5.cxd5 d6 6.Lg2 g6 7.Sf3 Lg7 8. 0-0 0-0 9.a4!

Detta drag har jag tidigare haft framgång med. Idén är att föra tornet i spel via a3. Då svarts damflygelspel försvårats och halva centrum är låst kommer kampen att stå på e-linjen och damflygeln.

9...Te8 10.Sa3 Sa6 11.Sc4?! Kanske för tidigt. Svart bör nu spela 11...Sc7

11...Sb4? Denna olyckliga häst får här stå staty större delen av partiet och äse spelet offside. Först när det hela är avgjort kommer den loss och blir av naturliga skäl mycket yster, utan att dock lyckas ofreda nämnvärt.

12.Se1 Detta drag borde skett före 11.Sc4

12...Sg4 13.h3 Se5 Om springaren nu stått kvar på a3 hade denna manöver varit dålig.

14.Sxe5 Lxe5 Melander anser att 14...dxe5 skulle ha spelats. Därefter kan damen placeras på d6 med betydligt friare spel än i partiet.

15.Sf3! Ny springare till c4!

15...Lf6 16.Sd2 De7 17.Sc4 b6 Naturligtvis kan svart inte tillåta en fribonde på d-linjen.

18.Lf4 Td8 19.Ta3 La6 20.b3 Ser dumt ut, men är mycket bra!

20...Lxc4 Svart har inget spel vare sig på damflygeln eller på e-linjen.

21.bxc4 a5 Därmed är det fritt fram för vit att ta hand om kungsflygeln.

22.h4 Dd7 23.Lg5! Lxg5 24.hxg5 De7 25.f4 f6 26.gxf6 Dxf6 27.Dc1! Ett nyttigt säkringsdrag.

27...Te8 28.e4 Ta7 29.Te3 Dd4 Ett slag i luften.

30.Td1 Df6 31.Lh3 h5 32.e5 dxe5 33.Db2 Här kunde svart redan gett upp, men det sista som överger människan är hoppet! Resten är en tekniksak.

33...h4 34.d6 Tf7 35.d7 Td8 36.Dxe5 Sc6 37.Dd6 Dxd6 38.Txd6 Sd4 39.Txg6+ Kh7 40. Txb6 hxg3 41.Td6 Kg7 42.Te8 Tf8 43.Txd8 Txd8 44.Lg4 Kf7 45.Kg2 Sc2 46.Kxg3 Se3 47.Le6+ Ke7 48.Tc6 1-0.

(Kommentarer av Karl Häggglöf)

Eric Ola Forssén tog en fin tredjeplats i korrs-SM. I partiet mot Mineur gillrade han en aning slarvigt en fälla... Men fällan gick i bakläs. En seger för Forssén i detta parti hade räckt för att ta SM-titeln.

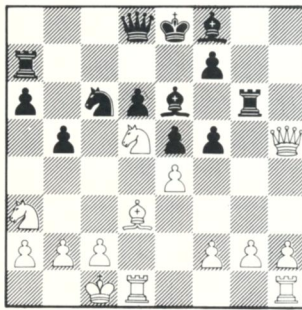
SM 1980 PARTI 950

HASSE MINEUR E70/a ERIC O FORSSÉN Gävle B33 Skellefteå

1.e4 c5 2.Sf3 Sc6 3.d4 cxd4 4.Sxd4 Sf6 5. Sc3 e5 6.Sdb5 d6 7.Lg5 a6 8.Sa3 b5 9.Lxf6 gxf6 10.Sd5 f5 11.Ld3 Le6 12.Dh5 Ta7!?

Förr spelades allmänt 12...Lg7, medan 12...Tg8 är populärt för tillfället. Forssén menar att textdraget är nyttigt på flera sätt: avlöser damen i bevakningen av c7, stärker beredskapen på kungsflygeln och lämnar den utsatta diagonalen al-h8.

13.0-0-0 Tg8 14.Dxh7 Tg6! 15.Dh5



Här borde svart ha spelat 15...Sd4! Forssén hade förutsett denna ställning då han spelade 13...Tg8 och tänkt sig följande

fälla: "Svart behöver ju bara slå på e4, schacka på h6 och häva hem vinsten med Lg4!" Att vit flyttar sin kung till b1 ingick i den väl inledda men dåligt genomtänkta planen.

15...fxe4?? 16.Lxe4 Lh6+ 17.Se3 Tablå! Detta självklara drag hade svart i sin iver helt förbisett. Nu sitter han med sin tvättade hals och två opererbara hot mot tornet och springaren.

17...b4 På 17...Lg4 följer 18.Lxc6+ Kf8 19.Dxe5 Partifortsättningen från svarts sida är något slags forechecking för att tala ishockeyspråk. Till att börja med ger han upp nel pjäs för nöjet att temporärt få stänga in den vita springaren.

18.Lxc6+ Kf8 19.Sb1 Lf4 20.Td2 Th6 21.Dd1 Db6 22.Txd6 Ke7 23.Sd2! Db8 24.Td3 f5 25. Sd5 Lxd5 26.Lxd5 e4 27.Te1 Kf8 28.Lxe4 fxe4 29.Txe4 1-0.

(Kommentarer av E O Forssén)

Evald Bromfält och Jan Runnby presterade ett rafflande parti, som slutade med remi efter all offercirrus:

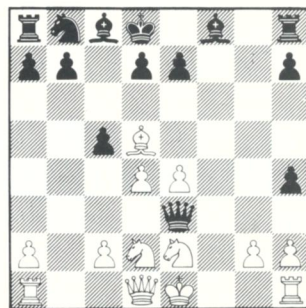
SM 1980 PARTI 951

EVALD BROMFÄLT R51/a JAN RUNNBY Älvsjö A45 Hisings Backa

1.d4 Sf6 2.Lg5 Se4 3.Lh4 c5 4.f3 g5 5.fxe4 gxh4 6.e3 Db6 7.Lc4!?

En teoretisk nyhet (?) 7...Dxb2 8.Lxf7+ Kd8 Löparen kan ej slås. Efter t ex 8...Kxf7 9.Dh5+ Kg8 10.Sf3 Dxa1 11.0-0 är svart färdig.

9.Sd2 Dc3 10.Se2 Dxe3 11.Ld5



Nu hotar 12.Sc4 följt av Se5.

11...Lg7 12.Sc4 Dg5 13.0-0 h3
Direkt 13...e6 leder efter 14.Sd6 De3+
15.Kh1 ed 16.Tf3 till damförlust för
svart.

14.g3

Här hade jag väntat 14.e5 som jag hade tänkt besvara med 14...cd 15.Dxd4 Sc6 16.Lxc6 be 17.Sf4 d5 och ställningen är mycket oklar.

14...e6 15.Tf4! exd5 16.Sd6 Dg6 17.Sf7+ Kc7 18.Sc3!

Detta måste vit ha sett när han gjorde sitt 14:e drag. 18...Lxd4 besvaras nu med 19.Dxd4! cd 20.Sxd5+ Kc6 21.Se7+

18...Sc6 19.Sb5+ Kb8 20.dxc5!?

Ännu ett starkt offer! Vit får ett starkt fält på d6 och svarts torn och löpare förblir instängda.

20...Lxa1 21.Dxa1 Tf8 22.Se5 De8 23.Sxc6+ bxc6 24.Sd6

Här fanns ännu en möjlighet för vit att göra fel med 24.Txf8? Dxf8 (24...Dxe4?? Txc8+) 25.De5+ d6! Efter såväl 26.Sxd6 Df3! som 26.cd Ld7 27.Sc7 Kc8! vinner svart.

24...De7 25.Db1+ REMI

Efter 25...Kc7 26.Db4 kan svart inte undvika remischackarna på b4 och a5 på annat sätt än med 26...Tb8 27.Da5+ Tb6, vilket är förenat med alltför stora risker. Ett ack så svårbedömt parti. Säkerligen gjorde båda parter fel, men var? Underhållande var det, eller hur?

(Kommentarer av Jan Runnby)

SM 1980

PARTI
952

BJÖRN TORNEFJELL E85/c ULF KORMAN
Norrköping B81 Åhus

1.e4 c5 2.Sf3 e6 3.d4 cxd4 4.Sxd4 Sf6 5.Sc3 d6 6.g4 a6 7.g5 Sfd7 8.Lc4!?

Tornefjell sätter ?!

8...Se5 9.Lb3 Sbc6 10.Sxc6 Sxc6 11.Le3 b5 12.Dd2 Sa5!?

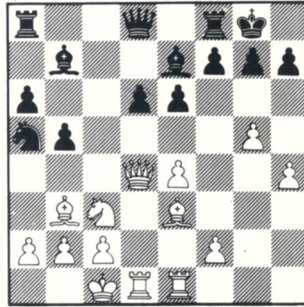
Encyklopedin anger här 12...Le7 13.0-0-0 Ld7 14.a3 Tb8 (½) 15.f4 0-0 16.h4 Da5 17.g6 med initiativ för vit (Day—Amos, USA 1969).

13.0-0-0 Le7 14.h4 Lb7 15.Dd4?

Vits angrepp har stannat upp (BT)

15...0-0 16.The1

För långsamt! Eller utan idé? Jag har en känsla av att vit här kan få igång ett förfärligt angrepp, om han bara öser! I stället kommer nu ett par dåliga damdrag också. (UK)



16...Sxb3 17.axb3 Da5 18.Kb1 Lc6! 19.f4 b4 20.Se2 Tfe8 21.Sg3 Lf8

Först "safeta" kungsflygel. (UK)

22.Dd2?

22.Db6 var nu nödvändigt. (BT)

22...Db5! 23.Dd3 Db7 24.Lf2 a5

Svart hinner först. (BT)

25.f5 a4 26.bxa4 Lxa4! 27.b3 Lb5 28.Dd4 e5! 29.Db6 Dd7 30.Kb2 Ta6 31.De3 Tea8 32.Ta1 Dc6! 33.Txa6

Tornefjell förser draget med dubbla frågetecken, men Korman menar att draget är tvunget.

33...Dxa6 34.Kc1 Da2 35.Kd1 Td8 36.Da7

La6! 37.Kd2 d5 38.Tc1 dxe4

Allt är förstås slut. (BT)

39.Ke1 Db2 40.Le3 Dc3+ 41.Kf2 Td2+ 42.Kg1 Td4! 43.Kf2 Dc8 44.g6 hxg6 0-1

Uppgivet efter "övermoget övervägande" av BT. 45...Lc5 hotar förödande.

(Kommentarer av Björn Tornefjell och Ulf Korman)

Kjell Haglund fick en mindre angenäm start i SM 1981. Han trodde sig spela franskt som vit, medan svartspelaren i själva verket valt Caro-Kann!

KJELL HAGLUND—JOHN COLLETT: 1.e4 c6 (Alltså inte 1...e6) 2.d4 d5 3.Sc3 dxe4 4.Sxe4 Sf6 5.Lg5??? (Ett bra drag i franskt, men inte här...) Sxe4 0-1

Oldboys-SM
1980

PARTI
953

ALIX PERSSON E32/b KNUT JOHANSSON
Arlöv C81 Ludvika

1.e4 e5 2.Sf3 Sc6 3.Lb5 a6 4.La4 Sf6 5.0-0 Sxe4 6.d4 b5 7.Lb3 d5 8.dxe5 Le6 9.De2 Le7 10.Td1 0-0 11.c4 bxc4 12.Lxc4 Dd7 Ekströms drag är fortfarande en habil fortsättning i denna variant. En annan möjlighet är 12...Lc5 13.Le3 Lxe3 14.Dxe3 Db8! 15.Lb3 Sa5 16.Se1 (16.Sbd2 Da7! 17.Sd4 Sxd2 18.Dxd2 Db6 19.Lc2 e5 20.Sf5 Lxf5 21.Lxf5 Tad8 =) Sxb3 (16...Db6 17.Dxb6 cb 18.f3 Sxb3 19.ab Sc5 20.b4 Sd7 21.Sd3 Tfc8 /21...g5!?! =) 17.ab f5! 18.ef Txf6 19.f3 Sd6 20.Sd2 Th6 21.Sf1 Lf7! Varianten 17...f5! har med framgång spelats av de ryska korrspelearna Kuuskmaa och Yim.

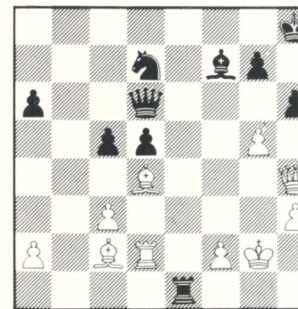
13.Sc3! Sxc3 14.bxc3 f6 15.exf6 Lxf6 16.Sg5 Lxg5 17.Lxg5 h6 18.Le3 Se5 19.Lb3 Dd6 20.h3 Tae8 21.Td2

På 21.c4 finns remischackar enligt USA-ryssen Sjamkovitj' analyser: 21...Lxh3 22.c5 Dg6 23.Lxd5+ Kh8 24.c6 Lxg2! 25.Lxg2 Sf3+ 26.Kf1 Sh2+ 27.Kg1 Sf3+ =.

21...c6 22.Tad1 Kh8 23.Dh5 Lf7 24.Dh4 Dg6 25.Kh1 Sd7 26.Ld4 Te4 27.g4!

Vits kungsangrepp är inte ofarligt.

27...Tfe8 28.Lc2 Te1+ 29.Kg2 Dd6 30.Txe1 Txe1 31.g5! c5!



32.Le3

Svart går ur svårigheterna efter 32.gh cd 33.hg+ Kxg7.

32...d4! 33.Lf4 Se5 34.Lxe5

På 34.f3 kunde följt 34...Sxf3 35.Kxf3(?) Dd5+ 36.Kf2 Dh1!

34...Dxe5 35.f3 De3 36.Tf2(?) Dc1 37.Lf5 Tg1+ 38.Kh2 Txg5 39.Lg4 Ld5! 0-1

Klass 3:93
1980-81

PARTI
954

ROGER FRID R89/b BJÖRN JOHANSSON
Fagersta B09 Alingsås

1.e4 d6 2.d4 Sf6 3.Sc3 g6 4.f4 Lg7 5.Sf3 0-0 6.Le2 c5 7.dxc5 Da5 8.0-0 Dxc5+ 9.Kh1 Sc6

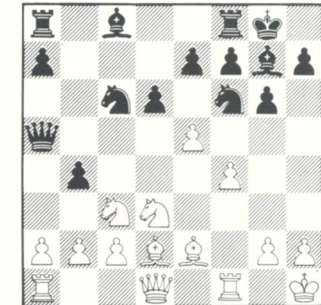
Vit får fördel efter 9...Sg4 10.Sd5! e6 (10...Sf2+?? 11.Txf2 Dxf2 12.Le3 +-) 11.b4 Df2 12.Se7+ Kh8 13.Tb1 Db6 14.Sg5 Sh6 15.f5 (Leonidov—Kremenecki, SU 1973)

10.Ld2?!

Vit bör spela 10.De1 (Lg4 11.Ld3 Lxf3 12.Txf3 Sd4 13.Tf1 Dh5 14.Le3 e5 15.f5±) eller 10.Sd2 (a5 11.Sb3 Db6 12.a4 Sb4 13.Ta3 Td8 14.Lf3 d5 15.e5 Se4 16.Sd4 ∞)

10...b5 11.Se1 b4 12.Sd3 Da5 13.e5

En annan möjlighet är 13.Sd5, t ex 13...Sxe4 14.S3xb4 ∞



13...dxe5 14.Lf3 bxc3!

Ett kvalitetsoffer som ger en stark fribonde på d2.

15.Lxc6 cxd2 16.Lxa8 e4! 17.b4 Db6 18.Se5 Lf5 19.g4

På 19.Lc6 följer 19...Sg4 20.b5 (20.Sxg4 Lxal) Lxe5 21.fe Sf2+ etc.

19...Sxg4 20.Sxg4 Lxg4 21.Dxg4 Lxa1 Fribönderna är avgörande.

22.Lxe4 f5 23.Dd1 fxe4 24.Dxd2 Dd4 0-1.

SSKK bulletinen

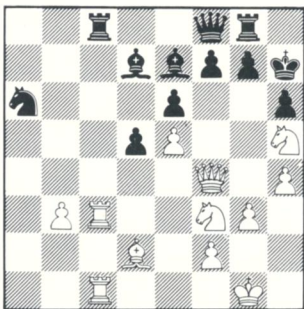
Har Du skaffat gamla årgångar av SSKK-bulletinen? Unikt partimaterial till rea-priser! Se sid 32! Passa på!

Lag-SM 1980
div IIB bord 1

PARTI
955

LENNART DALENIUS R19/b ANDERS WENGHOLM
Danderyds SK A08 Alingsås SS

1.e4 c5 2.Sf3 e6 3.d3 Sc6 4.g3 d5 5.Sbd2
Sf6 6.Lg2 Le7 7.0-0 0-0 8.Te1 b5 9.e5 Sd7
10.Sf1 a5
11.h4 b4 12.S1h2 La6 13.Lf4 a4 14.Sg5 De8
15.Dg4 Sb6 16.Shf3 c4 17.dxc4 Sxc4 18.b3
Sa3 19.Tac1 h6 20.Sh3 Kh7
21.Ld2 axb3 22.axb3 Tc8 23.Sf4 Sb5 24.Sh5
Tg8 25.Df4 Df8 26.Lf1 Sc7 27.c4 bxc3 28.
Txc3 Lxf1 29.Txc6 Lb5 30.Tc3 Ld7 31.Tec1
Sa6



32.Sf6+ gxf6 33.Txc8 Lxc8 34.Txc8 Dg7 35.
Tc6 Ta8 36.b4 f5 37.b5 Sc5 38.b6 Df8 39.
b7 Sxb7 40.Tc7 Sc5
41.Txe7 Ta4 42.Txf7+ Dxf7 43.Dxh6+ Kg8
44.Sg5 Dg7 45.Dh5 d4 46.Kg2 De7 47.Kh2
Dd7 48.Dg6+ Dg7 49.De8+ Df8
50.Dc6 De7 51.Dc8+ Kg7 52.h5 Ta2 53.h6+
Kxh6 54.Dh8+ Kg6 55.Dg8+ Kh5 56.Sf7 Se4
57.g4+ 1-0.

Ett utmärkt parti av Dalenius, som tog
6,5 poäng på sina 7 partier vid bord 1
i division IIB.

OS IX semifinal 1
bord 2 1977-1981

PARTI
956

V. DEMIAN R56/c STURE NYMAN
Rumänien D01 Ekerö

1.Sc3 d5 2.d4 e6 3.Sf3 Sf6 4.Lg5 c5 5.e4
dxe4 6.Sxe4 Da5+ 7.Ld2 Db6 8.dxc5 Lxc5
Det var lockande att slå på b2, men efter
9.Lc3 Da3 10.Sxf6+ gf 11.Lxf6 Da5+ 12.c3
Tg8 tyckte jag att ställningen var oklar.
9.Sxc5 Dxc5 10.Le2 Sc6 11.a3 a5 12.0-0 0-0
13.c4 e5 14.Da4

Ser starkt ut, men mitt svar blir effekt-
fullt...

14...Ld7 15.Dc2 h6 16.Tad1 De7 17.Le3 Le6
18.c5!?

Ser också starkt ut, men är tveeggat, då
svart nu får en stark springare posterad
i centrum.

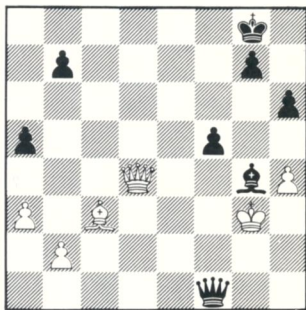
18...Sd5 19.Lb5 Dc7 20.Tfe1 Tfd8 21.De4
f5!

Angrepp är bästa försvar! Vit hotar det
svarta centret, och 21...f6 var alltför
passivt.

22.Da4 Lf7 23.Lc1 e4 24.Lxc6
Alternativet var 24.Sh4, men efter 24...
Sce7 står svart bra.

24...exf3 25.Lxd5 Lxd5 26.gxf3 Dxc5
Svart har nu uppnått en klar fördel, dock
med olikfärgade löpare.

27.Le3 Df8 28.Df4 Df7 29.h4 Dh5 30.Te2
Lxf3 31.Txd8+ Txd8 32.Td2 Te8 33.Td4 Te4
34.Txe4 Lxe4 35.f3 Lxf3 36.Kf2 Ld1 37.
Ld4 De2+ 38.Kg3 Dd3+ 39.De3 Df1 40.Lc3
Lg4 41.Dd4



41...Df3+ 42.Kh2 Dh3+ 43.Kg1 Dg3+ 44.Kf1
Lf3 45.Df2 Dh3+ 46.Ke1 Dh1+ 47.Kd2 a4 48.
Dg3 Dd1+ 49.Ke3 De2+ 50.Kd4 De4+ 51.Kc5
De7+ 52.Kd4 Lc6 53.Kd3 Lb5+ 54.Kd2 Kh7
Förmodligen är 54...g5 tvingande, men min
fördröjning fick en sensationell effekt!

55.Dh2 Lc4 56.Le5
För att förhindra damens framfart.

56...Dd8+ 57.Kc3
57.Ld6 går ej (57...Da5+ 58.Lb4 Dd5+ etc)

57...Dd3+ 58.Kb4 La6! 0-1
Det blir matt eller damförlust. På 59.Df4
följer 59...b6, och på 59.Kc5 spelar
svart 59...Dc4+ 60.Kd6 (60.Kb6 Dc6+ 61.
Ka7 b5 med matt) Dc6+ 61.Ke7 Lb5! 62.Dd2
De8+ 63.Kd6 Dd7+ etc.

(Kommenterat av Sture Nyman)

Klass M 3/80
1980-81

PARTI
957

INGEMAR LÄRNG E46/c ROGER HAGELIN
Borlänge C98 Bromma

1.e4 e5 2.Sf3 Sc6 3.Lb5 a6 4.La4 Sf6 5.
0-0 Le7 6.Te1 b5 7.Lb3 d6 8.c3 0-0 9.h3
Sa5 10.Lc2 c5 11.d4 Dc7 12.Sbd2 Sc6 13.
dxc5

På senaste tiden har svart fått svårigh-
eter efter 13.d5(!)

13...dxc5 14.Sf1 Le6 15.Se3 Tad8 16.De2 g6
Bäst för svart anses 16...c4! 17.Sf5 (17.
Sg5 h6! =) Tfe8! 18.Lg5 (18.S3h4 Sd7! =)
Sd7 19.Lxe7 Sxe7 20.Sg5 Sf8 21.Sxe6 Sxe6
22.g3 Dc6 med lika spel.

17.Sg5 Lc8 18.a4 Db7 19.axb5 axb5 20.Sd5!?
Ett chansrikt bondeoffer föreslagit av
Simagin.

20...Sxd5 21.exd5 Txd5 22.Df3 Td6 23.Se4
Svart har redan svårigheter. Om tornet
går till d7 eller d8 följer 24.Lh6 Tfe8
25.Sf6+.

23...Te6 24.Le3 c4 25.Sc5 Lxc5 26.Lxc5 e4
Svart försöker fiska i grumligt vatten...

27.Lxe4 Tfe8 28.Ta7! Se5 29.De3 Db8 30.
Dh6 Ta6

30...Sd7 är troligen bättre

31.Txa6 Lxa6 32.Ld4 f6
Det hotade 33.f4

33.Ld5+ Kh8 34.f4 Sd7 35.Te6 1-0.
Dubbelhotet 36.Txa6/Txf6 avgör.

Klass M 1/80
1980-81

PARTI
958

BENGT LINDH D31/b BENGT LINDGREN
Stockholm E11 Fagersta

1.d4 Sf6 2.c4 e6 3.Sf3 Lb4+ 4.Ld2 De7 5.
a3 Lxd2+ 6.Dxd2 0-0 7.Df4! d6 8.Sc3 Sbd7
9.c5 e5 10.cxd6 cxd6 11.Dh4 h6 12.g4! e4!
13.Sd2 e3 14.Sde4

14...g5! 15.Dxh6 Sxe4 16.Sxe4 Dxe4 17.
Dxg5+ Dg6 18.Dxe3

Vit fick till sist tre bönder för pjäsen,
men ställningen är likväl ohållbar.

18...Sf6 19.f3 Te8 20.Df2 Ld7 21.e4
Vits centrum ser till synes imponerande
ut.

21...Sxe4! 0-1.
På 22.fe följer 22...Txe4+23.Kd2 Tc8 etc.

VM XII semifinal 8
1979-1981

PARTI
959

SUNE HJORTH D88/b H. MOLENBROEK
Sundsvall E86 Holland

1.d4 Sf6 2.c4 g6 3.Sc3 Lg7 4.e4 d6 5.f3
0-0 6.Le3 e5 7.Sge2 c6 8.Dd2 Sbd7 9.0-0-0
a6 10.Kb1 b5 11.Sc1 bxc4 12.Lxc4 Tb8 13.
dxe5 Sxe5 14.Lb3 Se8 15.Ld4!

Rätta draget i denna ställning. Vit måste
manövrera mycket försiktigt och omgruppe-
ra sina stridskrafter utan att släppa till
något motangrepp mot rockadställningen.

15...Le6!

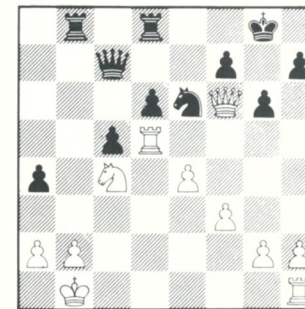
Att byta på e6 skulle bara förstärka den
svarta ställningen.

16.S3e2 Dc7 17.Lc3 Lxb3 18.Sxb3 c5?

Försvagningen av bondeställningen för
inget gott med sig. Bättre hade kanske
varit försöket 18...Sc4 jämte löparbyte.

19.Dc2! Sc6 20.Lxg7 Sxg7 21.Sf4 Sb4 22.
Dc3! a5 23.Sd5 Sxd5 24.Txd5 a4 25.Sd2 Se6
26.Sc4 Tfd8 27.Df6!

Med detta tryck- och blockadspel utnytt-
jas svagheter i det svarta lägret maxi-
malt.



27...Tb4 28.Tc1 Tdb8 29.Td2!

Om det svarta tornet nu dras tillbaka till
d8, kunde följa 30.h4 jämte eventuellt
31.Se3. Svartspelaren beslutar sig där-
för att offra den svaga d-bonden.

29...Dd8 30.Dxd8 Txd8 31.Sxd6 Sd4 32.e5!
Resten är en tekniksak.

32...Se6 33.a3 Tb3 34.Tc4 Te3 35.Te4 Txe4
36.Sxe4 Txd2 37.Sxd2 Kf8 38.Kc2 Ke7 39.
Se4 0-1-0

Slutspelet är givetvis hopplöst.

(Kommenterat av Sune Hjorth)

ERIK LARSSON:

Korrschackminnen 5

ERIK LARSSON fortsätter här med sitt 5:e avsnitt i artikelserien KORRSCHACKMINNEN. Som vanligt har Erik blandat hägkomster från sina 45 års korrschackjobb med forskning och bidrag från läsekretsen. Erik är tacksam för bidrag, som kan sändas till Box 38, 240 23 DÖSJEBRO.

Fortsatt fiskaåge i DEUTSCHE SCHACHZEITUNG gav inga napp. Bortsett från Catarina Beskow fann jag inga framträdanden av svenskar. Det enda var Börje Noréns deltagande i den paneuropeiska turneringen, som hann avslutas före krigsutbrottet 1939. Jag skall återkomma till denna turnering senare.

Nu är det på tiden att redogöra för perioden 1928-1939 och först då en översikt av IFSB-mästerskapen:

| SPELÅR | 1:A PRIS | 2:A PRIS | 3:E PRIS | ÖVRIGA PLACERINGAR |
|--------|---------------|-------------|--------------|--------------------------------------------|
| 1928 | Seibold, D | Batik, CS | Bergmann, NL | 4-17: NL SU D D PL D D D PL D D PL NL D |
| 1929 | Busch, D | Dyckhoff, D | Herzog, D | 4-6: DK CS PL |
| 1930 | Dyckhoff, D | Keemink, NL | Balogh, H | 4-10: D D CS A D DK DK |
| 1931 | Priwonitz, D | Dyckhoff, D | Rüster, D | 4-10: NL PL N D D NL Es |
| 1932 | Müller, A | Dyckhoff, D | Eliskases, A | 4-13: H D A D D NL Es CS D D |
| 1933 | Duchamp, F | Weiss, D | Folkman, CS | 4-11: D D D D D D D F |
| 1934 | BRYNHAMMAR, S | Busch, D | EKSTRÖM, S | 4-13: CS D D D D S D D D CS |
| 1935 | Keres, Es | EKSTRÖM, S | Schönmann, D | 4-14: D S CS D D D S D S PL |
| 1937 | Vidmar Sr, YU | Dyckhoff, D | Szigeti, H | 4-15: H CH I H H S D CS CS F D SU |
| 1938 | Szigeti, H | Schwind, D | Dührssen, D | 4-14: D D H S I CH D S S D SF |
| 1939 | Adam, D | MALMGREN, S | Szigeti, H | 4-15: H D D S F S D H H GB SUD |

Turneringen 1928 var en propagandaturnering öppen för alla klasser — alltså som våra dagars pokalturneringar.

De svenska deltagarna nådde följande placeringar:

HILDING PERSSON/BRYNHAMMAR (Kiruna): 1934:1 1935:10 1939:7
 FOLKE EKSTRÖM (Linköping): 1934:3 1935:2
 SVEN CARLSSON (Västerås): 1934:9 1935:12 1938:11
 HARALD MALMGREN (Tierp): 1935:5 1938:7
 NILS RUTBERG (Örnsköldsvik): 1935:13
 NILS JOHANSSON/TEGELMAN (Stockholm): 1937:9
 E. JOHANSSON (Hällesåker): 1938:12
 E. LÖFQVIST (Uppsala): 1939:9



I TFS fann jag följande lilla miniatyr:

BÖRJE NORÉN SVEN BORG
 1.d4 d5 2.c4 e6 3.Sc3 c5 4.cxd5 exd5 5.
 dxc5 d4 6.Sa4 b5 7.cxb6 axb6 8.b3 Sf6 9.
 e3 Ld7 10.Dxd4 Sc6 11.Dxb6?
 11.Db2! Se4 12.a3 b5 13.Ld3 Da5+ 14.Ke2
 Lf5 15.Db1 ±
 11...Lb4+ 12.Ld2 Lxd2+ 13.Kxd2 Se4+ 14.
 Ke2 Lg4+ 0-1

Närschacket har sina tre musketörer, och under 1930-talet tycker jag att vi har något liknande i trion BRYNHAMMAR-EKSTRÖM-MALMGREN.

Skulle någon fjärdeman ta illa upp får vi väl utnämna honom till en d'Artagnan! Det skulle t ex kunna vara SVEN CARLSSON från Västerås, som var en av de flitigaste korrschackspelarna internationellt under 1930-talet. I närschack deltog han i år i Vstad för 50:e gången i följd!! Något för rekordboken!

Av min tabell på föregående sida framgår att svenskarna ända till mitten på 1930-talet nöjde sig med SCHACKVÄRLDENS och TIDSKRIFT FÖR SCHACKS nordiska turneringar. (De kallades internationella, men någon deltagare utanför Norden har jag ej kunnat spåra.)

Så kom ett genombrott 1934-35 med tre internationella (europeiska) medaljer samt svenskar på platserna 5-9-10-12-13. 1937-38 är det en svacka, men Harald Malmgren arbetar sig fram för att avsluta med två förtämliga andraplaceringar — en före och en efter kriget.

Två grupper i TFS:s tävlingar i klass I omfattar gräddan av våra korrschackspelare, och innan jag går över att detaljgranska IFSB-mästerskapen kan redovisningen av dessa två TFS-grupper vara på sin plats:

TFS 2:I (start 1931-05-09)

| | | | |
|-----------------|-----------|---------|----|
| 1 A Hafström | Åmål | *½½1½11 | 4½ |
| 2 H Malmgren | Tierp | ½*101½1 | 4 |
| 3 M Lewander | Stockholm | ½0*1½11 | 4 |
| 4 Nils Friberg | Visby | 010*½11 | 3½ |
| 5 Karl Billvall | Mölnådal | ½0½½*½1 | 3 |
| 6 Nils Rutberg | Ö-vik | 0½00½*1 | 2 |
| 7 H A Lindberg | Stockholm | 000000* | 0 |

TFS 4:I (start 1933-07-26)

| | | | |
|-----------------|-----------|----------|----|
| 1 H Persson | Kiruna | *½111111 | 5½ |
| 2 Folke Ekström | Linköping | ½*½11111 | 5 |
| 3 Sven Carlsson | Västerås | 0½*1½11 | 4 |
| 4 Nils Rutberg | Ö-vik | 000*111 | 3 |
| 5 E Hagqvist | Notviken | 00½0*11 | 2½ |
| 6 Nils Friberg | Visby | 00000*1 | 1 |
| 7 Karl Billvall | Mölnådal | 000000* | 0 |



En del läsare har bett mig förklara min alfabetiska registrering av spelöppningar. Låt mig göra detta genom att inordna 10 av toppspelarnas första 15 drag enligt ordningen K-D-T-L-S-B-a-b-c-d-e-f-g-h-1-2-3-4-5-6-7-8:

| PARTI NR | DRAG NR | | | | | | | | | | | | | | | RES. | SPELARE | |
|----------|---------|-----|-----|-----|-----|-----|-----|-----|-----|-----|-----|-----|-----|-----|-----|------|-------------|-----------|
| | 1 | 2 | 3 | 4 | 5 | 6 | 7 | 8 | 9 | 10 | 11 | 12 | 13 | 14 | 15 | | | |
| 1 | c4 | d4 | Sf3 | g3 | Lg2 | Ld2 | 0-0 | Sd2 | Dc2 | e4 | d5 | Sd4 | e5 | ed | c5 | 1 | H Persson | |
| | Sf6 | e6 | b6 | Lb7 | Lb4 | De7 | Ld2 | d6 | c5 | Sc6 | Sd4 | cd | Sg4 | Dd6 | Dc5 | 0 | N Rutberg | |
| 2 | - | - | - | - | - | - | Dd2 | Sc3 | Dc2 | e4 | Td1 | 0-0 | d5 | Dd3 | Sh4 | 1 | N Friberg | |
| | - | - | - | - | - | - | Ld2 | 0-0 | d6 | c5 | Sc6 | De7 | e5 | Sd4 | Lc8 | g6 | 0 | N Rutberg |
| 3 | d4 | c4 | Sc3 | Lg5 | Sf3 | e3 | Dc2 | Sd2 | Lf6 | Sc4 | Ld3 | Se5 | 0-0 | bc | Tb1 | 1 | M Lewander | |
| | d5 | e6 | Sf6 | Sd7 | c6 | Da5 | Lb4 | dc | Sf6 | Dc7 | Ld7 | g6 | Lc3 | Sd5 | f5 | 0 | N Friberg | |
| 4 | - | - | - | cd | Sf3 | g3 | e4 | Sg5 | Lf4 | Se4 | Td1 | Sb5 | Ke2 | Sd6 | Lg2 | 1 | R Rey | |
| | - | - | c5 | ed | Sf6 | c4 | de | Dd4 | h6 | Dd7 | Le6 | Lb4 | Td8 | Ke7 | Sf6 | 0 | N Johansson | |
| 5 | e4 | d4 | Sc3 | Se4 | Ld3 | Sf3 | De2 | 0-0 | De4 | Dh4 | Ld2 | Td1 | Te1 | Lg5 | Td3 | 1 | F Ekström | |
| | c6 | d5 | de | Lf5 | Dd4 | Dd8 | e6 | Le4 | Sf6 | Le7 | Sd7 | Dc7 | Sc5 | Sd3 | 0-0 | 0 | N Rutberg | |
| 6 | - | ed | Sc3 | d4 | Lf4 | Lc4 | Dd2 | f3 | 000 | Se2 | Sf4 | d5 | g4 | Sd5 | Sf4 | 1 | N Rutberg | |
| | d5 | Dd5 | Dd8 | Sf6 | c6 | Lg4 | e6 | Lf5 | Sd5 | Sf4 | Ld6 | cd | Lg6 | 0-0 | Lc7 | 0 | K Billvall | |
| 7 | - | Sc3 | Lc4 | f4 | d3 | Sf3 | f5 | Sd4 | Lg5 | Dd2 | Lf6 | 000 | Dg5 | Tf1 | Sd1 | ½ | N Rutberg | |
| | e5 | Sf6 | Sc6 | Lc5 | d6 | a6 | Sd4 | Ld4 | c6 | h6 | Df6 | Dg5 | hg | f6 | Ld7 | ½ | H Malmgren | |
| 8 | - | - | - | Dh5 | Lb3 | Sb5 | Df3 | Dd5 | Sc7 | Sa8 | Sb6 | Df3 | d3 | Dh3 | f4 | 0 | N Rutberg | |
| | - | - | Se4 | Sd6 | Sc6 | g6 | f5 | Df6 | Kd8 | b6 | ab | Lb7 | Sd4 | h5 | Lh6 | 1 | S Carlsson | |
| 9 | - | Sf3 | Lb5 | La4 | 0-0 | d4 | Lb3 | de | c3 | Sd4 | Sf3 | Lc2 | Te1 | b4 | Se6 | 0 | R Q Rosa | |
| | - | Sc6 | a6 | Sf6 | Se4 | b5 | d5 | Le6 | Le7 | Sc5 | Dd7 | Sc6 | Sb7 | Se6 | f6 | 1 | E Johansson | |
| 10 | - | d4 | Sc3 | Lg5 | Lf6 | Se4 | Sg3 | Sf3 | Dd2 | Lb5 | 000 | Kb1 | Se2 | Sd4 | c3 | 1 | N Rutberg | |
| | e6 | d5 | Sf6 | de | gf | f5 | c5 | Sc6 | cd | Ld7 | h5 | h4 | Lg7 | Df6 | 000 | 0 | E Hagqvist | |

- Parti 1: Hilding Persson—Nils Rutberg
TfS grupp I:4, 1933
- Parti 2: Nils Friberg—Nils Rutberg
TfS grupp I:4, 1933
- Parti 3: Måndor Lewander—Nils Friberg
TfS grupp I:2, 1931
- Parti 4: R Rey (Zaragoza)—Nils Johansson
Spanien—Sverige, 1935
- Parti 5: Folke Ekström—Nils Rutberg
TfS grupp I:4, 1933
- Parti 6: Nils Rutberg—Karl Billvall
TfS grupp I:4, 1933
- Parti 7: Nils Rutberg—Harald Malmgren
TfS grupp I:2, 1931
- Parti 8: Nils Rutberg—Sven Carlsson
TfS grupp I:4, 1933
- Parti 9: R Q Rosa (Lissabon)—E Johansson
IFSB M-grupp 22, 1937
- Parti 10: Nils Rutberg—E Hagqvist
TfS grupp I:4, 1933



Från Folke Ekström har jag ett vänligt brev, där han bl a skriver:

"Om Catarina Beskow vet jag föga. Som närspelare var hon nog inte särskilt stark. I SCHACKVÄRLDEN 1928/6 ser jag att hon och Dr Hanna Bernhagen deltog i var sin förstaklassgrupp i Stockholms Schackförbunds mästerskapstävlingar. Beskow fick 2½ poäng och Bernhagen 4½. Jag mötte faktiskt Dr Bernhagen två gånger i när-schack — med för mig lycklig utgång — nämligen i kongressstävlingarna i Norrköping 1924 och i Karlstad 1926. 1924 ansågs det tydligen vara ett unikum med kvinnligt deltagande, ty Dr Bernhagen fick spela sina partier i samma lilla rum som mästartklassen!

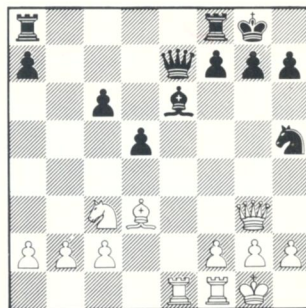
Här följer ett av mina partier från 1930-talet med Hilding, som blev remis. Det är väl rättvisast att ta med det partiet. Egentligen har jag väl plusstatistik mot Hilding, men i IFSB-mästerskapet 1934 förlorade jag mot honom."

FOLKE EKSTRÖM TfS HILDING PERSSON
Linköping I:4 Kiruna
1933-1934

1.e4 e5 2.Sf3 Sc6 3.Sc3 Sf6 4.d4 exd4 5.Sxd4 Lb4 6.Sxc6 bxc6 7.Ld3 d5 8.exd5 cxd5 9.0-0 0-0 10.Lg5 c6 11.Df3 Le7 12.Tae1 Le6 13.Dg3 Sh5!

Sämlre 13...Tb8 14.b3 Tb4 15.f4 Sh5 16.Dh4 Lxg5 17.Dxb5 Lh6 18.g4 (Ekström—Kausmann IFSB I:14, 1933)

14.Lxe7 Dxe7



15.Dg4 g6 16.Da4 Dc5 17.Se2 Tab8 18.b3 Tfe8 19.Sd4 Sf6 20.Sxe6 fxe6 21.Dh4 Kg7 22.Dg3 Sd7 23.h4 e5 24.Lf5 Sf6 25.Txe5 Sh5 26.Dh2 gxf5 27.Txf5 Sf6 28.Dg3+ Kf7 29.Txf6+ Kxf6 30.Dg5+ REMIS



Av Harald Malmgren kan vi ta partiet i landskampen mot Estland 1934. 25-åriga Malmgren mötte vid första bordet den endast 18-åriga Paul Keres i två partier. Här är det ena:

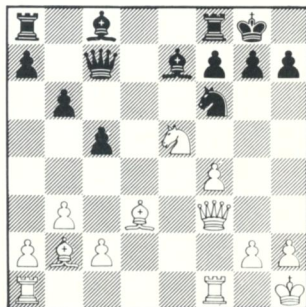
Estland—Sverige 1934

PAUL KERES HARALD MALMGREN
Pärnu Tierp

1.e4 e5 2.f4 d5 3.exd5 e4 4.d3 Sf6 5.Sd2 exd3! 6.Lxd3 Sxd5 7.Se4? 7.De2+ De7! 8.Se4 Sb4 9.Lb5+ S8c6 10.c3 Lf5 11.Sg3 Sc2+ 12.Kf1 Dxe2+ 13.Slxe2 Ld7 14.Tb1 Lc5 ♣

7...Le7? 7...Sb4! 8.Lb5+ c6! 9.Dxd8+ Kxd8 10.La4 Lf5 ♣ (Castaldi—Trifunović, NL 1947)

8.Sf3 Sd7 9.0-0 c6 10.Kh1 S7f6 11.Se5 Sxe4 12.Lxe4 Sf6 13.Ld3! 0-0 14.b3 c5 15.Lb2 b6 16.Df3 Dc7



17.Sc6 Le6 18.Le5 Db7 19.La6! 1-0
19...Dxa6 20.Sxe7+ Kh8 21.Lxf6 gf 22.Dc3 Kg7 23.Tf3 etc

Från Erik Lundin har jag ett trevligt brev. Min namn "Erik L-n" skriver bl a: "Att jag själv deltog i stadsmatchen 1941 och den stora drabbingen 1942 hade jag totalt glömt — och jag vann alltså tre partier! Andra korppartier än dessa sju har jag inte spelat, om inte ett mot Störvik (konsulterande) räknas. Det har varit infört i TfS. Det borde ha varit med i min bok om mina schackminnen 1924-1979."

På 1930-talet hade både TIDSKRIFT FÖR SCHACK och SCHACKVÄRLDEN alltid en "brevlåda". Skriv gärna om ni har något intressant att berätta om korrschack på 1930-talet.

Särskilt tidigare ej publicerade partier, internationella som nationella, har stort intresse. Som jag redan omtalade i "Korrschackminnen 1" har vi alla Nils Rutbergs partier bevarade, fint inbundna i två band. Hur många av Er andra har varit så noggranna med arkiveringen?

Med korrschackhälsningar!

Erik Larsson

tidskrift för schack



Officiellt organ och medlemsblad
för Sveriges Schackförbund

Prenumerationsavgiften för år 1981 är 65 kr för till Sveriges Schackförbund föreningsansluten medlem. För övriga prenumeranter i Sverige är avgiften 72 kr, varigenom denne även blir medlem i det till SSF anslutna "Tidskrift för Schacks Kamratförbund".

tidskrift för schack

— Ledande nordisk schacktidsskrift sedan år 1895 —
BOX 7123 - 402 32 GÖTEBORG 7 - POSTGIRO 60 46 34-6

SÄND IN BIDRAG = VINSTCHANS

För att kunna producera bästa möjliga bulletin behövs spelarnas bidrag.

Alla bidragsslämnare deltar i utlottningen av prisböcker!!

Vi behöver bl a

- ◆ KOMMENTERADE PARTIER
- ◆ OKOMMENTERADE PARTIER
- ◆ PARTISLUT
- ◆ MINIATYRER
- ◆ MITTSPELSKOMBINATIONER
- ◆ SLUTSPEL
- ◆ TEORETISKA BIDRAG

Bland bidragsgivarna till detta nr har vi lottat två bokpriser. Vi ber att få gratulera pristagarna:

KENTH SANDÉHN, FALKÖPING
MAGNUS BERG, LINKÖPING

ALLA BIDRAG SÄNDES TILL:

SSKK-BULLETTINEN
BOX 789, 220 07 LUND

SCHACKNYTTS JUBILEUMSTURNERING

Boken om en av de starkaste turneringar som någonsin spelats i vårt land. PRIS ENDAST 30 KR.

- * Rond-för-rond-referat med spelarporträtt
- * Fylliga partikommentarer av Lars Karlsson, Christer Niklasson, Axel Ornstein, Harry Schüssler, Yasser Seirawan, Tom Wedberg m fl
- * Spelöppningsteoretisk översikt av stormästaren Włodzimierz Schmidt
- * Utförligt parti- och spelöppningsregister

BOKFÖRLAGET HEBANON
Box 20025, 10460 Stockholm
Postgiro 96 98 15-0

Boken levereras portofritt vid förskottslikvid — i annat fall tillkommer postförskottsavgift.



Ponziani

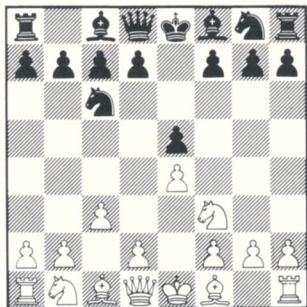
TEORETISK ARTIKEL AV
EXVÄRLDSMASTAREN
VLADIMIR ZAGOROVSKIJ

Exvärldsmästaren VLADIMIR ZAGOROVSKIJ har för SSKK-BULLETTINEN skrivit en intressant originalartikel om PONZIANI:

"För tillfället spelar jag några korrespondenspartier med PONZIANI:s spelöppning. Därför har jag analyserat öppningen och bidrar med några korta analyser:

1.e4 e5 2.Sf3 Sc6 3.c3

E14/A * C44



I 3...f5 III 3...Sf6
II 3...d5! IV 3...Le7

I 3...f5

4.d4! (4.ef Df6! =) fxe4
Eller 4...ed 5.ef! ±; 4...d6 5.ef ±

5.Sxe5 Df6

Den relativt bästa fortsättningen. Den andra möjligheten är 5...Sf6 och sedan:

a) 6.Lg5 Le7 7.Sd2 0-0 8.Le2 De8 9.0-0 d6 10.Sxc6 bc 11.f3 ± (Schneider—Westerinen, 1978)

b) 6.Lb5! Le7 (6...Ld6 7.Sc4) 7.0-0 a6 8.La4 ± (analys)

6.Sg4

Svagare är 6.Sc4 d5 7.Se3 Le6 8.Lb5 Ld6 =

6...Dg6 7.Lf4

Den andra möjligheten är 7.d5, t ex 7...

Sd8 8.Lf4 d6 9.Se3 Sf6 10.Le2 Le7 11.g4! ± eller 7...h5 8.Se3 Se5 9.Dd4 d6 10.Sc4 Sf7 (10...Sxc4 11.Dxc4 ±) 11.Lf4 Sf6 12.Sbd2 ±.

7...d6 8.Se3 Sf6

Eller 8...Le7 9.Sd2 Sf6 10.Lc4 d5 11.Sxd5!? Dxc2 12.Sxf6+ Lxf6 13.Dh5+ g6 14.Dd5! ± (Metsjkarov—Dimov, korr 1959)

9.Sa3 Le7 10.Db3 a6 11.Sac2 Sd8 12.Lg3 Sf7 13.Lc4 0-0 (±)

Ljubojević—Pachman, 1976. Partiet fortsatte 14.Le6 Lxe6 15.Dxe6 Tfe8 16.Db3 Tab8 17.a4! Kh8 18.a5 Sd8 19.0-0 Sh5 20.Ta4 Lg5 21.d5 ±.

II 3...d5!

Ett bra och aktivt drag.

II A 4.Lb5

II B 4.Da4

4.Lb5 dxe4! 5.Sxe5 Dg5!

Enligt min åsikt är dragen 5...Ld7 och 5...Dd5 sämre.

6.Da4 Dxc2 7.Tf1

Eller 7.Lxc6 bc 8.Dxc6+ Kd8 9.Tf1 Lh3! 10.Dxa8+ Ke7 11.Sc6+ och vi når samma position som i huvudvarianten.

7...Lh3! 8.Lxc6+

Eller 8.Sxc6 bc 9.Lxc6+ Kd8 ♣; eller 8.d4 ed 9.Sd2 Se7 ♣.

8...bxc6 9.Dxc6+ Kd8!

9...Ke7? är dåligt: 10.Dxc6+ Ke6 11.Dxf7+ Kxe5 (11...Kd6 12.Sc4+ Kc6 13.Se3 ±) 12.d4+ Kd6 (12...ed 13.Lf4+ Ke4 14.Sd2?) 13.Lf4+ Kc6 14.d5+ +-.

10.Dxa8+ Ke7 11.Sc6+

Svart får fördel även efter 11.Kd1 Dxf1+ 12.Kc2 f6.

11...Kf6!

Svagare är 11...Kd7 12.Sb8+ Ke7 13.Sc6+ Kd7 14.Sb8+ =.

12.Dd8+ Kg6 13.Se5+ Kh5 14.Kd1 Dxf1+ 15.Kc2 Ld6

Svart står bättre, t ex 16.De8 Le6 ♣ (analys)

4.Da4

Svart förfogar över två bra svarsdrag:

II B 1 4...f6

II B 2 4...Dd6

Andra drag är sämre, t ex

a) 4...de 5.Sxe5 Dd5 6.Sxc6 bc (6...Ld7? 7.Sb4) 7.Lc4 Dd7 8.d3 ed 9.0-0 Ld6 10.Sd2 Se7 11.Se4 0-0 12.Td1 ± (Ljubojević—Karpov, 1975)

b) 4...Sf6 5.Sxe5 Ld6 6.Sxc6 bc 7.d3 (7.Dxc6+? Ld7 8.Da6 de 9.Lb5 0-0 10.Lxd7 Sxd7 ♣) 0-0 8.Le2 Te8 (8...Sg4? 9.Lxg4 Lxg4 10.e5 ±; 8...De8 9.Sd2 ±) 9.Lg5 de 10.de ±.

c) 4...Ld7 5.ed Sd4 6.Dd1 Sxf3+ 7.Dxf3 f5 8.Lc4 Ld6 9.d3 ±.

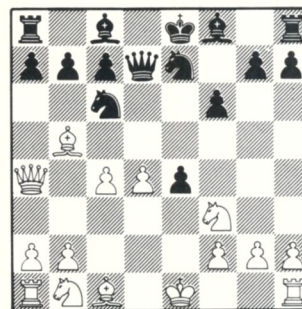
4...f6 5.Lb5 Sge7 6.exd5 Dxd5 7.d4

Eller 7.0-0 e4 8.Sd4 Ld7 9.Sxc6 Sxc6 10.Tel 0-0-0! ♣, t ex 11.Txe4? a6 12.Lxa6 Sb4! +-.

7...e4 8.c4

Keres angav varianten 8.c4 Dd8 9.d5 ±, men...

8...Dd7!?



En mycket skarp ställning, t ex

9.d5 ef 10.gf (10.dc bc 11.La6 Lxa6 12.Dxa6 fg ♣) Dh3 11.dc b6 12.Dd1 Sg6 ♣

9.Sg1 a6 (9...Dxd4 10.Se2 ±) 10.d5? (10.Se2! Tb8 =) ab 11.Dxa8 Sb4 12.Sa3 Dg4 ♣

9.Sfd2 a6 10.d5 ab 11.Dxa8 Sb4 12.Sa3 Sd3+ 13.Kf1 Df5 14.f3 ef 15.Sxf3 Se5 ♣ Eller 9...Dxd4 10.0-0 (10.Sc3 e3) Ld7 ♣



4...Dd6 5.Lb5 Ld7 6.d4

Eller 6.ed Dxd5 7.0-0 Le7! = (Svagare är 7...Sf6? 8.Lc4 Dd6 9.Sg5 Sd8 10.Db3 med fördel för vit)

6...Sf6 7.exd5 Dxd5 8.0-0 e4 9.c4

Intressant är 9.Sg5 h6! 10.Lc4 Sxd4! 11.Lxd5 Se2+ 12.Kh1 Lxa4 13.Lxf7+ (13.Sxf7 Th7 14.Lc4 Sxc1 15.Txc1 g5! 16.b3 Ld7 17.Se5 Lf5 ♣) Ke7 14.Lc4 Sxc1 15.Sf7 Th7 16.Txc1 g5 17.Se5 Tg7 och svart står något bättre (analys).

9...Dh5 10.Te1 Le7

Svart står bra. Det kan följande 11.Se5 (11.d5? ef 12.dc bc 13.Lxc6 Dg4 +-) Sxe5 12.de Dxe5 13.Lxd7+ Sxd7 14.Sc3 f5 15.Sd5 Ld6 16.Lf4 De6 17.Lxd6 Dxd6 18.Tad1 c6 ♣ (Rjumin—Dzagurov, 1940)

III 3...Sf6

4.d4 Sxe4 5.d5!

5...Lc5? 6.dc Lxf2+ (6...Sxf2 7.Dd5! ±) 7.Ke2 bc 8.Da4 f5 9.Sbd2 0-0 (eller 9...Sxd2 10.Lxd2 Lc5 11.Sxe5 De7 12.Tel Ld6 13.Lf4 ± enligt Keres) 10.Sxe4 fe 11.Dxe4 d5 12.Dxe5! Te8 13.Dxe8+ Dxe8 14.Kxf2 ± (Makarytsjev—Perenij, 1973)

5...Se7 6.Sxe5 Sg6 7.Dd4 Df6 8.Dxe4 Dxe5 9.Dxe5 Sxe5 10.Sd2 d6 11.Sc4 Sxc4 12.Lxc4 Le7 13.0-0 0-0 14.Tel Lf6 15.a4 ± (Velimirović—Smejkal, 1979)

5...Sb8 6.Sxe5 Le5 7.Dg4 0-0 8.Dxe4 d6 9.Ld3 f5 10.Dc4 b5 11.Dxb5 De7 12.0-0 de 13.Lg5! Lxf2+ 14.Txf2 Dxc5 15.d6! Dcl+ 16.Lf1 c6 17.Dxe5 ± (Zagorovskij—Bezzola, korr 1980-81)

IV 3...Le7

4.d4

4...ed 5.cd d5 6.ed Sb4 7.Lb5+ Ld7 8.Lxd7+ Dxd7 9.0-0 Sxd5 10.Se5 Dd6 11.Dg4 Lf6 12.Sc3 Sge7 13.Se4 De6 14.Dxe6 fe = (Sax—Romanisjin, 1979)

4...d6 5.Lb5 Ld7 6.0-0 Sf6 7.Tel 0-0 8.d5 Sb8 9.Lxd7 Sbd7 10.c4 Se8 11.Sc3 g6 12.Lh6 Sg7 13.Dd2 f5 14.ef gf 15.Sg5 Lxg5 16.Lxg5 De8 17.f4 ± (Zagorovskij—Petrienko 1980)

Med hjärtliga hälsningar till läsarna av SSKK-bulletinen!"

Vladimir Zagorovskij



Boktips



W
D
E
G

MILAN VIDMAR:

Goldene Schachzeiten
(259 sid hft DM 36.-)

Detta är en bestseller som den yngre schackgenerationen har haft svårt att få tag i. Det är nu drygt 20 år sedan Vidmar gav ut denna mycket underhållande historiebok. Han konstaterade då att endast tre av de stora schackmästarna från guldåldern 1905-1930 fortfarande var i livet, och att memoarskrivandet föll på hans lott. Rubinstein "levde" ju egentligen inte och Bernstein skulle aldrig komma att skriva några memoarer... Onekligen var det lyckosamt för eftervärlden att Vidmar (som då var 75 år) hann fullborda sitt mästerverk — han avled endast ett par år senare.

Genom Vidmar får vi lära känna dåtidens schackelit mycket ingående. Även en historisk återblick över 1800-talsmästarna har fått komma med. Vidmar fångar läsaren med sin humoristiska stil och sina träffsäkra spelarporträtt. Som framgår av Erik Larssons artikel på sid 14 segrade författaren i IFSB:s turnering 1937. I boken ingår två av dessa partier med kommentarer (mot Adam och Herzog). Vidmar har också en längre utläggning om korrschack kontra närschack. Vidmar föredrar närschack framför korr, eller som han säger "huvudräkning" framför "papper och penna".

Boken rekommenderas varmt. Passa på och köp den innan den åter är slut. Statistiskt sett kommer nämligen 3:e-upplagan först år 2002. CEE

EUGÈNE SNOSKO-BOROWSKY:
Eröfningsfallen am Schachbrett
(128 sid hft DM 19.80)

Denna bok av den välkände ryss-fransosen kom redan 1938 i sin första tyskspråkiga upplaga. Nu är det dags för en nionde utgåva. Eftersom spelöppningsteorin har genomlevt en hel del på 43 år är de 234 exemplen bearbetade och anpassade (av Rudolf Teschner) till modern teori. Mate-

rialet är ordnat efter spelöppningar och dessutom ingår ett par smärre kapitel om grundtankar i de vanligaste fällorna samt positionella fällor. CEE

KURT RICHTER - RUDOLF TESCHNER:
SCHACHERÖFFNUNGEN (Der kleine Bilguer)
(234 sid hft DM 26.-)

Denna komprimerade spelöppningsvolym kom första gången 1953 och nu utges en sjätte reviderad upplaga. Naturligtvis rymmer endast öppningsteorins huvudvägar i en enda bok, men verket kan vara ett alternativ för spelare som vill satsa mera på mittspels- och slutspelsstudier. Ett par korpartier ingår bland de ca 100 utförligt kommenterade illustrerande partier. CEE

HANS MÜLLER:
Angriff und Verteidigung
(162 sid hft DM 24.-)

Tredjeupplagan av den framlidne österrikiske författarens välkända lärobok i strategi och taktik. Angreppsdelen är väl utvecklad med 130 sidor och 304 diagram katalogiserad efter olika motiv. Den svåra försvarskonsten klaras av på 25 sidor och 51 diagram! Kapitlet är indelat i två avsnitt: 1) otillräckligt försvarsspel; 2) korrekt försvarsspel. En nyttig lärobok. CEE

HANS HILMAR STAUDE - MILU MILESCU:
Das 1x1 des Endspiels
(188 sid hft DM 24.-)

"I slutspelet kryper mummien fram!" är en välkänd tes i Lund. Ofta kan spelöppnings-oraklen hålla emot ända in i mittspelet, men i slutspelet avslöjas de elementära bristerna skoningslöst. Och helt visst är slutspelet en svår konst... Staude och Milescu är professionella på området (studieförfattare) och ursprungligen var det meningen att 1x1 skulle bli en bok med studier användbara för turneringsspelarens behov. Men Staude och Milescu åstadkom betydligt mer: en ypperlig lärobok i den svåra slutspelskonsten. CEE

RAU

MICHAIL BOTWINNIK:

Schach-Erinnerungen
(286 sid inb DM 24.80)

Efter tre år kommer en välkommen tysk översättning av exvärldsmästarens schackminnen "K dostisjeniju zeli". Boken är unik så till vida att partimaterial helt saknas. Verket ger en intressant bakgrund till Botvinniks fantastiska schackkarriär. Vi får också ta del av det sovjetiska vardagslivet förr och nu och hans studier, yrkeskarriär samt hans nutida arbete med IBM-programmen för schack. Han menar att "sanningen är subjektiv" och i en brasklapp skriver han "Jag skrev sanningen, som jag upplevde densamma". Varför Botvinnik är så angelägen att betona detta synes oklart — eventuellt är det en antydning om att materialet "redigerats" av det ryska förlaget så att bästa möjliga sanning åstadkommts? Hur som helst är boken speciellt intressant eftersom dagens schacklitteratur i mångt och mycket endast handlar om varianter och biverianter. CEE

LEW POLUGALEWSKI:
Aus dem Labor des Grossmeisters
(109 sid hft DM 22.-)

1977 utgavs Polugajevskijs "Rozjdenie varianta" (Variantens födelse) i 100 000 ex. Nu presenteras en välkommen tysk översättning av större delen av boken. Tyvärr har två kapitel slopats i den tyska utgåvan — det ena innehållande 19 fina slutspelslektioner med Polu inblandad 1961-1975 (+14 =3 -2).

Bokens första kapitel tar upp ämnet "Hur boken fann sin författare", dvs på en promenad i Belgrad 1969-12-17 tillsammans med Botvinnik. Exvärldsmästaren lyckades övertyga Polu att det är varje stormästares plikt att skriva en schackbok!

Polugajevskij-varianten (1.e4 c5 2.Sf3 d6 3.d4 cd 4.Sxd4 Sf6 5.Sc3 a6 6.Lg5 e6 7.f4 b5!?) föddes någon gång 1956-57 i Kuibysjev. Polu, Ivasjin och Sjaosjnikov analyserade 7...b5, som den senare använde i det berömda partiet mot Kotov i sovjetmästerskapet 1958. Polus premiär var mot Nikitin i påföljande års mästerskap. Sedan dess har varianten avlivats och återupplivats många gånger. Men Polugajevskij är en skicklig analytiker och det är intressant att ta del av vad hans analysmedja arbetat fram. CEE



RAGNAR KVARBY - GUNNAR JOHANSSON:
X. USIC-mästerskapet, Borås 1980
(176 sid hft SKr 40.-)

Svenska Järnvägsmännens Fritidsförbunds schacksektion stod som värd för det 10:e USIC-mästerskapet i Borås 1980-07-20-27. USIC betyder Union Sportive Internationale des Cheminots, dvs järnvägsfolkets internationella organ för idrottsutbyte. Och schack är ju idrott i nästan alla länder utom Sverige (SSF tillhör ej RF). 21 av de 29 medlemsländerna deltog. Turneringen spelades i 7 ronder enligt det sinnrika Genter-systemet. I varje nationslag deltog 6 spelare och i varje rond mötte lagen 3 nationer. Spelarnas spelstyrka var högst varierande. Av det dryga 100-talet aktörer fanns 2 st IGM och 5 st IM. 13 spelare hade Elo-tal 2360 eller högre och 30 hade över 2200. Den trevliga turneringsboken har med alla de 420 partierna i Sveriges största internationella schackarrangemang (?). 24 st partier är dessutom utförligt kommenterade. Tabeller, spelöppningsregister och diverse USIC-information ingår också. En välkommen och mycket prisvärd bok i den alltför magra svenskspråkiga schackbok-"floden". CEE



JONATHAN SPEELMAN:
Analysing the Endgame

(144 sid hft £4.95 inb £8.95)

Den unge engelske stormästaren har verkligen lyckats med att skriva på ett så charmfullt sätt om slutspel att man hoppas på god fortsättning... Speelman antyder också att ännu en slutspelsbok är under arbete: **Endgame Preparation**. Speelman har forskat i den befintliga slutspelslitteraturen. Till del 1: Basic Endings har han valt ut ett lagom urval elementära opus. Under sina analyser har han inte sällan funnit felaktigheter i Chéron, Fine, Averbach etc. Det gäller alltså för korrspelare att inte litablint på storheterarnas snabbanalyser... Del 2 behandlar djupgående tre partiställningar (Spasskij-Fischer (1) 1972, Breyer-Gustav Nyholm 1914, Medina-Speelman 1979) och slutdelen upptar sex "praktiska" slutspel, Miles' tre avbrott i Riga 1979-09-21 (Speelman var sekundant) och tre egna från Skara och London 1980. Korrschackpartier består ju av ständiga avbrottsställningar och Speelmans bok är en förträfflig handledning i analysmetodik. CEE



SSKK ~ resultat

PÅGÅENDE TURNERINGAR

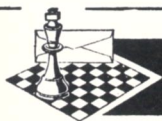
SM
1981

| SM - 1981 | 80-10-06 | 1 | 2 | 3 | 4 | 5 | 6 | 7 | 8 | 9 | 10 | 11 | 12 | 13 | 14 | 15 | P |
|-------------------------------------|----------|---|---|---|---|---|---|---|---|---|----|----|----|----|----|----|---|
| 1 Olle Svensson Trollhättan | | | ½ | | | | | | | | | | | | | | |
| 2 Svante Gynnemo Rimforsa | | | | | | | | | | | | | | | | | |
| 3 Jan Sellberg Saltsjöbaden | | ½ | | ½ | | | | | | 0 | 1 | | | | 0 | | |
| 4 Ulf Nilsson Filipstad | | | ½ | | | | | | 1 | | 0 | 1 | | | ½ | | |
| 5 Johnny Becker Eskilstuna | | | | | | | 1 | | | | | | | | | | |
| 6 Lennart Asplund Vålberg | | | ½ | | | | | | | | 1 | 1 | | | | | |
| 7 Lars-Inge Hedlund Lysvik | | | | 0 | | | | | | | | | | | ½ | | |
| 8 Sven Breimar Sollentuna | | | 0 | ½ | | | | | | 0 | | | | | 0 | 1 | |
| 9 Börje Sundin Huddinge | | | | | | | | | | | | | | | 0 | | |
| 10 Karl Häggelöf Laxå | | | 1 | 1 | | | 1 | | | | | | | | | ½ | 1 |
| 11 John Collett Enebyberg | | | 0 | | 0 | | | | | | | | | | | 1 | ½ |
| 12 Bertil Wikström Vilhelmina | | | | ½ | | | | | | | | | | | | 1 | ½ |
| 13 Bo Eriksson Eskilstuna | | | | | 0 | | | 1 | | | 0 | | | | | | 1 |
| 14 Ola Eriksson Nordmaling | | | 1 | | | | ½ | 1 | | | ½ | ½ | | | | | |
| 15 Kje11 Haglund Solna | | | | | | | | 0 | | 0 | 0 | 0 | ½ | | ½ | | |

25 partier av de 105 i 1981 års SM-grupp har nu inrapporterats. Jan Sellberg har redan avslutat hälften (7) av sina partier, medan Svante Gynnemo ännu har alla sina 14 igång. Karl Häggelöf har även i SM 81 gjort en fin start.

| | | | | | | | |
|-----------------|----------|------|------|-------------------|----------|------|-----|
| KARL HÄGGLÖF | +3 =0 -0 | 3/3 | 100% | JOHN COLLETT | +1 =1 -2 | 1½/4 | 38% |
| JOHNNY BECKER | +1 =0 -0 | 1/1 | 100% | ULF NILSSON | +0 =3 -1 | 1½/4 | 38% |
| LENNART ASPLUND | +2 =1 -0 | 2½/3 | 83% | SVEN BREIMAR | +1 =1 -3 | 1½/5 | 30% |
| BERTIL WIKSTRÖM | +2 =2 -0 | 3/4 | 75% | LARS-INGE HEDLUND | +0 =1 -1 | ½/2 | 25% |
| OLA ERIKSSON | +2 =4 -0 | 4/6 | 67% | KJELL HAGLUND | +0 =1 -4 | ½/5 | 10% |
| JAN SELLBERG | +2 =3 -2 | 3½/7 | 50% | BÖRJE SUNDIN | +0 =0 -1 | 0/1 | 0% |
| BO ERIKSSON | +2 =0 -2 | 2/4 | 50% | SVANTE GYNNEMO | +0 =0 -0 | 0/0 | - |
| OLLE SVENSSON | +0 =1 -0 | ½/1 | 50% | | | | |

För SSKK-bulletinens partiavdelning och framtida partisamling är det synnerligen önskvärdt att deltagarna i SM-gruppen insänder kommenterade partier. Materialet sändes till SSKK-bulletinen, Box 789, 220 07 LUND. Tack på förhand!



FERNSCHACH

FERNSCHACH är officiellt organ för ICCF och utkommer med 12 innehållsrika nummer per år.

FERNSCHACH innehåller fullständig resultatrapportering från samtliga världs- och Europa-turneringar och ett stort antal utförligt kommenterade korppartier. FERNSCHACH är dessutom västtyska korrschackförbundets organ.

Prenumeration för 198 kostar DM 33.-, men SSKK ombesörjer prenumerationer för SKr 70.- (helår), SKr 35.- (halvår) resp SKr 20.- (kvartal) om beloppet inbetalas till postgiro 71 53 40 -6, Sten Jansson.

SM 1982 • Klass M/81

SSKK inbjuder härmed till 1982 års individuella SM i korrespondenschack, som startar i oktober 1981.

Samtidigt startar mästartklassens grupper "M/81".

I SM-gruppen startar som vanligt 15 spelare. Uttagningen sker efter vidstående rankinglista. Listan är enbart baserad på resultat i SSKK:s turneringar de tre senaste åren, och gäller endast för uttagning till SM-gruppen 1982.

Den senaste M-gruppvinnarna är garanterade en plats i SM-gruppen oberoende av placering på listan.

Övriga anmälda mästartklass-spelare lottas in i M-grupper med 10-12 deltagare i varje grupp.

Startavgiften är 50 kr. Anmälan sker genom att inbetala avgiften till SSKK:s postgirokonto 520 52-8 senast 1981-09-15. Ange klass M på talongen (+namn/person-nummer). Efter det att startlistan för SM-gruppen 1982 fastställts kommer berörda 15 spelare att få göra en kompletterande inbetalning av 50 kr i startavgift.

ANMÄLNINGSTIDEN UTGÅR
DEN 15 SEPTEMBER 1981

PRISERNA I KORR-SM 1982:

| | |
|-------------|-------------------|
| 1:a pris | 1 000 kr + diplom |
| 2:a pris | 500 kr + diplom |
| 3:e pris | 300 kr + diplom |
| 4:e pris | 200 kr + diplom |
| 5-15:e pris | diplom |

SSKK:s RANKINGLISTA PER 1981-08-01

- HASSE MINEUR Gävle
- TAISTO VARJOMAA ... Fagersta
- INGEMAR SCHÜTZ Linköping
- KARL HÄGGLÖF Laxå
- BJÖRN TORNEFJELL .. Norrköping
- GUNNAR CARLBERG ... Torshälla
- ERIC O. FORSSEN ... Skellefteå
- LENNART ASPLUND ... Vålberg
- JOHNNY BECKER Eskilstuna
- OLA ERIKSSON Nordmaling
- KJELL HAGLUND Solna
- HELGE ENGLUND Delsbo
- JAN RUNNBY Hisings Backa
- THOMAS WELIN Stockholm
- OLLE SVENSSON Trollhättan
- BIRGER MELANDER ... Kramfors
- ANDERS ANDERSSON .. Åshammar
- STIG LUNDHOLM Helsingborg
- INGEMAR ZERPE Norrköping
- ANDERS LARSSON Norrköping
- GÖRAN SEGER Hedemora
- LARS-INGE HEDLUND . Lysvik
- JOHN COLLETT Enebyberg
- SVEN BREIMAR Sollentuna
- TORBJÖRN CARLSSON Vreta Kloster
- MAX HANSSON Umeå
- JAN SELLBERG Saltsjöbaden
- GUNNAR ANDERSSON .. Nyköping
- ULF LÖGDAHL Eskilstuna
- BÖRJE SUNDIN Huddinge
- ULF NILSSON Filipstad
- SVANTE GYNNEMO Rimforsa
- PETER BYTAR Uppsala
- BENGT LINDH Stockholm

PRISERNA I MÄSTARKLASSEN:

| | |
|----------|---------------------|
| 1:a pris | 150-200 kr + diplom |
| 2:a pris | 100-150 kr + diplom |
| 3:e pris | 75-100 kr + diplom |
| 4:e pris | 0-50 kr + diplom |

(Priserna varierar beroende på antalet startande i gruppen.)

LAG ~ SM

SISTA ANMÄLNINGSDAG FÖR
DELTAGANDE I LAG-SM 1982:
5 NOVEMBER 1981



ICCF

OS VIII

Table with columns: OS VIII FINAL, vinst-%, +, =, -, ställning. Lists countries and their performance in the OS VIII final.

OS VIII-finalen ser ut att bli en dramatisk repris på slutstriden vid när-OS på Malta. Sovjetunionen och Ungern har haft ledningen växelvis i ganska splendid isolation.

Det återstår nu totalt 29 partier av OS-finalens 468. Sveriges sista parti ger föga hopp om poängutdelning, varför vi kommer att sluta på 35 poäng av 72 (+24 =22 -26). En plats i mitten av finalfältet är inte fy skam — men ändå litet sämre än väntat.

OS VIII final Bord 1. Chessboard showing results for 18 players on board 1.

OS VIII final Bord 2. Chessboard showing results for 18 players on board 2.

OS VIII final Bord 3. Chessboard showing results for 18 players on board 3.

OS VIII final Bord 4. Chessboard showing results for 18 players on board 4.

OS VIII final Bord 5. Chessboard showing results for 18 players on board 5.

OS VIII final Bord 6. Chessboard showing results for 18 players on board 6.



ICCF

OS IX

Table with columns: OS IX SEMI 1, vinst-%, +, =, -, ställning. Lists countries and their performance in the OS IX semi-final group 1.

Nu återstår endast 48 av de 468 partierna i OS IX semifinalgrupp 1. Sverige ligger fortfarande väl framme för en tätplats. Enligt tabellen ovan har Sverige 47 poäng och 5 partier kvar, men under pressläggningen inrapporterar Sture Nyman en viktig vinst mot rumäner och tyvärr en förlust mot ungraren. Därmed är ställningen i täten: 1) Portugal 48,5 (+4) 2) Rumänien 48 (+4) 3) Sverige 48 (+3) 4) Sovjetunionen 38 (+16)

OS IX Semi I Bord 1. Chessboard showing results for 18 players on board 1.

OS IX Semi I Bord 2. Chessboard showing results for 18 players on board 2.

OS IX Semi I Bord 3. Chessboard showing results for 18 players on board 3.

OS IX Semi I Bord 4. Chessboard showing results for 18 players on board 4.

OS IX Semi I Bord 5. Chessboard showing results for 18 players on board 5.

OS IX Semi I Bord 6. Chessboard showing results for 18 players on board 6.



ICCF

Lag-EM I

| LAG-EM I FINAL | vinst-% | + | = | - | ställning |
|-----------------|---------|----|----|----|-----------|
| Sovjetunionen | 63.5 | 29 | 36 | 9 | 47 (+22) |
| Västtyskland | 56.2 | 32 | 36 | 21 | 50 (+7) |
| Österrike | 54.3 | 33 | 34 | 25 | 50 (+4) |
| Holland | 49.4 | 26 | 32 | 27 | 42 (+11) |
| Ungern | 48.2 | 18 | 43 | 21 | 39½ (+14) |
| Tjeckoslovakien | 47.0 | 21 | 35 | 26 | 38½ (+14) |
| ■ SVERIGE | 45.5 | 18 | 44 | 26 | 40 (+8) |
| England | 44.7 | 17 | 42 | 26 | 38 (+11) |
| Polen | 41.6 | 14 | 36 | 27 | 32 (+19) |

Sovjetunionen har ytterligare drygat ut sin ledning i lag-EM I-finalen. Det skall nu mycket till för att ta tättpositionen från ryssarna. Notabelt är att endast tre av nationerna har över 50%.

Sverige har haft en katastrofalt dålig utdelning på de senaste partierna (1,5 på 6) och vi har nu halkat ner till 7:e plats. Chanserna att avancera tycks mycket små. Däremot kan britterna och även polackerna mycket väl passera.

55 av finalens 432 partier återstår. Sverige har 8 partier kvar och har hittills nått 40 poäng på 88. Kjell Krantz blev 3:a på bord 1 med 5/8, vilket som vi tidigare meddelat räckte för IM-titel.

| Lag-EM I Final Bord 1 | Lag-EM I Final Bord 2 | Lag-EM I Final Bord 3 | Lag-EM I Final Bord 4 | Lag-EM I Final Bord 5 | Lag-EM I Final Bord 6 | Lag-EM I Final Bord 7 | Lag-EM I Final Bord 8 | Lag-EM I Final Bord 9 | Lag-EM I Final Bord 10 | Lag-EM I Final Bord 11 | Lag-EM I Final Bord 12 |
|------------------------------------------------------------------------------------------------------------------------------------------------------------------------------------------------------------------------------|------------------------------------------------------------------------------------------------------------------------------------------------------------------------------------------------------------------------------|-------------------------------------------------------------------------------------------------------------------------------------------------------------------------------------------------------------------------|---------------------------------------------------------------------------------------------------------------------------------------------------------------------------------------------------------------------|-------------------------------------------------------------------------------------------------------------------------------------------------------------------------------------------------------------------------|---------------------------------------------------------------------------------------------------------------------------------------------------------------------------------------------------------------------|--------------------------------------------------------------------------------------------------------------------------------------------------------------------------------------------------------------------------------|-----------------------------------------------------------------------------------------------------------------------------------------------------------------------------------------------------------------------|-----------------------------------------------------------------------------------------------------------------------------------------------------------------------------------------------------------------------------|-------------------------------------------------------------------------------------------------------------------------------------------------------------------------------------------------------------------------|-----------------------------------------------------------------------------------------------------------------------------------------------------------------------------------------------------------------------|-----------------------------------------------------------------------------------------------------------------------------------------------------------------------------------------------------------------------------|
| 1 KJELL KRANTZ S 2 S.Brzózka PL 3 J.Nun CS 4 H.Cording BRD 5 S.Brilla-Banfálvi H 6 I.Morosov SU 7 G.C.van Perlo NL 8 J.Giselbrecht A 9 J.E.Hawkes GB | 1 HARRY AHMAN S 2 J.Kostro PL 3 M.Weinre CS 4 H.W.Dünhaupt BRD 5 P.Kenéz H 6 J.Sacharov SU 7 G.M.van Manen NL 8 E.Spitzzenberger A 9 F.Boyd GB | 1 ROLAND FAGERSTRÖM S 2 B.Sliwa PL 3 J.Zapletal CS 4 H.de Carbonnel BRD 5 L.Müller H 6 I.Klowan SU 7 T.Wiersma NL 8 G.Danner A 9 T.D.Harding GB | 1 STURE ARNESSON S 2 G.Szewczyk PL 3 W.L.Neville CS 4 H.Ziewitz BRD 5 R.Veress H 6 T.Yim SU 7 Steyn NL 8 K.Kaliwoda A 9 J.Toothill GB | 1 ROLAND THAPPER S 2 J.Konikowski PL 3 J.Spodny CS 4 G.Flum BRD 5 J.Földi H 6 W.Wikenas SU 7 V.Leens Dijkstra NL 8 O.Kallinger A 9 M.W.Wills GB | 1 AKE CARLSSON S 2 J.Bielczyk PL 3 J.Kutera CS 4 E.Ditt BRD 5 G.Krisztián H 6 G.Sanakovjev SU 7 D.Smit NL 8 H.E.Ude A 9 P.B.Dodson GB | 1 ULRICH EDLVSVARD S 2 R.Sokolowski PL 3 V.Hromada CS 4 W.Sauermann BRD 5 S.Dobsa H 6 A.Motzsch SU 7 K.Dekker NL 8 F.Schätzel A 9 M.E.Bridgen GB | 1 TORSTEN HULTQUIST S 2 B.Bielczyk PL 3 I.Rycc CS 4 K.J.Schiffer BRD 5 S.Dobsa H 6 A.Motzsch SU 7 K.Dekker NL 8 F.Schätzel A 9 M.E.Bridgen GB | 1 JOHN COLLETT S 2 Z.Leszczynski PL 3 K.Petzelka CS 4 W.Rosen BRD 5 J.Soreghy H 6 B.Pugatsjev SU 7 P.Roos NL 8 U.Altreicher A 9 D.J.Rogers GB | 1 STYEN CEDERLIND S 2 R.Filutowski PL 3 F.Cvachoucek CS 4 P.Hellmann BRD 5 J.Bata H 6 Nesis SU 7 H.H.Boom NL 8 Wittmann A 9 M.H.Horton GB | 1 TORSTEN HULTQUIST S 2 B.Bielczyk PL 3 I.Rycc CS 4 K.J.Schiffer BRD 5 S.Dobsa H 6 A.Motzsch SU 7 K.Dekker NL 8 F.Schätzel A 9 M.E.Bridgen GB | 1 JOHN COLLETT S 2 Z.Leszczynski PL 3 K.Petzelka CS 4 W.Rosen BRD 5 J.Soreghy H 6 B.Pugatsjev SU 7 P.Roos NL 8 U.Altreicher A 9 D.J.Rogers GB |



ICCF

Lag-EM II

| LAG-EM II SEMI 2 | vinst-% | + | = | - | ställning |
|------------------|---------|----|----|----|-----------|
| ■ SVERIGE | 68.5 | 29 | 27 | 6 | 42½ (+10) |
| England | 58.5 | 29 | 18 | 18 | 38 (+7) |
| Östtyskland | 53.1 | 16 | 19 | 13 | 25½ (+24) |
| Spanien | 47.9 | 15 | 16 | 17 | 23 (+24) |
| Polen | 43.0 | 13 | 11 | 19 | 18½ (+29) |
| Frankrike | 43.0 | 14 | 21 | 22 | 24½ (+15) |
| Norge | 33.8 | 14 | 16 | 35 | 22 (+7) |

Inga nya svenska partier har på lång tid redovisats i lag-EM II semifinal 2. Fortfarande återstår 10 av de 72 partierna för vår del. Däremot har konkurrenterna spelat färdigt desto fler partier sedan förra redovisningen. England har tagit 8 poäng på sina 13 senaste partier och därmed passerat DDR, som endast plockat 1,5 pinne på de senaste 7.

58 partier återstår totalt av turneringens 252 partier. Ställningen i Sveriges landskamper mot de övriga länderna är:

| | | |
|---------------------|---------|----|
| SVERIGE—ENGLAND | 8,0—4,0 | +0 |
| SVERIGE—ÖSTTYSKLAND | 7,5—2,5 | +2 |
| SVERIGE—SPANIEN | 5,0—4,0 | +3 |
| SVERIGE—POLEN | 6,0—2,0 | +4 |
| SVERIGE—FRANKRIKE | 8,5—2,5 | +1 |
| SVERIGE—NORGE | 7,5—4,5 | +0 |

| Lag-EM II Semi 2 Bord 1 | Lag-EM II Semi 2 Bord 2 | Lag-EM II Semi 2 Bord 3 | Lag-EM II Semi 2 Bord 4 | Lag-EM II Semi 2 Bord 5 | Lag-EM II Semi 2 Bord 6 | Lag-EM II Semi 2 Bord 7 | Lag-EM II Semi 2 Bord 8 | Lag-EM II Semi 2 Bord 9 | Lag-EM II Semi 2 Bord 10 | Lag-EM II Semi 2 Bord 11 | Lag-EM II Semi 2 Bord 12 |
|----------------------------------------------------------------------------------------------------------------------------------------------------------------|-----------------------------------------------------------------------------------------------------------------------------------------------------------------------|-------------------------------------------------------------------------------------------------------------------------------------------------------------------------|----------------------------------------------------------------------------------------------------------------------------------------------------------------|--------------------------------------------------------------------------------------------------------------------------------------------------------------------|-----------------------------------------------------------------------------------------------------------------------------------------------------------------------------------|----------------------------------------------------------------------------------------------------------------------------------------------------------------------|------------------------------------------------------------------------------------------------------------------------------------------------------------------------|------------------------------------------------------------------------------------------------------------------------------------------------------------------|---------------------------------------------------------------------------------------------------------------------------------------------------------------------------------|----------------------------------------------------------------------------------------------------------------------------------------------------------------------|---------------------------------------------------------------------------------------------------------------------------------------------------------------------------------|
| 1 B.Sliwa PL 2 O.K.Lie N 3 B.Chizelle F 4 H.Kretschmar DDR 5 HARNOD S 6 P.J.Oakley GB 7 F.Ballbé E | 1 K.Pinkas PL 2 O.Flattum N 3 A.Littique F 4 H.Kretschmar DDR 5 BO HERNOD S 6 C.W.Shepard GB 7 R.Planas E | 1 Tenlecki/Mastlik PL 2 B.Bikeng N 3 A.Vaud F 4 S.Landgraf DDR 5 ROLAND FAGERSTRÖM S 6 D.W.Lodge GB 7 J.Garriga E | 1 A.Zmoky PL 2 Th.Störe N 3 R.Druon F 4 H.Tiemann DDR 5 GORAN ANDERSSON S 6 P.C.Robertson GB 7 J.Boada E | 1 J.Görski PL 2 O.E.Haugseth N 3 C.Miclot F 4 E.Stransky DDR 5 STURE NYMAN S 6 P.F.Habershon GB 7 J.M.Lanz E | 1 J.Marzinkiewicz PL 2 F.Aamdt N 3 B.Berriot F 4 G.Schöneberg DDR 5 ROLF LEKANDER S 6 J.J.Carleton GB 7 E.Pascual-G. E | 1 J.Jaworski PL 2 J.Wiik N 3 A.Khasoff F 4 W.Tempelhoff DDR 5 USTEN NORDSTRÖM S 6 T.Wickens GB 7 J.Peredes P. E | 1 M.Braczko PL 2 Helge Theting N 3 M.A.Roque F 4 L.Nötzold DDR 5 C.E.ERLANDSSON S 6 C.Woodford GB 7 J.Ecenarro E | 1 B.Smytk PL 2 Roald Berthelsen N 3 R.Druet F 4 W.Richter DDR 5 ULF KORMAN S 6 P.C.Watson GB 7 M.Navarro E | 1 Peretjatkowicz PL 2 I.Berri N 3 E.Savostianoff F 4 H.Prokopp DDR 5 TORSTEN HULTQUIST S 6 F.J.Kwiatkowski G 7 Esnoala/Flores E | 1 A.Demitrow PL 2 I.Bjardal N 3 R.Thival F 4 K.Gerber DDR 5 LENNART ASPLUND S 6 N.B.K.Gil GB 7 Bp/L.Llaviers E | 1 D.Barwinski PL 2 O.Skaslien N 3 J.Pelegrino F 4 U.Kampfenkel DDR 5 STIG LUNDHOLM S 6 A.R.Walters GB 7 M.Flandor E |



Sovjetmästerskapet

Det 14:e sovjetmästerskapet i korrschack har nyligen avgjorts. SSKK-BULLENTINENS medarbetare i Moskva, I. ROMANOV, rapporterar:

Sovjetmästerskapet blev debutanternas turnering. Av de 17 spelarna i finalgruppen hade endast 4 startat i tidigare turneringar. De tre medaljörerna, alla tämligen okända i den allryska korreliten, har nu etablerat sig på allvar:

B. POSTOVSKIJ blev slutsegrare och nådde 11 poäng på de 16 partierna. Vinnaren bor i Moskva liksom tvåan M. ARCHANGELSKIJ, som tog 10 poäng. Bronsmedaljen vannade i centralasiatiska Samarkand hos A. TZAMRJK, som likaledes nådde 10 poäng men hade färre antal vinstpartier.

Längre ner i prislistan hamnade: 4-6) A. BODINKO (Moskva), I. KOPILOV (Ufa Ifa), L. RUSAKOV (Omsk) 9,5 poäng; 7) B. NIKITIN (Kalinin) 9; 8) P. ALTSCHULER (Moskva) 8,5 9-10) F. FILTZER (Moskva), L. REMENJUK (Vorosjilovgrad) 7,5; 11-12) M. PUKMANSIJ (Leningrad), J. ZELINISKIJ (Riga) 7; 13-14) B. ANTONOV (Leningrad), B. PERSITZ (Moskva) 6,5; 15-16) N. BRAGIN (Voronesj), A. UFIMTZEV (Kustanaj) 6 och 17) A. SILTANIN (Riazan Rezan) 5 poäng.

Notabelt är de blygsamma placeringarna för IM Altschuler, IM Filtzer och FIDE-IM Ufimtzev.

Den nye sovjetmästaren BORIS POSTOVSKIJ var den ende som genomförde den hårda turneringen utan förlustparti. De senaste åren har han arbetat som tränare och organisatör i den akademiska schackklubben Burevestnik. Som synes gav tränarrollen nyttiga lärdomar även för tränaren själv! Karaktäristiskt för den nye mestaren är hans fina parti mot internationelle mestaren Ufimtzev:

14:e sovjetmästerskapet PARTI
1979-1980 963

BORIS POSTOVSKIJ R86/a ANATOLIJ UFIMTZEV
Moskva B07 Kustanaj

1.e4 d6 2.d4 Sf6 3.Sc3 c6

Veteranen Ufimtzev, som har fått ge namn till spelöppningen, testas ständigt nya utvecklingsmetoder. Svart utvecklar sig nu (kanske för tidigt?) på damflygeln.

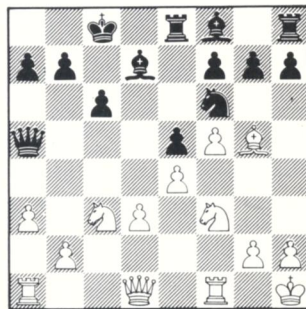
4.f4 Da5 5.Ld3 e5 6.dxe5 dxe5 7.f5!

Vits energiska spel ifrågasätter den av svart valda strategin. Konsekvent vore nu 7...b5 med skarpt spel, men svarts plan i partiet är alltför passiv.

7...Sa6? 8.Sf3 Sc5 9.0-0 Sxd3 10.cxd3 Ld7 Svart planerar lång rockad, som dock är mycket riskabel. Ett alternativ vore 10...Lc5+ 11.Kh1 Sg4 med idén h7-h5 och motspel på kungsflygeln.

11.Lg5 0-0-0 12.a3 Te8 13.Kh1

Vit kan kosta på sig ett preventivdrag då svart seknar motspel.



13...Ld6 14.b4 Db6 15.Sa4 Db5 16.Dc2 Kb8 17.Sc5 Lc8 18.a4 Db6 19.Sd2 Sd7 20.Sc4 Dc7 21.Le3 Sf6

Ställningen innehåller redan massor av kombinatoriska poänger. Om svart hade spelat 21...b6 kunde exempelvis följt: 22.Sxd7+ Lxd7 23.a5 b5 24.Lb6!

22.b5 b6 23.Sb3 Sd5

Svart, som förlorat den strategiska kampen söker nu taktiska komplikationer, ä-

om det kostar en pjäs. Vit tar pjäsen, men fortsätter konsekvent sin linje, vilket t o m är kortaste vägen till vinst.

24.exd5 cxd5 25.a5 dxc4 26.axb6 axb6 27.Da2 Lb7 28.dxc4 1-0

Svart ger upp. Det hotar i första hand 29.Tfc1 och 30.e5.

Spelarna kommenterar den korta duellen:

B. POSTOVSKIJ: "Partiet är en god illustration till Aron Nimzowitsch tes: Med ett starkt centrum är flygelangreppet mycket effektivt."

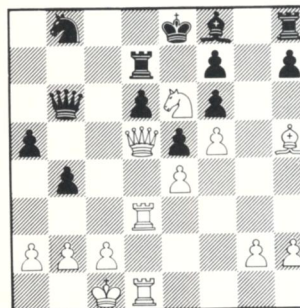
A. UFIMTZEV: "Systemet 3...c6 måste anses som tvivelaktigt och bär skulden till min förlust."

För tvåan MICHAEL ARCHANGELSKIJ var segern i det följande partiet betydelsefull. Vit lyckades vederlägga svarts riskabla spelplan med 9...b5?! (i st f 9...Sc6).

14:e sovjetmästerskapet PARTI
1979-1980 964

MICHAEL ARCHANGELSKIJ E95/c I. KOPILOV
Moskva B96 Ufa Ifa

1.e4 c5 2.Sf3 d6 3.d4 cxd4 4.Sxd4 Sf6 5.Sc3 a6 6.Lg5 e6 7.f4 Dc7 8.Lxf6 gxf6 9.Le2 b5 10.Lh5! Db6 11.f5 e5 12.Se6 Lb7 13.Sd5 Lxd5 14.Dxd5 Ta7 15.0-0-0 Td7 16.Td3 b4 17.Thd1 a5



Vit har fått ett enormt utvecklingsförsprång. Men hur skall angreppet fortsättas? Svart hotar att spela Sb8-a6-c7 för att fördriva inkräktaren på e6, men vit finner en briljant lösning på problemet.

18.Sg5! fxd5 19.De6+ Le7 20.f6 0-0 21.

21.Df5 Lxf6 22.Dxf6 Dd8

Trots att svart är bonde över kvarstår hans fundamentala svagheter på de vita fälten.

23.Dh6 De7 24.Lg4 Tdd8 25.Txd6 f6 26.Le6+ Kh8 27.Lf5 Txd6 28.Txd6 Kg8 29.b3!

Svart är praktiskt taget i dragtvång! På 29...Kh8 avgör 30.Lxh7

29...Tf7 30.Te6 Df8

Det finns inget bättre, t ex 30...Dd8 31.Lxh7+ Txh7 32.Dg6+ Tg7 33.Te8+

31.Dxf8+ Txf8 32.Tb6 h5 33.Kb2 Kf7 34.Tb7+ Kg8 35.Le6+ Kh8 36.Tb6 Td8 37.a3 g4 38.axb4 axb4 39.Lf5 Kg7 40.g3 Kf7 41.Txb4 1-0

Den svarta springaren lämnade aldrig stallet!

I. ROMANOV

TIDIGARE SOVJETMÄSTARE I KORRSCHACK

- | | |
|-------|-----------------------------|
| I) | A. KONSTANTINOPOLSKIJ |
| II) | P. ATIASJEV |
| III) | G. BORISENKO och P. DUBININ |
| IV) | A. SADOWSKIJ |
| V) | G. BORISENKO och J. ESTRIN |
| VI) | V. SIMAGIN |
| VII) | M. JUDOVITJ |
| VIII) | S. SOKOLOV |
| IX) | L. OMELTJENKO |
| X) | L. OMELTJENKO |
| XI) | A. VOITSECH |
| XII) | V. SEMENJUK |
| XIII) | M. UMANSKIJ |

GLÖM EJ ANMÅLA ADRESSÄNDRING!

Efter varje bulletinutskickning kommer ständigt ett antal SSKK-bulletiner i retur p g a okänd adress.

För bulletinen anmäls adressändring till kassören A E Axelson, Box 6060, 580 06 LINKÖPING. Använd lämpligen Postverkets portofria blankett 2050.

Glöm ej heller att anmäla adressändring till turneringsledaren och alla motspelare. Uteblivet eller för sent meddelande medför tillägg på betänketiden, och kan alltså i värsta fall medföra tidsöverskridning och förlust av partiet.