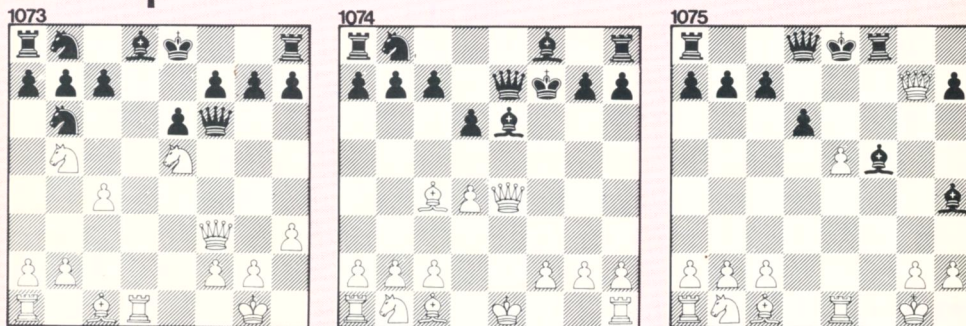


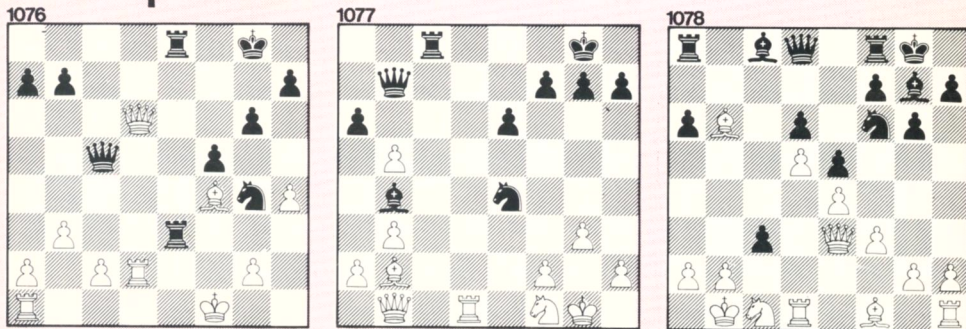
# TESTA DIG SJÄLV!

Under denna rubrik publicerar vi kombinatoriska partislut i miniatyrpartier (dvs korpartier på maximalt 25 drag). Läsarna är välkomna med bidrag till redaktionen under adress SSKK-BULLETTINEN, Box 789, 220 07 LUND.  
Lösningar till testuppgifterna finns på föregående sida, där hela partierna anges.

## Du spelar vit:



## Du spelar svart:



# SSKK-bulletinen

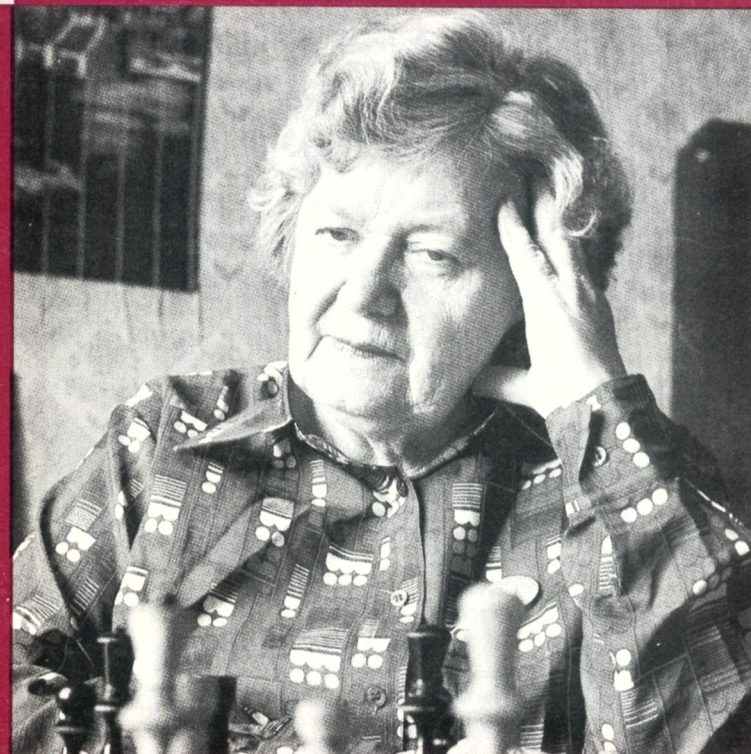
SSKK-BULLETTINEN är officiellt organ för SVERIGES SCHACKFÖRBUNDS KORRESPONDENSSCHACK-KOMMITTÉ. Som SSKK-medlem (kr 50.- för år 1983) får du bl a SSKK-BULLETTINEN gratis. SSKK-BULLETTINEN utkommer med sex nummer per år. Medlemsavgiften betalas till SSKK:s postgiro 520 52-8. Provxemplar (3.30 kr eller rabattmärke): Box 789, 220 07 LUND.

# SSKK bulletinen

171

5 · 1982

Årg XXX



ISSN 0347-5867

Olga  
Rubzova  
SSSR



## SVERIGES SCHACKFÖRBUNDS KORRESPONDENSSCHACKKOMMITTE

SSKK är Sveriges officiella organisation för korrespondensschack, ansluten till det internationella förbundet (ICCF).

### SSKK-STYRELSEN 1982

ORDFÖRANDE	Sven-Gunnar Samuelsson	Kärnv 5	137 00 VÄSTERHANINGE	0750—30901
SEKRETERÄRE OCH KASSÖR	Carl-Eric Erlandsson	Box 789	220 07 LUND	046—141382
LEDAMÖTER	Assar Bergdahl	Huarödsvägen 30	297 02 EVERÖD	0450—31167
	Ake Carlsson	Danagatan 16 III	417 11 GÖTEBORG	031—518177
	Hans Liljeberg	Tegebruksväg 20	612 00 FINSPANG	0122—14311

### MEDLEMSKAP

Schackspelare boende i Sverige och svenska medborgare boende i Danmark, Finland, Island och Norge kan antagas som medlemmar i SSKK.

Medlemsavgiften för 1982 är 45 kr. Medlemsavgiften för 1983 är 50 kr. Stödmedlem 1983 erlägger 100 kr. Ständigt medlemskap: 1000 kr.

Medlemskap är obligatoriskt för deltagande i ICCF:s och SSKK:s turneringar. Som medlemsförmån, utan extra kostnad, utsändes SSKK-BULLETTINEN till alla medlemmar.

Inbetalning av medlemsavgifter göres till SSKK:s postgirokonto 520 52 -8.

### PRENUMERATION (Subscription)

Schackklubbar, bibliotek, institutioner etc samt personer som ej önskar eller kan antagas som SSKK-medlemmar, har möjlighet att prenumerera på SSKK-BULLETTINEN.

Prenumerationsavgiften för 1982 är 55 kr. Prenumerationsavgiften för 1983 är 60 kr. Flygpostbefordran (hela världen) kostar ytterligare 15 kr. Inbetalning av prenumerationsavgifter göres till SSKK:s postgirokonto 520 52 -8.

Subscription fee to SSKK-BULLETTINEN 1982 (No. 167—172) is SEK 55. Subscription fee 1983 (No. 173—178) is SEK 60. For air mail: add SEK 15. Fees to SSKK's national postal giro account: Stockholm 520 52-8.

Subscription fees paid in bank cheques can be sent to SSKK, Box 789, S-22007 LUND 1982: US \$ 12 1983: US \$ 12 Air mail: + US \$ 2

### BIDRAG TILL SSKK-BULLETTINEN

Partier, partiställningar, slutspel, teorimaterial, miniatyrer och annat korr-schackmaterial för SSKK-BULLETTINEN sändes till SSKK-BULLETTINEN, Box 789, 220 07 LUND. Prisböcker utlottas bland bidragslämnarna till varje nummer. Honorar ut-betalas i vissa fall för publicerade artiklar.

### ADRESSÄNDRING

Adressändring anmäles till medlemsregistret (SSKK, Box 789, 220 07 LUND) men även till turneringsledare och motspelare. Se tävlingsreglerna! Använd gärna pos-tens portofria blanketter (Nr 2050) för detta ändamål!

### PROVEXEMPLAR

Vi sänder gärna ett provexemplar av SSKK-BULLETTINEN till din schackkompis! Sänd 3.30 i frimärken (eller ett rabattmärke) till SSKK, Box 789, 220 07 LUND. Hjäl-p oss att öka antalet medlemmar! Var med (och vinn!) i medlemsvärningstävlingen!

# ★ Värva och vinn! ★

Hjäl-p oss att bredda svenskt korr-schack! Idag har SSKK ca 1350 medlem-mar — om alla värvade var sin ny medlem vore vi 2700!!

Ett högre medlemsantal ger SSKK ökade resurser för medlemstidning, tur-neringsverksamhet och produktion av korr-schacklitteratur. Genom fler medlemmar ökas också möjligheterna att hålla nere avgiftshöjningar trots de av inflationen förorsakade kostnadsökningarna.

SSKK:s MEDLEMSVÄRNINGSKAMPANJ PÅGÅR T O M 1983-03-31

Varje ny medlem (som ej varit medlem 1982) medräknas i kampanjen. Värvarens namn skrives på inbetal-ningsskortet (se nedan!). 12 priser utde-las till de främsta värvarna:

- 1) 1500,- 2) 500,-
  - 3-12) VARDERA 100,-
- (Presentkort)

POSTGIROT SVERIGE  
Meddelande till betalningsmottagaren

Medlemsavgift 1983  
Värvare: Stellan Patt  
Remivägen 64  
310 50 SLÖINGE

INBETALNING / GIRERING B  
Till postgirokonto nr  
5 20 52 - 8  
Betalingningsmottagare (endast namn)  
Sveriges Schackförbunds  
Korrespondens-  
schackkommitté  
Avsändare (namn och postadress)  
Set Mattsson  
Kungsgatan 51  
830 02 MATTMAR  
Egget kontor vid girering  
Evenska kronor 50,-  
520528#02#

INBETALNING / GIRERING B  
Avgift  
Kassastämpel

Bi posten och levereras till postgirokontot

I DETTA FÄLT FÅR ANTECKNINGAR INTE GÖRAS - RESERVAT FÖR POSTGIROT

#

MEDLEMSAVGIFTEN:

Medlemsavgift i SSKK är ob-ligatorisk för att deltaga i SSKK:s och ICCF:s turneringar. Alla medlemmar erhåller SSKK-BULLETTINEN utan extra kostnad. Enbart SSKK-BULLETTINEN ger mer än full valuta för medlemsavgiften! Postgiro 52052-8

MEDLEMSAVGIFT 1983: 50.- \* STÖDMEDLEM: 100.- \* STÄNDIG MEDLEM: 1000.-

CUP 83 • CUP 83 • CUP 83 • CUP 83 • ANMÄLAN SENAST 15 JANUARI 1983

## CUP 83

STARTAVGIFTEN KR 20.- INSÄTTES PÅ SSKK:s POSTGIRO 520 52 -8

På talongen anges NAMN, ADRESS, PERSON-NR. Någon annan anmälan erfordras ej!

För nya medlemmar 1983 (ej medlem 1982) utgår ingen startavgift i CUP 83.

# SSKK-bulletinen

Medlemstidskrift för SVERIGES SCHACKFÖRBUNDS KORRESPONDENSSCHACKKOMMITÉ (S S K K)

**REDAKTÖR OCH ANSVARIG UTGIVARE:**

Carl-Eric Erlandsson  
Box 789, 220 07 LUND

**ÖVRIGA MEDARBETARE:**

Assar Bergdahl  
IA Roald Berthelsen  
Ake Carlsson  
Tomas Carnstam  
IM Folke Ekström  
IA Erik Larsson  
IA Raimo Lindroos  
IA Esko Nuutilainen  
IM Sture Nyman  
René Olthof  
IA Isaak Romanov  
IM S G Samuelsson  
IM Harry Schüssler  
IM A C van der Tak  
Hans Ulfströmer  
Anders Wirgren  
IGM Vladimir Zagorovskij  
IM Harry Ahman  
IGM Tönu O ðim



**INNEHÅLL:**

VÄRVA OCH VINN!	3
A E AXELSON MEMORIAL	5
PARTIER	6
SLUTSPEL	13
BOKTIPS	16
BERLINGSKE TIDENDES POKAL	19
ICCF-TURNERINGAR	22
SSKK-TURNERINGAR	23
AVSLUTADE TURNERINGAR	24
UPPFLYTTNINGAR	25
PÅGÅENDE TURNERINGAR	26
TAVLA OCH VINN!	44
SERIETÄVLINGEN	45
MINIATYRER	47
TESTA DIG SJÄLV!	48

**MANUSSTOPP:**

nr 172 - 1982-11-20  
nr 173 - 1983-01-15

Wallin & Dalholms Boktr. AB, Lund 1982

## Redaktörens ruta

**KORR-VÄNNER!**

Åter ett försenat nummer av SSKK-BULLETTINEN... SSKK-maskineriet haltar betydligt efter förlusten av A E Axelson, men vi gläder oss åt en fin start av insamlingen för AEA:s minnesturnering. Hittills har över 5 000 kronor kommit in till störmästarturneringen. Men vi hoppas uppnå ca 35 000 kr! Se sid 5!

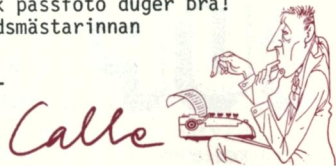
Den 15 januari utgår anmälningsstiden för vår stora cupturnering öppen för alla!! Hittills är ca 60 startande anmälda, men siktet är inställt på 200 starter!

Det australiensiska korrshackförbundet CCLA är positiva till en lagmatch mot SSKK. Vi (SSKK och CCLA) hoppas kunna samla spelare vid 100 bord, som vardera spelar 2 partier. Våren 1983 startar också en 25-bordsmatch för mästarclassare mot de övriga nordiska länderna. Här spelas ett parti mot varje nation per bord! Se våra notiser på sid 10 & 46!

Vi hoppas kunna öka bildmaterialet i SSKK-BULLETTINEN. Vi vore tacksamma för ett foto av alla medlemmar i vårt bildarkiv. Ett s k passfoto duger bra! Omslagskvinnan i detta nummer är den första korrvärldsmästarens OLGA RUBZOVA.

Vi tackar för fina bidrag! Denna gång tillföll prisböckerna GÖRAN SEGER, Hedemora och KRISTER JOHANSSON, Mörrum. Grattis!!

Värva en ny medlem för SSKK!! Värva & vinn!!



# A E Axelson Memorial

Många SSKK-medlemmar har redan hörsammat vår vädjan om bidrag till "A E AXELSON MEMORIAL" — en störmästarturnering till vår legendariske korrledares minne. Det är vår innerliga förhoppning att bidragsströmmen ej avtar. För att få med världens ledande IGM behöver vi bidrag för startbidrag och prisfond. Den 16 %-iga devalveringen har medfört att ytterligare kronor erfordras! Vi kalkylerar med totalt ca 35 000 kr.

5—8 IGM planeras och 13—15 deltagare totalt. Alla spelare skall vara lägst IM. Efter turneringen, som startar någon gång under 1984, kommer en TURNERINGSBOK innehållande alla partier att färdigställas. De bästa partierna kommer att vara utförligt kommenterade av spelarna.

ALLA SOM BIDRAGER MED 100 KR  
ELLER HÖGRE BELOPP KOMMER ATT  
ERHÅLLA ETT NUMRERAT EXEMPLAR  
AV TURNERINGSBOKEN!

Bidrag insättes på SSKK:s postgiro  
520 52 -8. Skriv "AEA" på talongen!

INSAMLINGSRESULTAT HITTILLS:

# 5 050.-

HJÄRTLIGT TACK TILL FÖLJANDE BIDRAGSLÄMNARE TILL A E AXELSON MEMORIAL!!

SVEN-GUNNAR SAMUELSSON ... Västerhaninge  
TORSTEN WASTFELT ... Stockholm  
SVEN JOUNGER ... Värnamo  
ÅKE I GLAS ... Alnö  
GÖSTA LUNDQVIST ... Arlöv  
STEN JANSSON ... Olofstorp  
MARTIN SKULDEBRAND ... Stockholm  
INGEMAR JOHANSSON ... Nybro  
ÅKE V SJÖBERG ... Linköping  
IVAR NORBECK ... Lenhovda  
MAGNE MALMBERG ... Gävle  
BIRGER WIKSTRÖM ... Dalsjöfors  
TORSTEN LINDBERG ... Lödöse  
HARRY AHMAN ... Hägersten  
GERT RÖSTLUND ... Sollentuna  
ELIAS LARSSON ... Spånga  
ARNE BENGTESSON ... Mölndal  
ELIS HUGOLF ... Huddinge  
LARS TÄPP ... Näs  
JAN SLETTEBO ... Lund  
SVANTE WEDIN ... Täby  
BIRGER WESSLÉN ... Uppsala  
UFFE HANSEN ... Tågarp  
BERTIL WIKSTRÖM ... Vilhelmina  
KARL HÄGGLOF ... Laxå

TORSTEN OSKARSSON ... Helsingborg  
JOHNNY BECKER ... Eskilstuna  
HARRY LINDKVIST ... Eskilstuna  
BENGT ROGGENTIN ... Stockholm  
RAGNAR KVARBY ... Trångsund  
FOLKE KRANTZ ... Horred  
ÅKE LUNDQVIST ... Täby  
ARVID SUNDIN ... Farsta  
ERIK LARSSON ... Dösjöbro  
PER JOHANSSON ... Sundbyberg  
KJELL-ÅKE ANDERSSON ... Skoghäll  
MICHAEL CARLSSON ... Linköping  
BO WIKER ... Fagersta  
LENNART RYDHOLM ... Göteborg  
JAN HÖGLUND ... Uppsala  
ROGER CARLSSON ... Katrineholm  
HANS CORTOBIUS ... Huddinge  
ÅKE SPJELKE ... Stockholm  
SÖREN HELLSTRÖM ... Örebro  
ERIC ÖHRSTAM ... Mullsjö  
RAGNAR WIKMAN ... Åbo  
SIGVARD PETTERSSON ... Uddevalla  
ALBIN NILSSON ... Kristianstad  
STIG LUNDHOLM ... Helsingborg  
CARL-ERIC ERLANDSSON ... Lund



# Partier



SM 1982 B94 PARTI  
1981-82 E94/a 1062

STURE NYMAN TORBJÖRN CARLSSON  
Ekerö Vreta Kloster

1.e4 c5 2.Sf3 d6 3.d4 cxd4 4.Sxd4 Sf6 5.  
Sc3 a6 6.Lg5 e5!?

Ett överraskande drag av svart. Normalt  
spelas 6...e6.

7.Sb3 Sbd7?

7...Sc6 är säkert bättre.

8.Le2 Le7 9.0-0 0-0 10.a4!

Ett naturligt sätt att angripa den svagt  
utvecklade damflygeln.

10...h6

Hjälper endast vit på traven — nu står  
löparen bäst på e3!

11.Le3 Te8 12.Sd2

Inleder en effektiv blockad av damfly-  
geln.

12...b6 13.Sc4 Sc5 14.f3 Tb8 15.b4!

Ett noga övervägt drag, bättre än 15.Dd2  
b5 16.ab ab 17.Sa5 b4! 18.Sd5 och vit  
står bättre.

15...Se6 16.Dd2 Dc7 17.Tfd1 Td8

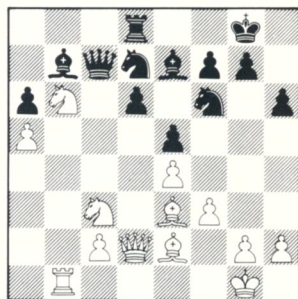
Svart har svårt med grupperingen i det  
trånga läget.

18.Tb1

Tornet står bättre på b1 — dels för  
gardering och jämvikt, dels för att dia-  
gonalen a1-f6 kan komma att öppnas.

18...Sf8 19.a5 bxa5 20.bxa5 Txb1 21.Txb1  
S8d7 22.Sb6 Lb7?

Svart har problem med punkten d5 — därav  
missen...



23.Lxa6! Tb8

23...Lxa6 24.Scd5 Sxd5 25.Sxd5

24.Sxd7 Sxd7 25.La7 Lxa6

Även 25...Dxa5 26.Lxb8 Dxa6 27.Sd5 leder  
till förlust för svart.

26.Lxb8 Sxb8 27.Sd5 Da7+ 28.Df2 1-0.

(Kommentarer av IM Sture Nyman)

SM 1982 E95 PARTI  
1981-82 D96/b 1063

JOHN COLLETT STURE NYMAN  
Enebyberg Ekerö

1.d4 Sf6 2.c4 g6 3.Sc3 Lg7 4.e4 d6 5.Sf3  
0-0 6.Le2 e5 7.0-0 Sbd7 8.Te1 Te8 9.Lf1  
h6?

Här bryter svart mot den vanliga spel-  
mönstret. Normaldragen är 9...ed 10.Sxd4  
Sc5 11.f3 a5.

10.d5!

För sent insåg svart hur starkt d4-d5 är.  
Nu är goda råd dyra...

10...Sh7 11.Tb1 f5 12.b4 f4

Det var nödvändigt att bestämma metoden  
att öppna den vita kungsställningen. Jag  
övervägde 12...Sg5, men tyckte att det  
var för tidigt.

13.Sd2 g5 14.g4!

Vit fortsätter att förstärka sin kungs-  
ställning. En möjlighet för svart vore  
14...f3 15.Sxf3 Sdf6 16.h3 h5 17.Sh2 och  
vit behåller merbonden.

14...Sdf6 15.f3 h5 16.h3 Lf8 17.Sb3 Ld7  
18.Le2 Le7

Svarts spel ser nu mest ut som "Följ  
John" (Collett heter ju John!!), men det  
finns en klar beräkning bakom den till  
synes harmlösa pjäsflyttningen. JC hade  
nog invagat sig i någon falsk säkerhet  
med sin säkra positionsfördel.

19.c5 Kg7 20.Kg2 Th8 21.Sa5!

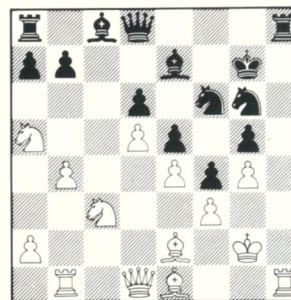
Ett starkt drag, som krävde noggrann be-  
dömning. Nu går inte 21...Tb8 p g a 22.  
c6! Efter 21...Dc8 var jag rädd för 22.  
c6 bc 23.dc Le6 24.Sb7!

21...Lc8 22.cxd6?

Ett dåligt drag, som Collett bedömer som  
alltför sorglöst. Bäst var nog 22.Th1.

22...cxd6 23.Th1 Sf8 24.Ld2 Sg6 25.Le1  
hxg4 26.hxg4

Om 26.fg f3+ 27.Lxf3 Sf4+ och svart står  
överlägset.



26...Lxg4 27.fxg4

Om 27.Txh8 Dxh8 28.fg Dh6 29.Tb2 Th8 (el-  
ler 29...Tf8) och svart har fördel. Även  
28...Dh6 29.Lf2 Th8 30.Dh1 Sh4+ 31.Lxh4  
Dg6 32.Dg1 Txh4 33.Kf1 Sxe4 är starkt för  
svart.

27...f3+ 28.Lxf3 Sf4+ 29.Kf1

På 29.Kg1 följer 29...Db6+ 30.Kf1 Sxg4!

29...Sxg4! 30.Lf2 Txh1+ 31.Lxh1 Sxf2 32.  
Kxf2 Db6+ 33.Kg3 Th8 34.Lg2 Sh5+ 0-1.

(Kommentarer av IM Sture Nyman)

## ANMÄL ADRESSÄNDRING!!!

Vi saknar aktuella adresser till:  
Christer Knutsson, Växjö; Jonas  
Gunnarsson, Lidingö; Lars Tretvold,  
Malmö.

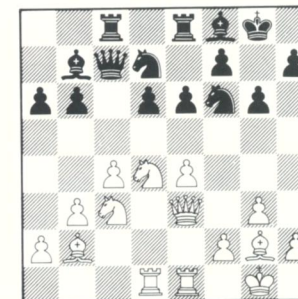
SM 1982 A30 PARTI  
1981-82 R42/b 1064

ANDERS LARSSON JAN SELLBERG  
Norrköping Saltsjöbaden

1.c4 Sf6 2.Sc3 e6 3.Sf3 c5 4.g3 b6 5.Lg2  
Lb7 6.0-0 Le7 7.d4 cxd4 8.Dxd4 d6 9.b3

Vanligast är 9.Td1 a6 10.b3 Sbd7 11.  
e4 Db8. Ulf Andersson prövade 9.Lg5!?  
mot Seirawan i London (1982) och det följ-  
de 9...a6 10.Lxf6 Lxf6 11.Df4 0-0 = (CEE)

9...0-0 10.Lb2 Sbd7 11.e4 a6 12.h3 Dc7  
13.De3 Tfe8 14.Sd4 Lf8 15.Tfe1 Tac8 16.  
Td1 g6



17.Dc1 (TN?) Sc5 f8.Da1

En originell plan. Trycket på den långa  
diagonalen och det indirekta hotet mot den  
ogarderade Sf6 tvingar (?) svart att o-  
medelbart spela aktivt, utan det förbe-  
redande Lg7. Detta får ske till priset  
av svagheten på f6, vilket vit emeller-  
tid inte utnyttjar — troligtvis p g a en  
övervärdering av svarts mothot mot bon-  
den på e4. Svart försöker utnyttja vits  
svaghet på andra raden.

18...e5 19.Sc2 b5

Provokativt, men logiskt.

20.cxb5?!

Bättre 20.Sb4! eller 20.Se3 Scxe4 (eller  
20...Sfxe4) 21.Sxe4 Lxe4 (21...Sxe4 22.  
Lxe4 Lxe4 23.Sg4 +-) 22.Lxe4 Sxe4 23.Sd5  
med pjäsvinst.

Ej heller går 20.Se3 Lxe4? p g a liknande  
varianter som ovan. Svart bör i stället  
spela 20...b4 med ungefär lika spel.

20...axb5 21.Sxb5

Även här kan vit spela Se3. När detta  
drag slutligen spelas har svart vunnit  
ett viktigt tempo.

21...Db6 22.Sc3

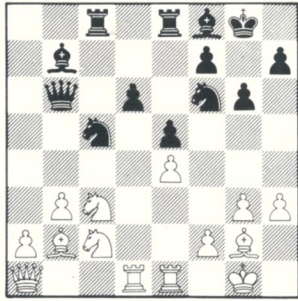
BIDRA TILL A E AXELSON MEMORIAL!

A.E. Axelson  
C.E. Erlandsson

675 korrespondenschackpartier  
spelade i Sverigemästargruppen  
och Lag-SM 1976-1979

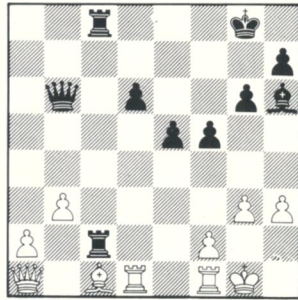
## Korr-SM 1976-1979

55,- TILL SSKK POSTGIRO 52052-8



22...Scxe4 23.Sxe4 Sxe4 24.Se3 f5 25.Lxe4  
Lxe4 26.Sd5 Lxd5 27.Txd5 Tc2 28.Tf1 Tec8  
29.Tdd1 Lh6  
Syftar ej till att ta fältet c1. Poängen  
är Le3!

30.Lc1



30...T8c3! 31.Lxh6 Txg3+ 32.Kh2 f4 33.  
Lxf4 Txf2+  
Ej 33...ef 34.Dd4!

34.Kxg3 exf4+ 35.Kg4 De3  
Poängen.

36.Tg1 De6+ 37.Kh4 De7+ 38.Tg5 Tg2 39.Td5  
h6 0-1.

(Kommentarer av Jan Sellberg)

SM 1982 B81 PARTI  
1981-82 E85/c 1065

JAN SELLBERG STIG LUNDHOLM  
Saltsjöbaden Helsingborg

1.e4 c5 2.Sf3 e6 3.d4 cxd4 4.Sxd4 Sf6 5.  
Sc3 d6 6.g4 a6 7.g5 Sfd7 8.h4 b5 9.a3 Sb6  
Se kommentarerna till partiet Gunnar  
Andersson—Stig Lundholm (nr 170/1050).

10.Le3 S8d7 11.h5 Se5 12.f4

Avsikten är att efter 12...Sec4 spela 13.  
Lc1 följt av b3/Lb2/h6.  
GA spelade i stället 12.Th3!

12...Sec4 13.Lc1 Dc7 14.Df3 Lb7 15.Th3  
e5

Ett tveeggat drag — svart blir i fort-  
sättningen svag på d6.

16.Sf5 exf4 17.Lxf4 g6

Att slå på b2 går inte p g a 18.Lxb5+ och  
därmed är ett av svarts hot undanröjt.  
Det strategiska temat blir nu för svarts  
del att öka trycket mot b2 — och för  
vits del trycket mot d6.

18.Sd4 Lg7

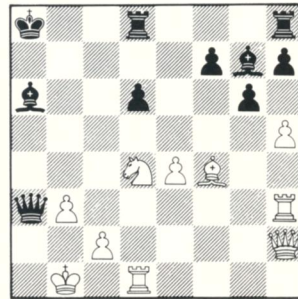
Ej heller nu går Sxb2.

19.0-0-0 0-0-0 20.Lh2 Kb8 21.Lxc4 Sxc4  
22.a4 Dc5 23.Sb3 Dxc5+ 24.Lf4 De7  
Om 24...Df6 så 25.h6 Lf8 26.Lxd6+

25.axb5 axb5 26.Sd4 Dc7 27.Scxb5 Da5 28.  
Kb1 Db4

På 28...Sxb2 följer ej 29.Kxb2? Dxb5+!  
utan 29...Sxd6.

29.b3 Sa3+ 30.Sxa3 Dxa3 31.De2 La6 32.  
Dh2 Ka8



33.Tc3 The8 34.Tc7 Lb7

Om 34...Txe4 så 35.Lc1 Da5 36.Ta7+

35.Txf7 Lxd4 36.Txd4 Txe4 37.Dd2 Dc5 38.  
Txd6 1-0.

Svart ger upp — kan tyckas tidigt men  
hans kungsställning är ohållbar. Inget  
märkvärdigt parti, men på något sätt komp-  
romisslöst och linjerent spelat av båda  
parter.

(Kommentarer av Jan Sellberg)

DU ÄR VÄL MED I "VÄRVA OCH VINN"  
3000 kr i priser till de 15 främsta!!  
Se sid.3.

Klass M gr 3/81 E99 PARTI  
1981-82 D99/c 1066

BERTIL WIKSTRÖM TORBJÖRN IVARSSON  
Vilhelmina Lund

1.d4 Sf6 2.c4 g6 3.Sc3 Lg7 4.e4 d6 5.Sf3  
0-0 6.Le2 e5 7.0-0 Sc6 8.d5 Se7 9.Se1 Sd7  
10.f3 f5 11.Lg5 h6 12.Le3 f4 13.Lf2 g5  
14.b4

I partiet Bertil Wikström—Georg Franzén  
(SM 77) spelades samma uppställning utan  
11.Lg5 h6; det följde 14(13).Sd3 Sf6 15.  
c5 Sg6 16.Tc1 Tf7 16.Dc2 g4 (CEE)

14...Sg6

I fråga kommer 14...a5.

15.Sd3 Sf6 16.c5

I Encyklopedin anges i denna variant (u-  
tan h7-h6) 16(15).Db3?! g4 17.Tfc1 g3 ♣  
(CEE)

16...h5 17.Db3

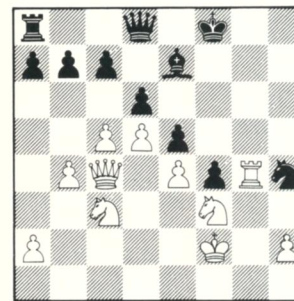
Vit planerar att fortsätta med Tfc1 och  
få en flyktväg för kungen från den svarta  
anstormningen på kungsflygeln.

17...g4 18.Tfc1 h4 19.Kf1 h3 20.gxh3 gxf3  
21.Lxf3 Lxh3+ 22.Ke2 Lg4 23.Se1  
Bättre än genast 23.Tg1.

23...Tf7(?) 24.Dc4 Lf8 25.Lxg4 Sxg4 26.  
Sf3 Sxf2 27.Kxf2 Le7 28.Tg1

Nu har det blivit ombytta roller med den  
svarta kungsställningen i utsatt läge.

28...Tg7 29.Tg4 Sh4 30.Tag1 Txg4 31.Txg4+  
Kf8



32.Sxe5! 1-0.

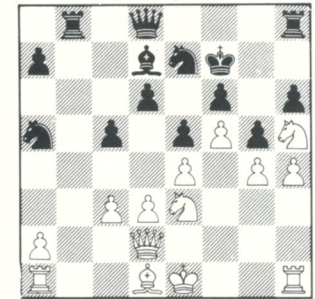
Det hade kunnat följa 32...de 33.d6 Lg5  
(enda draget!) 34.Sb5 cd 35.Sxd6 Kg7 36.  
Df7+ Kh6 37.Dxb7 Kg6 38.Df7+ Kh6 39.Dd5  
Kg6 40.c6 Db6+ 41.Dc5 med vinstställning  
för vit.

(Kommentarer av Bertil Wikström)

Klass 1:67 B24 PARTI  
1981-82 E51/c 1067

BENGT HAAG MAGNUS ERIKSSON  
Borlänge Uppsala

1.e4 c5 2.Sc3 Sc6 3.g3 g6 4.Lg2 Lg7 5.d3  
d6 6.Le3 e5! 7.Dd2 Sge7 8.Lh6 0-0 9.Sge2  
Sd4 10.Lxg7 Kxg7 11.f4 Le6? 12.h3 f6 13.  
g4 Ld7 14.f5 g5 15.Sg3 h6 16.h4 Th8 17.  
Sd1 b5 18.c3 Sc6 19.Se3 Tb8 20.Lf3 b4 21.  
Ld1 bxc3 22.bxc3 Sa5 23.Sh5+ Kf7



24.Lb3+! Sxb3 25.axb3 Lb5 26.b4 cxb4 27.  
Txa7 Lc6 28.cxb4 Ta8 29.Txa8 Dxa8 30.Db2  
d5 31.Kf2! Db8 32.d4 exd4 33.Dxd4 De5 34.  
Dxe5 fxe5 35.exd5 Lb5 36.hxg5 hxg5 37.Sg3  
1-0.

HAR DU ANMÄLT DIG TILL CUP 83 ?

Du missar väl inte att vara med i vår  
stora cupturnering CUP 83!

Anmälningstiden utgår den 15 januari!

Se detaljerad inbjudan på sid 43.

Klass 1:74 C70 PARTI  
1982 E24/b 1068

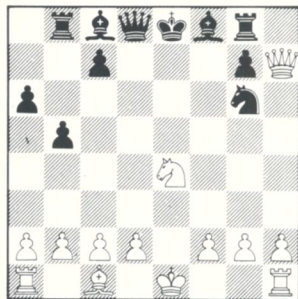
SIGURD PERLSTRÖM JÜRGEN LUNDQVIST  
Degerfors Västerhaninge

1.e4 e5 2.Sf3 Sc6 3.Lb5 a6 4.La4 f5  
Zagorovskijs variant, behandlad i nr 167  
av SSK-BULLETTINEN.

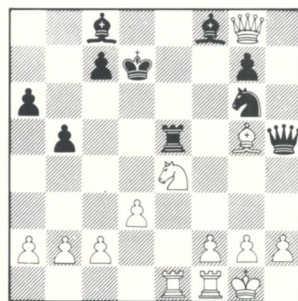
5.Sc3 fxe4 6.Sxe4 b5 7.Lb3 d5 8.Sxe5  
I artikeln kommenteras detta pjäsoffer  
kortfattat — i den här fortsättningen  
får vit ändå tre bönder för springaren.

8...Sxe5 9.Dh5+ Sg6 10.Lxd5 Tb8  
"Med tveeggat spel" enligt Zagorovskij.

11.Lxg8 Txg8 12.Dxh7



12...Tb6  
12...Se7 räddar tornet, men har inte vit efter Dh5+ kompensation för pjäsen både i spel och material?!  
13.Dxg8 Te6 14.d3 Dh4 15.0-0 Te5 16.Lg5!  
Svart hotade 16...Le6 (CEE)  
16...Dh5 17.Tae1 Kd7  
17...Le6? strandar på 18.Sf6+ gf 19.Txe5 fe 20.Dxe6+ (CEE)



18.Lf6! Txe4 19.Txe4 Kc6  
19...gf? 20.De6+ Kd8 21.De8≠ (CEE)  
20.Lxg7 Ld6 21.De8+ Ld7 22.Da8+ Kb6 23.g3 Se5 24.Lxe5 1-0.  
Kanske ett parti av teoretiskt intresse. Svarts försvar är väl inte det bästa.  
(Kommentarer av Sigurd Perlström)

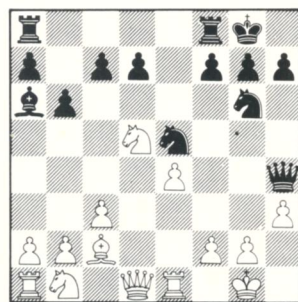
## INTERNATIONELL LAGMATCH MOT Australien

Under 1983 startar en lagmatch mot AUSTRALIEN (CCLA). Alla SSKK-medlemmar är välkomna att spela med i SSKK:s lag. Vi hoppas att kunna mönstra ett 100-mannalag. Anmälan genom insättning av 10 kr till vårt postgiro 520 52-8. 2 partier/bord!!

Klass 1:63 C45 PARTI  
1981-82 E14/c 1069  
MICHAEL MAKSYMENKO JAN-OLOF TILLMAN  
Upplands Väsby Tibro

1.e4 e5 2.Sf3 Sc6 3.d4 exd4 4.Sxd4 Lc5 5.Le3  
Idag är 5.Sb3 mest populärt.  
5...Df6 6.c3 Sge7 7.Sc2  
Pachman (1980) anger 7.g3(!) d5 8.Lg2 de 9.Sb5!? (9.Sd2) Lxe3 10.Sxc7+ Kf8 11.0-0! Tb8 12.fe De5 13.Db3! f5 14.Sb5= (Svesjnikov—Geller, Sotsji 1976)

7...Lxe3 8.Sxe3 0-0  
Tillman tycker att rockaden är minst lika bra som Pachmans 8...De5  
9.Ld3 Se5 10.Lc2 b6 11.0-0 La6 12.Te1 12.f4 var en skarpare möjlighet.  
12...S7g6 13.Sd5  
Ett lockande mål för vits springare, som dock hade behövts i det egna försvaret.  
13...Dh4 14.h3



14...Tae8!!  
Säkerligen överraskande för vit... Men varthän skall tornet?  
15.Sxc7 Te6!  
Skall vit ta pjäsen eller kvalitén?  
16.Te3  
Ingetdera just nu! Men hotet står kvar.  
16...Tf6 17.De1 Sf4 18.Sd2 Sg4  
Kusliga kusar! Om 19.hg så 19...Th6 --  
19.Sxa6 Sxe3!  
En vinnande kombination.  
20.Dxe3 Dg5 21.Df3 Sxh3+ 22.Dxh3 Dxd2  
Dubbelhotet mot c2 och f2 avgör.  
23.De3 Dxc2  
Vit är förlorad — kvalitet under utan kompensation. Resten är alltså endast en s k tekniskak.

24.Sb4 Dxb2 25.Te1 Td6 26.Sd5 Dxa2 27.Dd4 Da3 28.g3 Te8 29.Td1 Kf8 30.e5 Tc6 31.Kg2 Dc5 32.De4 Th6 33.Df4 Dc6 34.Db4+ Kg8 35.f4 De6 36.Se3 f6 37.Td6 Dh3+ 0-1.  
(Kommentarer av Carl-Eric Erlandsson)

Klass M gr 3/81 B74 PARTI  
1981-82 E82/c 1070  
BERTIL WIKSTRÖM ARNTHOR EINARSSON  
Vilhelmina Malmö

1.e4 c5 2.Sf3 d6 3.d4 cxd4 4.Sxd4 Sf6 5.Sc3 g6 6.Le2 Lg7 7.0-0 0-0 8.Le3 Sc6 9.Sb3 Le6 10.f4 Sa5 11.Sxa5 Dxa5 12.Kh1 Tac8 13.Lf3 Lc4 14.Tf2 b5 15.Se2 e5 16.fxe5 dxe5 17.Sc1 Le6 18.Sb3 Db4 19.Dd2 Dc4 20.Sa5 Dc7 21.Db4 Tfd8 22.Sb3 Dc4 23.Dxc4 Txc4 24.Sc5 Lc8 25.Te2 Lg4 26.b3 Tc3 27.a4 a6 28.Sxa6 bxa4 29.bxa4 Lf8 30.Lxg4 Sxg4 31.Lb6 Tdc8 32.a5 Sf6 33.Td1 Le7 34.Ted2 Sxe4 35.Td5 f6 36.Td7 Kf8 37.h3 Txc2 38.Sc7 T8xc7! ½-½

Här tog spelarna remi. En tänkbar fortsättning: 39.Txc7 Txc7 40.Lxc7 Sf2+ 41.Kh2 Sxd1 42.a6

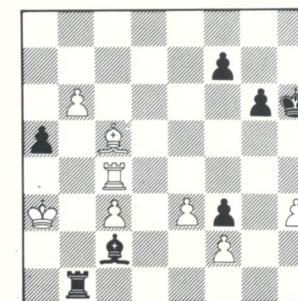


42...Se3! (men ej 42...Lc5?? 43.Ld6+ +-)  
43.a7 Sf1+ 44.Kh1 (44.Kg1 Lc5+ 45.Kxf1 Lxa7 +-) Sg3+ 45.Kh2 Sf1+ och svart har evig schack.

- KOMMENTERA DINA BÄSTA PARTIER!!
- BIDRA TILL A E AXELSON MEMORIAL!
- DU ÄR VÄL MED I "VÄRVA OCH VINN"
- ANMÄL ADRESSÄNDRING!
- HAR DU ANMÄLT DIG TILL CUP 83?
- GLÖM EJ MEDLEMSAVGIFTEN 1983 !!

ICCF Eu/M/514 E12 PARTI  
1980-82 D32/a 1071  
BÖRJE SKOGBERG ARNO APEL  
Falun, S Dresden, DDR

1.d4 Sf6 2.Sf3 e6 3.c4 b6 4.Sc3 Lb7 5.Lf4 Lb4 6.a3 Lxc3+ 7.bxc3 d6 8.h3 Sbd7 9.e3 De7 10.Lh2 Se4 11.Dc2 Sg5 12.Sxg5 Dxg5 13.Tg1 g6 14.a4 a5 15.Ld3 De7 16.Tb1 Tc8 17.Kd2 e5 18.Tbf1 e4 19.Le2 0-0 20.g4 c5 21.d5 La6 22.Kc1 Tce8 23.Kb2 Se5 24.Kb3 Sf3 25.Lxf3 exf3 26.Tb1 De4 27.Dxe4 Txe4 28.Lxd6 Td8 29.Lc7 Lxc4+ 30.Ka3 Txd5 31.Lxb6 Ld3 32.Tb2 c4 33.Ld4 Te8 34.Tb5 Txb5 35.axb5 Lc2 36.g5 h5 37.gxh6 Kh7 38.b6 Kxh6 39.Lc5 Td8 40.Tg4 Td1 41.Txc4 Tb1



42.Lb4! axb4+ 43.cxb4 Ta1+ 44.Kb2 Ta6  
45.Kxc2 Txb6 46.Tf4 1-0.

Lag-SM 1982 C57 PARTI  
div II B, bord 3 E19/a 1072  
PER-ANDERS NORDH BERTIL PETERSSON  
Bollnäs SS SK City lag I

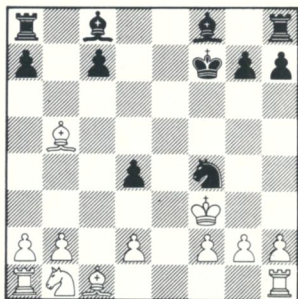
1.e4 e5 2.Sf3 Sc6 3.Lc4 Sf6 4.Sg5 d5 5.exd5 b5! 6.Lf1!  
Fritz-varianten, som med framgång spelades av exvärldsmästaren Hans Berliner mot exvärldsmästaren Jakob Estrin i korr-VM. Den gången vann Berliner, men Estrin har reparerat varianten (Nielsen—Estrin, VM VII 1972-73) (CEE)  
6...Sd4 7.c3 Sxd5 8.Sxf7  
Estrin spelade 8.Se4 och fick möta den skarpa varianten 8...Dh4 9.Sg3 Lg4 10.f3 e4 11.cd Ld6 (CEE)  
8...Kxf7 9.cxd4 exd4 10.Lxb5  
På 10.Df3+ svarar svart 10...Sf6! och nu kan vit inte slå på a8. I det välkända korrpartiet Semeneko—Perfiljev (1948) följde: 11.Dxa8? Lc5 12.Lxb5 Te8+! 13.Kf1 La6 14.Dc6 De7 15.g3 Lxb5+ 16.Dxb6 De4

17.Dc4+ Kg6 18.Kg1 Df3 19.Df1 d3! 0-1.  
(CEE)

10...De7+! 11.De2 Dxe2+ 12.Kxe2?  
I Estrins senaste upplaga av "Theorie und Praxis des Zweispringerspiels" omnämnes endast 12.Lxe2. I huvudvarianten följer nu 12...Sb4 13.Lc4+ Le6 14.Lxe6+ Kxe6 och Estrin konstaterar nu att svart hartillräckligt spel för minusbonden. (CEE)

12...Sf4+ 13.Kf3

13.Kf1 d3 ser inte tilltalande ut för vit.



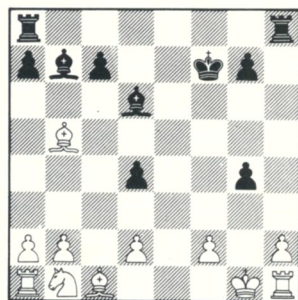
13...Lb7+!!

Problemförfattare brukar vara kända för skönspele och Bertil Pettersson i Eskilstuna är inget undantag. Detta parti visar syn för sägen...

14.Kxf4

Något annat drag är väl inte att tänka på.

14...Ld6+ 15.Kg4 h5+ 16.Kh3 Lc8+ 17.g4 hxg4+ 18.Kg2 Lb7+ 19.Kg1



19...Th5! 20.Sa3 Tah8 21.Sc4 Lf4!

Jag är kanske lite frikostig med utrops-tecknen, men svart presterar ett mycket fint spel — de är alltså väl motiverade!

22.d3 Txb2 23.Txb2 Txb2 24.f3

Givetvis inte 24.Lxf4??? Th1≠ (CEE)

24...Lg3 25.Lf4

Det är dags att offra tillbaka... (eller ge upp)

25...Lxf4 26.Te1 gxf3 27.Se5+ Lxe5 28.Txe5 f2+! 29.Kf1 Lc8 0-1.

(Kommentarer av Erik Juhl)

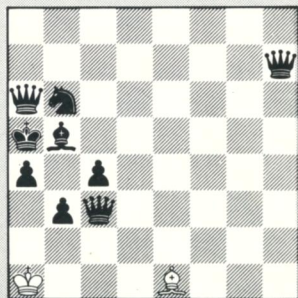
## SJÄLVMATT I KORRESPONDENSSCHACK

År 1878 spelades per korrespondens följande parti mellan Paris och Marseilles. Paris (vit) lämnade damen i förgåva, men i gengäld skulle svart göra självmatt, dvs tvinga vit att sätta svart matt! Tre svarta damer behövdes!

PARIS (utan Dd1)

MARSEILLES

1.d4 d5 2.Sc3 c6 3.Sf3 g6 4.e4 e6 5.e5 Lb4 6.Ld2 Lxc3 7.Lxc3 b5 8.h4 h5 9.0-0-0 a6 10.Sg5 f5 11.g3 Sh6 12.Ld3 Sf7 13.Lxf5 gxf5 14.Sxf7 Kxf7 15.Ld2 Sd7 16.The1 c5 17.dxc5 Sxc5 18.Lg5 Dg8 19.Te3 Lb7 20.Tc3 Tc8  
21.Le3 Sd7 22.Ld4 Txc3 23.bxc3 a5 24.Kd2 a4 25.Tb1 La6 26.Tg1 Dg4 27.Tb1 Tc8 28.Tb4 Tc4 29.Txc4 dxc4 30.a3 f4 31.Kc1 fxc3 32.fxc3 Dxc3 33.Kb2 Dxh4 34.Kc1 De1+ 35.Kb2 Dd1 36.La7 Sxe5 37.Lc5 h4 38.Ld4 Sc6 39.Le3 e5 40.Lf2 h3  
41.Lg3 e4 42.Lf4 Ke6 43.Lg3 e3 44.Lf4 e2 45.Lg3 Kd7 46.Lh2 e1D 47.Lf4 Dee2 48.Lg3 Ddxc2+ 49.Ka1 Df1+ 50.Le1 Dd2 51.Kb1 h2 52.Ka1 h1D 53.Kb1 Df8 54.Ka1 Dxa3+ 55.Kb1 Dad6 56.Ka1 Df6 57.Kb1 Kc7 58.Ka1 b4 59.Kb1 b3 60.Ka1 Kb6 61.Kb1 Ka5 62.Ka1 Se7 63.Kb1 Sc8 64.Ka1 Lb5 65.Kb1 Da6 66.Ka1 Sb6 67.Kb1 Dh7+ 68.Ka1 Dxc3+



69.Lxc3≠.



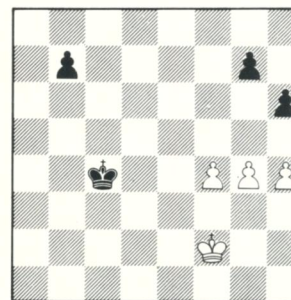
# Slutspel

CARL-ERIC ERLANDSSON:  
NÅGRA BONDESLUTSPEL  
FRÅN KORRSCHACKARENAN

SLUTSPEL I KORRSCHACK förekommer kanske mera sparsamt än i närschack — men är för den skull inte mindre intressant!

I detta nummer tar vi en titt på ett antal berömda bondeslutspel — den äldste av alla slutspelsformer...

Säkerligen har SSKK:s medlemmar något intressant att bidra med i detta ämne. Sänd gärna in korrslutspel till redaktionen!



CORDING—BOEY (Korr-VM VII 1972—74)

39.h5!

På 39.g5? följer 39...Kd5 -+.

39...Kd3!?

Till remi leder 39...Kd4 40.Kf3 b5 41.g5 b4 42.f5.

40.Kf3 Kd4 41.g5 Kd5 42.Ke3?

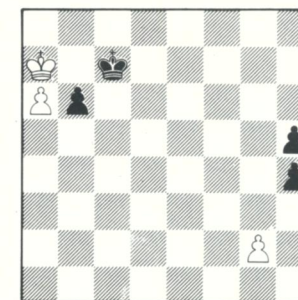
Korrekt var 42.f5! hg (42...Ke5? 43.f6 gf 44.gh +-) 43.f6 Ke6 44.fg Kf7 45.Kg4! (45.h6? b5 -+) b5 46.Kxg5 Kxg7 (46...b4? 47.Kh6 Kg8 48.Kg6 b3 49.h6 b2 50.h7≠) med remi enligt Cordings analyser.

42...Ke6 43.Ke4 b6! 0-1.

Här gav vit upp. Det kunde ha följt 44.Kd4 Kf5 45.g5 gh 46.Kc4 Kxf4 -+.

En annan vinstvariant för svart är 44.f5+ Kf7 45.g5 gh 46.Ke5 Ke7 47.Kd5 Kf6 48.Kc6 Kf5 49.Kxb6 Kg5 50.Kc5 Kxb5 -+.

Däremot skulle vit kunnat hålla remi efter 43...b5? Vit spelar då 44.Kd4! Kf5 45.g5 gh 46.Kc5 Kxf4 47.Kxb5 Kg5 48.Kc4 och räddar halvpoängen.



WAGNER—DÜHRSEN

(1927)

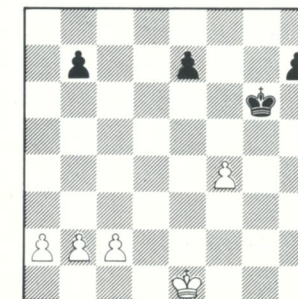
1.g4

Vit spelar på pott! Idén är att bli av med g-bonden, för att sedan spela Ka7-a8 och a6-a7.

1...h3! 2.g5 h2 3.g6 h1L!!

Elegant! Efter 3...h1D? följer 4.g7 Dg1 5.g8D Dxc8 pott!

4.g7 Ld5 5.g8D Lxg8 6.Ka8 Lc4 0-1.



HEILIMO—REDELEIT (Dr Dyckhoff 1954-56)

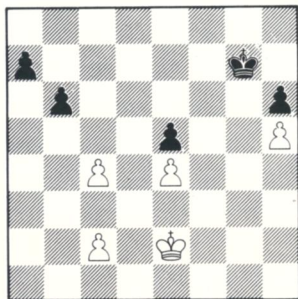
38...Kf5 39.a4 Kxf4 40.a5 Ke4 41.b4 Kd5 42.b5 Kd6 43.c4 Kc5 44.Kf2 Kd6 45.Ke3 Kc5 46.Kf4 Kd6 47.Ke4 Kc7?

Det rätta var 47...Kc5! Från c7 kan ej svarts kung stötta de egna friböndernas frammarsch.

Det kunde följt 47...Kc5! 48.Ke5 (Eller 48.b6 h5 49.Kf5 e6+ 50.Kg5 e5 51.Kxh5 e4 52.Kg4 Kxc4 53.a6 e3 54.ab e2 55.b8D e1D med trolig remi) h5 49.Kf5 e6+! 50.Kg5 e5 51.Kxh5 e4 52.Kg4 Kxc4 53.a6 ba 54.ba e3 55.Kf3 Kd3 =.

48.c5! Kd7 49.Kd5 Kc7 50.Ke6 Kc8 50...h5 räcker ej heller — vit hinner upp fribonden.

51.a6 bxa6 52.bxa6 h5 53.c6 Kb8 54.Kd7 1-0.



KALIWODA—OPPENRIEDER (1954-55)

47.Kd3 Kf6 48.Kc3

På 48.c5? svarar svart 48...b5 följt av 49...a5 -+.

48...Kg5 49.c5 bxc5 50.Kc4 Kf4!

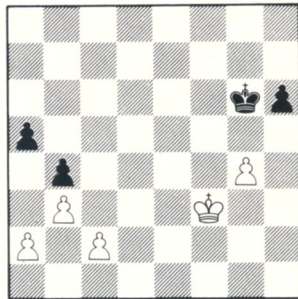
Svart siktar in sig på e4-bonden. Att slå på h5 ger endast remi, då vit och svart får damer samtidigt.

51.Kxc5 Kxe4 52.c4 Kf4! 53.Kb5

Efter 53.Kd6 spelar svart 53...e4 54.c5 e3 55.c6 e2 56.c7 e1D 57.c8D De5+. Nu vinner svart efter dambyte, eftersom a-bonden avgör.

53...e4 54.c5 Ke5! 0-1.

Bonden a7 avgör på ett originellt sätt. Efter 55.c6 spelar svart 55...Kd6 och nu kommer vit inte vidare eftersom kungen inte har tillgång till fältet b6. Den gamla goda regeln, att mest avlägsna fribonde vinner, står sig alltså...



BERGER—BAUER (1889-91)

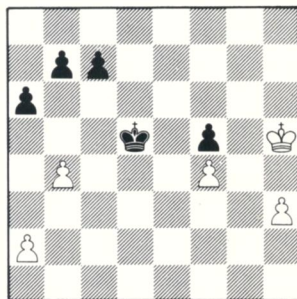
1.c4!

En gammal godbit från slutspelslitteraturen. Vit hinner inte plocka bönderna på damflygeln, men han kan skapa en avlägsen fribonde.

1...bxc3 2.Ke3 Kg5 3.a4! Kxg4 4.b4 axb4 5.Kd3!!

En finess! Svart räddar sig på 5.a5? b3 6.Kd3 b2 7.Kc2 Kf3 8.a6 Ke2 9.a7 b1D+ 10.Kxb1 Kd2 etc.

5...h5 6.a5 1-0.



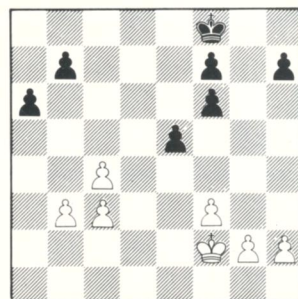
GUTMANN—GROB (ca 1953)

41...b6 42.Kg5?

Även 42.Kh4? förlorar. Det följer 42...c5 43.bc bc 44.Kg3 Ke4 45.h4 c4 46.h5 c3 47.h6 c2 48.h7 c1D 49.h8D Dg1+ 50.Kh4 Dh1+.

Korrekt var 42.Kg6! c5 43.bc bc 44.h4 c4 45.h5 c3 46.h6 c2 47.h7 c1D 48.h8D Dxf4 (Med 42.Kg5? spelar svart 48...Dg1+ 49.Kh6 /49.Kf6?? Da1+ / Dh1+ 50.Kg7 Dxh8+ -+ 49.Da8+ =).

42...c5 43.bxc5 bxc5 44.Kxf5 c4 45.Kg6 c3 46.f5 c2 47.f6 c1D 48.f7 Df4! 49.Kg7 Dg3+ 50.Kf6 De5+ 51.Kg6 Dh8 0-1.



ESTRIN—JOHN LJUNGDAHL (VM VI 1968-71)

29...f5!

Svart står på vinst!

30.Ke3 Ke7 31.g3 Kd6 32.Kd3

Bättre chanser för vit erbjöd 32.b4!?

32...a5! 33.Ke3 Kc5 34.Kd3 Kb6 35.h3 Kc5 36.g4 fxg4 37.hxg4 Kd6 38.Ke4 Ke6 39.f4 f6 40.f5+ Kd7 41.g5

På 41.Kd5 anger Allan Roskvist 41...h6 42.Kc5 Kc7 43.Kd5 Kb6 44.Ke4 Kc5 45.Kd3 b6 46.Ke3 a4 47.ba Kxc4 48.Kd2 Kb3 -+.

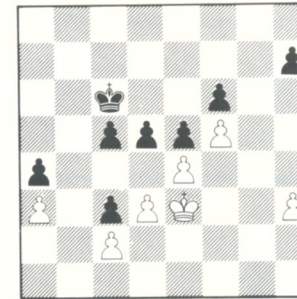
41...fxg5 42.Kxe5 h5 43.c5 h4 44.Ke4 Ke7 45.b4 a4 46.b5 h3 47.Kf3 h2 48.Kg2 a3 0-1.

På 49.c6 följer 49...a2 50.cb h1D+ 51.Kxh1 a1D+ och 52...Da7 -+.



JOHN LJUNGDAHL, Helsingborg, som be-segrade den blivande korrvärldsmästaren i ovanstående bondeslutspel.

HENRY GROB, Zürich, var inte bara slut-spelskonstnär. Till höger en blombukett målad i tempera år 1957.



GROB—OETTERLI (ca 1949)

32.Ke2

Svart har en merbonde, men hur ska han kunna komma in på vits planhalva? Vit hjälper naturligtvis inte till med detta. Exempelvis förlorar vit efter 32.ed+ Kxd5 33.Kf3 (eller 33.Ke2 e4 34.Ke3 ed 35.Kxd3 Ke5 36.Kxc3 Kxf5 37.Kc4 Ke4 38.Kxc5 f5 39.c4 f4 -+) Kd4 34.Ke2 e4 35.de Kxe4 -+.

32...d4?

Korrekt var 32...c4! och nu t ex 33.dc de! 34.Ke3 Kc5 35.Kxe4 Kxc4 36.Ke3 Kd5 37.Kd3 e4+ 38.Kxc3 Ke5 39.Kb4 e3! 40.Kc3 Ke4 -+.

33.h4 h5 34.Kd1 Kb5 35.Ke2 c4 36.Kd1 cxd3 37.cxd3 REMI.

Ställningen är blockerad — svarts fri-bonde på c3 är värdelös.







# Boktips



**FRED WILSON:**  
A Picture History of Chess  
(182 sid A4 hft \$ 8.95)

En schackhistorisk bild-dokumentation, som varmt kan rekommenderas. De 295 illustrationerna kompletteras med biografier över schackvärldens kändisar. Därmed blir boken också användbar som schacklexikon. CEE

**A J ROYCROFT:** The Chess Endgame Study  
(370 sid hft \$ 6.-)

Roycroft är känd som redaktör för "EG" dvs tidskriften för medlemmarna i The Chess Endgame Study Circle. Denna bok är en vidareutveckling av "Test Tube Chess" (1972) och är en verklig godbit. Förutom de 433 studierna förekommer en mängd historisk och teknisk information. Roycroft har också klassificerat alla studierna enligt ett eget system (en modifiering av Guy-Blandford). En briljant studielärobok. Algebraisk notation. CEE

**IRVING CHERNEV:**  
Capablanca's Best Chess Endings  
(288 sid hft \$ 4.95)

Ett nytryck av 1978 års upplaga (Oxford University Press) i Dovers ekonomiversion. 60 kompletta partier redovisas med utförliga kommentarer — speciellt utförliga i slutspelsfasen. Ett instruktivt material med den store Capas mästerverk 1901-1936. Algebraisk notation. CEE

**ARON NIMZOVICH:**  
Carlsbad International Chess Tournament  
1929 (146 sid hft \$ 3.50)

En översättning av Nimzowitschs ryska utgåva (Leningrad 1930) med 30 kommenterade partier, därav sju egenhändigt spelade av turneringsvinnaren. Carlsbad 1929 var som bekant en av dåtidens starkast besatta turneringar, där Nimzowitsch tog hem förstapriset före en rad storheter. Aron räknade nu med VM-match mot Aljechin, men förgäves... CEE

**ARNOLD S DENKER:**  
My Best Chess Games 1929—1976  
(208 sid hft \$ 4.50)

USA-mästaren 1944—46 kom redan 1947 med boken "If You Must Play Chess", som utgör de 55 första partierna. Därefter har 10 kompletterande partier 1957-1976 tillfogats. Deskriptiv notation! CEE

**šahovski informator** ALEKSANDAR MATANOVIĆ:  
Schackinformator nr 33  
(356 sid hft ca 110kr)

738 kommenterade partier 820101—820630. Från korrshackarenan hittar vi hela fyra partier (dryga halvprocenten!!) medan andelen ökar i kombinationsövningarna (2 av 36) och slutspelen (2 korr av 27). Det är märkligt att korrshackets många och kvalitetsmässigt goda partier röner så marginellt intresse i Informator. En fråga för ICCF att bevaka! Men nu har även korrspelarna chansen att säga sitt. Nr 33 innehåller en enkät, och här bör alla korrspelare påtala obalansen mellan när- och korrmaterial. CEE

**EDITION OLMS** JOHANNES KOHTZ  
CARL KOCKELKORN:  
Das Indische Problem  
(176 + 114 sid inb DM 48.-)

Olms nytryck av 1903 års utgåva, på sin tid banbrytande. I Olms-utgåvan har man även medtagit Walther von Holzhausens 25 år senare utkomna minnesskrift "Logik und Zweckreinheit im neudeutschen Schachproblem". En klassiker för problemvänner. CEE

**WIENER SCHACHZEITUNG 1898—1916**  
Olms aviserar ett nytryck av denna förnäma schacktidsskrift i 8 band. De 19 årgångarna omfattar totalt 6377 sidor och skall utkomma i slutet av november 1982! Priset blir DM 998.-, men beställare före årsskiftet erhåller DM 200.- i rabatt. Visserligen ett respektabelt pris, men denna tidskrift utgiven av Georg Marco bjuder på många högtidsstunder genom sitt gedigna innehåll. CEE



**EDMAR MEDNIS:**  
So gewinnt Karpov  
(317 sid inb DM 34.-)

En översättning av Mednis' bok "How Karpov Wins" som utgavs i New York 1975. Mednis anger i ingressen 24 motiveringar som alluderar till boktiteln. 65 kommenterade partier t o m VM 1974 anges också som bevis. Som världsmästare får Karpov bidra med endast sju partier. Boken ingår i förlagets serie BIBLIOTHEK CAISSA. CEE

**ALEXANDER ALJECHIN:**  
Das New Yorker Schachturnier 1927  
(176 sid inb DM 29.80)

Den 4-rondiga mästarturneringen med de sex giganterna Capablanca, Aljechin, Nimzowitsch, Vidmar, Spielmann och Marshall. Aljechins magnifika turneringsbok har tidigare (1962) utgivits i reprint genom förlaget, men är sedan länge utsåld. En klassiker som denna bör ej saknas i något schackbibliotek. CEE



**A. KONSTANTINOPOLSKI**  
**A. WEIZ:**  
Caro-Kann-Verteidigung  
(257 sid hft DM 29.80)

Schackförlaget Rudi Schmaus svarar för denna gedigna spelöppningsbok. Med den internationelle korr-mästaren Konstantinopolskij i författarteamet blir givetvis (!) resultatet bra. Salig Simagin ansåg ju att Caro-Kann var "silver" — i och för sig sämre än sicilianskt ("guld") men i alla fall näst bäst! Med anhängare som Botvinnik, Smyslov, Tal, Larsen och även Karpov i spetsen har denna solida öppning vunnit stor popularitet. Kanske också något för korrspel, där Caro-Kann tycks förekomma ganska sparsamt. CEE

**RASUWAJEW / NESIS:**  
Die Kunst der Vereinfachung  
(99 sid hft DM 14.80)

Åter en korr-IM som schackboksproducent. Denna lilla bok tar upp den svåra konsten att gå över i slutspel vid rätt tidpunkt. Att vid materiell eller positionell fördel avveckla till slutspel är kanske inte det svåraste. Däremot uppstår stora bedömningsproblem vid avveckling till ett något sämre, men dock remihållbart, slutspel. Författarna belyser dylika typiska problem på ett pedagogiskt sätt. 1983 planeras ett verk om avbyten. CEE

**B SLOTNIK:** Französische Verteidigung  
(164 sid hft DM 24.80)

Ännu ett verk om en populär spelöppning. Slotnik lyckas bra att i en komprimerad volym få med de väsentligaste varianterna. 10 kommenterade partier avslutar. CEE

**REINHARD TRÖSTLER:** Schach-Nokixel  
(103 sid hft DM 16.80)

Tröstler serverar en underhållande bok med förbryllande titel, som bör läsas baklänges! Det rör sig alltså om ett schacklexikon, som upptar 235 uppslagsord. 181 humoristiska teckningar kompletterar. CEE



**Y ESTRIN & I GLASKOV:**  
King's Gambit Accepted  
(175 sid hft £ 6.90)  
King's Gambit Declined  
(133 sid hft £ 5.90)

De engelskspråkiga utgåvorna av de på Rau:s förlag tidigare publicerade tyskspråkiga volymer. Grundmaterialet är den ryska boken "Korolevskij Gambit" av exkorrvärldsmästaren och Igor Glaskov. Algebraisk notation. CEE



**RAYMOND KEENE & A. WHITELEY:**  
Ray Keene's Good Move Guide  
(141 sid hft £ 4.95)

Ett urval med 70 mästartpartier — okommenterade så när som på diagramställningarna, i vilka nyckeldraget och andra mindre goda drag analyseras ingående. Oxford University Press menar att det kan vara lika svårt att finna det rätta draget i schack som att välja det bästa att äta på en restaurang! Man har också bara en chans att välja i båda fallen... Algebraisk notation. CEE



**LUDEK PACHMAN:**  
The Middle Game in Chess  
(188 sid hft £ 4.25)

Andra delen i Pachmans serie behandlar mittspelets svåra konst. De olika kapitlen tar upp "Kan man undervisa i mittspel?", "Typiska mattkombinationer", "De schacktaktiska elementen", "Anfall och försvar", "Planering", "Effektivt nyttjande av pjäserna" och "Bönderna är schackspelets själ!". Detta verk, som tidigare utgivits på tyska, har stora förtjänster. Pachman är onekligen en underhållande och skicklig pedagog. Algebraisk notation. CEE

# Originell schack-roman

■ Kan man skildra ett svenskt brukssamhälle genom dess schackklubb?

Det är vad Sven-Olof Lorentzen, 33, har gjort i sin fjärde bok, *Schackklubben Tanke och Vilja* (Bonniers). Den behandlar enskilda människöden i småländska Ålamo under åren 1954-1968, och dessa är alla på ett eller annat sätt förknippade med ortens schackklubb.

Greppet är originellt, och mig veterligt är det första

boknytt

gånget det ädla spelet ägnas sådan uppmärksamhet av en svenskspråkig författare.

Experimentet har blivit så lyckat att man alls icke behöver vara schackkunnig eller ens schackintresserad för att ha behållning av boken.

Det Lorentzen skildrar är nämligen ett stycke Sverige som inte längre existerar. Skålen till utplåningen, eller rättare sagt omvandlingen, är välkända:

Privatbilsmens genombrott, TV:s revolution av fritidsvarorna, centraliseringen av handel, industri etc.

## ■ VEMODIG ÖMHET

Det vilar ett skimmer av vemodig ömhet över flera av Lorentzens berättelser och man frestas anta att författaren inte är odelat belåten med den utveckling som skett.

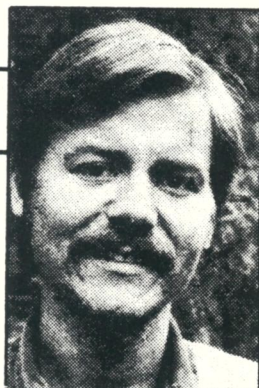
I det avslutande kapitlet då gymnasiesterna lägger undan det magnetiska fickschackspelet till förmån för Maos lilla röda säger Lorentzen att det lika gärna kunde ha handlat

om en skytteförening eller en akvarieklubb.

## ■ SÄREGEN GEMENSKAP

Det är tveksamt om han har rätt på den punkten. Den egenartade form av gemenskap, utmärkt skildrad för övrigt, som uppstår kring det 64-rutade brädet hittar man ingen annanstans. Och den besatthet som drabbar de verkliga entusiasterna kan man enligt Frans G Bengtsson endast finna motsvarigheten till hos fanatiska musikmänniskor, möjligen också hos psykopatiska girigbukar.

Jag tror att Schackklubben Tanke och Vilja, både boken och klubben, kommer att leva. Boken därför att Lorentzen är



Sven-Olof Lorentzen

en begåvad författare och klubben därför att "ingen kan fullständigt avvänja sig från ett en gång utbildat intresse för schack, och ingen vetenskaplig kur finns i det fallet att tillgå".

Detta sista har Frans G sagt, och han brukade veta vad han talade om.

BO PLATO

Kvällsposten-journalisten BO PLATO är SSKK-medlem och vi har valt att saxa hans intressanta recension av Bonniers nya schackroman av SVEN OLOF LORENTZEN, "Schackklubben Tanke & Vilja".

## SÄND OSS GÄRNA KLUBBTIDNINGAR !

Vi har fått ta del av "LASSMEDDELANDE" (medlems-tidning för Linköpings ASS), "MANHEM PÅ HUGGET" och STRÖMSTADS SCHACKKLUBBS ÅRSSKIFT 1982. Alla skrifterna gör fin reklam för SSKK-verksamheten och det tackar vi för. LASSMEDDELANDE följer med spänning bl a Ingvar Carlssons fina partier i den 20:e EM-finalen. MANHEM PÅ HUGGET har en korrsfalt redigerad av Tommy Hagberg och STRÖMSTADS SK ägnar 7 sidor i årsskiftet till korrpropaganda.

Vi ser gärna att fler klubbtidningar propagerar för korrschack, och att SSKK-BULLETINEN får tillgång till materialet för ev reproducering.

HAR DU KÖPT PARTISAMLINGEN "KORR-SM 1976-1979" ? 55.- TILL SSKK:s PG 520 52-8.



ROALD BERTHELSEN:

# Berlingske Tidendes pokal

Innan korrschacket hade någon fast förankring i organisationslivet var det vanligt att dags- och veckotidningar arrangerade korrturneringar av olika slag.

Den alerta danska huvudstadstidningen BERLINGSKE TIDENDE förstod ganska tidigt vilket stort propagandavärde en korrturnering kunde ge tidningen. Sagt och gjort!

1915 — mitt under brinnande krig — ställde de sig som arrangör för en turnering mellan de tre "Hovedskakforeinger" i Köpenhamn, dvs HANDELS- OG KONTORISTFORENINGENS SKAKFORENING, INDUSTRIFORENINGENS SKAKKLUB och KØBENHAVNS SKAKFORENING.

Reglerna var kanske lite krångliga, men gick i korthet ut på att det lag, som först uppnått två poäng mot vardera motståndarlag, utgick som segrare. Endast ett parti fick spelas åt gången, och lotten avgjorde att den inledande drabbningen skulle stå mellan HANDELS- OG KONTORISTFORENINGEN och KØBENHAVNS SKAKFORENING.

Segraren fick fortsätta mot nästa lag (vid remi svart) osv. Fördelen med detta system var att det in i det sista rådde en ovisshet om vem som skulle vinna.

Det tog därför 2½ år och nio partier innan Johs Giersing för KØBENHAVNS SKAKFORENING:s räkning kunde hämta ut segrarpriset — en vacker silverpokal — på BT:s redaktion den 13:e oktober 1917.

De fyra första partierna kommenterade Dr TARRASCH på sitt speciella sätt för tidningen. Kommentarererna är högklassiga — ingen samtida kunde mäta sig med den medicine doktorsn gäspenna. Tyvärr medger inte SSKK-BULLETINENS begränsade utrymme att vi återger kommentarer i sin helhet, men väl ett representativt smakprov. SSKK:s medlemmar klarar säkert en dansk läsövning dazumal!

Nr	BERLINGSKE TIDENDES POKAL	1	2	3
1	HANDELS- OG KONTORIST-FORENINGENS SKAKFORENING	—	½ 1	½ ½ 0 0
2	INDUSTRIFORENINGENS SKAKKLUB	½ 0	—	0 1 0
3	KØBENHAVNS SKAKFORENING	½ ½ 1 1	1 0 1	—

BERLINGSKE TIDENDES POKAL 7.4—2.8 1915  
HANDELS- OG KONTORIST-FORENINGENS SKAKFORENING KØBENHAVNS SKAKFORENING

1.e4 e5 2.Sf3 Sc6 3.Lb5 a6 4.Lxc6 dxc6 5.Sc3 Lc5 6.0-0 f6 7.h3 Le6  
Dette Træk kunde Sort maaske have sparet og straks blæse til Angreb med g7-g5. Offerkombinationen Sxg5 efterfulgt af Dh5+ var neppe at frygte.

8.d3 De7 9.De2 g5

Den rigtige Udnyttelse af denne Blottelse, som Hvid har givet sig med h2-h3. Trækket maa før eller senere føre til Aabning af Angrebslinien mod den hvide Konge. Paa Sh2 følger h7-h5, og Sort

opnaar at faa spillet g5-g4, da han, naar Hvid 2 Gange slaar paa g4, ved Dh7 straks fremtvinger Mat.

10.Sa4

Ser daarligt ud, men er velberegnet. Trækker nemlig Sort Løberen tilbage til d6, hvad der synes det naturligeste, kan Hvid ved Sh2, h7-h5; f2-f3 for længere Tid hindre Fremstødet med g-Bonden. Alligevel skulde Sort have valgt denne Fortsættelse, thi efter Sh6, 0-0-0 og Td8 naar han alligevel til det afgørende Angrebstræk g5-g4.

10...g4

For ringe Taalmodighet! Nu er Trækket ikke avgørende.

11.hxg4 Lxg4 12.Sxc5 Dxc5 13.De3  
 Fortræffeligt spillet! Trækket frigør  
 Springeren og befrier Hvid for enhver Fa-  
 re. Det tilbudte Offer af Bonden paa c2  
 maa være nøje beregnet. At slaa Bonden  
 vilde have bekommet Sort meget daarligt,  
 thi der vilde have fulgt Se1. Gaar Dron-  
 ningen nu til a4, følger Dg3 (h7-h5; f2-  
 f3), og Hvid truer med at trænge ind i  
 Sorts Stilling ved at faa spillet Dron-  
 ningen til g7. Trækker Sort derimod De2  
 i Stedet for Da4, kan Hvid likeledes sva-  
 re med Dg3, men endnu stærkere med Dc5  
 og derved efter f2-f3, b2-b3 of Tf2 spil-  
 le paa Dronningfangst.

13...Dd6 14.Sd2

Hvid har nu intet mere at frygte; det  
 Angreb, der maatte resultere i Udnyt-  
 telsen af Svagheden h2-h3, er afslaaet,  
 før det ret var begyndt, og Hvid har nu  
 Magten i sine Hænder. Den simpleste Plan  
 bestaar i, efter Sh2, at rykke frem med  
 f-Bonden, men ogsaa det valgte Træk er  
 brugeligt til dette Øjemed.

14...Se7

At forhindre det paafølgende Springertræk  
 med b7-b5 vilde have været daarligt, for-  
 di Springeren derved vilde have naaet  
 over b3 til c5, hvorfra den ikke mere vilde være  
 at fordrive. Man bør tage sig meget i Agt  
 for lignende Svækkelse af strategisk vig-  
 tige Punkter.

15.Sc4 De6 16.f3

En Fejl; med f2-f4 havde Hvid efter fxe,  
 fxe isoleret den sorte Kongebonde og med  
 Le1-d2-c3 taget den paa Kornet. Bonden  
 var stadig meget svag, og Aabningen af  
 f-Linien vilde ogsaa have skaffet Hvid  
 et smukt Spil. Den Fortsættelse, som  
 Hvid har valgt, ser ganske vist bedre ud,  
 men bliver resultatløs som Følge af Sorts  
 fortræffelige Forsvar.

16...Lh5 17.Dh6 Df7!

Dette fine Træk forhindrer f3-f4, thi  
 Sort vil nu kunde svare med Se7-g8 og  
 fange Hvids Dronning.

18.g4 Lg6 19.f4

Nu truer Hvid med saavel f4-f5 som efter  
 f4xe5 at vinde Partiet. Sort synes for-  
 tabt.

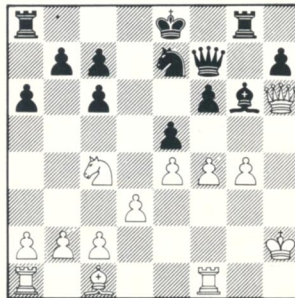
19...Tg8

Udmærket! Paa f4-f5 følger nu Lh5 med  
 Angreb, og hvis Hvid prøver paa at for-  
 svare g-Bonden med g4-g5, taber han efter  
 b7-b5; Sa5, Tg5+ efterfulgt af Sg8, Dron-  
 ningen. Paa f4xe5 (i Stedet for f4-f5)  
 angriber Sort bedst med De6 g-Bonden, og

dækker Hvid denne Bonde, slaar han Bon-  
 den paa e5 og rokerer derpaa og er saa  
 rede til at angribe Hvids blottede Konge-  
 stilling.

20.Kh2

For at imødegaa det truende Lh5, og atter  
 ser det ud, som om Sort er besejret; thi  
 naar Sort ved Afbytning vil uskadeliggøre  
 den farlige f-Bonde, saa vinder Hvid ved  
 Dxf4 Bonden paa f6 eller e7.



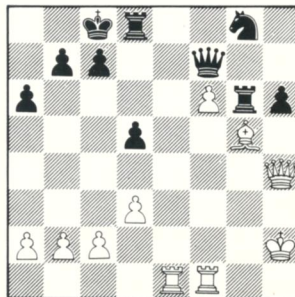
20...Lxe4! 21.fxe5 Tgx4

Hermed overvinder Sort den sidste Bonde,  
 der beskytter Hvids Konge, og hans Angreb  
 bliver lige saa stærkt som Modstanderens  
 thi der truer nu Tg2+; Kh3, De6 o.s.v. og  
 paa Txf6 følger Tg2+ efterfulgt af Dg8  
 med uimodstaaeligt Angreb. Ogsaa d3xe4  
 er paa Grund af Dxc4 fordelagtigt for Sort.

22.Se3! Tg6 23.Dh4 Ld5 24.exf6 Sg8 25.  
 Sxd5 cxd5 26.Lg5

Løberen kommer noget sent til Udvikling.  
 Daarligere var Te1+, thi efter Kd8 er  
 Hvid i Forlegenhed for en Fortsættelse,  
 medens den kostbare Fribonde gaar tabt,  
 den Bonde, hvorom nu hele Spillet drejer  
 sig.

26...0-0-0 27.Tae1 h6

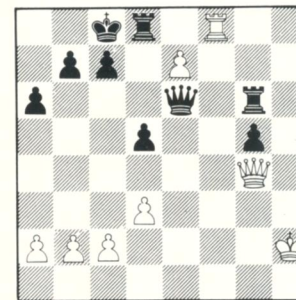


28.Te7!

Begge Parter spiller i høj Grad elegant.  
 Daarligt var her Dh3+, thi der følger  
 Kb8!; Te7, Df8!; Dg3, Tc8; og Hvid har  
 ingen befriende Fortsættelse mere.

28...Sxe7 29.fxe7 hxg5 30.Dg4+  
 exD+, Kxd8; Dh8+, Tg8! (ikke Dg8 paa  
 Grund af Tf8+) er ikke bedre.

30...De6 31.Tf8



En højst mærkværdig Stilling! Endnu en  
 Gang ser det ud, som om Sort er rednings-  
 løst fortabt, men atter finder Sort et  
 genialt Redningstræk, der dog, da det  
 var gjort, ser meget nærliggende ud.

31...Te8!!

Saa slap Sort altsaa ud af Klemmen ved  
 at give Taarnet tilbage, men vinder der-  
 ved den farlige Fribonde, og Spillet an-  
 tager Remiskarakter.

32.Txe8+ Kd7 33.Tc8 Kxe7

Sort kan selvfølgelig ikke slaa Taarnet,  
 da der følger e7-e8D+ mat, lige saa lidt  
 kan han slaa Dronningen, da der ligeledes  
 følger e7-e8D+ efterfulgt af Dxc6+.

34.Txc7+ Kd8 35.Dxe6 Txe6 36.Tc5 Ke7

Godt pareret! Man maa i Taarnslutspil  
 undgaa at komme til at indtage Forsvars-  
 stilling med Taarnet; naar man vil føre  
 Modangreb, maa man selvfølgelig undgaa  
 dette i endnu højere Grad. (Her efter  
 Te2+ paa c-Bonden).

37.Kg3 Kd6 38.Tc8 Te1

Igen det bedste Træk! Angriber Hvid g-  
 Bonden med Kongen, dækker Sort Angrebet  
 ved Tg1+. Den følgende Manøvre kan ikke  
 ændre Partiets Remiskarakter, men For-  
 delen bliver ikke paa Hvids Side, thi  
 han redder med Besvær Partiet, idet han  
 bliver en Bonde svagere.

39.Td8+ Kc5 40.a4 Kd4 41.c3+ Kxd3 42.  
 Txd5+ Kc2 43.Td7 Kxb2 44.Txb7+ Ka3 43.  
 Tb6 a5 44.Kf2

For efter Tb5 at spille paa at erobre g-  
 Bonden uden at faa Skak paa g1.

46...Ta1

Te5 havde været daarligt paa Grund af,  
 at Hvid saa svarer med Tb5. Hvorfor Taar-  
 net skjuler sig paa a1 synes vanskeligt  
 at forstaa, men er i Virkeligheden en me-  
 get fin Fælde, thi Sort vil nemlig dække  
 Bonden paa a5 med Taarnet, for efter Tb5,  
 Kxa4; Tgx5 at vinde Partiet med Kb3! Det  
 nærliggende Træk Tc1 (i Stedet for Ta1)  
 vilde efter Tb5, Kxa4; Tgx5, Txc3; Ke2,  
 Kb4; Kd2, Tc8; Tg7, a5-a4; Tb7+, Ka3; kun  
 føre til Remis, thi den sorte Konge kan  
 ikke bevæge sig frit, og forlader Taar-  
 net c-Linien, kommer den hvide Konge end-  
 nu nærmere.

47.c4

Atter et fint Træk! Trækket fremtvinger  
 Remis'en.

47...Kxa4

Paa Tc1 fremkommer efter Tb5, Kxa4; Tgx5,  
 Txc4; Ke3 efterfulgt af Kd3 samme Remis-  
 spil som anført i den næstsidste Anmær-  
 ning.

48.c5 Tc1 49.c6 REMIS.

Partiet er remis, da den sorte Konge ikke  
 kan komme ud paa b-Linien, og fordi det  
 sorte Taarn stadig maa passe paa den hvi-  
 de c-Bonde, medens hans egen g-Bonde er  
 verdiløs.

Partiet er helt igennem usædvanlig inte-  
 ressant og lærerigt.

(Noter af Dr. Siegbert Tarrasch)

ROALD BERTHELSEN

Kommentatorn till  
 ovanstående parti  
 var dr SIEGBERT  
 TARRASCH (1862-  
 1934).

Tarrasch vann åtta  
 av de tretton turneringar han del-  
 tog i 1888-1907!

Han spelade en VM-  
 match mot LASKER  
 1908 (+3 =5 -8). I  
 turneringsboken är  
 Tarraschs kommenta-  
 rer knappast objek-  
 tiva men ytterst  
 underhållande! Hans  
 övriga böcker kan  
 varmt rekommenderas.



# KORR ~ TURNERINGAR



## EUROPATURNERINGAR

### LAG-EM

ICCF och Europeiska korrschackförbundet anordnar fortlöpande internationella turneringar. SSKK-medlemmar äger rätt att representera Sverige i dessa tävlingar.

Under hela den tidsperiod, som resp turnering pågår, ska tävlingsdeltagaren vara medlem i SSKK. Turneringsresultat publiceras i viss omfattning i SSKK-BULLETTINEN, som utsändes utan kostnad till SSKK:s medlemmar. Resultat noteras dessutom i ICCF:s tidskrift FERNSCHACH och i de sk RS-bladen. ICCF:s tävlingsregler gäller!

Turneringarna är öppna för spelare boende i Europa. Följande klasser anordnas: Europamästerskap individuellt och i lag, klass M, klass H, klass 1, klass 2 och klass 3.

Lag-EM II final startar i mars 1983 med 10 deltagande nationer. Sveriges 12-mannalag är kvalificerat. Lag-EM III semifinal startar också våren 1983. Sverige deltar med ett 12-mannalag.

### INDIVIDUELLA EM

EM-finaler med 15 deltagare startar fortlöpande så snart fullt antal spelare kvalificerat sig genom vinst i en 15-manna M-grupp eller två på varandra följande segrar i två 7-manna M-grupper.

KLASS M  
KLASS H  
KLASS 1  
KLASS 2  
KLASS 3

Turneringar startar fortlöpande. Gruppseger (eller vid delad 1:a-plats 80 vinst-%) kvalificerar för uppflyttning till högre klass.

ANTAL SPELARE: Grupper med 7 eller 15 spelare  
STARTAVGIFT: 7-mannagrupp: 26 kr; 15-mannagrupp: 36 kr  
PRISER: 7-mannagrupp: 1-3) SSKK:s diplom  
15-mannagrupp: 1-6) SSKK:s diplom

## VÄRLDSTURNERINGAR

### LAG-VM (OS)

Turneringarna är öppna för spelare i alla världsdelar. Följande turneringar anordnas: Världsmästerskap individuellt (herrar & damer; ½-final, kandidattureringar och final), världsmästerskap för lag ("OS"; herrar & damer), klass M, klass H, klass 1, klass 2 och klass 3.

OS IX final pågår utan svenskt lag. Sverige deltar med ett 6-mannalag i OS X semifinal grupp 2. Sverige deltar ej i dam-OS.

### INDIVIDUELLA VM

VM IX final, VM X final, VM XII 3/4-final, VM XIII semifinal, VM XIV semifinal, dam-VM III final och dam-VM IV semifinal pågår. VM XI final och VM XII beräknas starta 1983-84.

KLASS M  
KLASS H  
KLASS 1  
KLASS 2  
KLASS 3

Turneringar startar fortlöpande. Uppflyttning vid gruppseger (80% vid delad 1:a).

ANTAL SPELARE: Grupper med 7 spelare; kl M även 15 sp.  
STARTAVGIFT: 7-mannagrupp: 25 kr; 15-manna M: 35 kr.  
PRISER: 7-mannagrupp: 1-3) SSKK:s diplom  
15-mannagrupp M: 1-6) SSKK:s diplom

### ANMÄLAN

Startavgiften inbetalas till SSKK:s postgiro 520 52-8. På talongen anges KLASS, NAMN, ADRESS och PERSON-NR!

# KORR ~ TURNERINGAR



SSKK:s nationella turneringar är öppna för SSKK-medlemmar bosatta i Sverige samt för SSKK-medlemmar, som är svenska medborgare, bosatta i Danmark, Finland, Island eller Norge.

I turneringar om Sverigemästerskap äger endast svenska medborgare rätt att deltaga. Detta gäller även division I i Lag-SM!

Under hela den tidsperiod, som resp turnering pågår, skall tävlingsdeltagare vara medlem i SSKK. Turneringsresultat publiceras i SSKK-BULLETTINEN, som utsändes utan kostnad till SSKK:s medlemmar.

### KORR-SM

Särskild inbjudan publiceras i SSKK-BULLETTINEN! Individuella SM ("SM-gruppen") startar i oktober månad varje år och omfattar max 15 spelare. Kvalificering sker genom vinst i klass M, enligt ranking, nominering eller dispensstart.

### LAG-SM

Särskild inbjudan publiceras i SSKK-BULLETTINEN! Lag-SM anordnas f n vartannat år. Klubblagen omfattar 4 spelare. I division I tävlas om Sverigemästerskapet. Lag-SM 1984 beräknas starta i december månad 1983.

### OLDBOYS-SM

Särskild inbjudan publiceras i SSKK-BULLETTINEN! Oldboys-SM anordnas varje år och är öppen för spelare 60 år och äldre. Turneringen omfattar kvalgrupper och final. Oldboys-SM 1984 beräknas starta med kvalgrupper våren 1983.

### CUP 83

Särskild inbjudan publiceras i SSKK-BULLETTINEN! Se sid 43! Sista anmälningsdag 15 januari 1983.

### KLASS M

SSKK:s klassturneringar startar fortlöpande under året, så snart fullt antal godkända anmälningar inkommit. Det är tillåtet att spela i två grupper samtidigt, förutsatt att spelaren uppnått 45 vinst-% i närmast föregående turnering i klassen. Seger i klass M kvalificerar till Korr-SM. Uppflyttning sker i övrigt efter seger i gruppen eller 80 vinst-%.

### KLASS 1

### KLASS 2

### KLASS 3

ANTAL SPELARE: Klass M: 11 Klass 1: 9 Klass 2 & 3: 7 spelare  
STARTAVGIFT: M: 70 kr 1: 40 kr 2: 30 kr 3: 25 kr  
PRISER: Klass M: 1) 400 kr + diplom; 2) 300 kr + diplom;  
3) 200 kr + diplom; 4) 100 kr + diplom.  
Klass 1: 1) diplom; 2) diplom; 3) diplom.  
Klass 2: 1) diplom; 2) diplom; 3) diplom.  
Klass 3: 1) diplom; 2) diplom; 3) diplom.

### ANMÄLAN

Anmälan till SSKK:s turneringar sker genom att inbetala startavgiften till SSKK:s postgirokonton 520 52-8. På talongen skall anges KLASS, NAMN, ADRESS och PERSON-NR! OBS! Turneringsdeltagare skall vara SSKK-medlem.

### REGLER

SSKK:s allmänna bestämmelser och tävlingsregler utsändes till alla deltagare tillsammans med startbrevet.

### TILLBEHÖR

Förtryckta korrkort, korrschackprotokoll, korralbum (vari partiställningarna hålles up-to-date) etc tillhandahålles ej av SSKK. Dylika hjälpmedel försäljes av schackförlagen.

























# Nyinkommen litteratur

KORR-KORT (5-språkiga)  
250 st ..... 19.-  
500 st ..... 35.-  
1000 st ..... 68.-

Övrig korrr-materiel:  
se annons i nr 1/1982!

SCHACKINFORMATOR 33 .....	häft	738	part	90.-
Teschner: bd 1. Die Eröffnung .....	häft	159	sid	16.-
Teschner: bd 2. Das Mittelspiel .....	häft	109	sid	16.-
Teschner: bd 3. Das Endspiel .....	häft	179	sid	16.-
Konstantinopolski/Weiz: CARO-KANN VERTEIDIGUNG .....	häft	257	sid	98.-
Korn: MODERN CHESS OPENINGS (12th Edition) .....	häft	457	sid	103.-
Estrin: DAS ABGELEHNTE KÖNIGSGAMBIT .....	häft	109	sid	55.-
Estrin: THEORIE UND PRAXIS DES ZWEISPRINGERSPIELS (3. Aufl)	häft	127	sid	65.-
Morry: HASTINGS 1981-82 (Kupreichik) .....		91	part	29.-
Wade: MAR DEL PLATA 1982 - Clarinturneringen (1.Timman) .		91	part	17.-
Aljechin: NEW YORK 1927 (1.Aljechin) .....	inb	176	sid	98.-
Földeak: CHESS OLYMPIADS 1927-68 .....	häft	416	sid	42.-
WIJK AAN ZEE 1982 (1.Nunn/Balashov) .....		142	part	53.-
BIEL 1982 (Nunn/Gheorgiu) .....		40	sid	42.-
49. USSR CHAMP 1982 (1.Kasparov/Psachis) .....		153	part	26.-
Tarrasch: ST. PETERSBURG 1914 .....	inb	192	sid	103.-
Tartakower m fl: TEPLITZ-SCHÖNAU 1922 (1.Réti) .....	inb	660	sid	184.-
Whyld: LEIPZIG 1894 (1.Tarrasch) .....	häft	64	sid	34.-
Levy: LEARN CHESS FROM THE WORLD CHAMPIONS .....	häft	206	sid	49.-
Botvinnik: 15 GAMES AND THEIR STORIES .....	häft	76	sid	29.-
Reinfeld: GREAT SHORT GAMES OF THE CHESS MASTERS .....	häft	221	sid	26.-
Mednis: SO GEWINNT KARPOW .....	inb	317	sid	112.-
Tartakower: 500 MASTER GAMES OF CHESS .....	häft	665	sid	63.-
Matanović: ENCYKLOPEDI ÖVER SLUTSPEL Bd 1 Bondeslutspe	inb	383	sid	157.-



Moms och porto tillkommer!

Begär fullständig prislista!

## SKÅNES SCHACKFÖRLAG AB

Sven Klerstam  
Linnégatan 65, 216 15 MALMÖ \* Tel. 040-16 28 61, 040-15 45 03  
POSTGIRO:  
Svenskt 63 19 45 -3 Norskt 199 24 52 Finskt 11 21 19-5

### 5-LANDSKAMP 25 BORD

1 parti vid varje bord =  
4 partier per spelare

Starkast möjliga lag

Start omkring 1983-05-01

ICCF:s regler.

Mästarklass-spelare anmäler sig genom  
att inbetala kr 10.- till pg 520 52-8

SVERIGE  
NORGE  
DANMARK  
ISLAND  
FINLAND

### MANHEMS SCHACKBOKSAUKTION NR 12

äger rum lördagen den 20 november kl 14  
i Schackspelets Hus, Haga Kyrkogata 3,  
Göteborg. Då försäljes över 500 schack-  
böcker av varierande slag, gamla och nya,  
svenska och utländska.

Intresserade kan rekquirera gratis katalo-  
g från: STEN JANSSON, P1 705, Torv-  
högsvägen, 420 17 OLOFSTORP



# Miniatyrer



PARTI 1073 \* (B05 - R83/c) \* HEIKKI ARPPI—OLLI NIEMINEN, SF 1982: 1.e4 Sf6  
2.e5 Sd5 3.d4 d6 4.Sf3 Lg4 5.Le2 e6 6.0-0 Le7 7.h3 Lh5 8.c4 Sb6 9.Sc3 dxe5? Bättre är  
9...0-0 10.Le3 d5 11.ed (11.c5 Lxf3 12.gf Sc8 13.f4 Sc6 14.Ld3 g6 15.f5?! Sokolov—  
Veingold, SU 1981) Sxd5 12.Db3 Sb6 13.a4 a5 (Balasjov—Palatnik, SU 1982) 10.Sxe5 Lxe2  
11.Dxe2 Dxd4 12.Td1 Vit här fördel enligt Euwe. Dh4 13.Sb5 Ld8 14.Df3 Df6? Svart  
borde försökt 14...0-0 \*\*\* DIAGRAM \*\*\* 15.Lg5!! 1-0.

PARTI 1074 \* (C42 - E13/c) \* PETER SÜDERSTRÖM—S TZANNETAKIS, ICCF WT/III/  
467 (1981): 1.e4 e5 2.Sf3 Sf6 3.Sxe5 d6 4.Sxf7!? Kxf7 Cochranegambit — knappast  
helt korrekt?! 5.d4 Sxe4?? 5...g6 6.Sc3 Lg7 7.Lc4+ Le6 8.Lxe6+ Kxe6 9.f4 Kf7 10.e5 o  
6.Dh5+ Ke7 7.De2 Kf7 7...d5 8.Lg5+! 8.Dxe4 De7 9.Lc4+ Le6?? \*\*\* DIAGRAM \*\*\*  
10.Df5+! 1-0. 10...Df6 11.Lxe6+ Ke7 12.Dxf6+ etc.

PARTI 1075 \* (B00 - R80/b) \* MATZ SVENNELING—PER SÜDERBERG, Lag-SM 1980  
div I, bord 4: 1.e4 Sc6 2.d4 e5 3.dxe5 Sxe5 4.Sf3 Sg6 4...Sxf3+? 5.Dxf3 Df6 6.Dg3  
Dg6 7.Dxc7 Dxe4+ 8.Le3 ± Lombardy—Calvo, OS 1970; 4...Df6 5.Sxe5 Dxe5 6.Ld3 Le5 7.  
De2 d6 8.Sc3 Sf6 9.h3! ± Larsen. 5.Lc4 Sf6 6.e5! Sg4 7.Lxf7+ Kxf7 8.Sg5+ Ke8 9.Dxg4  
Sxe5 10.Dg3 d6 11.0-0 Lf5 12.Te1 Le7 13.f4 Lxg5 14.fxe5 Lh4 15.Dxg7 Tf8 \*\*\* DIAGRAM  
\*\*\* 16.Lg5!! Lxe1 16...Dxg5 17.ed+ Lxe1 18.Dxg5 +-; 16...Lxg5 17.ed+ +- 17.Lxd8  
Txd8 18.exd6 Txd6 19.Sa3 Lb4 20.Dxc7 b6 21.Sc4 Tdf6 22.Td1 Ld3?! 23.De5+ 1-0.  
23.cd?? (23.Txd3?? Tf1≠) Lc5+ 24.d4(?) Lxd4+ 25.Txd4 Tf1≠.

PARTI 1076 \* (B70 - E82/a) \* PER ASKELÖF—ULF SVENSSON, kl 3:12 (1981):  
1.e4 c5 2.Sf3 d6 3.d4 cxd4 4.Sxd4 Sf6 5.Sc3 g6 6.Lb5+?! Ld7 7.0-0 Lg7 8.Sd5 0-0 8...  
Sc6 9.Sb3 0-0 10.Te1 a6 11.Lf1 = 9.Lg5? Sxd5 10.exd5 Lxd4 11.Lxd7 Lxf2+ 12.Txf2 Sxd7  
13.Lh6 Te8 14.h4 Db6 15.b3 f5 16.Dd2 Sf6 17.Le3 Dc7 18.Dd3? Sg4 19.Te2 e5 20.dxe6 Txe6  
21.Lf4 Dc5+ 22.Kf1 Tae8 23.Td2 23.Tae1? Df2+! 24.Txf2 Txe1≠ Te3! 24.Dxd6? 24.Lxe1  
Sxe3+ +-; 24.Dd5+(!) \*\*\* DIAGRAM \*\*\* 24...Te1+!! 0-1. 25.Txe1 Dg1+ 26.Kxg1  
Txe1≠.

PARTI 1077 \* (E15 - D34/b) \* CONNY SVENSSON—KURT ANDERSSON, Lag-SM 1982  
div I, bord 4: 1.d4 Sf6 2.c4 e6 3.Sf3 b6 4.g3 La6 5.Da4 Lb7 6.Lg2 c5 7.0-0 cxd4 8.  
Sxd4 Lxg2 9.Kxg2 Le7 9...Dc8 10.Lf4 Lc5 11.Sb5 Dc6+ 12.f3 0-0 10.Td1 Dc8 11.Sd2 0-0  
12.Dc2 a6 13.b3 Ta7 14.Lb2 Tc7 15.Tac1 Db7+ 16.Kg1 d6 17.S4f3 Sbd7 18.Db1 Tfc8 19.e4  
b5! 20.e5? dxe5 21.Sxe5(?) Lb4! 22.Sxd7 Txd7 23.Sf1 Txd1 24.Txd1 Se4! 25.cxb5? \*\*\*  
DIAGRAM \*\*\* 25...Sg5! 0-1. Vit är ohjälpligt svag på de vita fälten.

PARTI 1078 \* (E86 - D89/d) \* NOVOSIBIRSK—SARATOV, telegrafmatch 1960: 1.d4  
Sf6 2.c4 g6 3.Sc3 Lg7 4.e4 d6 5.f3 0-0 6.Sge2 Sbd7 7.Le3 e5 8.Dd2 c6 9.d5 cxd5 10.cxd5  
a6 11.0-0-0 11.g4! b5 12.Kb1 12.g4! Sb6 13.Sc1 13.Sg3 b4 14.Lxb6 bxc3 15.De3  
\*\*\* DIAGRAM \*\*\* 15...Tb8!! 16.Lxd8 Txb2+ 17.Ka1 c2!! 18.Sb3 18.Kxb2 cd8+ cxd1d+  
19.Kxb2 Txd8 (-) 20.Tg1 Sxd5 21.exd5 Dxd5 22.Db6 Te8 0-1.

### KORREKTIONER KORREKTIONER KORREKTIONER KORREKTIONER KORREKTIONER

I förra numret presenterade vi laguppställningarna i OS X-semifinalerna. Bells  
uppfinnning medförde att Danmarks och Sovjetunionens laguppställningar för OS IX-  
finalen av misstag blev listade för OS X semifinal, där det sovjetiska laget blir  
betydligt "lättare": 1) M M Umanskij 2) A S Serebrijskij 3) O P Miljutin 4) J D  
Rusakov 5) T S Kosjil 6) A A Ptsjelkin. Danska laget toppas av Age Ingerslev.