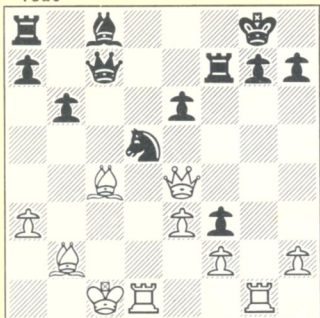


Testa dig själv!

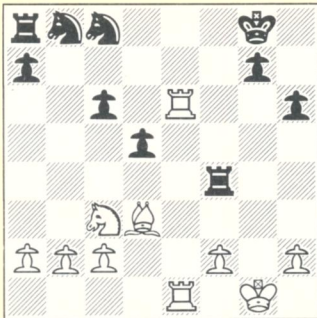
Varje ställningsbild nedan är hämtad från ett korpparti i dess mest kritiska skede. Det gäller att hitta den mer eller mindre svårfunna kombination som faller avgörandet. På föregående sida återges partierna i sin helhet.

VIT VID DRAGET:

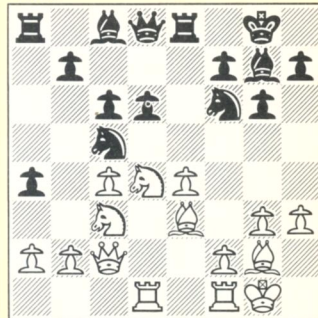
1526



1527

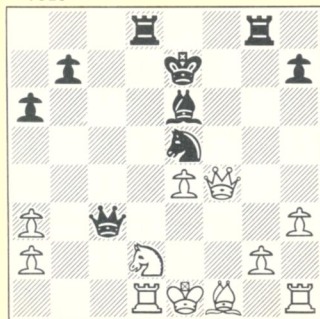


1528

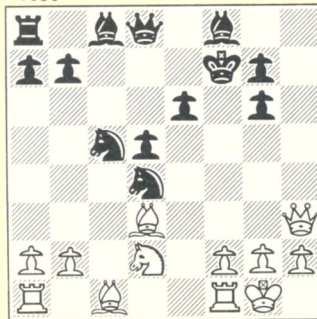


SVART VID DRAGET:

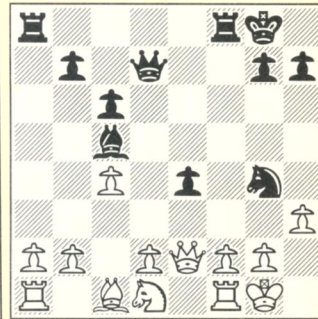
1529



1530



1531



SSKK bulletinen

202

6 · 1987

ÅRG XXXV



ISSN 0347-5867

Hans-Werner
von Massow

SSKK Sveriges Schackförbunds Korrespondensschackkommitté

SSKK är Sveriges officiella organisation för korrespondensschack, ansluten till International Correspondence Chess Federation (ICCF).

Styrelse		
Ordförande	Allan Jonasson, Skårvägen 9, 603 65 Norrköping	011-11 84 40
Int sekr	Carl-Eric Erlandsson, Nyckelkroken 14, 222 47 Lund	046-14 13 82
Kassör	Sven-Åke Kronberg, Lugna Gatan 3, 211 59 Malmö	040-12 44 76
Ledamöter	Tomas Carnstam, Kämpagränd 21 C, 223 76 Lund	046-15 07 15
	Hans-Åke Cedersund, Föreningsg 39, 582 30 Linköping	013-12 57 07

Brev och förfrågningar till SSKK sänds direkt till berörd styrelse-
medlem eller till SSKK:s kansli:
Anders Nilsson (SSKK), Box 127, 221 00 Lund Tel. 10-14: 046-15 19 15

Redaktionellt material sänds till:
SSKK-bulletinen, Box 391, 401 26 Göteborg

Medlemskap/prenumeration

Personer boende i Sverige och utomlands bosatta svenska medborgare kan antagas som medlemmar i SSKK.

Medlemsavgiften för 1988 är 130 kr. Stödmedlem erlägger lägst 200 kr. Ständigt medlemskap: 1950 kr.

Medlemskap är obligatoriskt för deltagande i SSKK:s och ICCF:s turneringsspel. Medlemstidskriften SSKK-bulletinen utsänds utan extra kostnad till medlemmarna.

Schackklubbar, bibliotek, institutioner etc har möjlighet att prenumerera på SSKK-bulletinen. Samma avgifter som för medlemskap gäller.

Inbetalning av medlemsavgifter/prenumerationsavgifter göres till SSKK:s postgirokonto 520 52-8. Medlemsnummer (=personnr) bör anges vid betalning.

Adressändring anmäles till:
SSKK-registret, c/o Tomas Carnstam, Kämpagränd 21 C, 223 76 Lund.

Danmark, Finland, Norge

Prenumeration sker genom inbetalning till SSKK:s postgirokonto i respektive land.

Danmark:	2 46 63 25	Prenumerationsavgift 1988:	97 DKK
Finland:	1127 06-3	Prenumerationsavgift 1988:	62 FIM
Norge:	1 98 21 56	Prenumerationsavgift 1988:	96 NOK

Livstids prenumeration inom Norden: 1950 SEK.

Bundesrepublik Deutschland (BRD)

Als Abonnement für 1988 bitte überweisen des Betrages von 26 DM auf Postgiro-konto Hamburg 6009 06-209 (BLZ 200 100 20), Sveriges Schackförbunds Korrespondensschackkommitté (SSKK).

Subscription

For subscribers outside of Sweden (non-Swedish citizens) the subscription fee to SSKK-bulletinen during 1988 is 90 SEK for surface mail and 120 SEK for air mail. Fees wanted to SSKK:s postal giro account, Stockholm 520 52-8. If the fee could not reach us in Swedish currency (SEK), it is possible to send bank cheques in US \$ or GB £ to the treasurer of SSKK (Sven-Åke Kronberg, Lugna Gatan 3, S-211 59 Malmö, Sweden). Rates for payment with bank cheque are: 21 US \$ or 11 GB £ for surface mail; 27 US \$ or 14 GB £ for air mail. Any inquiries to the treasurer.

SSKK-bulletinen

nr 202 -- 6/1987

- 1 Hans-Werner von Massow
ICCF:s avgående ordförande porträtterad av C-E Erlandsson
- 4 Kassörens Ruta
Några tankar inför 1988
- 5 Referat från kongressen i Bloemendaal
Calle Erlandsson berättar om de många valens kongress.
- 9 I kamp med Sämisch
Fritz Sämisch, på teckningen här intill, var en listig rackare, men Ludvig Sandström har funnit ett botemedel mot hans kungsindiska uppställning.
- 14 Stormästarprofilen - Vytas Palciauskas
Amerikansk regerande världsmästare
- 17 Partier
*Lennart Nåmark går illa åt Holländskt
En idé av Furman testad i praktiken
Damoffer i veteran-SM*
- 21 Muntrationer från min korrespondenspraktik
Paul Keres uppfann gladkorr.
- 23 Resultat - avslutade SSKK-turneringar
- 27 Resultat - pågående SSKK-turneringar
- 29 Världscupfinal III
- 47 Miniaturer



© Copyright SSKK 1987. Printed in Sweden by Wallin & Dalholms Boktryckeri AB, Lund.
Redaktör: Jan-Olof Forsberg. Ansvarig utgivare: Carl-Eric Erlandsson.

ISSN 0347-5867. Eftertryck medges med angivande av källan.
Reprint is allowed if only the source (= SSKK-bulletinen) in each case is clearly notified.

Kassörens Ruta



B-O F - 87

Inför 1988 vill jag påminna om att den nya medlemsavgiften är 130 kronor - se bifogat inbetalningskort. Den som av olika anledningar inte har varit medlem 1987, men som gärna vill ha nr 197-202 av bulletinen, kan beställa dessa till priset av 120 kronor (SSKK:s postgiro 520 52 - 8).

Nya ständiga medlemmar

- 62. STIG FLODMARK, Enebyberg
- 63. KERSTIN BERGH, Göteborg
- 64. OLLE IVERT, Skellefteå
- 65. MATZ SJÖLUND, Vallentuna
- 66. BENGT-OLOF LINDEBERG, Sthlm
- 67. SVEN LINDEMAN, Farsta

Nya stödmedlemmar

- Arne Andersson, Kristianstad
- Kjell Larsson, Uppsala
- Ingemar Eriksson, Norrköping
- Peter Alver, Hässleholm
- Dick Allberg, Uppsala
- Mats Jonsson, Vällingby

Prognosen vad gäller antalet medlemmar 1987 (detta skrives den 19 november) ser någotsånär bra ut: vi håller ställningarna jämfört med 1986. Detta trots att vi vid förra årsskiftet var försenade med såväl regelnumret (nr 195), som med aviseringen om 1987 års medlemsavgift. Vi kommer att på alla tänkbara sätt eftersträva att undvika fler förseningar av det slaget och hoppas i framtiden kunna ge ut bulletinen någon gång under senare halvan av varje jämn månad. Vi hoppas därmed att, samtidigt som avkall på bulletinens kvalitet inte ges, uppnå en regelbunden resultat-service till våra aktiva medlemmar. Naturligtvis hoppas vi att dessa strävanden också skall leda till att vi kan öka vårt medlemsantal. Som vi skrev i förra numret, då medlemsvärningskampanjen presenterades, skulle betydligt fler schackspelare kunna vara medlemmar i SSKK. Även den som för tillfället inte spelar korrorschack, kan ha glädje av att ta del av innehållet i bulletinen och kan betrakta medlemsavgiften som en ren prenumeration. Du som vill ge SSKK någon form av aktivt stöd - visa bulletinen för dina schackvänner, även när schackspelarna, och försök värva någon eller några av dem som medlemmar! Vi tror att bulletinen kvalitativt sett, rent schackligt, hävdar sig väl jämfört med andra schacktidningar i Norden.

Till sist vill jag, bland annat med anledning av förfrågningar och/eller påpekanden som vi fått, ge följande upplysningar.

För det första. Vi tar mycket gärna in annonser i bulletinen. Avgifterna kommer att förbli oförändrade under 1988, dvs 1000 kronor för helsida, 600 kronor för halv sida och 300 kronor för kvartssida. Kontakta redaktören, Jan-Olof Forsberg, eller undertecknad.

För det andra. Ungefär samtidigt med detta nummer av bulletinen, eller eventuellt något senare, hoppas vi kunna ge ut nästa partisamling i SM-serien. Priset blir 100 kronor. Boken är starkt försenad, men förhoppningsvis utgör innehållet kompensation på den punkten. Det kommer inte att dröja lika länge innan nästa SM-partisamling ges ut, eftersom SSKK nu disponerar över erforderlig produktionsutrustning. Boken, som skrivits av Anders Wirgren, anbefalles!

Slutligen en rättelse i SSKK-bulletinens regelnummer; i TR 19 på sidan 13 står "...börjar 10-dagarsräkningen...". Detta är fel. Det riktiga ordvalet är "...börjar 10-dagarsräkningen...". Och därmed ber jag, å SSKK:s vägnar, att få önska medlemmarna ett gott nytt år!

Kassören

Carl-Eric Erlandsson

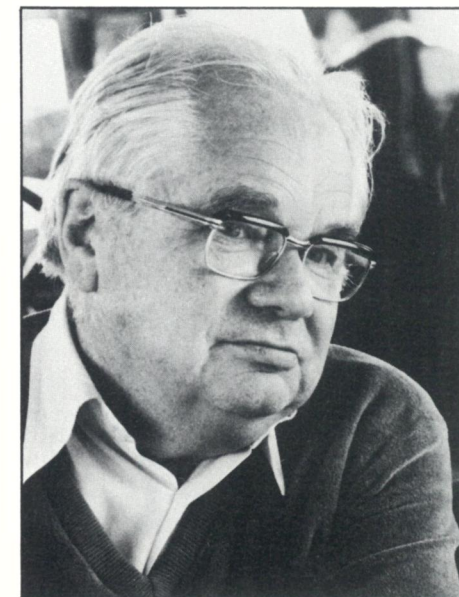
Referat från kongressen i Bloemendaal

1987 års ICCF-kongress arrangerades av det nederländska korrförbundet NBC i Bloemendaal (nära Harlem) den 5-13 september. 24 medlemsfederationer, varav fyra utomeuropeiska (Kuba, Argentina, Israel och Singapore), fanns representerade genom totalt 46 kongressdeltagare.

SSKK mötte som vanligt upp med en stor trupp. Denna gång fanns Harry Ahman, Sture Nyman, Erik Larsson, Allan Jonasson, Sven-Ake Kronberg och Calle Erlandsson på plats. Roald Berthelsen representerade Norge och från Danmark deltog Jörgen Axel Nielsen och Benny Larsen. Finland kom med Raimo Lindroos, Ragnar Wikman, Esko Nuutilainen, Olavi Halme och Leo Lahdenmäki.

Halva SSKK-gänget ("juniorerna" AJ, SAK & CEE) fick för övrigt en god inblick i hur det holländska Wegenwacht-systemet fungerar. Ordförandens bil drabbades vid två tillfällen (sent på kvällen respektive natten) av "sk-t i förgasaren", men en bildoktorakutbil ryckte ut och grejade malörerna till en mycket human medlemsavgift (andra gången gratis!). Vi anlände till hotellet cirka 04.00 och blev efter viss tvekan insläppta av en sömning kvinnlig portier iklädd nattlinne.

ICCF-presidenten Hans-Werner von Massow erinrade i sitt inledningsanförande om det nederländska förbundets stora betydelse för utvecklingen av internationellt korrorschack, bland annat genom tre tidigare möten i Holland 1956, 1959 och 1972, samt genom de värdefulla insatser Alexander Reub, B Perfors och Max Euwe har svarat för. Vidare hölls parentationer över hedersledamoten Jean Louis Ormond (ICCF-president 1951-53), som avled den 29 oktober 1986, ASIGC:s grundare Armando Silli (2.1 1987), förra korrvärldsmästaren Jakov Estrin (2.2 1987), Hans-Joachim Heitmann (22.2 1987) och VM-turneringsledaren



Erik Larsson - avgående turneringsdirektör

Karl-Heinz Boese (29.7 1987).

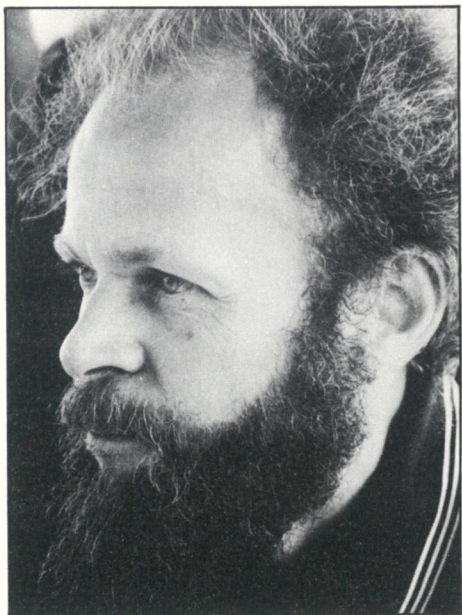
Generalsekreterare Mosterts rapport innehöll bland annat att Andorra anslutits som ICCF:s 63:e medlemsfederation och att Harry Ahman, på förslag av SSKK, utsetts till hedersledamot i ICCF.

Bertl von Massow-medaljen i guld tilldelades Stanislaw Kania (PL), Erhard Winkler (DDR) och de tre finländarna Per-Erik Ekblom, Esko Nuutilainen och Ragnar Wikman. Bland silvermedaljörerna återfanns Roald Berthelsen.

Turneringsdirektör Erik Larsson kun-

de meddela att Storbritannien är klara vinnare av OS IX före Västtyskland och, överraskande nog, med Sovjet först på tredje plats. N B Rabinovitj vann World Cup III. Två finalgrupper om vardera elva spelare gör upp om "segern" i World Cup V - en olycklig men nödvändig lösning för att slutföra en havererad tävling. Larsson presenterade också sin sedvanliga så kallade globalöversikt, som bland annat angav att spelare från 124 nationer någon gång under åren 1968-86 har deltagit i ICCF:s turneringar.

Ragnar Wikman (chef för världsturneringarna) redogjorde för klassturneringar-



Ragnar Wikman - ny turneringsdirektör

na 1986. Totalt gjordes 2090 starter av spelare från 48 länder. Intressant är att DDR (med 477), USA (389) och Västtyskland (316) svarar för över hälften av dessa. SSKK kunde uppvisa det sjätte högsta deltagarantalet. På grund av att 3604 spelare startade i World Cup VI/VII i slutet av 1986, kommer sannolikt antalet starter i klassturneringarna för 1987 att ligga en bra bit under 2000. 219 starter noterades i tematurningarna, som nu har kommit igång på allvar efter en svacka under 1985 förorsakad av organisatoriska problem.

Chefen för europaturningarna, Nol van 't Riet, kunde rapportera 2144 starter

under 1986. Även här kan man förvänta sig en viss nedgång för 1987. Lag-EM II och lag-EM III semifinal kommer att av-



Ratingbossen Nol van 't Riet

slutas vid 1987 års utgång, men det står redan klart att Sovjetunionen tar hem segern i final II.

I mars 1988 kommer inbjudan till lag-EM III final och lag-EM IV semifinal att publiceras. Anmälningstiden utgår den 30 juni 1988 och lottning kommer att äga rum vid nästa ICCF-möte i Arhus, så att start kan ske i oktober 1988. Enligt turneringsledaren József Vándorffy är SSKK-laget klart för final oberoende av avdömningsresultatet i Hilding Svenssons sannolikt förlorade parti mot Sovjet.

Den 1 juni 1987 började spelet i det första individuella europamästerskapet för damer med deltagare från 15 länder. De tre främsta från var och en av de fem förgrupperna avancerar till final.

Relationerna till FIDE tycks ha stärkts; bland annat inkom Florencio Campomanes med en välgångsönskning inför kongressarbetet.

Kassören Alan P Borwell presenterade på ett förnämligt sätt ICCF:s bokslut, även om periodiseringen av intäkter inte kan bli rättvisande så länge vissa medlemsfederationer släpar efter med rapportering



Hans-Werner von Massow avgår efter 59 år i styrelsen och ersätts av Henk J Mostert.

(och betalning). ICCF:s tillgångar ligger i halvmiljonklassen efter det att 1986 uppvisat ett överskott på mer än 100 000 kr.

Kvalifikationskommittén förlänade fyra spelare IGM-titeln, nitton IM-titeln och sex internationella domare IA-titeln. En kvinnlig IGM-titel diskuterades, men lades på is tills dess att damratinglistan omfattar åtminstone 200 namn. Lottning företogs till OS X final (Italien, England, Sovjet, Polen, Norge, Finland, Tjeckoslovakien, DDR, Nederländerna och Västtyskland), OS XI semifinal (se sidan 28 i förra numret), VM 3/4-final och VM XVII semifinal.

VM XI får fortsätta till den 1 augusti 1988. Sannolikt avgörs VM-kampen av utgången i ett segt damslutspel mellan Weissenburger och Nesis. Spelet har redan pågått i 4½ år och nu vidtar telegrafisk dragförmedling i detta parti.

Inför nästa ICCF-möte kommer kvalifikationskommittén att utreda inrättandet av titeln ICCF-mästare (analogt med FIDE-mästare), ett eventuellt europamästerskap för klubbtag, kvalificering till VM baserat på ratingtal och riktlinjer för att placera spelare på "svarta listan".

Dokumentationskommittén aviserade en utvidgning av ICCF-handboken. Historisk forskning om korrshack, bildarkiv och en

förteckning över korrlitteratur och korrtidskrifter kommer att ingå.

Ratingkommittén bearbetade under 1986 ytterligare 13 944 partier, så att databanken nu omfattar 8752 spelare med totalt 132 422 slutförda partier. Den aktiva listan upptar 2353 spelare med över 2000 i rating, samt 78 kvinnliga spelare över 1600. Kommittén underströk särskilt olägenheterna med höga ratingtal baserade på färre än 30 partieresultat. Systemet kommer dock alltid att uppvisa dålig tillförlitlighet för en majoritet av spelarna - man spelar helt enkelt för få korrshackpartier per år. Men för fastställande av turneringars styrka, som i sin tur ligger till grund för de nya titelkvalifikationsnormerna från och med den 1 januari 1988, är systemet säkert betydligt bättre än det nuvarande. Även för seedning har ratingen en viktig uppgift att fylla.

Titelnormer fastställdes för Blass Memorial, Markov Memorial, Kirjeshakki 25 år I & II samt Lvov 40. Följande nya inbjudningsturneringar sanktionerades: Heitmann Gedenkturnier, Litauen 100, Capablanca Memorial, Peru 20, Dr Berger Memorial och Afrikanska lagtävlingen.

Presidenten Hans-Werner von Massow hade redan för något år sedan aviserat sin

avgång per den 31 december 1987. Han tillkännagav samtidigt sin "önskekandidat" på presidentposten, nuvarande generalsekretären Henk J Mostert. von Massow lämnar därmed styrelsen efter 59 års arbete! Han blev som bekant generalsekretär redan som 15-åring 1928. Mostert valdes nu enhälligt till president och samtidigt utsågs von Massow till ICCF:s förste hederspresident någonsin.

Till generalsekretärposten förelåg två kandidater: Mosterts "önskekandidat" Paul Diaconescu och Calle Erlandsson (nominerad av Norges Postsjakkförbund). Diaconescu segrade i voteringen, dock knapp-



Hermann Heemsoth - stormästare

pare än väntat. Utan åtskilliga latinamerikanska federationers fullmakter hade rumännen inte fått majoritet trots massivt östblocksunderstöd. Med åtta röster åt fel håll hade 32-17 kunnat förvandlas till 24-25.

Till de åtta vicepresidentposterna fanns nio kandidater. John F Cleeve (CDN) fick 49 röster, IGM Francek Brglez (YU) 47, IGM Horst Rittner (DDR) 45, IGM Vladimir Zagorovskij (SU) 45, Erik Larsson 38, Carlos Germán Dieta (RA) 37, Raimo Lindroos (SF) 35 och József Vándorffy (H) 33. Renato Incellis (I) 25 röster räckte ej.

Enhälligt valdes kassören Alan P Borwell (GBS), nye turneringsdirektören (efter Erik Larsson) Ragnar Wikman (SF), FIDE-kontaktmannen Stanislaw Kania (PL)

och revisorn Harry Ahman.

Nästa ICCF-möte planeras att avhållas på Hotell Merkur i danska Arhus den 20-28 augusti 1988. Italien har av sagt sig värdskapet för 1989 års kongress. Förhandlingar om en alternativ arrangör pågår. I övrigt har DDR erbjudit sig att vara värd 1990, Finland 1991 och Polen 1993. ICCF-mötena ser alltså ut att förbli en helt och hållet europeisk angelägenhet ett bra tag framöver.



Nya ICCF-titlar 1987

IGM

VOLKER-MICHAEL ANTON, DDR
OVE EKEBJAERG, Danmark
HORST HANDEL, DDR
HERMANN HEEMSOth, Västtyskland

IM

GUNTER BALLON, Nederländerna
BOGDAN BIELUCZYK, Polen
ROLAND FAGERSTRÖM, Sverige
FABIO FINNOCHIARO, Italien
ABRAM IDEMA, Nederländerna
A G IVANOV, Sovjetunionen
HANNO KELLER, Västtyskland
ALBERTO LAURENCENA, Argentina
VALEER MAES, Belgien
JAN MARCINKIEWICZ, Polen
RAINER OECHSLEIN, Västtyskland
J PEREIRA DOS SANTOS, Portugal
ANTON PREINFALK, Jugoslavien
LJULIN RADULOV, Bulgarien
L RUBINTJIK, Sovjetunionen
MIRON NATAN SJER, Sovjetunionen
D L STOLL, Kanada
KARL W STRAND, Norge
RAGNAR WIKMAN, Finland

IA

DAVID R ADAMSON, USA
M MULLER-TÖPLER, Västtyskland
L LUIS YANCE RAMIREZ, Chile
ADOLF ROTT, Sovjetunionen
H W VAN LIESHOUT, Nederländerna
A A VAN 'T RIET, Nederländerna



Ludvig Sandström

I kamp med Sämisch

Liksom de flesta i min generation av schackspelare har jag växt upp med Bent Larsen. Min far prenumererade på *Schacknytt*, och varje gång ett nytt nummer dök upp kastade jag mig över de första sidorna där BL gav läsaren chansen att leva med i stormästarnas värld. Livet som GM varade i allmänhet cirka tio minuter (plus ytterligare tio om man kunde uppbåda koncentration nog att spela/hafsa igenom partierna också).

Larsen är en man med ganska bestämda åsikter och det är väl tänkbart att fler än jag kommit att i viss mån präglas av de positionella trossatser han med jämna mellanrum upprepade (centrumböndernas betydelse, "den som vågar ge en bonde har inga öppningsproblem" osv). I *Schacknytt* nr 4/77 togs fördes just en sådan maxim som etsat sig fast i mitt minne. BL rapporterade för ovanlighetens skull inte från någon turnering, utan svarade på olika, mer eller mindre intressanta, frågor från läsekretsen. En läsare förundrade sig över att han hört att Kungsindiskt skulle vara vederlagt. "Javisst", svarade Bent Larsen glatt och citerade strax därpå Petrosian: "Det är helt i sin ordning att jag inte vinner den här turneringen. När jag inte klarar 80% mot Kungsindiskt bör jag inte bli nr 1."

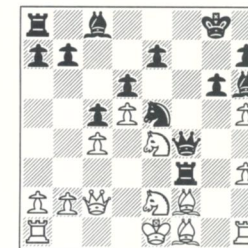
Larsen undersökte därefter några vita uppställningar, men kom till den nedslående slutsatsen att svart med omsorgsfullt spel har goda remichanser. "Det är nog i synnerhet Sämischvarianten Petrosian tänker på, när han talar om 80%...", avslutade Larsen.

Sju år senare hade jag hämtat mig såpass att jag själv vågade börja spela Kungsindiskt med svart. Särskilt viktigt föreföll det mig då, naturligtvis, att hitta ett vapen mot Sämischvarianten...

I samma veva cirkulerade ett mycket

berömt parti i schackspalterna; Beljavskej - Nunn, Wijk aan Zee 1985. Partiet har förekommit i de flesta schacktidningar, men kan knappast ses för många gånger:

1.d4 Sf6 2.c4 g6 3.Sc3 Lg7 4.e4 d6 5.f3 0-0 6.Le3 Sbd7 7.Dd2 c5 8.d5 Se5 9.h3? Sh5 10.Lf2 f5 11.exf5 Txf5! 12.g4 Txf3 13.gxh5 Df8 14.Se4 Lh6 15.Dc2 Df4! 16.Se2



16...Txf2! 17.Sxf2 Sf3+ 18.Kd1 Dh4 19.Sd3 Lf5 20.Sxc4 Sd2! 21.hxg6 hxg6 22.Lg2 Sxc4 23.Df2 Se3+ 24.Ke2 Dc4 25.Lf3 Tf8 26.Tg1 Sc2 27.Kd1 Lxd3 0-1. Inte svårt att bli inspirerad av ett sådant parti, eller hur?

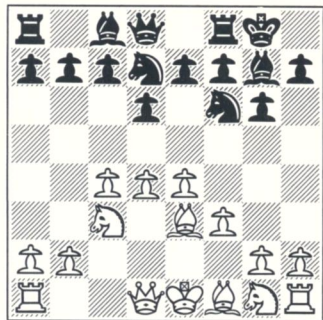
Varianten med 6...Sbd7 visade sig vid en närmare undersökning inte alls vara ny, men förde fram till 1985 en undanskymd tillvaro. I de större teoriverken är den synnerligen ytligt behandlad och mycket finns kvar att upptäcka. Däri ligger också en fara med den här artikeln, en variant som endast en kort tid har varit "på modet", och därför är ganska lite spelad, är svår att bedöma korrekt. Man är aldrig så motiverad att finna det bästa som i praktiskt spel (det må gälla när eller korrshack).

Förhoppningsvis utan att rucka på objektiviteten behandlar jag i det följande

varianterna ur svarts synvinkel och när det finns ett drag för svart, som jag bedömt som "det bästa", redovisar jag sällan alternativen. Hugade vitspelare med Sämisch på repertoaren får leta själva!

Inledningsdragen är alltså

1.d4 Sf6 2.c4 g6 3.Sc3 Lg7 4.e4 d6 5.f3 0-0 6.Le3 Sbd7



I det sjunde draget har nu vit att välja mellan fyra olika drag:

- A) 7.Dd2
- B) 7.Sge2 c5 8.d5
- C) 7.Ld3
- D) 7.Sh3

Variant A och B går ofta över i varandra (till exempel 7.Dd2 c5 8.Sge2) och det är därför bara i förbindelse med 8.d5, som variant B får självständig betydelse.

Allmänt kan sägas att idén med draget 6...Sbd7 är att spela 7...c5, men om vit krånglar alltför mycket (variant D) får han finna sig i att svart byter plan.

- A) 7.Dd2 c5

De två vanligaste dragen är nu:

- A1) 8.d5
- A2) 8.Sge2

Några ord ska dock först sägas om draget 8.0-0-0. Efter 8...Da5 (det enda vettiga) kan vit genom dragomkastning gå in i variant A1 med 9.Sge2, men också spela 9.Kb1. Efter 9...a6 10.dxc5 Sxc5 11.Sd5 Sxd5 12.Dxa5 Sxe3 13.Tel Sxfl 14.Txfl uppstod i partiet Gufeld - Nikolić (Vrnjacka Banja 1976) en svårbedömd ställning. Svart spelade 14...Le6 och vann efter 45 drag och ömsesidiga misstag. Intressant är 14...b5 15.cxb5 Tb8 16.b6 Sd7.

I stället för 10.dxc5 kan vit naturligtvis spela 10.Sd5 direkt, till exempel 10...Sxd5 11.Dxa5 Sxe3 12.Tc1.

Min bedömning är, att om vit vill rockera långt, bör han göra det just i åttonde draget och inte skjuta upp det ett drag (se variant A2).

- A1) 8.d5 Se5

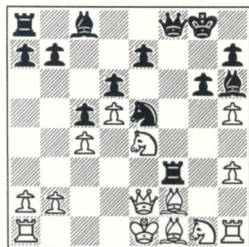
Det här draget är kanske det främsta skälet till att 6...Sbd7 fått ett uppsving. Tidigare spelades 8...Te8 och andra märkligheter. Det naturliga textdraget var underligt nog en nyhet när Nunn spelade det 1985.

- 9.Lg5

Detta har i det närmaste varit allenarådande sedan Timman spelade det mot Nunn (också det i Wijk aan Zee 1985) och fick fördel. Nunn spelade 9...a6 och sedan dess har 9...Sh5?! och 9...Sfd7?! försökts. Om nu någon inte skulle tilltalas av mitt förslag till förstärkning, rekommenderar jag ett studium av W Watsons drag 9...Sfd7.

I stället för 9.Lg5 behöver naturligtvis inte 9.h3 sluta så illa som det gjorde för Beljavskij i det tidigare angivna partiet, men någon vit fördel är svår att upptäcka. Bästa försöket tycks 9.h3 Sh5 10.Df2 vara, men med 10...e6! synes svart klara sig fint, till exempel: 11.f4 Lf6 eller 11.g4 exd5 12.cxd5 Lf6 13.h4 Lxg4 (tvunget, men troligen starkt) 14.fxg4 Sxg4, varefter svart har tre bönder jämte total svartfältsdominans för pjäsen.

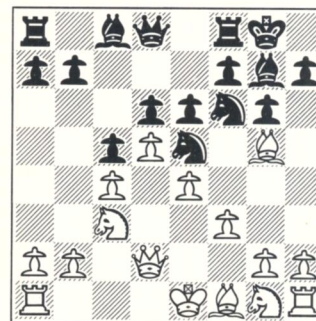
I partiförställningen anser Nunn att vits bästa chans att förstärka uppkommer i 15:e draget efter 10.Lf2 f5 11.exf5 (11.f4 Lh6) 11...Txf5 12.g4 (svart hotar Sh5-f4 följt av Lg7-h6, så vit har inte råd att avvakta) 12...Txf3 13.gxh5 (13.0-0-0 Tf7! 14.gxh5 Df8!) 13...Df8 14.Se4 Lh6 15.De2! (i stället för Beljavskijs 15.Dc2?).



Här bedömer Nunn 15...Sd3+ 16.Dxd3 Txd3 17.Lxd3 Df4 18.Td1! Lf5 19.Se2 Df3 20.S2g3 Le3 21.Tfl Lxe4 22.Sxe4 Lxf2+ 23.Txf2 Dxb5 som "ungefär lika". 9.g4 är ett intressant försök, som jag bara

sett testas i partiet Kljako - Karl (Lugano 1985). Där spelades 9...Se8, men när vit tillåter sig flygelframstötter med relativt dålig utveckling, borde det mest logiska vara - för att i möjligaste mån söka öppna ställningen - 9...e6 (föreslaget av Kljako). Idén bakom textdraget är att kunna spela f3-f4 utan att löparen ska besväras av Se5-g4.

- 9...e6!?



Detta drag har, såvitt jag vet, endast spelats i två partier hittills. I det ena fallet (Backe - Sandström, korr-SM 1987) blev det teoretiska värdet ringa, eftersom vit spelade 10.f4 med dragförslaget 10...Sed7? 11.Sf3?. 10...Sed7 är ett grovt fel, som bör bestraffas med bonderovet 11.dxe6 och 12.Dxd6. Min poäng hunger överskuggade tyvärr den teoretiska nyfikenheten och jag nappade. I det andra partiet (Tairi - Hillarp-Persson, Malmö 1987) spelades 10.f4 Seg4 11.Sf3?! exd5 12.cxd5 De8! med för svart gynnsamma förvecklingar (se nedan).

- 10.f4

Andra drag verkar synnerligen ologiska, eftersom vit inte kan utveckla sina pjäser så länge den svarta springaren får stå kvar på e5.

- 10...Seg4 11.dxe6!

Andra drag tycks inte välla svart lika stora bekymmer, även om varianterna är mycket skarpa efter både 11.h3?! och 11.Sf3?!

11.h3?! h6 12.Lh4 Sxe4! (det är detta drag som taktiskt rättfärdigar 9...e6) 13.Lxd8 (efter 13.Sxe4 Dxb4+ 14.g3 De7 15.hxg4 exd5 16.Dxd5 Ld7 vinner svart tillbaka pjäsen med överlägset spel) 13...Sxd2 14.Kxd2 (andra drag förlorar genast, till exempel 14.Ld3 Sxc4!) 14...Sf2 15.Lh4 Sxh1 och vit kan, lite oväntat, inte fånga springaren. Till exempel 16.g4 Ld4! följt av g6-g5, Ld4-f2 eller Sh1-f2 -

alternativt 16.Sf3 g5! 17.fxg5 hxg5 18.Sxg5 Lh6! - + eller 16.Sge2 g5 17.fxg5 hxg5 18.Lxg5 f5!. Vit kan naturligtvis trilskas i den skarpa ställningen efter 15...Sxh1, men med omsorgsfullt spel tycks svart kunna behålla sin materiella fördel.

Också draget 11.Sf3 tvingar svart att spela exakt. Efter 11...exd5 12.cxd5 är exempelvis det naturliga draget 12...Te8? ett misstag, eftersom vit med 13.Le2 hotar h2-h3 och svart saknar vettiga motmedel. Det enda acceptabla (men fullt tillräckliga) är 12...De8!, vilket skedde i ovan nämnda parti Tairi - Hillarp-Persson. Efter 13.De2 b5! hade svart inga problem, men också efter 13.Ld3 Sxe4 står svart i överkant. I stället för 12.cxd5 kan vit naturligtvis spela 13.Sxd5, mer även här synes 12...De8 fungera utmärkt för svart.

- 11...fxe6

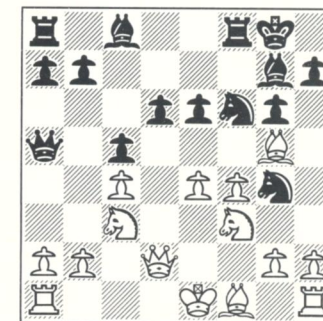
Efter det till synes "självlklara" 11...Lxe6? 12.Sf3! är svart försvarslös mot h2-h3 och efter springarens reträtt f4-f5. Nu blir fältet f7 ledigt.

- 12.Sf3

Vit kan förstas rockera långt med en gång. Svart tvingas ge en bonde, men verkar ha tillräckligt motspel. 12.0-0-0 Da5 13.h3 Sh6 14.Dxd6 Sf7 15.Dd2 Sxg5 16.fxg5 Sh5 17.Sge2 Le5 och vit har svårt att röra sig.

12.h3 tillåter ungefär samma svängar som efter 11.h3 - 12...h6 13.Lh4 Sxe4! osv.

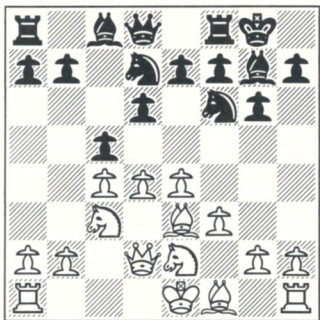
- 12...Da5



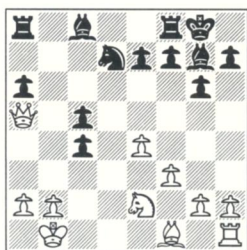
Och en högst oklar ställning har uppkommit (i varje fall svårbedömd). Vit kan antingen köra bort springaren med h3 eller försöka bevisa att den i längden står dåligt på g4. Om vit ska rockera kort eller långt är också en öppen fråga. I stället för 12...Da5 är 12...Db6 tänkbart med idén att i rätt ögonblick genomföra d6-d5. Vem som står bäst i den uppkomna ställ-

ningen (som är avgörande för värdet av 9...e6) kan knappast avgöras utan att varianten testas i praktiskt spel.

A2) 8.Sge2



Detta är den fortsättning, som i de flesta teoriböcker utgör huvudvariant. Det enda svar som anges, 8...a6, framstår dock i mina ögon som en ren tempoförlust. I och för sig är varianterna som kan uppkomma fantasieggande: 8...a6 9.0-0-0 Da5 10.Kb1 b5 11.dxc5 dxc5 12.Sd5 Sxd5 13.Dxa5 Sxe3 14.Tc1 Sxc4 15.Txc4 bxc4



med en ställning som i olika böcker betecknas som antingen "oklar" eller "något bättre för vit".

För den analyssugne är väl detta fullt spelbart, men enligt mitt sätt att se har svart en betydligt giftigare möjlighet.

8...Da5

Detta drag anges i Encyklopedin endast i samband med möjligheten att efter 9.0-0-0 spela 9...Sb6?! eller övergå i de ovan nämnda varianterna med 9...a6.

9.0-0-0!

Detta av teorin enhälligt rekommenderade drag synes mig vara ett misstag. Som tidigare nämnts, anser jag att vit, om han vill rockera långt, bör göra så redan i det 8:e draget.

I ett parti Fritze - Sandström, Biel 1987,

spelade vit 9.h4, men efter 9...h5 kände han sig tungen att ändå rockera långt och skillnaden mot att göra det utan h-bonedragen var så gott som obefintlig.

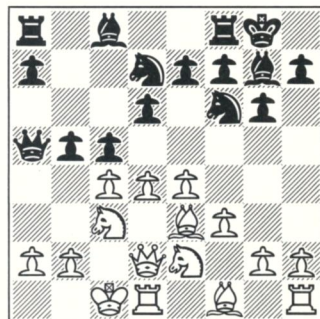
En (såvitt jag vet) outforskad möjlighet är 9.g4!?. Om svart är tvungen att spela 9...cxd4 10.Sxd4 Se5 kan nog vit behålla en viss fördel. Efter det planerliga 9...a6 ger 10.g5 vit kontroll över d5, men försvårar ett senare angrepp med h4-h5.

Vit kan också spela på att rockera kort med 9.Td1(!). Svart har inget bättre än 9...a6 och efter 10.Sc1 cxd4 11.Lxd4 Se5 12.Le2 (12.Sb3 Dc7 = är Shamkovich - Suetin, SSSR 1971) 12...Le6 (12...Ld7!?) 13.Sb3 Dc7 14.Sd5 Lxd5 15.cxd5 hade vit klar fördel i partiet Becker - Sandström, korr-SM 1987. I stället för 11...Se5 är 11...Sc5 en möjlighet man kan studera. Genast 9.Sc1 förde till lika spel i partiet Ghitescu - Najdorf, Leipzig 1960, efter 9...cxd4 10.Lxd4 Sc5 11.a3 Se6 12.Sb3 Dd8 13.Le3 b6 14.Le2 La6 15.a4 Sd7 =.

Efter direkt 9.Sd5 kan svart byta på d2 och d5 med lätt utjämning, men i partiet Nielsen - Larsen(!) valde han att offra damen på känt manér med 9...Sxd5 10.Dxa5 Sxe3. Även om draget 9...Sxd5 får ett utropstecken i Encyklopedin, är det nog inget helt riskfritt försök.

Vad är det då för fel på 9.0-0-0?

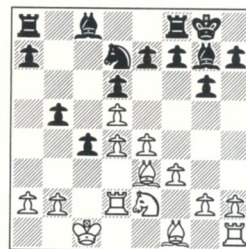
9...b5!



Detta till synes mycket starka bondeoffer förbigås av de tjocka böckerna med fullständig tystnad. Jag har hittills haft möjlighet att pröva det i två partier, båda gånger med tillfredsställande resultat. Ingen av mina motståndare vågade ta bonden, vilket är begripligt, eftersom 10.cxb5 a6 öppnar slussarna mot vits kung. Även om ställningen skulle visa sig spelbar för vit (jag tvivlar), är det ingen ställning man gärna kan trivas i.

Efter 9...b5 innehåller ställningen alltför många möjligheter för att man uttömmande

ska kunna analysera dem alla. Jag nöjer mig med att ge en bit av fortsättningarna på de två partier jag själv har spelat. Fritze - Sandström, Biel 1987 (som tidigare nämnts med dragen 9.h4 h5 inskjutna): 10.0-0-0 b5 11.Kb1 b4 12.Sd5 Sxd5 13.exd5 (13.cxd5 c4 -/+) 13...Sb6 14.Sg3 (14.b3 är bättre, men efter 14...e6 får vit det svårt) 14...Sa4 -/+ (eller -+). Lennart Johansson - Sandström, korr-SM 1987: 9.0-0-0 b5 10.Sd5 Dxd2+ 11.Txd2 Sxd5 12.cxd5 c4



13.g4?! (inleder en tvivelaktig plan) 13...Sb6 14.g5 Ld7 15.h4 Tfc8 16.Lh3 Lxh3 17.Txh3 b4 -/+.

Ludvig Sandströms teoriartikel fortsätter i nästa nummer!

Svenska titelinnehavare

IGM Ake Lundqvist (1962)
IGM Eric Arnlin (1968)

IM Sven Kjellander (1959)
IM Sten Isaksson (1961)
IM Arne Ericson (1964)
IM Sture Nyman (1965)
IM John Ljungdahl (1971)
IM Folke Ekström (1971)
IM Arvid Sundin (1974)
IM Torsten Hultquist (1975)
IM Sven-Gunnar Samuelsson (1978)
IM Harry Åhman (1979)
IM Göran Andersson (1979)
IM Jörgen Svenningsson (1980)
IM Kjell Krantz (1981)
IM Bo Hernod (1982)
IM Stig Lundholm (1983)
IM Rolf Lekander (1985)
IM Jan Ohlin (1986)
IM Ulf Svenson (1986)
IM Thomas Welin (1986)
IM Roland Fagerström (1987)

Post scriptum till Franska lärdomar

Till Botvinnikvarianten, som behandlades i nr 199, bör möjligen ett litet komplement fogas. Zäta Nilsson skrev i *Stockholms-tidningen* ett genmäle till Euwes undersökningar av varianten och där framkom en del som inte visats i teoriböckerna.

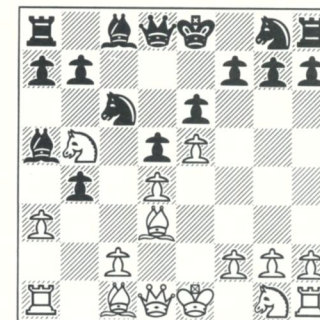
Efter

1.e4 e6 2.d4 d5 3.Sc3 Lb4 4.e5 c5
5.a3 La5 6.b4 cxb4 7.Sb5 Sc6

rekommenderar *Schacharchiv* (och för all del också *Encyklopedin*, C 17-13)

8.Ld3

för att på 8...a6 9.Sd6+ Kf8 fortsätta med 10.Se2 b3+ 11.c3 (+/-).



Men varför inte spela 8...b3+, undrar S-O Johansson, Stockholm, och på 9.c3 fortsätta med 9...Sxd4!.

Vit tycks inte ha något bättre än 10.Dg4, som efter 10...Sxb5 11.Dxg7 (11.Lxb5+ Ld7 12.Lxd7+ Dxd7 hjälper bara svart till lång rockad) 11...Lxc3+ leder till chansrikt spel för svart, till exempel 12.Ld2 Lxd2+ 13.Kxd2 Da5+ med starkt angrepp eller 12.Kd1 Lxa1 13.Lxb5+ (13.Dxh8 Kd7! 14.Lxb5+ Kc7) 13...Ld7 14.Dxh8 Lxb5 15.Dxg8+ Kd7 och svart synes behålla det bättre spelet.

Sture Nyman

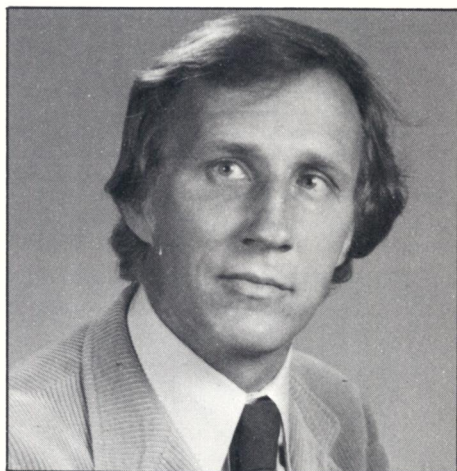
Stormästarprofilen

Vytas Palciauskas

Vytas Victor Palciauskas är, när dessa rader skrivs i slutet av november, regerande världsmästare i korrshack. Det var sommaren 1984 som det stod klart att Palciauskas hade triumferat i VM X och blivit USA:s andre korrsvärldsmästare. Hans Berliner, som vann VM V, var den förste. (Tabellen från VM-final X finns till beskådande i nr 184.)

Vytas Palciauskas är, liksom Berliner, invandrare. Han föddes den 3 oktober 1941 i Kaunas, Litauen. 1945 flyttade familjen till Tyskland och bodde inte långt från Augsburg fram till 1949, då det bar vidare till USA. Redan som femåring fick Vytas sina första schacklektioner av en farbror, men det dröjde tills han var i trettonårsåldern, innan det riktiga intresset infann sig. Spelstyrkan ökade sedan stadigt under de följande åren och 1963 blev Palciauskas femma i US Open. Samtidigt började emellertid studierna att inkräkta alltmer på schackkarriären. Palciauskas placerade pjäserna på hyllan för att 1969 avlägga doktorsexamen i teoretisk fysik vid University of Illinois i Urbana. Efter att ha arbetat några år som professor vid nämnda universitet, bor nu Vytas Palciauskas med sin fru Aurelia i Fullerton, Kalifornien, där han är anställd vid Chevron Research Company.

1970 återupptog Vytas Palciauskas sitt schackspelande, men hädanefter kom det nästan uteslutande att handla om korr. Anledningen var en notis av Walter Muir, som beskrev gången i ICCF:s VM-turneringar. Palciauskas bestämde sig helt sonika för att försöka bli världsmästare. Till VM-final X (1978-84) kvalificerade han sig genom att med John Kalish dela segern i det andra nordamerikanska korrsvärldsmästerskapet. Titeln internationell mästare var därmed bärgad (1978) och stormästare blev han sedan i VM-finalen (1983).



De senaste åren, efter flyttningen till Kalifornien, har Vytas Palciauskas fått mer tid över till sina hobbies, korrshack och tennis. Han tillhör de aktiva korrsvärldsmästarna och deltar för närvarande i två verkligt tunga turneringar, VM-final XII och *A E Axelson Memorial*. Spelglädje och hög rating går dock inte alltid hand i hand. Ratingtalet fick en törn i ICCF:s andra världscupfinal och var på senaste listan för en världsmästare blygsamma 2550.

Fyra partier med Palciauskas från VM-final X har tidigare publicerats i *SSKK-bulletinen* (Boey 1107, Morgado 1115, Govbinder 1153 & Estrin 1154). Vi ska se på ytterligare två och börjar med det parti varmed Palciauskas säkrade VM-titeln. Det slutspel, som strax uppkom, bjöd på några oväntade vändningar och man förstår den tillfredsställelse Palciauskas måste känt efter att ha postat det avgörande draget.

Parti 1520
Sicilianskt (B 45-9)
VM X, 1978-83

VYTAS PALCIAUSKAS, USA
JULIO MUHANA, Argentina

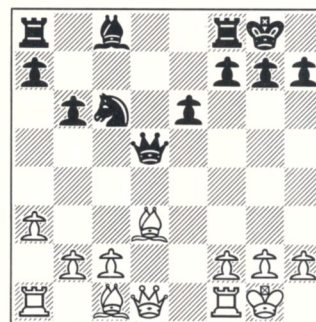
1.e4 c5 2.Sf3 e6 3.d4 cxd4
4.Sxd4 Sc6 5.Sc3 Sf6 6.Sdb5 Lb4
7.a3 Lxc3+ 8.Sxc3 0-0

En förbättring jämfört med det omedelbara 8...d5 9.Sxd5 Sxd5 10.Ld2 Dh4 (10...Sxc3 11.Lxc3 Dxd1+ 12.Txd1 f6 13.f4, Fischer - Addison, USA mäst. 1962/63.) 11.Df3 0-0 12.0-0-0 Sxc3 13.Lxc3 e5 14.Ld3 Lg4 15.De4 Dh6+ 16.Ld2 Dg6 17.f3 Le6 18.Dxg6 hxg6 19.Le3 med fördel för vit, Tal - Matulović, Kislovodsk 1966.

9.Ld3

9.Lg5 besvaras med 9...h6 10.Lh4 d5! 11.exd5 exd5 och om 12.Sxd5, så 12...g5 13.Sxf6+ Dx6 med starkt angrepp.

9...d5 10.exd5 Sxd5 11.Sxd5 Dxd5
12.0-0 b6



13.f4

Syftet med detta drag var att dels förhindra svarts e6-e5, dels utveckla de egna pjäserna i en angenäm angreppsformation med Dg4, Ld2, Tael, Lc3, Te2 eller Tf2. Olyckligtvis valde jag fel dragföljd.

13...Lb7 14.Tf2?

Jag hade redan bestämt mig för 14.Dg4, men ändrade mig i sista stund och beslöt, då jag förbisåg svarts svar, att spela detta dåliga drag.

14...La6 15.Le2 Lxe2 16.Dxd5 exd5
17.Txe2 Tfe8 18.Td2

18.Txe8+ Txe8 19.Kf2 Sd4 leder till en sämre ställning för vit.

18...Te1+ 19.Kf2 Tae8 20.b4 T8e4
21.Txd5 T4e2+ 22.Kf3 f5

22...Txc2 23.b5 hade lett till lika spel.

23.Td1!?

23.Lb2 skulle ha lett till ett slutspel med remikaraktär. Jag gick i stället in för att komplicera spelet.

23...Kf7

Efter 23...Txd1 24.Kxe2 Th1 25.Lb2 Txb2 26.Kf3 står vit något bättre. En intressant möjlighet var 23...g5! med hotet 24...g4+. Om 24.fxg5, så 24...Se5+ och svart vinner. Efter 23...g5 24.Txel Sd4+ 25.Kg3 Txel 26.Lb2 vore antagligen slutspelet remi. Som det kommer att visa sig, var detta svarts sista chans till utjämning.

24.b5

24.Txel Sd4+ med utjämning.

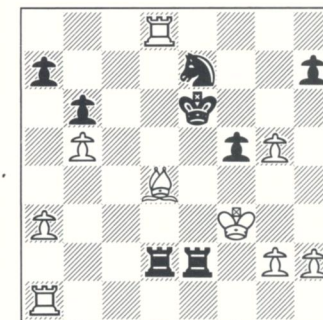
24...g5!? 25.Td7+ Se7 26.fxg5 Txc2
27.Lb2 Tee2 28.Ld4 Ke6

Komplikationerna har ebbat ut och en intressant ställning har uppkommit. Det verkar som om svart, med sin torndubblering på andra raden, är i fördel. Emellertid har han i verkligheten vissa svårigheter: hans bönder på damflygeln är svaga och 28...Txc2 strandar på 29.Te1+.

29.Td8!

29.Txa7 var förföriskt, men efter 29...Sg6 befinner sig den vita kungen i trångmål. Nu kommer 29...Txc2 att besvaras med 30.Te1+ Kf7 31.Td7 och 29...Sg6 med 30.Te8+.

29...Tcd2



30.Td1!

Svart hotade 30...Tf2+ 31.Lxf2 Txd8 med ungefär lika spel. 30.Td1! säkrar, liksom i det 23:e draget, vits fördel.

30...Txc2 31.Lxb6 Txd1
32.Txd1 Txb2 33.Te1+ Kd6

Tvunget. Om 33...Kd7 eller f7, så 34.Lxa7 Th3+ 35.Kg2 Txa3 36.Txe7+! med vinst. Nu leder inte 34.Lxa7 Th3+ 35.Kg2 Txa3 till vinst för vit.

34.Lc7+ Kxc7 35.Txe7+ Kb6 36.a4 a5
Detta drag tillåter vit att utföra sitt hot

37.Te6+ jämte 38.Th6. Huvudvarianten löd 36...Th3+ 37.Kf4 Th4+ 38.Kxf5 Txa4 39.Txh7 Kxb5 40.Tb7+! Ka6 41.g6 Tal 42.Tb4! och vinner.

37.Te6+ Kb7 38.Th6 Ta2 39.Txh7+ Kb6 40.Th6+ Kc7 41.g6 Txa4 42.Th2! Ta3+ 42...Tg4 43.Tg2!.

43.Kf4 Ta1 44.Tg2 Tf1+ 45.Kg5 Td1 46.g7 Td8 47.Kxf5 1-0.
Om 47...Tg8, så 48.Tg6 a4 49.Kf6 a3 50.Kf7. Ett intressant och komplicerat slutspel uppkom efter en något inexact öppningsbehandling av vit.

(Kommentarer av Vytas Palciauskas)

Efter denna vinst hade Vytas Palciauskas VM-titeln som i en liten ask och remiförhandlingarna i det återstående partiet mot Sanakojev kunde inledas omgående.

I ett tidigare skede av turneringen hade Palciauskas givit sin landsman IM John Kalish ordentligt på nöten. Den olycklige Kalish fick en springare snöpligt instängd. I sin egen ställning!

Parti 1521
Spanskt (C 68-14)
VM X, 1978-82

JOHN KALISH, USA
VYTAS PALCIAUSKAS, USA

1.e4 e5 2.Sf3 Sc6 3.Lb5 a6
4.Lxc6 dxc6 5.0-0 Dd6

Syftet med detta drag är tidig lång rockad och tryck längs d-linjen, ifall vi skulle spela d2-d4. Så naturligtvis gör han inte det, utan spelar d2-d3 med följande utvecklingsplan: Le3, Sbd2, Tfb1, a2-a4 och b2-b4 med angrepp mot svartas kung.

6.d3 Se7 7.Le3 c5 8.Sbd2 Sc6
9.Sc4 Df6 10.Dd2 h6 11.Se1 g5

Svart har förhindrat både d2-d4 och f2-f4, då dessa framstötter skulle ha gjort vits utvecklingsförspång mer gällande. För denna bedrift har svart erhållit den berömda "dåliga" löparen. Med sitt nästa drag införskaffar vit den inte lika väldokumenterade "dåliga" springaren på e1. Denna springare förblir på e1 eller g2 för resten av partiet och är delvis ansvarig för vits nederlag.

12.f3? Le6 13.Df2 b6 14.b3 Dg6
15.Kh1 Lg7 16.a4 a5 17.g3

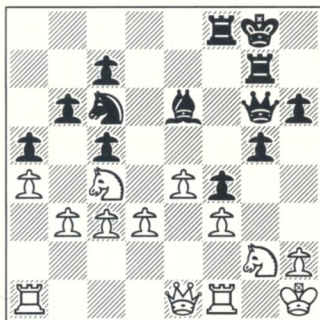
Vit kan mobilisera sin springare endast genom att spela c2-c3, vilket försvagar d-bonden, eller g2-g3, vilket försvagar hans f-bonde. Nu är svartas f7-f5 än mer effektivt, ty om vit byter, så kommer hans

bonde på f3 att bli exponerad.

17...f5 18.Sg2

Det var troligen bättre att byta bönder i alla fall, ty nu får springaren inga andra rutor än e1 och g2; en i sanning dålig springare.

18...f4 19.Ld2 0-0 20.Lc3 Tf7
21.gxf4 exf4 22.De1 Taf8
23.Lxg7 Txg7 24.c3



Svart har gjort sig av med sin dåliga löpare, medan vit fortsätter att vara plågad av sin hemska springare. Svart är nu i färd med att sätta sin bondemajoritet på kungsflygeln i rörelse, en manöver som har understöd av alla hans pjäser. Vits enda möjlighet till motspel är en centrumframstöt med c2-c3 och d3-d4, men detta kräver ytterligare förberedelser, då ett omedelbart c2-c3 helt enkelt bara försvagar d-bonden. Svart riktar snabbt om angreppet till att gälla d-bonden och vinner.

24...Td8 25.De2 Df6 26.Dc2 Lxc4
27.dxc4

Försöket 27.bxc4 förlorar åtminstone en bonde efter 27...Se5.

27...Se5

Svart har placerat sin springare idealiskt, medan vits stannar i fångset. Genom hotet att lägga beslag på d-linjen vinner svart en bonde.

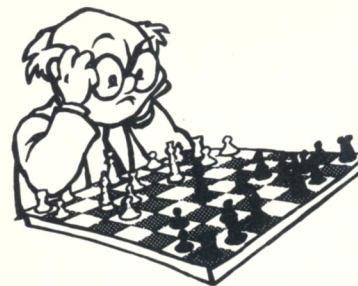
28.Tad1 Txd1 29.Txd1

Alternativet 29.Dxd1 Td7 30.De2 Dd8, och 30...Td2 kan inte förhindras, är helt klart inte bättre och säkert mer kvalfullt. Så vit ger en bonde eller två för några få avslutande schackar.

29...Sxf3 30.e5 Sxe5 31.De4 Te7
32.Td8+ Kg7 0-1.

Vit har inga allvarliga hot och ger således upp. Hans "dåliga" springare har förblivit orörlig sedan början på partiet.

(Kommentarer av Vytas Palciauskas)



Partier

SSKK-BULLETTINEN, Box 391, 401 26 GÖTEBORG

Bidrag till partiavdelningen önskas till ovanstående adress. Ange turnering (grupp-nr) samt start- och slutår för partiet. Ange gärna även ECO-index, om du har tillgång till senaste upplagan av Encyklopedin.

Lennart Nåmark, tidigare Göteborg numera Malmö, har efter tredjeplatsen i SM 1983 beslutat sig för en rejäl satsning på VM. För närvarande håller han som bäst på och plockar poäng i en ICCF-grupp, klass M, men även om avancemanget därifrån skulle gå i stöpet, är han ändå klar för semifinal (läs kvartsfinal) i VM XVII. Mycket tack vare sitt höga ratingtal, 2495, gjorde han sig förtjänt av SSKK:s friplats.

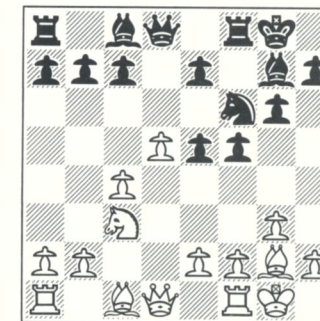
Parti 1522
Holländskt (A 89-4)
WT/M/GT186, 1985-87

LENNART NÅMARK, Malmö
SÖREN PETERSEN, Danmark

1.d4 f5 2.c4 Sf6 3.g3 g6 4.Lg2 Lg7
5.Sf3 0-0 6.0-0 d6 7.Sc3 Sc6
Sarpast. Kungsangrepp i sikte.
8.d5 Se5 9.Sxe5 dxe5



LENNART NÅMARK,
satsar på VM



10.b4!!

Ett drag som inte "finns", men icke desto mindre är mycket starkt. Encyklopedin (Botvinnik) är tyvärr uselt behandlad vad gäller Leningradvarianten. Efter till exempel 10.Db3 e6 11.Td1 exd5 12.cxd5 Se8 anges lika spel. Men om ytterligare 13.d6+ Kh8 14.d7! så +- !! På textdraget hade jag personligen testat 10...f4!? jämte g6-g5 och Dd8-e8-h5.

10...e4?! 11.Db3 e6 12.Td1 exd5
13.cxd5 Kh8 14.Lf4!?

Kanske inte helt exakt.

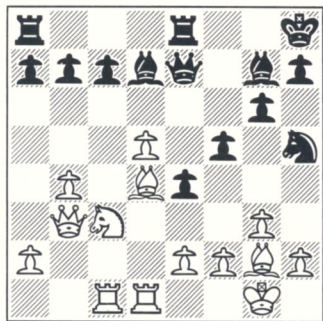
Två tydliga kännetecken utmärker Lennart Nåmarks spelstil. Han är kreativ redan i öppningen, vilket ofta resulterar i teoretiska upptäckter. Dessutom skulle det aldrig falla honom in att försöka vinna sina partier genom att bluffa motståndaren. Därvidlag påminner han inte så lite om den store Akiba Rubinstein, även om Nåmark själv framhåller Viktor Kortchnoi som sin förebild. Tillsammans med Fischer, givetvis.

Kjell Krantz har kommenterat två av Nåmarks partier från nämnda mästarclass-grupp. I det första ser vi vit fyra av ett grundskott mot Leningradvarianten i Holländskt.

14...Sh5 15.Le3 Te8?

Svart skulle ha gripit tillfället i flykten med 15...f4!. Efter 16.Lc5 e3!? hade funnits vissa praktiska chanser.

16.Ld4 Ld7 17.Tac1 De7



18.d6!

I rätt ögonblick. Vit framtingar nu snabbt en vinstställning.

18...cxd6 19.Sd5 Le6

Annars kvalitetsförlust.

20.Sxe7 Lxb3 21.Sxg6+ hxg6
22.axb3 Tac8

Bondeförlust är oundviklig.

23.Lxa7 Txc1 24.Txc1 Ta8
25.Lb6 Ta6 26.Le3 Ta2 27.Lf1 Sf6
28.Td1 Tb2

Om 28...Se8, så 29.Td5 jämte 30.Tb5.

29.Txd6 Txb3 30.Ld4 Se8 31.Lxg7+
1-0.

(Kommentarer av Kjell Krantz)

Med svart är Nåmark inte mindre solid, liksom många andra framstående korrspe-
lare har han gjort Franskt till sitt favorit-
försvar. I det följande partiet testas vit en
idé som introducerades 1950 av Geller.

Parti 1523
Franskt (C 18-14)
WT/M/GT187, 1985-87

JOSE GRABNER, Jugoslavien
LENNART NAMARK, Malmö

1.e4 e6 2.d4 d5 3.Sc3 Lb4
4.e5 c5 5.a3 Lxc3+ 6.bxc3 Se7
7.Dg4 Dc7 8.Ld3!?

Gellers påhitt.

8...cxd4 9.Se2 dxc3 10.Dxg7 Tg8
11.Dxh7 Sbc6

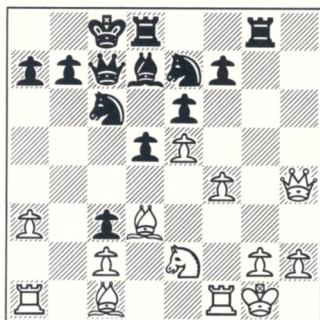
Om 11...Dxe5?, så 12.Lf4 Df6 13.h4! (Geller).

12.f4(?)

Tyvärr, tyvärr. Mycket bättre är 12.Lf4!.
Ett nyligen spelat parti i Budapest,
Szalanczy - Uhlmann, fortsatte: 12...Ld7
13.0-0 0-0-0 14.Lg3! Sxe5 15.Tfe1 Sf5
16.Lxf5 exf5 17.Dh4 Sg6 18.Db4 Dc4
19.Dd6!.

12...Ld7 13.0-0 0-0-0 14.Dh4

Inslag på f7, ehuru mycket riskabelt, var
enda chansen till initiativ.



14...Db6+! 15.Df2 d4 16.a4 Sf5
17.Lxf5 exf5 18.Td1 Le6 19.La3 Ld5
20.g3?

Bättre var 20.Sg3.

20...Le4 21.Sc1

21.a5!? kunde ha prövats.

21...Sa5 22.Sd3 Sc4 23.Lc5?

Nu kryper svarts springare in i ställ-
ningen.

23...Dh6! 24.Lxd4 Sd2

Offer på d4 jämte g3 ger nog endast remi.
Nåmark är för övrigt en utpräglad posi-
tionsspelare och bryr sig inte så värst med
kombinatoriska futiliteter. Han vinner lätt
ändå!

25.Lxa7 Sf3+ 26.Kf1 Sxh2+ 27.Ke1
Sf3+ 28.Ke2 Dh5! 29.Dc5+ Lc6
30.Dxc3 Txg3 31.Le3 Sg5+! 0-1.

(Kommentarer av Kjell Krantz)

Från grupp 2 av 3/4-finalen i VM XIII
kan meddelas att Ulf Svenson, Skän-
ninge, har vunnit mot de sovjetiska
spelarna A Sjum och J Rusakov. (Jfr
nr 199, sidan 29.) Donatas Lapienis
(SU) leder gruppen med 11 poäng (1)
före Ulf Svenson 10½ (1), Luis Santos
(P) 10 (-) och Rusakov 6 (4). Där-
med kan ingen passera Svenson och
han är klar för finalspel. SSKK-
bulletinen ber att få gratulera!

Vi stannar kvar en stund på den interna-
tionella mästarclassnivån och ger oss i kast
med en av de eviga frågorna: Vad ska
svart spela mot Kungsgambit?

Kenneth Josefsson, Södertälje, har
framgångsrikt prövat ett från Furman här-
rörande recept.

Parti 1524
Kungsgambit (C 36-11)
Eu/M/GT241, 1985-87

HANS KAMPEN, Västtyskland
KENNETH JOSEFSSON, Södertälje

1.e4 e5 2.f4 exf4 3.Sf3 d5 4.exd5
Sf6 5.Lb5+ c6 6.dxc6 bxc6
Beträffande 6...Sxc6 7.d4 Ld6 8.0-0 0-0
9.Sa3, se 197/1436. (Red.)

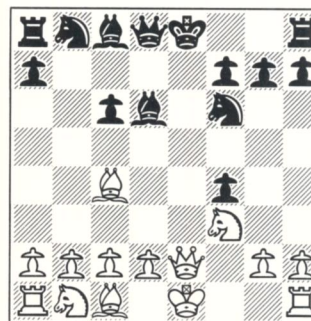
7.Lc4

Pachmans rekommendation.

7...Ld6

Efter 7...Sd5 kan följa 8.Sc3! Le7 9.0-0
0-0 10.d4 Sb6 11.Ld3 g5 12.Se2 Le6 13.b3
S8d7 14.c4 Lf6 15.Dc2 h6 16.Lb2 +/-
(Mutjnik - Lilienthal, SSSR 1967).

8.De2+



8...Kf8!?

Ett förslag av Furman, annars kommer
svart dåligt enligt Kortchnoi & Zak (Bats-
ford 1974).

9.d4 Lg4 10.0-0 Sbd7 11.Lb3 Dc7
12.Sa3?! a5 13.c3 a4 14.Lc2 Sd5

Svart har fått det viktiga fältet d5 utan
att störas av Sc3, dock med en liten
kungsavandring som pris.

15.Sc4 Le7 16.Ld2 Lf6 17.Tfe1 g5
18.Df2 Le6

Löparen har slutfört sitt temporära arbete
med tryck mot f3.

19.Sfe5 Sxe5 20.Sxe5

Det verkar som om vit är OK, men svart
har förberett motspel i centrum med latent

hot på kungsflygeln.

20...c5!

Enkelt och effektivt.

21.Le4 Td8 22.Kh1 cxd4 23.cxd4 Db6
24.Lxd5 Txd5 25.Df3

Det hotade pjäsvinst.

25...Kg7

Konsekvent.

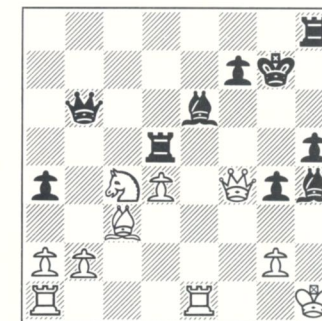
26.Lc3 h5 27.h4

Svarts f4-bonde har länge irriterat vit och
han ser sig tvingad att göra något åt sa-
ken.

27...g4 28.Dxf4

Vit överskred här tiden för första gången
och kommenterade att detta var hans be-
svärligaste parti hittills med idel svåra
val.

28...Lxh4 29.Sc4



29...Dd8! 30.Te5 Txe5 31.Sxe5 Lg5

Nu tar svart hand om initiativet och vinner
enkelt en bonde.

32.Sc6

Annars kungsangrepp.

32...Lxf4 33.Sxd8 Txd8 34.d5+ Kg6
35.dxe6 fxe6 36.Kg1 Kf5 37.Kf2 Td3
0-1.

(Kommentarer av Kenneth Josefsson)

Axplocket

återkommer i nästa nummer med tema
Skandinaviskt (B 01).

Posta dina bidrag under adressen:
SSKK-bulletinen
Box 391
401 26 Göteborg

Bulletinens partiavdelning är aldrig riktigt komplett utan åtminstone ett bidrag från SSKK:s veteranturneringar. Där bjöds det ofta på friska tag med frejdigt spel och nästa parti från kvalspelet till SM 1987 utgör inget undantag.

Kommentarerna lånar vi från Rolf Lekanders schackspalt i *Smålandsposten*.

Parti 1525
Nimzoindiskt (E 24-4)
Veteran-SM 1987, semi 2, 1986-87

HARRY LARSSON, Uddevalla
WERNER GROSSE, Växjö

1.d4 Sf6 2.c4 e6 3.Sc3 Lb4
4.a3 Lxc3+ 5.bxc3 Se4!? 6.Sf3

I ett parti Gutman - Knezević, Baden-Baden 1984, fick vit bra spel efter 6.e3 f5 7.Dh5+(!) g6 8.Dh6 Dg5 9.Dh3 etc. Springaren brukar ofta utvecklas till aningen e2 eller h3, så att vit vid tillfälle kan spela f2-f3.

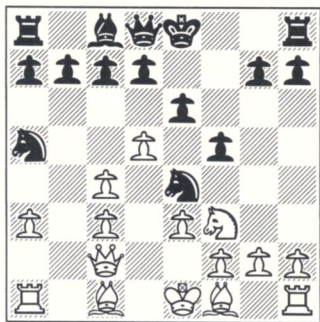
6...f5

Bonden på c3 var naturligtvis tabu: 6...Sxc3? 7.Dc2 och springaren har inget reträttfält.

7.Dc2 Sc6 8.d5?!

Ser vid första anblicken aktivt ut, men ger svart möjlighet att i några få drag spränga vits stolta centrum.

8...Sa5 9.e3



9...b5(!) 10.Lb2? bxc4
11.dxe6 d5(!)

Svart garderar effektivt fälten c4 och e4, samtidigt som vits löpare hålls instängd på b2. Bonden på e6 springer inte bort. Initiativet har helt glidit över till svart.

12.Da4+?! c6 13.Sd4 Dc7 14.Le2 0-0
15.Dc2

Vit erkänner sitt misstag i det 12:e draget och hoppas kunna spela fram sin a-bonde till a4 för att få tillgång till fältet a3 för

någon pjäs.

15...c5 16.Sb5 De7 17.a4 Lxe6
18.0-0 a6 19.Sa3 Sb3

Svart tränger allt djupare in i vits ställning.

20.Tad1 De8 21.Sb1 Dxa4

Med två merbönder och starkt centrum har svart i praktiken redan avgjort partiet. Nu gäller det bara att stå emot eventuella överrumplingsförsök.

22.f3 Sd6 23.Sd2 Ld7 24.Sxb3 cxb3
25.Dd2 Lc6 26.Ta1 Sc4(!) 27.De1

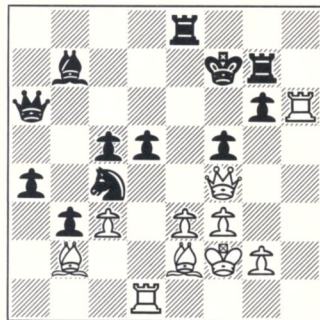
Efter 27.Txa4 Sxd2 skulle båda vits torn stå i slag.

27...Db5 28.Dh4 Tfe8 29.Df4 a5
30.Kf2 g6 31.h4 Ta7 32.h5 a4

Svart har inte kunnat slå på e3 med någon pjäs då damen hänger på b5, utan han satsar i stället på snabb frammarsch med sina damflygelbönder.

Vits enda chans är nu svarts något sköra kungsställning.

33.hxg6 hxg6 34.Dg5 Tg7 35.Th1
Lb7 36.Tad1 Da6 37.Th6 Kf7 38.Df4



38...Sxb2!

Svarts långt framskjutna b-bonde och goda materiella ersättning för damen gör detta avbyte egentligen ganska naturligt - dock måste han i alla varianter tillse att vit inte får remischackar.

39.Lxa6 Sxd1+ 40.Kg3

Eller 40.Ke2 (40.Ke1 Sxe3) 40...b2!
41.Lxb7 Sxc3+ 42.Kd2 b1D 43.Kxc3 Txe3+
44.Dxe3 d4+ etc.

40...Lxa6 41.Dxa4 Lc4 42.Da7+ Te7
43.Da8 b2 44.Th8 g5 45.e4 dxe4
46.fxe4 fxe4 47.Db8 La2 48.Kg4
Se3+(!) 0-1.

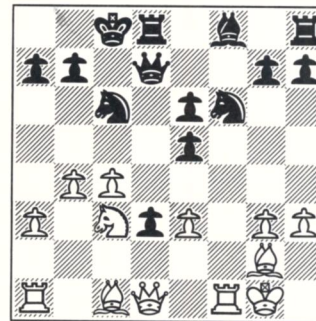
Efter 49.Kg3 b1D är det ingen risk för att vit har remischackar.

(Kommentarer av Rolf Lekander)

Paul Keres

Muntrationer från min korrespondenspraktik

Ställningen i nästa diagram uppkom i mitt parti mot den tyske mästaren P Scheller (svart) i *Deutsche Schachzeitungs* 3:e internationella korrturnering.



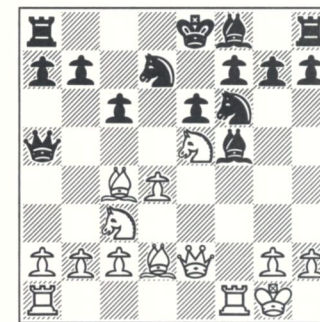
Jag hade behandlat spelöppningen mycket illa, i det jag förlorat en bonde utan någon som helst ställningsfördel. Tvärtom var min ställning sämre. Min motståndare ville



Paul Keres spelade under åren 1931-37 en mängd korpartier och i IFSB:s Olympiad (1935-36) tillkom hans odödliga remiparti med Dyckhoff (se nr 187).
Exposén *Muntrationer...* publicerades 1935-36 i den utmärkta göteborgska tidsskriften *Schackvärlden*.

emellertid spela elegant och drog 18...Sd4?. Det följde 19.exd4 Dxd4+ 20.Tf2!, och nu först märkte han att Sc3 var tabu, då efter 20...Dxc3 hade följt 21.Lb2 Dxc4 22.Tc1. Han tillgrep därför den förtvivalade stilen 20...e4 21.De1 Ld6 22.Le3 d2 23.Dxd2 Dd3, men gav upp efter 24.Sxe4!.

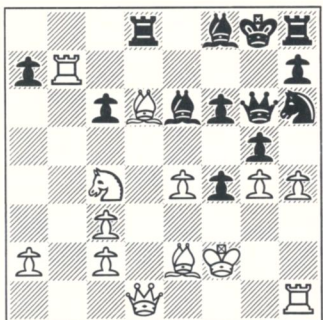
Nästa ställning är från ett parti i den 3:e matchen mot A Karu (Estland), som har svart.



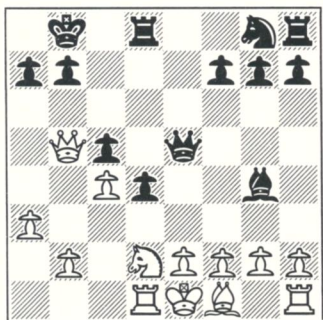
Svart vid draget kombinerade sig sjuk, i det han drog 10...Lc5?, då vit kom i avgörande fördel efter 11.Sb5! Db6 12.Txf5!. Svart kan nu inte spela 12...cxb5, ty då följer 13.dxc5! Dxc5+ 14.Le3 och 15.Sxd7. Därför måste han försöka 12...Lxd4+ 13.Sxd4 Dxd4+ 14.Le3 Dxb2, men efter 15.Td1! (15...exf5 16.Ld4! osv) var det slut. Det följde ännu: 15...Sxe5 16.Ld4 Sxc4 (annars 17.Lxe5 med merpjäs) 17.Lxb2 Sxb2 18.Td4 b5 19.Tg5 Sd5? 20.Tdxd5! h6 (20...cxd5 21.Dxb5+ jämte 22.Dxb2) 21.Txg7 Kf8 22.De5! och svart gav upp.

I en match om två partier med pro-

fessor R Bauer (svart) uppstod ställningen i nästa diagram.



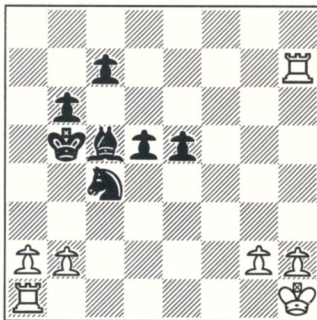
Vit, som är vid draget, har en överlägsen ställningen. Bondestrukturen är dock svag och någon direkt avgörande manöver finns inte. Jag försökte därför det intressanta damoffret 20.Lxf8!? Txd1 21.Txd1, vilket tvingade till 21...Sf7. Nu följer poängen: 22.h5! Dxe4 23.Lh6!!, som hotar 24.Tb8+ och matt. Svart parerade med 23...Lc8, varpå vit vann tillbaka damen med 24.Txf7?! Dxe2+ 25.Kxe2 Lxg4+ 26.Kf2 Kxf7. Svart hade goda utsikter. Det följde: 27.Th1 Td8? (Nu vinner vit. Bättre 27...Le6!) 28.Lxg5! Le6 (Bättre trots allt 28...fxg5.) 29.Se5+ Ke8 30.Lxf6 Td2+ 31.Ke1 Txc2 32.Tg1 och svart resignerade. Vid analyserna efter partiet har det förefallit mig som om vit skulle vinna klart efter 24.Tc7 i stället för partidraget 24.Txf7. Det kunde ha följt: 24...De6 (24...Le6 25.Te7 osv) 25.Se5!! fxe5 26.Lc4!! Dxc4 (26... Dxb6 27.Td8+ Df8 28.Lxf7+ Kg7 29.Lc4+ Kf6 /29...Kh6 30.Txc6+ Kg7 31.h6 matt!/ 30.Td6+! Dxd6 31.Tf7 matt) 27.Txc8+ Sd8 28.Td7!! Dc5+ 29.Kg2 f3+ 30.Kh3. Stämmer det?



Denna ställning uppkom i ett parti i

den första matchen med L Laurentius (Reval), som här har vit. Utan att närmare begrunda saken spelade han 15.b4?. Jag svarade naturligtvis med 15...Lxe2!, varpå följde 16.Lxe2 d3 17.Se4 Dxe4 18.0-0 Dxe2 19.bxc5 De8 20.Txd3 Dxb5 21.Txd8+ Kc7 22.cxb5 Kxd8 23.a4 Sf6 24.a5 Kc7 25.Td1 a6 26.bxa6 bxa6 27.Td6 Td8 och vit gav upp. I diagramställningen hade vit kunnat spela bättre 15.Sb3, ehuru svarts spel förblivit överlägset: 15...b6 16.Sa5 Se7 osv.

Nästa ställning är från samma match och även här har Laurentius vit.



Vit hade skött mittspelet mycket bra och uppnått klar vinstställning. Men nu började han spela svagare, så att han till slut förlorade partiet. Jag var på vippen att ge upp, men hoppades ännu reta med mina centrumbönder. Det följde: 31...e4 32.g4 e3 33.g5 Se5! 34.Th6 Sf7 35.Th5 Se5 36.g6 Sxg6 37.Txd5 Kc4 38.Tf5? (38.Tg5!) Ld4 39.Tg5 Sf4 40.b3+ Kd3 41.Td1+ Kc3 42.Tg4 Sd3 43.Tg2?! (43.Kg2! e2 44.Txd3+ Kxd3 45.Txd4+ Kxd4 46.Kf2 Kd3 47.Kel b5 /47...c5 48.a4! och vinner./ 48.b4! och vinner.) 43...Sf4 44.Tc1+ Kd3 45.Tg4 Le5 46.Td1+ Kc2 47.Tdg1 e2 48.h4 Kd2 49.Tg5 Ld4 50.Tb1 Sd3! 51.Tg2 Sf2+ 52.Kh2 Le5+ 53.Kg1 Sd1 54.b4?! c5! 55.bxc5 bxc5 56.Tb6 Ld4+ 57.Kh2 Sf2 58.Tb1 c4 59.Kg3 e1D 60.Txe1 Kxe1 61.a4 Ke2 62.Kf4 c3 63.Kf5 c2 64.Tg1 Sd1 och vit gav upp! Ett underligt fall i korrespondenschack!

Fortsättning följer i nästa nummer!

Bulletinredaktören ber att
få önska läsarna
ETT GOTT KORR-ÅR 1988!

Resultat

AVSLUTADE SSKK-TURNERINGAR

Slutresultat är definitivt 30 dagar efter publicering!



ANDERS NILSSON,
SSKK, Box 127, 221 00 LUND (tel 046-15 19 15)

Klass 1

KLASS 1	GRUPP 16	1	2	3	4	5	6	7	P.
1. LEIF SVENSSON Sparsör	-	1	1	1	1	1	1	5½
2. Kurt Jegerborn Uppsala	0	-	1	½	½	1	1	4
3. Eric Carlsson Haninge	0	0	-	½	1	½	1	3
4. Josef Schimak Svalöv	0	½	½	-	½	1	1	3
5. Kurt Ohlsson Hammenhög	½	½	0	½	-	½	1	3
6. Gustav Sjöberg Alingsås	0	0	½	½	½	-	1	2½
7. Tadeusz Sadanowicz	... Finspång	-	-	-	-	-	-	-	--

Klass 2

KLASS 2	GRUPP 74	1	2	3	4	5	6	7	P.
1. GÖRAN CARLSSON Jönköping	-	½	1	1	½	1	1	5
2. Börje Persson Borås	½	-	1	½	1	1	1	5
3. Ernst Cadek Motala	0	0	-	1	1	1	1	4
4. Alf Rällsjö Gagnef	0	½	0	-	½	1	1	3
5. Folke Krantz Horred	½	0	0	½	-	½	1	2½
6. Laszlo Ficsor Bålsta	0	0	0	0	½	-	1	1½
7. Lennart Eliasson	... Borensberg	-	-	-	-	-	-	-	--

KLASS 2	GRUPP 79	1	2	3	4	5	6	7	P.
1. BJÖRN PERNEBORN Uppsala	-	1	0	½	½	1	1	4
2. Bruno Persson Örebro	0	-	0	1	1	1	1	4
3. Jan Johansson Huddinge	1	1	-	0	0	½	1	3½
4. Ulf Wesslén Linköping	½	0	1	-	½	1	0	3
5. Kent Holmgren Mariestad	½	0	1	½	-	½	½	3
6. Jenö Vagasy Sollentuna	0	0	½	0	½	-	1	2
7. Anders Sällberg Gnosjö	0	0	0	1	½	0	-	1½

SSKK:s
KLASSTURNERINGAR
startar fortlöpande under året, så snart fullt antal godkända anmälningar har inkommit.

Det är tillåtet att starta i två grupper samtidigt, förutsatt att spelaren i närmast föregående turnering ej tagit mindre än 45%. Seger i klass M kvalificerar till Korr-SM. I övrigt sker uppflyttning efter gruppseger eller 80%. Nedflyttning sker om spelare i två påföljande turneringar ej uppnår 45% i någon av grupperna.

Klass M, 1, 2, 3:
7 spelare, 6 partier
startavgift 75 kr.
Avgiften inbetalas till
SSKK:s postgiro
520 52 - 8.

På talongen anges:
KLASS, NAMN, ADRESS
och PERSON-NR.
(Person-nr är viktigt för
identifiering i klass-
registret!)

Diplom utdelas till de två främsta i klass M, 1, 2 och 3.
Priser i övriga turneringar publiceras i respektive inbjudan.

Lag-SM 1986 div III B

LAG-SM 1986 DIVISION III B	1	2	3	4	5	6	7	P:g	
1. Schack 47	Mariestad	-	2	2	3	2½	2½	3½	15½
2. Husby SK		2	-	2½	1½	2	3½	3½	15
3. Karlstads ASS III		2	1½	-	2½	3	2	3	14
4. GSS Poseidon	Göteborg	1	2½	1½	-	2½	2½	3	13
5. Hörja SK		1½	2	1	1½	-	2	3	11
6. Södertälje SS II		1½	½	2	1½	2	-	2½	10
7. Limhamns SK IV		½	½	1	1	1	1½	-	5½

Denna sist färdigspelade division III grupp blev den jämnaste av de tre. Segrarlaget Schack 47 från Mariestad tog visserligen inte hem några bordspris, men lyckades ändå gå obesegrat genom turneringen.

DIV III B BORD 1	1	2	3	4	5	6	7	P.
1. BENGT ERIKSSON ... Karlstad III	-	½	½	½	1	1	1	4½
2. Reijo Metso GSS Poseidon	½	-	½	½	1	½	1	4
3. Mats Borg Södertälje SS II	½	½	-	½	½	1	1	4
4. Jouko Tähti Husby SK	½	½	½	-	½	1	1	4
5. Inge Vilhelmsson Hörja SK	0	0	½	½	-	½	1	2½
6. Bengt Frånberg ... Schack 47 II	0	½	0	0	½	-	1	2
7. Lennart Fast ... Limhamns SK IV	0	0	0	0	0	0	-	0

DIV III B BORD 2	1	2	3	4	5	6	7	P.
1. KARI RINNE ... Södertälje SS II	-	½	1	½	0	1	1	4
2. Joakim Söder Schack 47 II	½	-	½	½	1	½	1	4
3. Björn Lindskog ... GSS-Poseidon	0	½	-	½	1	1	1	4
4. Rudolf Persson Hörja SK	½	½	½	-	1	0	1	3½
5. Peter Lindegren Husby SK	1	0	0	0	-	1	1	3
6. Mikael Håkansson Limhamns SK IV	0	½	0	1	0	-	1	2½
7. Christer Andersson Karlstad III	0	0	0	0	0	0	-	0

DIV III B BORD 3	1	2	3	4	5	6	7	P.
1. MIKAEL BACKSTRÖM . Karlstad III	-	½	1	1	½	1	1	5
2. Ulf Jansson Schack 47 II	½	-	1	½	1	1	1	5
3. Olle V Svensson .. GSS Poseidon	0	0	-	1	1	1	1	4
4. Björn Knöppel Husby SK	0	½	0	-	1	1	1	3½
5. Peter Hage ... Södertälje SS II	½	0	0	0	-	1	½	2
6. Lennart Ekström Hörja SK	0	0	0	0	0	-	1	1
7. Anders Jaretun . Limhamns SK IV	0	0	0	0	½	0	-	½

DIV III B BORD 4	1	2	3	4	5	6	7	P.
1. TORE SANDQVIST Husby SK	-	½	1	½	½	1	1	4½
2. Mats Olausson Schack 47 II	½	-	½	½	1	1	1	4½
3. Kent Ericson Karlstad III	0	½	-	1	1	1	1	4½
4. Tage Ljungbeck Hörja SK	½	½	½	0	-	1	1	4
5. Laszlo Frigyes . Limhamns SK IV	½	0	0	0	-	1	1	2½
6. Anders Jellstam .. GSS Poseidon	0	0	0	0	0	-	1	1
7. Anders Eklöf . Södertälje SS II	0	0	0	0	0	0	-	0

Resultat

PÅGÅENDE SSKK-TURNERINGAR

SM 1987

Turneringsledare:
ALLAN JONASSON
Skårvägen 9, 603 65 Norrköping
(tel 011-11 84 40)

Ytterligare slutresultat i fem partier föreligger sedan Bulletin nr 201, men fortfarande i ledningen befinner sig Martin Johansson, Vikmanshyttan. Dock har han av Rune Averbj, Motala, fått inkassera sin första nolla.

SM i Korr-schack 1987	87-02-23	1	2	3	4	5	6	7	8	9	10	11	12	13	P
1	Rune Averbj Motala	½	½										1		
2	Lennart Rydholm Göteborg	½	½												
3	Göran Seger Hedemora			1				½	1	½					
4	Lennart Johansson Örebro				0		0	½		0					
5	Ludvig Sandström Lund							1							
6	Kent Gramer Enskede				1		½	½							
7	Peter Backe Hägersten					0	½	½		0	0	½			
8	Olle Smith Munkedal		½	½											
9	Hans-Ove Hållén Umeå		0				1		½						
10	Mats Andersson Lund														
11	Martin Johansson .. Vikmanshyttan	0	½	1			1	½							
12	Arne Qwint Malmö													½	½
13	Johnny Becker Eskilstuna												½	½	

Schackhuset •Allt i schack•

*Böcker, Tidskrifter, Korrmaterial
Datorer, Klockor, Pjäser & Bräden*

Korr-schackskort 250 st **30:-** Protokoll 25 st **5:-**
Korralbum 6 spel **49:-** Protokollbok **15:-**

Contrade

Box 5167, 200 71 Malmö, Tel 040-98 20 07

Läsvärdheter i Bulletinen

Korrhistoria, spelarpresentationer mm	Författare	Nr	Sida
Korrschackminnen 1	Erik Larsson	160	17
Korrschackminnen 2	Erik Larsson	161	13
Korrschackminnen 3	Erik Larsson	162	13
Korrschackminnen 4	Erik Larsson	163	13
Korrschackminnen 5	Erik Larsson	164	14
Korrschackminnen 6	Erik Larsson	165	14
Korrschackminnen 7	Erik Larsson	166	17
Den första nordiska korrturneringen 1900-1902	Roald Berthelsen	168	17
Korrschackminnen 8	Erik Larsson	168	19
Boktips	Carl-Eric Erlandsson	177-78	66
Ueber Land und Meer 1908-11	Roald Berthelsen	181	24
Boktips	Carl-Eric Erlandsson	182	26
ICCF-möte i Pula	Carl-Eric Erlandsson	183	20
Boktips	Carl-Eric Erlandsson	183	24
Ragnars råd	Ragnar Wikman	183	16
SSKK:s medlemmar 1984	Tomas Carnstam	183	--
Boktips	Carl-Eric Erlandsson	184	22
Spelöppningsregister nr 121-184	Kenneth Leander	184	--
Spelarregister nr 121-184	Kenneth Leander	184	--
<i>Kor(r)eografer I</i> Eduard Dyckhoff	Sixten Johansson	187	12
ICCF-kongressen i Peebles	Allan Jonasson	188	20
<i>Kor(r)eografer II</i> C J S Purdy	Sixten Johansson	190	14
Om bondecentrumet	C J S Purdy	191	13
<i>Stormästarprofilen</i> Keith B Richardson	Red	194	4
<i>Kor(r)eografer III</i> Marcel Duchamp	Sixten Johansson	194	10
<i>Stormästarprofilen</i> Klaus Engel	Red	196	4
ICCF-möte i Baden	Carl-Eric Erlandsson	196	12
Bertil Wikström 1912-86	Carl-Eric Erlandsson	196	17
<i>Stormästarprofilen</i> Fritz Baumbach	Red	197	4
Repliker om och av Marcel Duchamp	Ingemar Johansson	197	23
<i>Stormästarprofilen</i> Paul Heilemann	Red	198	5
Sigurd Perlström svensk veteranmästare	Red	199	5
Ett ratingsystem för korrschack	Nol van 't Riet	199	6
<i>Stormästarprofilen</i> Sándor Brilla-Bánfalvi	Red	199	13
<i>Stormästarprofilen</i> Jozef Boey	Red	200	5
<i>Svenska korrspeleare 1</i> Roland Fagerström	Red	201	11
Et in Arcadia ego	Gunnar Johansson	201	15
<i>Stormästarprofilen</i> Kornelis Dirk Mulder van Leens Dijkstra	Red	201	17
Muntrationer från min korrespondenspraktik	Paul Keres	201	24

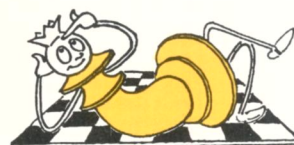
Gamla
nummer av

SSKK-bulletinen

Alltid
aktuella

- Back Issues -

PASSA PÅ!



... och tag chansen nu, medan
urvalet är som störst av
tidigare utgivna SSKK-bulletiner!

	SEK/NOK/DKK	FIM	DEM	GB£	US\$
ARGANG 1978 (nr 144-148, 143 saknas)	50	35	15	5	8
ARGANG 1979 (nr 149-154)	60	42	18	6	9
ARGANG 1980 (nr 155-160)	60	42	18	6	9
ARGANG 1981 (nr 161-166)	60	42	18	6	9
ARGANG 1982 (nr 168-172, 167 saknas)	50	35	15	5	8
ARGANG 1983 (nr 173-178)	80	56	24	8	13
ARGANG 1984 (nr 179-184)	80	56	24	8	13
ARGANG 1985 (nr 185-190)	80	56	24	8	13
ARGANG 1986 (nr 191-196)	100	70	30	10	15
ARGANG 1987 (nr 197-202)	120	84	36	12	18

Enstaka lösnummer försäljes mot förskotts-
likvid till något av SSKK:s postgiron (se
nedan) enligt följande:

Nr	126	128	129	139	140	144	145	146	10	7	3	1	1.5
	147	148	150	151	152	153	154	156					
	157	158	159	160	161	162	163	164					
	165	166	168	169	170	171	172	185					
Nr	173	174	179	180	181	182	186	187	15	11	5	1.5	2.5
	188	189	190										
Nr	149	183	184	191	192	193	194	195	20	14	6	2	3
	196												
Nr	155	175-6	177-8						30	21	9	3	4.5

PORTOFRIA LEVERANSER vid förskottslikvid till SSKK:s postgirokonton:

Sverige: 520 52 - 8 Danmark: 2 46 63 25 Norge: 1 98 21 56
Finland: 1127 06 - 3 Västtyskland: Hmb 6009 06 - 209 (Bankleitzahl 200 100 20)

Beställning av nr 126, 128, 129 samt nr 155 göres i brev till SSKK:s kansli, varefter SSKK översänder inbetalningskort med aktuellt belopp ifyllt, beroende på vilka nummer som kan levereras (endast enstaka ex kvar!).

Vid beställningar under 50 SEK tillkommer en expeditonsavgift om 10 SEK.

Outside Scandinavia and West-Germany the above back issues of SSKK-bulletinen are sold post free at the rates mentioned. For air mail delivery; please add 30%. Money to our postal giro account, Stockholm 520 52 - 8, or to the treasurer of SSKK (bank cheques only): SSKK, c/o Sven-Åke Kronberg, Lugna Gatan 3, S-211 59 Malmö. Any inquiries to the treasurer.

