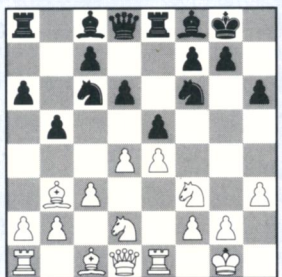


## ICCFs tematurneringar

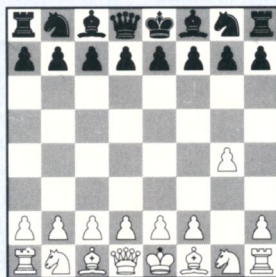
ICCFs tematurneringar arrangeras i förgrupper, eventuella semifinaler och final i varje tema. I varje grupp deltar 5-7 spelare, som spelar två partier mot varje motspelare. Det blir följaktligen 8-12 partier per spelare och grupp.

**3/92: Spanskt/Smyslov-varianten. 1.e4 e5 2.Sf3 Sc6 3.lb5 a6 4.La4 Sf6 5. 0-0 Le7 6.Te1 b5 7.lb3 0-0 8.c3 d6 9.h3 h6 10.d4 Te8 11.Sbd2 lf8.**



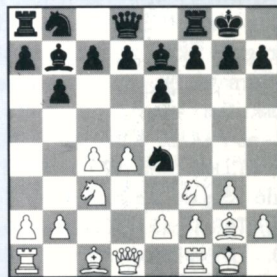
**Sista anmälningdag: 30 december 1991. Beräknad start: 1 mars 1992.**

**4/92: Grobs öppning 1.g4.**



**Sista anmälningdag: 20 januari 1992. Beräknad start: 1 april 1992.**

**5/92: Damindiskt. 1.d4 Sf6 2.c4 e6 3.Sf3 b6 4.g3 lb7 5.Lg2 Le7 6.0-0 0-0 7.Sc3 Se4.**



**Sista anmälningdag: 20 februari 1992. Beräknad start: 1 maj 1992.**

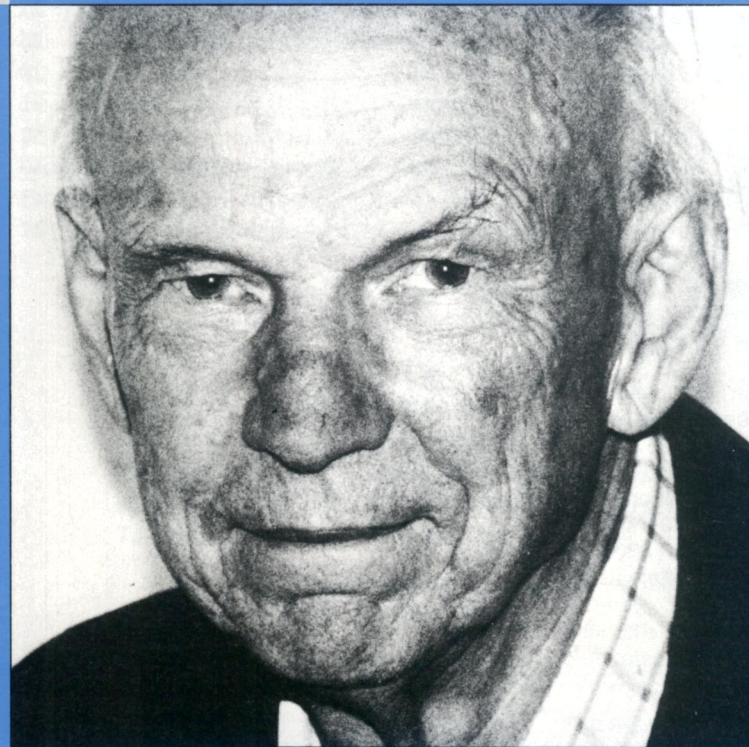
Anmälan sker genom insättning av startavgiften 100 kr på SSKKs postgiro 520 52-8. Glöm inte att ange tematurneringens nummer på postgirotalongen!

# SSKK bulletinen

222

5 - 1991

ÅRG 39



**Stig  
Lundholm**

## SSKK-bulletinen

Box 127, 221 00 Lund

Sveriges Schackförbunds Korrespondensschackkommitté (SSKK) är Sveriges officiella organisation för korrespondensschack, ansluten till International Correspondence Chess Federation (ICCF).

### Medlemskap och prenumeration

Personer bosatta i Sverige och utomlands bosatta svenska medborgare kan antas som medlemmar i SSKK. Medlemsavgiften för 1991 är 170 kr. Stödmedlem erlägger lägst 300 kr. Ständigt medlemskap 2550 kr.

Medlemskap är obligatoriskt för deltagande i SSKKs och ICCFs turneringar. Tidskriften SSKK-bulletinen (sex nummer per år) ingår i medlemskapet. SSKK-medlemmar har särskilda rabatter vid inköp av böcker etc som säljs av SSKK.

Schackklubbar, bibliotek, institutioner etc har möjlighet att prenumerera på SSKK-bulletinen. Prenumerationsavgift inom Sverige för 1991 är 220 kr. Stödprenumeranter erlägger lägst 400 kr. Livstidsprenumeration kostar 3300 kr.

Inbetalning av medlems- och prenumerationsavgifter görs till SSKKs postgirokonto 520 52-8. Medlemsnummer (=personnummer) bör alltid anges vid betalning.

### Redaktör för SSKK-bulletinen:

Ragnar Wikman

### Tabellredaktör:

Tomas Carnstam

### Ansvarig utgivare:

Carl-Eric Erlandsson

ISSN 0347-5867

Wallin & Dalholm Boktryckeri,  
Lund 1991

Nummer 222 – 5/1991

## INNEHÅLL

SM 1990: Soliga diskussioner på toppnivå	4
SM 1991: SM-miniatyr	10
Lag-SM 1990, div 1: Fyra om budet	11
Lag-SM 1990, div 2: Burgsvik till ettan	17
Lag-SM 1990, div 3: Åstorp segrade	21
Porträtt: Stig Lundholm	22
Den dräpande nyårshälsningen	26
Porträtt: Ragnar Johansson	28
Nya rön i Archangelskvarianten	31
Porträtt: Ingvar Carlsson	38
Sicilianska swingpartier med Bengt Hammar	40
Internationella lagmatcher	43
En åkomma för mycket	47

### Omslagsbilden

Stig Lundholm, Helsingborg – veteran som nyligen vunnit en VM-semifinal.  
Foto: Christer Olesen

Layout och redaktör för detta nummer: Lars Grahn

© SSKK 1991

## Ett nytt gästspel

O mbedd att i all hast sammanställa detta nummer av SSKK-bulletinen fick jag snabbt ta ställning till vad tidskriften skulle innehålla.

Med tanke på att årets sista nummer är i faggorna fick de många tabellerna ställas över. Men det finns en hel del att rapportera från korr-SM 90 och lag-SM 90, och när det gäller partimaterial har jag koncentrerat mig på dessa mästerskap. De har båda kommit in i slutfasen.

I detta nummer finns också porträtt av den nybakade internationelle mästaren Ingvar Carlsson, den dubbla Sverigemästaren Stig Lundholm, som nyligen vunnit en VM-semifinal, samt konstnären Ragnar Johansson, en flitig deltagare i veteran-SM. De som är intresserade av Archangelskvarianten i Spanskt kan glädjas åt en rykande färsk översikt av René Olthof. Rolf Lekander berättar om ett minnesvärt korrparti och Bengt Hammar bjuder på två sicilianska swingpartier. Och det finns mer för de vetgiriga och skönhetstörstande.

Ett hjärtligt tack till partikommentatorer och andra bidragsgivare som med kort varsel hjälpt till att fylla spalterna med deliösa anrättningar av yppersta slag. Ta för er, gott folk, och tack för mig.

Lars Grahn

### SSKKs styrelse

**Ordförande:** Allan Jonasson, Stugvägen 65, 605 90 Norrköping (tel 011/32040)

**Kassör:** Sven-Åke Kronberg, Fågelsångsgatan 2 B, 252 20 Helsingborg

**Ledamöter:** Tomas Carnstam, Norra Promenaden 3 D, 222 40 Lund

Carl-Eric Erlandsson, Nyckelkroken 14, 222 47 Lund

Christer Svensson, Ishavsvägen 16, 722 31 Västerås

**Kansli:** SSKK, Box 127, 221 00 Lund, tel 046/151915 (vänta 24 sekunder på eventuell vidarekoppling), fax 046/152915.

## Soliga diskussioner på toppnivå

I somras träffades tre av deltagarna i korr-SM 90. De strålade samman på Filbornaskolan i Helsingborg. Mats Hylén var där som SM-organisator, Anders Eriksson deltog i Mästarelitgruppen medan Rune Holmberg fanns i stan som turist. De diskuterade kormästarskapets gång och spekulerade öppenhjärtigt i utgången av detsamma. De var ganska överens om hur det hela skulle sluta.

Det ser nu ut som om denna trio ligger bäst till för de tre främsta platserna, och när det gäller Sverigemästartiteln så har Holmberg det bra förspant. Den senaste noteringen är tio poäng av elva möjliga. Han inledde försiktigtvis med två remier och sedan bar det alltså i väg med schvung. Den senaste ettan noterades mot Hylén. Det är ett parti som sprudlar av friska idéer på ömse håll.

Parti 2165

Rune Holmberg

Mats Hylén

Kungsindiskt (E 98, 6/31)

1.d4 Sf6 2.c4 g6 3.Sc3 Lg7 4.e4 d6 5.Sf3 0-0 6.Le2 e5 7.0-0 Sc6 8.d5 Se7 9.Se1 Sd7 10.Sd3 f5 11.Ld2 c5 12.Tb1 Sf6 13.f3 f4 14.b4 b6 15. a4 a5

Svart vill inte ge vit två öppna linjer på damflygeln och är beredd att offra a-bonden. Om vit vill ha den måste tid offras. Svart laddar å sin sida upp för angrepp mot den vita kungen.

16.bxc5 bxc5 17.Db3?

Inexakt. När jag träffade Holmberg i somras berättade han att han helt missat svarts svars-

drag.

17. - Ta6 18.Dc2 g5 19.Tb5 h5 20.Tfb1 Kh8??

Ett naturligt drag som är helt rätt om svart sedan spelar tornet till g-linjen. I kombination med partifortsättningen visar det sig långt senare att kungen står mycket olyckligt på h8 - därav två frågetecken.

21.Db2 Sd7

Springardraget är inte bara nyttigt i defensiven och hindrar inbryningar på b6 och b8, det öppnar också vägen för damen i riktning mot h4.

22.Sd1 Sg6

Nu har svart fått syn på den plan som genomförs i partiet. 20. - Kh8 kostade ett tempo, men ännu värre är att kungen står trångt i hörnet...

23.Dc3 Sh4 24.Txa5

Varför så brått med bondevinsten? 24.S1f2 hade varit säkrare.

24. - g4 25.Txa6 Lxa6 26.fxc4

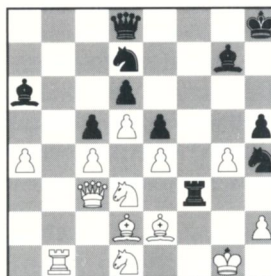
Vit synar också det andra bondeoffret. 26.Da5 hade besvarats med 26. - Dg5 och svarts angrepp hade genast blivit mycket farligt, till exempel 27.Dxa6 gxf3 28.Lf1 Sxg2 29.

### Ställningen i toppstriden:

Rune Holmberg	10	(+2)
Mats Hylén	6½	(+5)
Mikael Jönsson	6½	(+4)
Lennart Rydholm	6½	(+4)
Anders Eriksson	6	(+5)

Kh1 Tg8 med idén Lf8 och sedan spärdraget Se1.

26. - f3 27.gxf3 Txf3!?



Vits dam står olyckligt och det är inte lätt att organisera de fyra lätta pjäserna i försvar. Svart får utmärkta anfallschanser efter drag som 28.Da5, 28.Le1 och 28.Lxf3. Jag bedömde 28.S1f2 som starkast och hoppades att vit skulle försöka låsa ställningen med 28.g5...

28.g5!

Efter bara fyra dagars betänketid kom detta drag i brevlådan. Jag gladdes, det skulle bli ett sant nöje att utföra "smygaren" 28. - Tf4, ett drag som hotar Dxc5 och framtvingar 29.Lxf4, vilket öppnar löpardiagonalen från g7 och även ger springaren ett hyfsat fält på e5. Svart får med alla pjäserna mot den vita kungen - det måste vara slut...

Bäst att kolla om det ändå inte finns något: 28. - Tf4 29.Sxf4 exf4 30.Dh3 (tvunget) 30. - Dxc5+ 31.Kh1 Ld4 32.Sc3 (tvunget) 32. - Se5 och det hotar bland annat Sg4. Vit kan ju knappt röra någonting. Men vad händer på 33.Tf1?

Glädjen förbyttes i betänksamhet. Vit tycks ha resurser att klara sig. Efter många timmars analyserande insåg jag att denna variant inte höll och började titta på annat. Ställningen var lovande och jag började åter bli optimistisk. Helt i partiets anda blev det ett nytt offer.

28. - Sf6!?

Vit kan inte slå, varken på f6 eller f3, vilket följande huvudvariant visar: 29.gxf6 Dxf6 30.Lxf3 Sxf3+ 31.Kg2 Sh4+ 32.Kg1 Dg6+ 33.Kf1 Dg2+ 34.Ke1 Sf3 matt. Svartsdraget

är tvunget.

29.S1f2 Sxe4!?

Konsekvent men detta nya offer kom antagligen överraskande för min motståndare. I ett närschackparti hade vit knappt klarat av att hålla ihop ställningen men nu handlade det om korr-schack. Holmberg sköter försvar med maskinmässig säkerhet.

30.Sxe4 Dc8

Det här skulle vara poängen med springaroffren i drag 28-29.

31.Lxf3 Sxf3+ 32.Kg2 Dg4+

Här hade jag planerat 32. - Sh4+ 33.Kh1 Dg4 men upptäckte till min besvikelse att kungsplaceringen på h8 förstör allt. Vit spelar 34.Tb8+ Kh7 35.g6+ Kxg6 36.Sxe5+ dxe5 37.Dg3 med dambyte och vinst. Med kungen på g8 går det att spela 34. - Kf7. Det är även möjligt att vit vinner efter 33.Kf1, så jag hade dubbla skäl att försöka något annat.

33.Sg3 Sh4+ 34.Kg1 Sf3+

Jag försökte med ett remianbud efter drag 33 men det avstogs vänligt men bestämt. Tyvärr strandar framstötten 34. - e4 på mothotet 35.Sf2 och svarträcker inte riktigt till, exempelvis 35. - Sf3+ 36.Kh1(g2) Sxd2 37.Dxd2 Df3+ 38.Kg1 h4 39.De2!.

35.Kh1 Dh3

Ett alternativ var 35. - Sxd2 36.Dxd2 Lxc4 men vit vinner efter 37.Sf2 Df3+ 38.Kg1 h4 39.Tb8+ Lf8 40.g6 Kg7 41.Tb7+ Kg8 42.g7.

36.Tb8+ Lc8

Och här var det ingen större mening med att spela 36. - Kh7 på grund av 37.g6+ Kxg6 38.Sf4+ exf4 39.Dd3+ följt av 40.Dxf3.

37.Txc8+ Dxc8 38.Sf2 e4

Svart har svårt att acceptera utvecklingen och spelar till det bittra slutet.

39.Dc1 Df8 40.Sgxe4 Kg8

Ingenting fungerar för svart. På 40. - Df5 41.Sxd6 De5 följer ju familjeschacken på f7, därav kungsdraget.

41.Lf4 Sh4 42.Sf6+ Lxf6 43.gxf6 Dxf6 44.Se4

Df5 45.Sxd6 Dd3 46.De3 Dd1+ 47.Dg1+ uppg. Tänk om den svarta kungen stått på g8 i 32:a draget och på h8 i slutställningen...

(Kommentarer av Mats Hylén)

Vi ska se ännu ett för turneringsutgången mycket betydelsefullt parti. Det är Holmbergs uppgörelse med den tredje mannen i trojkan, Anders Eriksson.

Parti 2166  
Anders Eriksson  
Rune Holmberg

Damgambit (D 37, 22/128)

1.c4 e6 2.d4 d5 3.Sc3 Sf6 4.Sf3 Le7 5.Lf4 0-0 6.e3 c5 7.dxc5 Lxc5 8.Dc2 Sc6 9.a3 Da5 10.0-0-0 Le7 11.g4 Td8 12.h3 a6 13.Sd2 b5!

Det var nytt för mig. Poängen visar sig i sjuttonde draget.

14.g5 Sh5 15.Sb3 Db6 16.cxd5 exd5 17.Lg2!

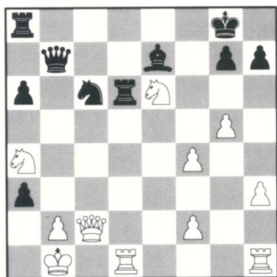
I somras berättade Holmberg för mig att han kände till en analys på varianten. Poängen är att efter 17.Sxd5 Txd5 18.Txd5 Le6 har svart ett vinnande angrepp.

17. - Le6 18.Lxd5 Sxf4 19.exf4 b4 20.Sa4 Dc7 21.Lxe6 fxe6 22.Kb1 bxa3 23.Sd4 Td6!

Efter 23. - Tdc8 kan vit byta dam och få ett lite bättre slutspel.

24.Sxe6 Db7

Naturligtvis inte 24. - Txe6 25.Dc4.



25.De4!

På 25.Dc3 kan följa 25. - Txe6 26.Dc4 Sd4 27.The1 Tc8 28.Da2? Sb3 29.Txe6 Dd5 och svart vinner. Resultatet blir detsamma efter 25.Txd6 Sb4.

25. - Txd1+ 26.Txd1 Tb8 27.Dd5

Nu uppkommer forcerat ett remiaktigt slutspel, där vit dock har några taktiska hot.

27. - Sb4 28.Dxb7 Txb7 29.bxa3 Sd3+ 30.Kc2 Sxf2 31.Tf1 Sxh3 32.Tf3 Kf7 33.Sac5 Sg1

På 33. - Lxc5 följer förstås 34.Sd8+.

34.Tf1 Tb5 35.Sxa6

Ett tvivelaktigt drag som leder till en något bättre ställning för svart, men på grund av det begränsade materialet håller vit remi utan problem.

35. - Ta5 36.Sac7 remi

(Kommentarer av Anders Eriksson)

Anders Eriksson skriver: "Detta parti kan möjligen visa sig vara finalpartiet. Det var båda parter säkert omedvetna om när det avslutades."

Om Holmberg vinner mästerskapet kan man verkligen tala om en kometkarriär. Han har inte spelat korr i mer än fem år.

När vi bad Mats Hylén att plocka fram ett eller annat intressant parti från detta mästerskap, valde han tre kungsindiska äventyr. Ett har vi redan avnjutit.

Det kungsindiska försvaret har åter kommit i ropet sedan Garri Kasparov använt det med framgång, senast i Interpolisturneringen i Tilburg. Det är också ett av världsmästarens partier som finns i bakgrunden till följande uppgörelse.

Parti 2167  
Lennart Rydholm  
Mats Hylén

Kungsindiskt (E 97, 4/21)

1.d4 Sf6 2.c4 g6 3.Sc3 Lg7 4.e4 d6 5.Sf3 0-0 6.Le2 e5 7.0-0 Sc6 8.d5 Se7 9.Sd2 a5 10.a3 Sd7 11.Tb1 f5 12.b4 Kh8 13.f3 Sg8

Så spelade Kasparov mot Karpov i världscupen i Skellefteå 1989. Den springaren, som startade på b8, ska aktiveras via h5, som i partiet, eller via g5, som Kasparov satsade på (Sh6-f7 och i 28:e draget kom springaren dit). Karpov pressades men Kasparov missade vinsten. Svarts andra springare, som startade på g8, ska hålla kollen på c5 så länge som möjligt.

14.Dc2

Karpov valde 14.Sb3 och fick kritik för det. Partidraget spelade Lerner mot Smirin i 1989 års Sovjetmästerskap.

14. - Sgf6 15.Sb5

Bondevinsten 15.exf5 gxf5 16.Dxf5? finns inte på grund av 16. - Sxd5.

15. - Sh5

Antagligen en nyhet vid den tidpunkten, juli 1990. I ovannämnda parti fortsatte Smirin med 15. - b6 och vit fick bra spel efter 16.exf5 gxf5 17.f4 (1-0 efter 39 drag). I Dortmund, april 1990, följde i partiet Lobron-Gelfand 15. - axb4 16.axb4 Sh5 17.g3 Sdf6 (0-1 efter 39 drag). Det finns en liten finess med att vänta med bondeavbytet.

16.exf5 gxf5 17.Sb3

Öppnar för Lc1 och förbereder c4-c5. Men svart har a-bonden kvar...

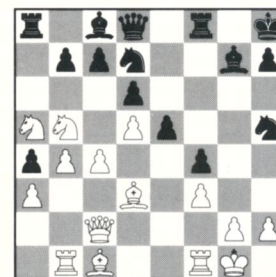
17. - a4!

Svart riskerar en bonde för att bromsa vit på damflygeln.

18.Sa5 f4

Vits aktion på damflygeln har stoppats medan det syns tydliga möjligheter för svart på kungsflygeln.

19.Ld3



19. - Txa5?!

Genom det här kvalitetsoffret får Sd7 ett härligt fält på c5, och löpardiagonalen till h3 öppnas. Men draget är ändå tvivelaktigt, ty vit får en bonde på a5. Den kan avancera, öppna b-linjen eller gå i dam på a8. Det hade varit fullt tillräckligt att spela 19. - Tf6. Efter till exempel 20.Lxh7 Sf8 21.Ld3 Th6 hade angreppet spelat sig självt - och vit hade varit utan motchanser.

20.bxa5 Sc5 21.Lxh7?

Svart hotade visserligen Sxd3 följt av Lf5 men

vit har inte tid att ta bonden på h7. Idén att hindra svarts torn att gå till h-linjen håller inte. Det hade varit bättre att dra hem springaren till c3, nu eller i 23:e draget.

21. - Sg3

Det finns inga ambitioner att ta tillbaka kvaliteten, utan draget är en förberedelse för det tunga artilleriet på h-linjen. Vit väljer ändå att flytta tornet för att ge kungen lite extra luft. I vissa varianter kan det bli nödvändigt att slå på g3 och sedan försöka springa i väg med kungen till damflygeln.

22.Td1 Dh4 23.Sxc7?

Aktivt men farligt. Bättre är 23.Sc3 eller 23.Le4. På 23.hxg3 fxg3 finns följande varianter:

a) 24.Le3 Dh2+ 25.Kf1 Lh3 26.De2 Dh1+ 27.Lg1 Lxg2+ 28.Dxg2 Txf3 med vinst.

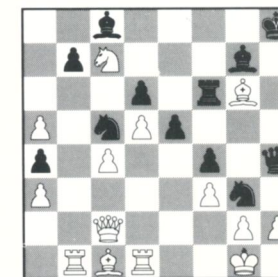
b) 24.Le4 Sxe4 25.Dxe4 Dh2+ 26.Kf1 Dh1+ 27.Ke2 Dxg2+ med vinst.

23. - Tf6 24.Lg6

Det draget hade vit säkert i tankarna när han slog på h7 i 21:a draget.

Kontringen 24.a6 besvaras med 24. - Th6 och sedan kan slutet bli mycket vackert, exempelvis 25.a7 Dxb2+ 26.Kf2 Sh1+! 27.Kf1 Lf6!! 28.a8D Sg3+ 29.Kf2 Sge4+! och matt i några drag.

På 24.Se6 kunde följa 24. - Th6 25.hxg3 fxg3 26.Lxh6 Lxh6 27.Sxc5 Dh2+ 28.Kf1 Dh1+ 29.Ke2 Dxg2+ och matt i några drag.

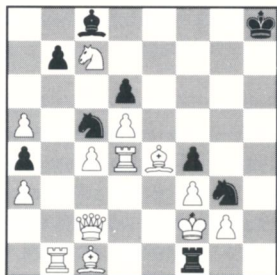


24. - e4!

Svart öppnar diagonalen a1-h8 för Lg7 och har nu alla pjäserna med i angreppet mot den vita kungen. Huvudvarianten, med damoffer, är följande: 25.Lxe4 Dxb2+! 26.Kxb2 Th6+ 27.

Kg1 Th1+ 28.Kf2 Ld4+ 29.Txd4 Tf1 matt.

Analys



Försöker vit 26.Kf2 följer 26. - Sgxe4+ 27. fxe4 f3 med avgörande angrepp.

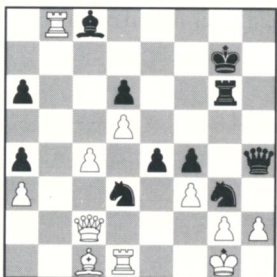
**25.Se8**

Ett annat sätt att byta av Lg7 är 25.Lb2. Då kan följa 25. - Txg6 26.Lxg7+ Txg7 27.Se8 Dxd2+! 28.Kxh2 Th7+ 29.Kg1 Th1+ 30.Kf2 e3 matt.

**25. - Txg6 26.Sxg7 Kxg7 27.a6 bxa6**

Vit är ännu inte matt och svart måste spela exakt. Med hjälp av a-bonden försöker vit kontra och svart känner sig tvungen att bjuda på b-linjen. På 27. - Sxa6 får vit chanser efter 28.Lxf4 Dxf4 29.hxg3 Dxg3 30.Df2.

**28.Tb8 Sd3!**



Vilken ställning! Svarts båda springare är verkligen på bettet. Nu återkommer varianterna med damoffer på h2. Det följer direkt om vit spelar 29.Txc8 eller 29.Txd3. I den sistnämnda varianten hjälper det inte att fly med kungen: 29.Txd3 Dxd2+ 30.Kf2 Se2! (ett vackert spärdrag).

**29.h3?**

Vits situation är minst sagt prekär men bättre chanser erbjuds 29.hxg3 fxg3 och nu något av dragen Txd3, Le3 eller Dc3+. Också 29.Lb2+

har gift i sig; svart kan inte spela 29. - Se5 på grund av 30.hxg3 fxg3 31.Lxe5+ dxe5 32.Dxe4. Nödvändigt är då 29. - Kf7 varpå vit kan spela 30.h3. Svart har två springare för torn men vit har lite motspel. 30. - Sf5 följt av Se3 eller exf3 ser dock ut att vara avgörande. En tänkbar fortsättning är 31.Txc8 exf3 32.Th8 f2+ 33.Kh1 Dg3 34.Th7+ Sg7 35.Txg7+ Txg7 36.Lxg7 f3! och matt i några drag.

**29. - Lxh3 30.Lb2+ Se5**

Nu är detta nödvändigt för att inte tillåta 31.Th8. Slutet är nära.

**31.Lxe5+ dxe5 32.Db2 Se2+ 33.uppg.**

Svart har offrat mycket i detta parti: torn, springare, löpare och bönder. Tyvärr gavs inte chans att utföra det spektakulära damoffret. Trots alla offer har svart råd att avsluta med att ge vit torn, löpare och springare för damen. Svart får ett lättvunnet spel efter 33.Dxe2 Txg2+ 34.Dxg2+ Lxg2 35.Kxg2 Dg3+ 36.Kf1 Dxf3+ 37.Ke1 e3 38.Tb2 Dh1+ 39.Ke2 Dg2+. På 33.Kf1 följer 33. - Lxg2+ 34.Kxe2 Lxf3+ 35.Kd2 Tg2+.

När Rydholm gratulerade till vinsten utsåg han mig till favorit till SM-titeln; inte för att jag besekrat honom utan på grund av det övertygande sättet på vilket jag hade gjort det. Jag slickade i mig berömmet och i det läget (mars 1991) trodde jag att det skulle gå vägen. Men det finns fler starka korrspelare från Göteborg...

(Kommentarer av Mats Hylén)

Vi avrundar denna rapport från korr-SM 90 med ännu ett av Hyléns underhållande partier. Den mannen har uppenbarligen förmågan att roa sig bakom schackbrädet. Men samtidigt är det en energikrävande spelstil, och efter det här mästerskapet tar han förmodligen ett sabbatsår från korr-schacket. Förhoppningsvis blir uppehållet inte längre än så.

Parti 2168

Sven Rosell

Mats Hylén

Kungsindiskt (E 90, 12/71)

**1.c4 Sf6 2.Sc3 g6 3.e4 d6 4.d4 Lg7 5.Sf3 0-0**

**6.h3 e5 7.d5 Sbd7 8.Le3 Sc5 9.Sd2 Sfd7**

Djärvt och nytt. Det normala är förstås 9. - a5.

**10.b4 f5 11.exf5**

Vit antar utmaningen. Säkrare är 11.f3.

**11. - e4 12.bxc5 Lxc3 13.fxg6 Df6!**

Svart är naturligtvis inte intresserad av att byta löparen mot tornet på a1, samtidigt som vits e-bonde håller på att rensa svarts kungsflygel.

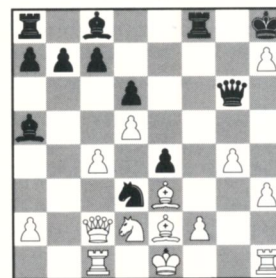
**14.gxh7+ Kh8 15.Tc1 Sxc5 16.Dc2?**

Ett mycket naturligt drag som var "huvudvariant" för svart redan vid analyser i samband med nionde draget. Men draget eliminerar möjligheten att offra kvalitet med Txc3 och svart får tid att säkra löparens placering på nya, fina diagonalen a5-e1. Bättre vore 16.Le2 följt av kungsdrag (Kf1 är "säkrare" än 0-0) och Sd2 befrias. Men svart laddar upp med Ld7 och Tae8, och har kompensation för minusbonden (h7 räknas inte).

**16. - La5 17.Le2 Dg6 18.g4**

Det bästa. Svart hade räknat mest på 18.Lxc5 dxc5 19.Kf1 Tf4 20.Sb3 och hittat en del vinstvarianter efter 20. - Lb4 21.Db2+ Kxh7 22.a3 Dg3!. Den enklaste är 23.Ld1 Lxa3. En annan variant är 23.f3 exf3 24.Lxf3 Txf3+ 25.gxf3 Dxf3+ 26.Kg1 Lf5 27.Tc2 Tg8+ 28.Tg2 Le4 29.Txg8 Dxd1+ 30.Kf2 De1 matt.

**18. - Sd3+**



Spelat efter lång betänketid. Under många timmar på "bästa analysstid", klockan 22-02, grubblade jag på fortsättningar om vit valde 19.Kd1. När e-bonden mister en försvarare kan vit få avgörande spel med löparna på diagonalerna a1-h8 och b1-h7. Om svart spelar 19. - Dxd7, för att kunna ställa kungen på g8, kan vit få chansen att offra damen med

chansrikt spel efter 20.Tf1 Ld7 21.Sxe4 La4 22.Ld4+ Kg8 23.Lxd3 Lxc2+ 24.Kxc2 Dd7 25.Sf6+ Txf6 26.Lxf6 Da4+ 27.Kb1.

Men så småningom hittade jag en vinstvariant efter 19.Kd1, nämligen det "naturliga" 19. - Ld7 med fortsättningen 20.Ld4+ Kxh7 21.Sxe4 Sb4!! eftersom det finns en mycket obehaglig löparschack på a4. En rolig variant är 22.Sg5+ Kh6 23.Dd2 La4+ 24.Ke1 Sd3+ 25.Lxd3 Lxd2+ 26.Kxd2 Dxg5+ 27.Le3 Txf2+ 28.Le2 Txe2+ 29.Kxe2 Te8 30.Tc3 Kh7 och svart vinner.

**19.Lxd3 exd3 20.Db2+**

Ett alternativ var 20.Da4 b6 21.c5 (för att öppna fjärde raden och täcka g4). Svart spelar 21. - dxc5 och nu kan följa 22.0-0 Lxd2 23.Lxd2 b5 24.Dd1 c4 med en ovanlig ställning där svart har de bättre chanserna.

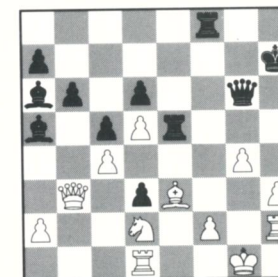
**20. - Kxh7 21.Kf1**

Vit blir tvungen att genomföra en konstlad rockad eftersom den normala, korta strandar på löparoffer på g4 och sedan matt på g- och h-linjerna.

**21. - c5! 22.Td1 b6 23.Kg1 La6**

Också den andra svarta löparen har skiftat diagonal; den garderar indirekt den viktiga d3-bonden, hotar ibland på c4 och förbereder b6-b5 med idén att placera löparen på b7.

**24.Db3 Tae8 25.Th2 Te5**



Svart börjar drömma om en avslutning i stil med ett tidigare korrparti mot samme motståndare, Rosell-Hylén, JSM 1968: 1.c4 Sf6 2.Sc3 d5 3.cxd5 Sxd5 4.g3 g6 5.Lg2 Sxc3 6.bxc3 Lg7 7.h4 0-0 8.h5 c6 9.Sh3 e5 10.hxg6 hxg6 11.d3 Lf6 12.Lh6 Te8 13.Dd2 Sd7 14.Sg5 Sc5 15.0-0-0? e4! 16.Sxe4 Sxe4 17.Lxe4 Da5

18.Le3 c5 (18. - Lxc3 19.Th8+!) 19.Ld5 Le6 20.c4 Da3+ 21.Kb1 b5! 22.Lxe6 Txe6 23.cxb5 Tb8 24.d4 Txb5+ 25.Ka1 cxd4 26.uppg. Alternativet var 26.Lxd4 Lxd4+ 27.Dxd4 Dxa2+! 28.Kxa2 Ta6+ 29.Da4 Txa4 matt!  
**26.Sb1**

Ett ambitiöst och oväntat drag som svart missat. Vit försöker erövra d3-bonden utan att förlora den viktiga c4-bonden. I exempelvis varianten 26.Sf1 De4 27.Dxd3 Dxd3 28.Txd3 Lxc4 29.Td1 Lxf1 30.Txf1 Txd5 31.f4 Te8 får svart ett fördelaktigt slutspel. Om vit inte gör någonting kan svart efter förberedelser (kungen till damflygeln) försöka tvinga vit till bondeframstöt, som efter avbyte på d2 och inslag på c4 kan leda till att det tunga artilleriet avgör på g- och h-linjerna. Men den vägen är betydligt svårare än den som vit nu inbjuder till.

**26. - De4 27.Sa3 d2 28.Txd2**

28.Lxd2 går som synes inte för 28. - Lxd2 29.Txd2 De1+, och drag som 28.Db1 besvaras enkelt med 28. - Dxb1 29.Txb1 Te4!. Om vit försöker 28.Tg2 följer 28. - Tf3 29.h4 Txe3 30.fxe3 Dxe3+ och svart vinner på olika sätt.

**28. - Lxd2 29.Lxd2 b5!**

Vit har två bönder för kvaliteten men Th2 är utanför spelet och ställningen är skör, till exempel 30.cxb5 Lb7 eller 30.f4 bxc4.

**30.Sxb5 Lxb5 31.Dxb5**

På 31.cxb5 följer 31. - Txd5 och tornen hotar att sätta in sig avgörande på d3 och f3.

**31. - Dc2**

Avgörande. Det är slut i alla varianter, till exempel 32.Le3 Dd1+ 33.Kg2 Df3+ 34.Kg1 Txe3 eller 32.Dd7+ Kg8 33.Dxd6 Dd1+ 34.Kg2 Dxd2 (täcker h6) 35.Dxe5 Dxf2+ 36.Kh1 Df1 matt.

**32.La5 Te2 33.Dd7+ Kh8 34.Tg2**

På 34.Dxd6 följer 34. - Db1+ 35.Kg2 Texf2+ 36.Kg3 T2f3+ 37.Kh4 Dh7+ 38.Kg5 Tg8+.

**34. - Texf2 35.uppg.**

Det blir matt efter 35.Txf2 Dxf2+ 36.Kh1 Df1+ 37.Kh2 De2+ 38.Kg3 Df2 (38.Kg1 Tf1) eller 35.Lc3+ Dxc3 36.Txf2 De1+ 37.Tf1 Dg3+ 38.Kh1 Txf1.

(Kommentarer av Mats Hylén)

## SM-miniatyr

Spelöppningskatastrofer inträffar under stundom även i korr. Här följer ett bestickande exempel från SM 1991. Vi serveras en mustig soppa från det franska köket.

Parti 2169

Matti Svenn

Johnny Becker

Franskt (C 18, 4/22)

**1.e4 e6 2.d4 d5 3.Sc3 Lb4 4.e5 c5 5.a3 Lxc3+ 6.bxc3 Dc7 7.Dg4 f6 8.Lb5+ Kf8 9.Sf3**

Ett vågat drag. Vit måste vara klar över konsekvenserna, det vill säga beredd att offra material, till exempel så här: 9. - a6 10.Ld3 cxd4 11.0-0 dxc3 12.a4 f5 13.La3+ Se7 14.Dh5 Sc6 15.g4 Dd8 16.gxf5 exf5 17.e6 som i partiet Kindermann-Mohr (Informator 48). Men vit måste också vara klar över vart löparen på b5 tar vägen efter 9. - c4 och 9. - Da5.

**9. - c4**

9. - Da5 10.Tb1 Dxc3+ 11.Ld2 Dxc2 12.Tc1 och 9. - f5 10.Dh5 g6 11.Dh4 c4 12.a4 a6 13.La3+ Kg7 14.Le8 är också lovande för vit. Partidraget ser obehagligt ut men allt verkar stämma för vit.

**10.a4 a6**

Eller 10. - f5 11.La3+ Se7 12.Dh5 g6 13.Dh6+ Kg8 14.Sg5 Dd8 15.a5 och vit står bra.

**11.La3+ Kf7?**

Tvunget var 11. - Se7 12.Ld6 Dd8 13.exf6 gxf6 14.Df4 och efter till exempel 14. - Kg7 15.Lxb8 axb5 16.Lc7 Sg6 17.Dg3 De7 18.a5 har vit fördel.

**12.Sg5+ uppg.**

Det blir matt efter mellanschacken 12. - fxe5 13.Dh5+! g6 14.Df3+ Kg7 15.Lf8. (Kommentarer av Matti Svenn)

### Division 1:

## Fyra om budet

**O**m inte förr så är det väl nu dags att reda ut vad bokstäver och siffror i klubbnamnet AK-77 står för. Laget är nämligen i högsta grad inblandat i tättstriden i division I. Det handlar om en idrottsförening med namnet Athene, där schack är en av flera sektioner, och den har sin verksamhet i stadsdelen Kortedala i Göteborg. Athene-Kortedala bildades 1977. Så var det med det.

Vid andra bordet har AK-77 ensäkerpoängplockare i Ingemar Tibell. I partiet mot Per Vernersson visar han de kvalitéer som gör en bra korrspelare. Han förivrar sig inte utan spelar ytterst omsorgsfullt och konsekvent. Det är ett förtjusande parti.

Parti 2170

Ingemar Tibell, AK-77

Per Vernersson, Linköpings ASS

Sicilianskt (B 85, 27/158)

**1.e4 c5 2.Sf3 e6 3.d4 cxd4 4.Sxd4 Sc6 5.Sc3 Dc7 6.Le2 a6 7.Le3 Sf6 8.0-0 Le7 9.f4 d6 10.De1 0-0 11.Dg3 Sxd4 12.Lxd4 b5 13.Kh1 Lb7 14.e5 dxe5**

Alternativet 14. - Se8 ger en trång ställning. Vit får både terräng och initiativ efter 15.Ld3 Td8 16.Dh3 g6 17.Tae1 med den tematiska idén Te3 och hotet exd6 följt av Dxd7+.

**15.Lxe5 Dc5 16.Ld3 g6**

Via dragföljden 13.e5 dxe5 14.Lxe5 Dc5+ 15.Kh1 Lb7 16.Ld3 g6 har ställningen uppkommit i åtminstone två tidigare partier. Reshevsky-Browne, Lone Pine 1977, fortsatte 17.Tae1 b4

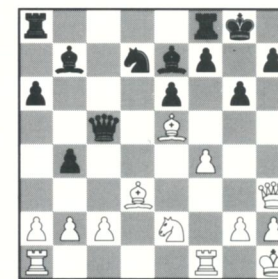
18.Sd1 Sh5 19.Dh3 f6 20.Dxe6+ Tf7 21.Lc4 Tf8 22.Lb8 Kh8. I partiet Drvota-Banas, Devcin 1977, följde 17.a3 Tfd8 18.Tae1 Dc6 19.Te2 Sh5 20.Dh3 f5.

Inget av dessa exempel är uppmuntrande för vit, vilket kan ha bidragit till att varianten är en smula bortglömd.

**17.Dh3**

Måhända ett nytt drag. Damen byter linje eftersom trycket mot g7 lättat för stunden medan fältet h6 försvagats. I förbifarten evakueras g3 åt springaren. Olika offermotiv framträder också på g6 och e6 vilket omöjliggör Sd7...

**17. - b4 18.Se2 Sd7?**



Först 18. - Tad8 med samma idé, det vill säga Sd7 (i något läge Se8) jämte Lf6 och avbyte av Le5, gav goda chanser till utjämning. Svart hade förutsett vits svarsdrag men missbedömt konsekvenserna, vilket kostar bonde och sedermera även kungarika.

**19.Lxg6! Lxg2+**

Lag-SM 1990 div 1	1	2	3	4	5	6	7	8	9	Σ	rest
1 SK Rockaden .. Umeå	****	1½·0	11½0	1·11	½··0	111½	1·10	111·	½110	18½	+6
2 Linköpings ASS ....	0½·1	****	·111	1½½½	101½	½111	½½1½	11½1	001½	20½	+2
3 Tibro SK I .....	00½1	·000	****	100·	1½0	½10·	·½½½	1·½½	0010	10	+6
4 SK City .....	0·00	0½½½	011·	****	000·	0½½½	·½1½	0·½1	½0½0	9½	+5
5 AK 77 .....	½··1	010½	0½1·	111·	****	½111	½11½	111½	0110	19½	+4
6 Vällingby SS .....	000½	½000	½01·	1½½½	½000	****	1½½½	½·00	½000	9	+2
7 Schack 47 .....	0·01	½½0½	·½½½	·½0½	½00½	0½½½	****	0·11	0·½0	10	+5
8 SK Örnen .....	000·	00½0	0·½½	1·½0	000½	½·11	1·00	****	0010	8	+5
9 SK Rockaden . Sthlm	½001	110½	1101	½1½1	1001	½111	1·½1	1101	****	21	+1

19. - fxg6 20.Dxe6+ Tf7 21.Dxd7 Lf6 22.Dd4 Dxc2 23.Lxf6 Dxe2 24.Tf2 är inte bättre.  
**20.Kxg2 Dc6+ 21.Kg3! fxg6 22.Sd4 Db6 23.Dxe6+**

Men inte 23.Sxe6? Sxe5! 24.Sxf8 De3+.

**23. - Dxe6 24.Sxe6 Tf8 25.Tad1!**

En läcker tempovinst som indirekt gararderar c-bonden: 25. - Sxe5 26.fxe5 Txc2? 27.Td7 Te8 (27. - Lf8 28.Tff7) 28.Txe7! Txe7 29.Tf8 matt!

**25. - Ta7 26.Td2 Sc5**

26. - Sf6 behåller fler pjäser kvar på brädet vilket kanske var att föredra.

**27.Sxc5 Txc5 28.Ld4 Td5 29.Tfd1 Tb7 30.c4 bxc3 31.Lxc3 Txd2 32.Txd2**

Vit har förstas vinstchanserna på sin sida i detta slutspel, men helt lätt är det inte. Fribonden på b-linjen är vits främsta resurs, medan f- och h-bonden är ömtåliga och kan visa sig värdelösa i ett tornslutspel. På vits önskelista står närmast att:

- centralisera kungen och försöka trycka på a-bonden med tornet.

- gärna byta av den sköra f-bonden och på köpet försvaga svarts kungsflygelduo.

- undvika pjäsavbyten tills vidare, då i första hand av löparna.

Svart å sin sida väljer att avvakta. Med facit i hand är den planen lätt att kritisera men att föreslå ett verksamt försvar är svårare.

**32. - Kf7 33.b3**

33.Kf3 eller 33.Td5 verkar naturligare men vit fruktade i bägge fallen 33. - Lf6, till exempel 33.Kf3 Lf6 34.Lxf6 Kxf6 35.b3 Tc7! 36.Td6+ Kf5 37.Txa6 Tc3+ vilket ger svart aktivitet och obehagliga motchanser på kungsflygeln.

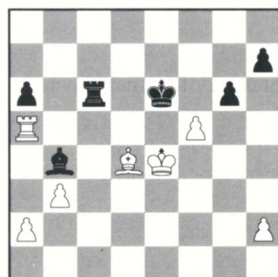
Eller 33.Td5 Lf6 34.Lxf6 Kxf6 35.b3 Tc7! 36.Ta5 Tc3+ likaledes med motspel.

Med partidraget tjänar vit ett viktigt tempo om tornslutspelet skulle uppkomma. 33.b3 har dock olägenheten att svart kan (och kanske borde) irritera med 33. - Tc7 eller 34. - Tc7.

**33. - Ke6 34.Kf3 Ld6 35.Td4 Lc5**

Men inte 35. - Tc7? 36.Txd6+!. Mer väntat var 35. - Tb5 med idén att attackera f- eller h-bonden längs femte raden.

**36.Ta4 Tb6 37.Ke4 Le7 38.Ld4 Tc6 39.Ta5 Lb4 40.f5+!**



Vit har i få drag uppnått sina mål och ställningen kan betecknas som vunnna. Om nu 40. - gxf5+ 41.Txf5 Tc2 så 42.Tf2. I det följande samarbetar vits pjäser idealiskt och kombinerar avancemang av b-bonden med kungsangrepp.

**40. - Kf7 41.Td5**

Med viss centrumdominans... Svart hamnar på sträckbänken om han försöker kontra med 41. - Tc2, till exempel 42.Td7+ Ke8 43.Txh7 gxf5+ 44.Kxf5 Txa2 45.Ke6 Te2+ 46.Le5 a5 47.h4 Te3 48.h5 Txb3 49.Tb7 Td3 50.h6 osv.

**41. - gxf5+**

Detta avbyte gynnar vit men att finna bra drag för svart är ett dilemma. Kanske kunde 40. - Ke8 ha prövats.

**42.Txf5+ Kg6**

Nu hamnar kungen offside men på 42. - Ke6 kommer ju 43.Th5.

**43.Tf2 Kg5 44.Lb2 h5 45.a3 Le7 46.b4 Kg4**

46. - Lxb4 47.axb4 Tc4+ 48.Ld4 Txb4 49.Ta2 och vit vinner så småningom.

**47.Le5!**

Och om nu 47. - Lxb4 så 48.Tg2+! Kh4 49.axb4 Tc4+ 50.Kf5 Txb4 51.Tg3! Tb5 52.Ke6 Tb6+ 53.Kf7 Tb7+ 54.Kg6 Tb6+ 55.Lf6+.

Svarts nästa drag påskyndar utgången.

**47. - h4? 48.h3+!**

Återigen mathot, denna gång på h2 (48. - Kxh3 49.Kf5).

**48. - Kg5 49.Tf7 uppg.**

Efter en sista kraftansträngning av matchhjälten (löparen) i varianten 49. - Ld8 (49. - Lxb4 50.Tg7+ Kh6 51.axb4 Tc4+ 52.Kf5 Txb4 53.Tg8 Tb7 54.Th8+ Th7 55.Txh7+ Kxh7 56.Kg5) 50.Tg7+ Tg6 (50. - Kh6 51.Kf5 Tc2 52.Tg8 Tf2+ 53.Lf4+) 51.a4 Tg7 52.Lxg7 Kg6 53.Ld4 Kf7 54.b5 axb5 55.axb5 Ke6 56.b6 Kd6 57.b7 Kc7 58.Lb6+! är kampen över.

(Kommentarer av Ingemar Tibell)

Vid tredje bordet sitter klubbens mest kände närshackspelare, Ari Ziegler. Med hjälp av följande parti fick han chansen att berika sin spelöppningsrepertoar. I sådana fall är korrshacket en oöverträffad spelform.

Parti 2171

Ulf Jansson, Schack 47 Mariestad

Ari Ziegler, AK-77

**1.c4 c5 2.Sc3 Sf6 3.g3 g6 4.Sf3 d5 5.cxd5 Sxd5** Jag har spelat en del Tarrasch de två senaste åren. Semi-Tarrasch har däremot inte tillhört min repertoar. Ett korparti ger mig möjligheten att lära mig lite om det.

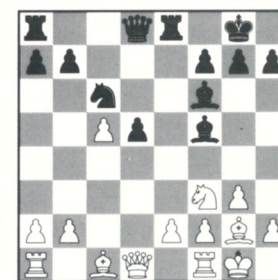
**6.Lg2 Le7 7.0-0 Sc6 8.d4 0-0 9.Tb1**

Det var nog det drag jag var oroligast för. Om man läser Watsons *Symmetrical English* noga ger 9.Tb1 vit bättre ställningar än andra drag.

**9. - Lf6 10.Sxd5 exd5!**

10. - Dxd5 har spelats tidigare: 11.dxc5 Dxc5 12.Da4 Ld7 (12. - e5!?) 13.Le3 De7 (13. - Da5!?) 14.De4 (14.b4, Ribli) 14. - Tac8 15.b4 b6 16.Ld2 och vit står lite bättre. Planen är b5 och Lb4 (Suba-Petursson, Thessaloniki 1984). Nej tack! Det där var inget för mig. Jag ville ju spela "halv-Tarrasch".

**11.dxc5 Lf5 12.Ta1 Te8 N**



12. - Le4 finns i Encyklopedin: 13.Se1 Te8 med kompensation för bonden. Vit fortsätter antagligen med 14.Sd3 och i längden kan svart inte hindra att Lc1 utvecklas, något som jag inte ville tillåta. Partiet går i princip ut på att i varje läge göra det dåligt för vit att utveckla löparen.

**13.Se1**

Alternativen såg i mina ögon inte så lockande ut: 13.Db3 Sa5 14.Db4 Txe2 15.Td1 Te7 är okej för svart. Efter 13.a3 a5 14.Db3? a4 15.Dxb7 Sa5 16.Db5 Sb3 17.Ta2 Lb1 har svart avgörande fördel.

**13. - Lg4 14.Lf3**

Om 14.f3 så 14. - Lf5 och nu:

a) 15.Sd3 Ld4+ 16.Kh1 Da5 och svart står tillfredsställande. På 17.Sd3 följer 17. - Da6.  
b) 15.e3 och nu ska jag till a5. Men med vilken pjäs? Jag hade planerat 15. - Da5 16.Dxd5 Le6 17.Dd2 Dxc5 och svart står helt okej. 15. - Sa5 hade jag däremot inte funderat på. Det planerar det svårparerade 16. - Sc4 med tryck på både b2 och e3, till exempel 16.Sd3 Sc4 17.Te1 Da5! eller 16.f4 Le4 (En kuriositet i sammanhanget är 16. - Sc4 17.Lxd5? Le4!, en ovanlig spik!) 17.Lxe4 Txe4 18.Sd3 Sc4 19.Te1 d4 och svart har kommandot.

Om min motståndare hade dragit tillbaka

springaren (14.Sf3) hade han haft mycket litet att hoppas på efter exempelvis 14. - De7.

**14. - Lh3 15.Lg2**

På 15.Sg2?! följer 15. - Sd4.

**15. - Lg4 16.Lf3**

Det kom lite överraskande. Vit är nöjd med remi efter ett fåtal drag i ett korparti! I mina papper hade jag bara skrivit 16.Lf3 Lh3 =. Efter en genomgång av mina lagkamraters prognoser beslöt jag mig för att spela vidare.

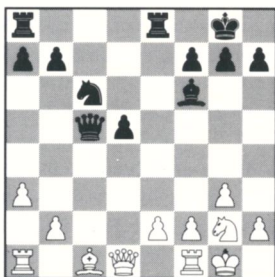
**16. - Lh3 17.Lg2 Lxg2 18.Sxg2**

Efter 18.Kxg2De7 19.Dxd5Dxe2 bör svart ha bra kompensation för bonden.

**18. - De7 19.a3**

Här tycker jag att vit ger upp kampen om centrum för lätt. 19.Dxd5 Tad8 20.Dc4 Dxe2 21.Dxe2 Txe2 22.Sf4 Tc2. Det var anledningen till att jag spelade vidare. Jag hade inget att riskera.

**19. - Dxc5**



Nu står svart något bättre.

**20.Ta2**

Inte så dumt. Löparen kan utvecklas, tornet kan gardera e2.

**20. - Tad8**

Om svarts spel ska förstärkas någonstans i det här partiet, så är det nog här. Men det är svårt att ge ett alternativ.

**21.b3**

För tidigt, bättre vore 21.Sf4.

**21. - Db5**

Starkt. Idén är 22. - Sa5 23.b4 Sc4.

**22.Sf4 Sa5 23.b4 Sc4**

Löparen är fortfarande vits sorgebarn.

**24.Db3**

Dumt. Svart tillåts bara öka pressen. 24.Dd3

eller 24.Sd3 vore bättre.

**24. - a5**

Nu kastade Ulf Jansson in handduken och lät Bengt Frånberg ta över.

**25.Tc2 Tc8!**

Svart får inte ha bråttom. Nu ska e-tornet till d8 och först därefter går jag på med b-bonden.

**26.Dd3? Da4 27.uppg.**

Det var i mitt tycke lite tidigt men förståeligt. Att ta över lite sämre ställningar är nog inte det roligaste. Nu ryker kvaliteten.

(Kommentarer av Ari Ziegler)

Det är fyra klubbar som gör upp om lagmästerskapet: AK-77, Linköpings ASS samt SK Rockaden från Umeå respektive Stockholm. Om vi gör det fullständigt ogrundade tankeexperimentet att de alla tar femtio vinstprocent på sina resterande partier, så har vi fyra klubbar på samma slutpoäng. Det säger i alla fall något om hur jämnt det är i toppen.

Umeå finns alltså med i kampen om förstaplatsen. Vid första bordet har Mats Lindgren spelat färdigt och med sju poäng av åtta möjliga kan han med gott mod lämna över avgörandet till sina lagkamrater. Lindgren är speciellt nöjd med följande vinstparti om vilket han bland annat skriver: "Kanske har öppningen teoretiskt värde. Vits strategi är att först ta bort allt svart motspel på damflygeln och därefter koncentrera sig på svarts svagheter på andra flygeln, speciellt punkten f6."

Parti 2172

Mats Lindgren, SK Rockaden Umeå

Ingvar Carlsson, Linköpings ASS

Franskt (C 12, 19/121)

**1.e4 e6 2.d4 d5 3.Sc3 Sf6 4.Lg5 Lb4 5.e5 h6**

**6.Ld2 Lxc3 7.bxc3 Se4 8.Dg4 g6 9.Ld3 Sxd2**

**10.Kxd2 c5 11.Sf3**

Mer exakt än 11.Df4 som ger svart möjligheten att spela Sd7, Dc7 med planen f5 och vits dam hänger. Om nu 11. - Sd7 så får svart vara beredd på offer på g6 förr eller senare.

**11. - Sc6 12.Df4 cxd4 13.cxd4 Ld7**

Om 13. - Da5+ så 14.c3 b6 15.a4 La6 16.Lb5!, till exempel 16. - Lxb5 17.axb5 Dxb5 18.Thb1.

**14.Df6 Da5+ 15.c3 Tg8 16.Thb1! b6**

Eller 16. - Tc8 17.Txb7 Sxd4 18.Sxd4 Dxc3+ 19.Ke3 Dxa1 (19. - Tc4 20.Tb8+) 20.Txd7 De1+ 21.Kf3 Dd1+ 22.Kg3 Dxd3+ 23.f3 och svart blir matt.

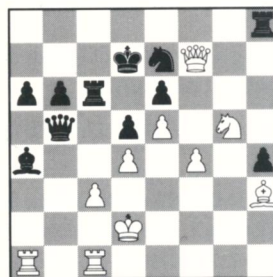
**17.a4 a6 18.h4 Tc8 19.Tc1**

Standardkombinationen 19. - Sxd4 hotade.

**19. - Se7 20.g4 Lxa4 21.h5 gxh5 22.g5! hxg5**

**23.Sxg5 Kd7 24.f4 Tc6 25.Dxf7 h4 26.Lf1 Th8**

**27.Lh3 Db5**



Efter att svarts dam har varit åskådare ger hon sig ut på planen igen, men...

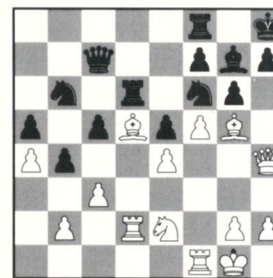
**28.Tcb1 Dc4 29.Ta3 Lb5 30.Lf1 Dxf1 31.Txf1 Lxf1 32.Ta1 Lb5 33.Sh7 Tc7 34.Sf8+ Kc8 35.Sxe6 Td7 36.Sf8 Tc7 37.f5**

Tro det eller ej, men inte förrän nu är framstötten f5 på sin plats.

**37. - h3 38.Se6 Td7 39.f6 Sc6 40.Dg6 uppg.**

(Kommentarer av Mats Lindgren)

I följande partiställning är Mats Lindgren som vit vid draget mot Bengt Hägglund, SK Örnen. Vit drar och vinner.



**1.Lxf7! Txd2**

1. - Txf7 2.Txd6 Dxd6 3.fxg6 osv.

**2.fxg6 Txf7 3.gxf7 Txe2**

Eller 3. - Dxf7 4.Lxf6.

**4.Lxf6 Dxf7 5.Lxe5!**

Efter 5.Lxg7+ Dxg7 6.Dd8+ Dg8 7.Tf8 har svart evig schack med 7. - Txg2+. Med textdraget möjliggörs en vit kungsvandring till f4!

**5. - De8 6.Lxg7+ Kxg7 7.Dg4+ Dg6 8.Dxe2 uppg.**

(Kommentarer av Mats Lindgren)

Att SK Rockaden från Stockholm ligger bra till är inte minst Jonas Sandboms förtjänst. Han har byggt upp ett imponerande staket av ettor vid fjärde bordet. Här bjuder Jonas in till sicilianska eskapader. Det blev en klämmig avslutning.

Parti 2173

Stefan Johansson, Tibro SK

Jonas Sandbom, SK Rockaden Sthlm

Sicilianskt (B 83, 4/22,5)

**1.e4 c5 2.Sf3 e6 3.Sc3 Sc6 4.Le2 Sf6 5.0-0 Le7 6.d4 cxd4 7.Sxd4 d6**

Efter dragomkastning har vi kommit in i en slags Scheveningenuppställning.

**8.Kh1 0-0 9.Sb3?!**

Ett drag som jag inte förstår. Jag har sett det spelas i liknande ställningar, men då för att förhindra att svart spelar Sxd4 följt av Lc6.

**9. - a6 10.f4 Dc7 11.Lf3**

Den här ställningen är omnämnd i *Sicilian: ...e6 and ...d6 Systems* av Kasparov och Nikitin, med skillnaden att Sb3 där kom i elfte draget. I boken står att 11.Sb3 är för långsamt

och där rekommenderas 11. - Td8 med fortsättningen 12.g4 d5! 13.e5 Se4 14.Lxe4 dxe4

15.De2 b6 med utmärkt motspel för svart.

**11. - Td8 12.Le3 b5 13.a3 Lb7 14.De2 Tac8 15.Tad1**

Här bestämmer jag mig för en plan som bygger på att springaren förs från f6 till c4 och löparen ställs eventuellt på f6.

**15. - Sd7 16.Td2!?**

När draget anlände tyckte jag spontant att det var dåligt eftersom vit efter 16. - Sb6 är mer eller mindre tvungen att ge upp löparparet med

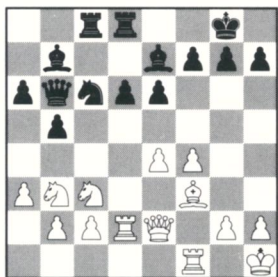
17.Lxb6. Därför skickade jag i väg ett drag





Jonas Sandbom, SK Rockaden Stockholm, är bäste poängplockare vid fjärde bordet i division 1.

utan att tänka mig tillräckligt för.  
16. - Sb6 17.Lxb6 Dxb6



18.Sd5!

Det draget hade jag missat. Jag kan inte förstå

att jag var så blåögd att jag inte genomsådde det efter 16.Td2. Om draget är bra är en annan fråga...

18. - exd5 19.exd5 Sa5!

Efter alternativet 19. - Lf6 20.dxc6 Lxc6 21. Lxc6 Dxc6 22.c3 är det ungefär lika spel, även om jag föredrar vits ställning.

20.Dxe7

Givetvis inte 20.Sxa5 Dxa5 21.Dxe7 Dxd22. Dxb7 och svart bör vinna.

20. - Te8 21.Dh4 Sc4 22.Te2 Txe2 23.Lxe2 Sxb2 24.Lf3 Te8

Det är naturligtvis mycket dåligt att slå på c2. Efter Le4 står vit på vinst.

25.f5 Dd8

Ett svårt val, men efter 25. - f6 26.Sd4 blir det snart besök av en springare på e6, och efter 25. - Sc4 26.f6 Dd8 27.Le4 hade jag fått stora problem.

26.Dxd8

En annan möjlighet är 26.Dd4, som jag eventuellt hade besvarat med 26. - Df6.

26. - Txd8 27.Te1 Sc4!

Även 27. - Kf8 är bra.

28.Te7 Lc8 29.Sd4! Ld7!

Efter 29. - Sxa3 30.Sc6 Tf8 31.Tc7 (hotar Txc8) 31. - Kh8 32.Se7 vinner vit pjäs.

30.g4

På 30.Sc6 följer 30. - Te8 med klar fördel för svart.

30. - Kf8!

Om svart försöker vinna material med 30. - Se5 (hotar Kf8), uppkommer en ungefär lika ställning efter 31.Sc6! Kf8 (31. - Lxc6 32.dxc6 Sxf3 33.c7 Tc8) 32.Txe5 (32.Txf7+ Sxf7) 32. - Lxc6 osv.

31.Te1 Te8! 32.Ta1 Te3 33.a4 bxa4 34.Kg2 Se5! 35.Kf2 Sxg4+ 36.Lxg4 Te4 37.c3?

Här borde vit ha spelat 37.Se6+ fxe6 38.Lf3 Tc4 39.fxe6 Txc2 40.Kg3 Lb5 även om svart bör vinna.

37. - Txg4 38.Kf3 Th4 39.Kg3 Te4 40.Kf3 Te8 41.Sc6? Tc8! 42.Txa4? Txc6!

Nu kunde det ha blivit ett bondeslutspel med två merbönder för svart.

43.uppg.

(Kommentarer av Jonas Sandbom)

## Division 2:

## Burgsvik till ettan

## Av KNUT CARLQVIST

**B**urgsviks Schackklubb från Gotlands sydspets hade naturligtvis som mål att vinna sin division i Lag-SM. Två mästarclassare (Lars Åström och Knut Carlqvist), en finalist i Svenska Cupen (Lasse Linusson) och så junioren Björn Andersson (numera med Elo-rating 2210) borde räcka en bit. Men vi visste att Solheden från Trelleborg skulle bli en tuff nöt, liksom Rödeby. Sedan visade sig SS Gambit från Norrtälje bli värsta konkurrenten.

Björn gjorde sinkorredebut i Lag-SM. Han är bara 20 år och har en utpräglad taktisk spelstil. I närschack tar han gärna två smällar för att ge en - men en avgörande. I korr fungerar det inte. Mot såväl Rödebys Stig Friström som Kristianstads Sven Folkunger var han uträknad efter 20 drag. Björn producerade pärlband av svindlande vackra vinstvägar och var ständigt lika förvånad över att hans motståndare inte valde dem. Men han lärde sig.

Parti 2174

Björn Andersson, Burgsviks SK

Erik Andersson, Solhedens SK

Skotsk gambit (C 44, 15/85)

1.e4 e5 2.Sf3 Sc6 3.d4 exd4 4.Lc4 Lc5 5.c3 d3 6.b4 Lb6 7.Db3 De7 8.0-0 d6 9.a4 a6 10.a5 La7 11.b5 axb5 12.Dxb5N

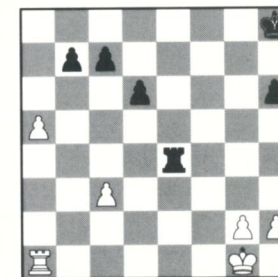
Encyklopedin anger 12.Lxb5 med bättre spel

för vit. Men Björn misstänkte att det låg något lur bakom valet av den suspekta varianten 5. - d3. Vanligen går svart över i Möller med 5. - Sf6.

12. - Lb6!?

På denna märkliga plats och i slag blir löparen stående i tretton drag. Det här måste vara vunnet, sade Björn. Men det är inte så säkert. 13.e5! Dd8 14.Sg5 Sh6 15.e6! 0-0 16.exf7+ Kh8 17.Lxd3 Ld7 18.Lxh7 Se5 19.De2 Sexf7 20.Sxf7+ Txf7 21.Lg6 Tf8 22.Le4 De7 23.Dd3 Lc6 24.Sd2 Txf2!

En blixtrande kontrung. Senhösten 1990 var kärv för Björn. Poängen med kombinationen uppenbarar sig efter 27.Lxc6 De1+ 28.Kf3 Tf8+ och vit blir matt. Alla pjäser utom ett par torn försvinner nu från brädet. Det luktar remi. 25.Txf2 Lxf2+ 26.Kxf2 Te8 27.Kg1 Lxe4 28.Sxe4 Dxe4 29.Dxe4 Txe4 30.Lxh6 gxh6



Dagen före julafton dyker Björn upp igen. Vinst, säger han. Remi, säger jag. Vinst, säger han. Och min själ, har han inte tröskat igenom

Lag-SM 1990 div 2	1	2	3	4	5	6	7	8	9	Σ	rest
1 Solhedens SK	****	½110	1110	½1½0	01½0	·½½0	1111	1111	0½11	20½	+1
2 Kristallens SK	½001	****	1·00	0000	0100	½00½	1011	1011	000½	11	+1
3 Jönköpings SS	0001	0·11	****	½10·	½½½0	000·	1111	·111	·011	15	+5
4 SS Gambit	½0½1	1111	½01·	****	·100	0000	1½11	1111	1111	20	+2
5 Rödeby SK	10½1	1011	½½½1	·011	****	·001	1111	0111	½0½1	20	+2
6 Burgsvik SK #1	·½½1	½11½	111·	1111	·110	****	1111	1111	1½10	24½	+3
7 Tibro SK II	0000	0100	0000	00½0	0000	0000	****	·011	½½00	4½	+1
8 Bollmora SK	0000	0100	·000	0000	1000	0000	·100	****	·½00	3½	+3
9 Kristianstad SK	1½00	111½	·100	0000	½1½0	0½01	½½11	·½11	****	15	+2

varenda aspekt av ställningen!

**31.Tb1! Ta4 32.Txb7 Txa5 33.Txc7 d5 34.Kf2 Ta2+ 35.Kf3 Tc2 36.h4! d4 37.c4 d3 38.g3! Tc3 39.Ke3 d2+ 40.Kxd2 Tvg3 41.c5 Tg6 42.Kd3 Kg8 43.h5 Te6 44.Kc4 uppg.**

Ett notoriskt orosmoment i laget är tredje bordet. Linusson, mest känd för att i fjol ha nitat Lennart Rydholm med b4-gambiten i franskt, vill helst förbättra teorin före drag åtta. Han trivs i trask där tredragmatterna simmar runt som alligatorer. Får han chansen att offra damen, så gör han det. Hur han lyckades skrapa ihop 7½/8 är en gåta. Kanske berodde det på att han mötte en själsfrände som hann presentera sin TN redan i femte draget. Partiet med Linussons kommentarer:

Parti 2175

Lasse Linusson, Burgsviks SK

Kjell Pettersson, SS Gambit

Jänischgambit (C 63, 7/33)

**1.e4 e5 2.Sf3 Sc6 3.Lb5 f5 4.Sc3 Lb4 5.exf5 Sge7**

Jänisch spelas en del, men det här hade jag aldrig sett. I en broschyr av Florian från 1970 anges en herr Ljublinskij som uppfinnare av Lb4, men där finns blott fortsättningarna 5. - Lxc3 och 5. - Sf6, som båda ger vit fördel. Kjell påstår sig ha hittat förstärkningar, men å andra sidan tänker jag rockera långt nästa gång, som Åström gjorde på förstabordet.

**6.f6 gxf6 7.d4 exd4 8.Sxd4 0-0 9.0-0 d5 10.Lh6 Tf7 11.Le2 Sxd4 12.Dxd4 c5 13.Df4 Lf5 14.Sb5 c4 15.b3 Lxc2 16.bxc4 a6 17.Sd4 Lg6 18.Tad1 Ld6 19.Dd2 Le5**

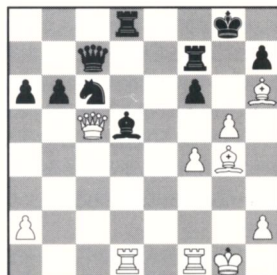
Hit gick det på räls. Men svarts position är

segare än man tror, så jag måste spela aktivt. Nästa drag stoppar Sf5.

**20.g4! Dc7 21.f4 Lxd4+ 22.Dxd4 Le4 23.cxd5 Lxd5 24.g5 Td8 25.Lg4 Sc6**

Trögt. Enda sättet att komma igenom ser ut att vara damoffret. Alltså tar vi bort fältet b6 för svart.

**26.Dc5 b6**



**27.Dxd5! Txd5 28.Txd5 f5 29.Lh5 Td7**

Efter partiet föreslog Kjell 29. - Se7 30.Te5 Sg6 31.Te8+ Tf8 med avbyten. Men visst kan jag väl fortsätta som i partiet med Te1, springarflytt och dubblering på d-linjen?

**30.Te1 Te7 31.Ted1 Dc8 32.Lf3 Te8 33.Kg2 Sd8 34.Td6 Se6 35.Lc6 Te7 36.Kf3 Dc7 37.h4 b5 38.h5 Db6**

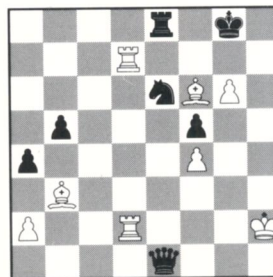
Jag hoppades att Kjell skulle dra 38. - Sxf4 på vilket jag inte hade tänkt att slå med kungen, utan 39.Td8+ Kf7 40.T1d6 Se6 41.Tf8+ Sxf8 42.Tf6+ Kg8 och så 43.Txf8 matt. Men han är alert.

**39.g6 hxg6 40.hxg6 Kh8! 41.T1d3 Db8 42.Kf2 Dc7**

Hur ska det här partiet vinnas? Jo, löparn ska till b3!

**43.Lf3! Te8 44.Td7 Dc5+ 45.Kg2 Tc8 46.Td2 Dc1 47.Ld1 Te8 48.Kh2 a5 49.Lb3 De1 50.Lg5!**  
Det draget missade svart. Efter 50. - Sxg5 blir han plattmatt.

**50. - a4 51.Lf6+ Kg8**



En knepig situation. Längre spårade jag i varianter som 52. Lxe6+ Dxe6 53.Le5 Db6 54. Tg7+ Kf8 55.Tg2 Txe5 56.Th7 Te7 57.Txe7 Kxe7 58.g7, men efter 58. - Dh6+ 59.Kg1 Dxf4 60.g8D Dc1+ har svart remischacker. Porten är trång. Men så småningom hittar jag det avgörande tempot:

**52.Tg2! De4 53.Lxe6+ uppg.**

Jag duckade för sista fällan, 53.Le5 axb3 54. Th7?? Dxc2+! 55.Kxc2 Sxf4+ 56.Lxf4? b2 och svart vinner. 53.Lxe6 avgör dock direkt. På 53. - Txe6 avgör 54.Td8+ Te8 55.Txe8+ Dxe8 56.Td2 och på 53. - Dxe6 54.Tg7+ Kf8 55.Th7 Dxf6 56.g7+ Kg8 57.Th8+ Kf7 58. Txe8.

(Kommentarer av Lasse Linusson)

Det var tredjebordets synpunkter. Själv spelar jag på andra och försöker sprida lugn och trygghet omkring mig. Det varar fram till dess jag sätter bort mig. Då går telefonräkningarna i höjden. Men efteråt ser allt så enkelt ut.

Parti 2176

Per Hultin, SS Gambit

Knut Carlqvist, Burgsviks SK

Slavisk damgambit (D18, 13/84)

**1.d4 d5 2.c4 c6 3.Sf3 Sf6 4.Sc3 dxc4 5.a4 Lf5 6.e3 e6 7.Lxc4 Lb4 8.0-0 Sbd7 9.Sh4 0-0**

Med en from förhoppning om att vit ska slå på

f5, vilket ger honom en Jönssonlöpare på c1. Djupare än så tänkte jag inte.

**10.f3 Lg6 11.Sxg6 hxg6 12.Dc2 Dc7 N**

Inledningen till en tvivelaktig plan. 12. - Da5 spelades av Smyslov mot Jusupov i Montpellier 1985, 12. - Tc8 är säkert också bra. Men Smyslov tvingades efter 13.Sa2 Le7 14.b4! tillbaka till c7 med damen, så varför inte Dc7 direkt? Sedan pang på med Db8 och b5.

**13.Td1 Tac8 14.e4 e5 15.Le3 a5 16.Tac1 Db8?! 17 d5!**

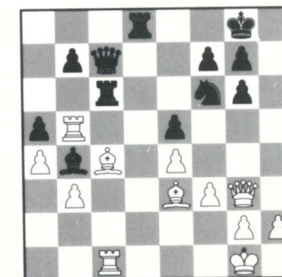
Naturligtvis. Jag såg framstötten, men Db8 hade blivit en fix idé så jag undersökte inte så noga. Det är lugnt, hälsade jag polarna. Men när kortet anlände insåg jag omedelbart fadäsen. Jag reviderade prognosen för mina åtta partier till 4,5/8, som mest 5. Anders Brissman hade just ertappat mig slumrande i treraderssystemet.

**17. - cxd5 18.Sxd5 Sxd5 19.Txd5 Sf6 20.Tb5?!**  
Ser starkt ut men släpper d-linjen. Jag hade räknat med 20.Td3 följt av tom dubblering och talrika bekymmer. Så än lever jag.

**20. - Tc6 21.Df2 Dc7 22.b3 Td8**

Hultin är ute efter a5-bonden, men kommer inte åt den. På 23.Lb6 följer 23. - Txb6 24.Txb6 Lc5 25.Lxf7+ Kxf7 26.Dxc5 Td1+ och svart vinner. Men, tänker han, det finns fler skraltiga bönder i vår Herres hage, till exempel den på e5. Men nu visar den slaviska formationen hömtänderna, dessutom på nyårsafton:

**23.Dg3?**



**23. - Td3!! 24 Txb4!?**

Efter fjorton dagar. Hultin spolade 24.Lxd3, som efter 24. - Txc1+ 25.Lf1 Lc5 26.Lxc5 Txc5 27.Txc5 Dxc5+ 28.Df2 Dxf2+ resulterar



Burgsviks segrande lag – från vänster: Björn Andersson, Knut Carlqvist och Lars Åström. På affischen urskiljer vi texten "I dag ramlade Linus av linjen" och därunder finns en bild på lagets fjärde man, Lasse Linusson.

i ett slutspel svag löpare mot stark springare. Han föredrar löparparet plus bonde mot torn och springare. "Enkel vinst", sade Åström. För Åström är nio av tio ställningar vunna. Men så enkelt är det inte.

24. - axb4 25.De1 Tc3 26.Txc3 bxc3 27.Dxc3 Sd7 28.a5 b5 29.axb6 Sxb6 30.Lxb6 Dxb6+ 31.Kf1 Dc5 32.Ke2 Kf8 33.De3 Dxe3+ 34.Kxe3 g5! 35.Kd3 Td6+ 36.Ld5 Ke7 37.b4 Ta6 38.b5 Ta1 39.b6 Tb1 40.b7 Kd6 41.Ke3 f5 42.Kd3 f4 Det är märkligt att slutspelet är vunnet för svart, trots vits framskjutna fribonde, men det beror på den svaga löparen. Den kan inte både hålla fribonden och bönderna på kungsflygeln.

43.Kc2 Tb6 44.Kc3 Kc7 45.Kc4 Tb2 46.Le6 Txb7! 47.uppg

Andra drag leder faktiskt till remi! Men nu hade Per uttömt alla försvarsmöjligheter och gav alltså upp. Och då var också den delade bordsvinsten klar, vilket satte press på Åström på första bordet, som inte ville vara sämre. Han lyckades t o m lura av Bernhards-son en bonde i jämn ställning. Förmodligen vinner han sitt bord, men han gick på en mina mot Tomislav Tosic, Solheden, ett parti som trots det lär sluta med remi. Men han hade kunnat vinna det.

Jag vaknade nämligen mitt i natten och kom på att Le8 följt av c5 skulle vara avgörande. I gryningen ringde jag Lars och frågade om han skickat svaret? Jodå. Synd, sade jag, jag har något bättre. Berätta det för katten, sade Lars. Men det gick ju bra ändå.

## Lag-SM 1990

Division 3:

# Åstorp segrade



Foto: Lars Grahn

Åstorps SS har säkrat segern i division 3. Här poserar laget på klassisk mark, Olympia i Helsingborg. Från vänster: Martin Hylén, Eric Nordin, Kennet Hansen och Tomas Tallinger.

Lag-SM 1990 div 3	1	2	3	4	5	6	7	Σ	rest
1 Vallentuna SK . . . . .	****	0½10	½½·½	01·½	1111	1101	010½	13	+2
2 Åstorps SS . . . . . #1	1½01	****	1½½½	½10½	1111	11½1	1101	17½	
3 Nynäshamns SK .. #2	½½·½	0½½½	****	11·½	1111	1101	1½½1	15½	+2
4 SK 33 Enköping . . . .	10·½	½01½	00·½	****	1½½	½0·	1101	10½	+4
5 Boden SK . . . . .	0000	0000	0000	0½0½	****	010·	0½00	2½	+1
6 Limhamns SK III . . . .	0010	00½0	0010	½1·	101·	****	00½·	6½	+4
7 Sollentuna SK . . . . .	101½	0010	0½½0	§010	1½11	11½·	****	11½	+1

## PORTRÄTT

# Stig Lundholm

I ett nära trettio år gammalt tidningsklipp meddelas att Stig Lundholm håller på att vinna en VM-semifinal i korr. Nyligen vann han en sådan. Det var förstås inte samma turnering. I stället handlar det om en spelare som behållit sin plats i korreliten genom decennierna.



Foto: Hans Svedbark

**H**ärförleden fick jag ett tidningsklipp från 60-talet i min hand. Det var en schackspalt ur Svenska Dagbladet. I en artikelserie kommenterade svenska elitspelare mästerstycken under vinjetten "Mitt bästa parti". Schackredaktören Bengt Hörberg svarade för en kort presentation av varje mästare.

Klippet i fråga handlade om Stig Lundholm. Under rubriken "Schackbegåvad svensk läkare slog Keres" tecknas ett porträtt av ett stormästarämne som satte den civila karriären i främsta rummet.

Lundholm lämnade sin födelsestad Luleå i mitten på 30-talet för att ägna sig åt läkarutbildning i Stockholm. Men studierna varvades med deltagande i starka turneringar. Bland flera framstående resultat kan nämnas den delade förstaplatsen med Folke Ekström i Wasa SKs nyårsturnering 1942-43 före bland andra Erik Lundin och Gösta Stoltz. Turneringen har av Lundin betecknats som en av de starkaste i Sverige dittills. Det kom över 1200 betalande åskådare till Stockholms schacksalonger!

Om man ska lyfta fram en höjdpunkt i Lundholms närschackkarriär, så får det bli SM i Lidköping 1944 då han blev Sverigemästare. I det slagna fältet fanns den utom tävlan deltagande Paul Keres. Lundholm besegrade honom i första ronden efter nio och en halv timmes hård kamp.

Is slutet på 40-talet tog arbetet som läkare helt överhanden. I två perioder tjänstgjorde han i Etiopien. Därefter har det varit mer korr än närschack. Men han är fortfarande verksam på det senare området, och så sent som i somras vann han överlägset en Mästargrupp vid SM i Helsingborg, 73 år gammal.

Lundholm är en i en trio som står med Sverigemästarerskap i både korr och närschack. De andra är Folke Ekström och Martin Johansson. Korrtiteln vann Lundholm 1948.

Genom åren har det mest blivit internationellt korrschack och just nu deltar han i en 3/4-final i VM XV. I vårt partiurval nedan ska vi först se tre partier från VM-semifinal XVI, som Lundholm vann.

Parti 2177  
C A Blanco  
Stig Lundholm  
Sicilianskt (B 81, 12/59)

1.e4 c5 2.Sf3 e6 3.d4 cxd4 4.Sxd4 Sf6 5.Sc3 d6 6.g4 h6 7.g5 hxg5 8.Lxg5 Sc6 9.h4 Db6 10.Sb3 Ld7 11.De2

Bättre är 11.Dd2 följt av Le2 för att hålla fältet c4 under uppsikt. I ett korparti P Smith-Lundholm, Lag-EM II 1983-84, följde efter dragomkastning 11.Lg2 Se5 12.De2 Tc8 13.0-0-0 Sc4 14.The1 a5 15.Td4 Sa3! 16.bxa3 Txc3 17.Dd2 Tc8 18.Dxa5 Dc6 19.Dd2 e5 20.Tb4 Dc7! med klar fördel för svart.

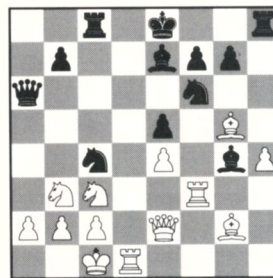
11. - Tc8 12.0-0-0 Le7 13.Lg2 Se5 14.Th3 Efter 14.f4 Sc4 15.e5 De3+ 16.Dxe3 Sxe3 17.exf6 gxf6 har svart fördel i slutspelet.

14. - Sc4 15.f4 a5!  
Svart har liksom i ovannämnda parti sparat ett tempo genom att undvika a7-a6.

16.Td4 a4 17.Sxa4  
Leder till kvalitetsförlust. Bättre var 17.Txc4 Txc4 18.Dxc4 axb3 19.axb3 men efter 19. - d5! 20.De2 dxe4 har svart fördel.

17. - Da6! 18.Sc3 e5 19.fxe5 dxe5 20.Td1 Lg4 Efter kvalitetsvinsten 20. - Lxh3 21.Lxh3 får vit motchanser.

21.Tf3



21. - La3!!

Bättre än 21. - Lxf3.

22.Txf6 Lxb2+ 23.Kb1 Lxe2 24.Txa6 Lxc3 25.Tad6 Lxd1 26.Txd1 Sa3+ 27.Kc1 f6 28.Lh3 Tc7 29.Le3 Ld4 30.uppg.

(Kommentarer av Stig Lundholm)

Efter dessa sicilianska svängar ska vi se hur Lundholm bekämpar Leningradvarianten i

Holländskt. Brilljant avlägsnar han motståndarens försvarslöpare på g7, och med ett elegant bondeoffer öppnar han kungsflygeln.

Parti 2178  
Stig Lundholm  
D Milicevic  
Holländskt (A 86, 10/49,5)

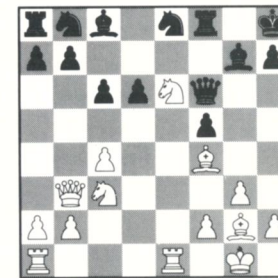
1.d4 f5 2.g3 g6 3.Lg2 Lg7 4.c4 Sf6 5.Sc3 0-0 6.Sh3 d6 7.d5 c6 8.0-0 e5 9.dxe6 Lxe6 10.Db3 De7 11.Sg5 Lc8

Bättre är 11. - Lf7 12.Sxf7 Txf7 13.Lf4 Sh5 14.Ld2, Lundholm-Palmo, 3/4-final VM XV 1989-90, eller 13. - Sa6 14.Tad1, Ree-Rakic, Maribo 1980, i båda fallen med viss fördel för vit.

12.e4! Kh8

På 12. - h6 följer 13.c5+ d5 (13. - Kh8 14.cxd6 Dd7 15.e5) 14.exd5 hxg5 15.dxc6+ Le6 16.Dxb7.

13.exf5 gxf5 14.Lf4 Se8 15.Tfe1 Df6 16.Se6!



Vit byter av svarts försvarslöpare. Visserligen får svart en fribonde på d5, men vit räknar med att kungangreppet ska slå igenom. På 16. - Lxe6 följer 17.Dxb7.

16. - Tg8 17.c5 d5 18.Sxg7 Dxc7 19.Le5 Sf6 20.Ld4 Sa6 21.Te2 Sc7 22.Tae1 Df8 23.a4 Tg4 24.f4 Tg7 25.Te3

Efter 25.Sd1 kan svart offra kvalitet med 25. - Se4. Efter 25.Te3 går inte 25. - Se4 på grund av 26.Sxe4 dxe4 27.Lxe4.

25. - h6 26.h3 Kh7 27.Kh2 Tf7 28.g4!

Ett bondeoffer som öppnar linjer på kungsflygeln. Svarts hämmade utveckling gör att han kommer att spela med ett torn mindre i den öppna kungsflygeln.

28. - fxcg4 29.Dc2+ Kg7 30.hxcg4 Lxc4 31.Lh3!  
h5 32.Lxc4 hxcg4 33.Kg2 Kg8 34.Th1 Sce8 35.  
Txe8 Dxe8

Om 35. - Txe8 så 36.Lxf6.

36.Dg6+ Tg7 37.Dxf6 Df7 38.Dxcg7+ uppg.  
(Kommentarer av Stig Lundholm)

Nästa parti handlar framför allt om ett  
mästerligt skött löparsluts spel. Metodiskt  
bygger Lundholm upp en ställning där mot-  
ståndarens bönder plötsligt förlorar fotfästet.

Parti 2179

G H Davies

Stig Lundholm

Richters spelöppning (D 01, 3/17)

1.d4 d5 2.Sc3 Sf6 3.Lg5 c5 4.Lxf6 gxf6 5.e4  
dxe4 6.dxc5 Da5 7.Dd5 a6 8.Lc4

Känt är ett parti Palatnik-Kuprejtzjik, Sovjet  
1974: 8.Dxe4 Sc6 9.0-0-0 f5 och svart står lite  
bättre.

8. - e6 9.Dxe4 Sc6 10.0-0-0 f5 11.De2 Lg7 12.  
Sd5 0-0 13.Sb6 Tb8 14.Sf3 Dxc5 15.De3 Sd4  
Svart måste få bort Sb6.

16.Txd4 Dxb6 17.Se5 Dc5 18.f4 b5 19.Le2 f6  
20.Sd3 Db6 21.Dg1 e5 22.Tb4 Td8 23.Tb3 Dd6  
24.Dc5 Lf8 25.Dxd6 Lxd6 26.Sb4 Lb7 27.Td1  
e4

Svart har en liten fördel i slutspelet genom den  
garderade fribonden.

28.g3 Kf8 29.a3 Tbc8 30.Sa2 Tc7 31.Kb1 Lc8  
32.Tc3 Tcd7 33.Sb4 Lb7 34.Sc6

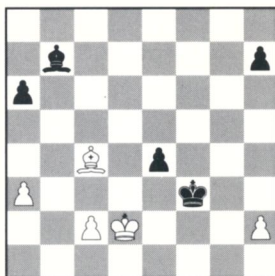
Även efter 34.Sd5 Lb8 35.Se3 Txd1+ 36.Lxd1  
Kf7 har svart ett något bättre spel.

34. - Tc8 35.Se5

En avbytesmanöver som berövar svart löpar-  
paret men upplöser hans dubbelbonde.

35. - fxe5 36.fxe5 Txc3 37.bxc3 Ke7 38.exd6+

Txd6 39.Txd6 Kxd6 40.Kc1 Ke5 41.Kd2 f4  
42.gxf4+ Kxf4 43.c4 bxc4 44.Lxc4 Kf3



Svart har fördel i löparslutspelet genom en  
aktiv kungsplacering, men med endast tre  
isolerade bönder på vardera sidan är risken  
stor att partiet mynnar ut i remi. Det gäller först  
att fördriva den vita löparen från diagonalen  
a6-f1.

45.Ke1 a5 46.Lb5 Ke3 47.c3 h6 48.Le2 Lc6  
49.La6 La4 50.Le2 Lb3 51.La6 La2 52.Le2 Lb1  
53.Lb5 Ld3 54.La4 Lc4 55.Lc2 Ld5 56.h4 Lc6  
57.Lb1 La4 58.Kf1 Lb3 59.Ke1 Kf3 60.Kf1 h5!  
61.Ke1 Ld5 62.Lc2 Kg3 63.La4 Kxh4 64.Kf2  
Kg4 65.Lb5 Kf4 66.c4 e3+ 67.Kf1 Lf3 68.c5 h4  
69.Ld7 Ke5! 70.uppg.

Vits c-bonde går också förlorad.

(Kommentarer av Stig Lundholm)

En seger i en VM-semifinal kvalificerar inte  
till spel i en VM-final. Däremellan kommer  
3/4-final, och det är i en sådan Lundholm just  
nu kämpar. Vi avslutar med ett parti från detta  
mellansteg. Beträktaren bjuds på ett rasande  
mattangrepp.

Parti 2180

Stig Lundholm

Heinrich Burger

Grünfeld (D 76, 5/21)

1.d4 Sf6 2.c4 g6 3.Sf3 Lg7 4.g3 0-0 5.Lg2 d5  
6.cxd5 Sxd5 7.0-0 Sb6 8.Sc3 Sc6 9.d5 Sa5  
10.Dc2 Sxd5

Det är bättre för svart att avböja bondeoffret  
och spela 10. - c6, till exempel 11.dxc6 Sxc6  
12.Td1 Lf5! 13.e4 Ld7 14.Lf4 Tc8 15.De2  
De8 16.h3 Le6 17.Sd5 Lxd5 18.exd5 Sb4 19.

Se1 Dd7 20.Dd2 och efter 20. - Sa6 togs partiet  
Tukmakov-Chalifman, Simferopol 1988, remi.  
I partiet Lundholm-Hamarat, VM XV 3/4-  
final, spelade svart mer aktivt 20. - Tc4 men  
även detta parti slutade remi.

11.Td1 c6 12.Se1!

Ett drag som introducerades i partiet Rolf  
Isaksson-Wennerström, korrlag-SM 1974,  
publicerat i Schacknytt nr 8/75.

12. - Lxc3

Eller 12. - De8 13.Lxd5 med fördel för vit,  
Sulava-Popovic, Jugoslavien 1990 (Informa-  
tor 50:466).

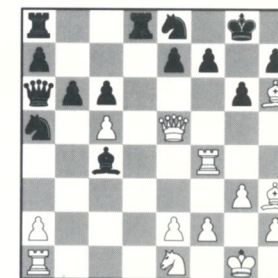
13.bxc3 Db6

I ovannämnda parti Isaksson-Wennerström  
följde 13. - Dc7 14.c4 Sf6 15.Dc3. I ett par  
partier har jag föredragit att spela 15.Lf4 e5  
16.Lg5.

14.c4 Sf6 15.c5 Da6

Damen blir hopplöst deplacerad och hinner  
inte försvara den svaga kungsflygeln.

16.Lh6 Te8 17.Dc3 Le6 18.Td4 Ted8 19.Tf4 Se8  
20.De5 Lc4 21.Lh3! b6



22.Le6! Lxe6 23.Dxe6 Sd6

Mattangreppet kan endast avvärjas genom  
pjäsoffer.

24.Dxe7 Db7 25.cxd6 Dxe7 26.dxe7 Td5 27.e4  
Td7 28.Lg5 c5 29.Sf3 Sc6 30.Tf6 Sxe7 31.Se5  
uppg.

(Kommentarer av Stig Lundholm)

## Korrspelare? Böcker? Eliasson & Ziegler? Självklart!

Vi säljer:

- Pergamon
- Batsford
- New in Chess
- Informator
- Bräden, pjäser
- Klockor
- Yerbook för korrschack
- Prenumerationer på tidskrifter

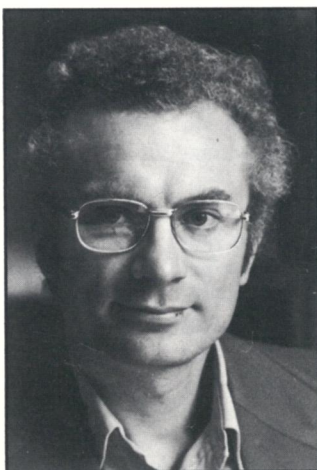
Kontakta:

Ari Ziegler 031/487551 eller Håkan Eliasson 031/481797

### Lag-SM 1992

Se till att din klubb ställer upp i Lag-SM  
1992! Inbjudan återfinns i förra numret.

## ETT MINNESVÄRT KORRPARTI



# Den dräpande nyårshälsningen

Av Rolf Lekander

**E**tt korparti som jag särskilt kommer ihåg är mötet med Dionizy Barwinski, Polen i Östersjötumeringen 1980-85. Här lyckades jag med 10 poäng av 14 vid bord 2 säkra min andra och sista IM-inteckning. Dessutom lyckades jag komma med en teoretisk nyhet i en variant av Kungsindiskt i drag 30, som givit partiet plats i både Informator (39:758) och senaste Encyklopedin, del E.

Partiet kommer jag också ihåg av den anledningen att under dessa år rådde särskilt svåra tider i Polen, och min motståndare vädjade till

mig om hjälp med både förmodenheter och arbete. Det förstnämnda önskemålet kunde jag till viss del tillfredsställa, men tyvärr inte det senare. Hur han har det nu med sin då nybildade familj vet jag inte.

Parti 2181

**Rolf Lekander**

**Dionizy Barwinski**

Kungsindiskt (E 99, 15/79)

**1.Sf3 Sf6 2.d4 g6 3.c4 Lg7 4.Sc3 0-0 5.e4 d6  
6.Le2 e5 7.0-0 Sc6 8.d5 Se7 9.Se1**

Alternativ är 9.b4, 9.Sd2 och 9.Ld2.

**9. - Sd7 10.f3 f5 11.Sd3 Sf6 12.Ld2 f4 13.c5 g5**  
Tendensen i partiet är helt klar: svart angriper på kungsflygeln och vit söker motspel på damflygeln. Frågan är: vem kommer först?

**14.cxd6 cxd6 15.Tc1 Sg6 16.Sb5 Tf7 17.Dc2 Se8 18.a4 Lf8 19.Sf2 Ld7**

Ett gammalt drag som åter blivit populärt. På det vanligare 19. - h5 direkt kan vit spela 20.Sxa7 Tc7 21.La5 Txc2 22.Lxd8 Txe2 23.Sxc8 Txa4 24.Sd3 = (Miles-Vukic, Bugojno 1978; Informator 25:760), eller 20.h3 Tg7 21.Db3 följt av Tc2 ungefär som i partiet.

**20.Db3 h5 21.Tc2 a6 22.Sa3 Tg7 23.h3 Sh4 24.Tfc1 Tb8 25.Sc4**

Alternativ är 25.Le1 b5! 26.axb5 axb5 = eller 25.a5 Sf6 26.Tc7 Se8! = (Informator 27/690).

**25. - g4 26.fgx4 b5 27.axb5**

Efter 27.Sa5 bxa4 28.Da2 Dg5 (Df6) 29.Sc6 Tb3 (hot Tg3) 30.Tc3 Sf6 får svart ett farligt angrepp.

**27. - Lxb5**

Inte 27. - axb5? för 28.Sa5 och vit står bättre.

**28.Da3**

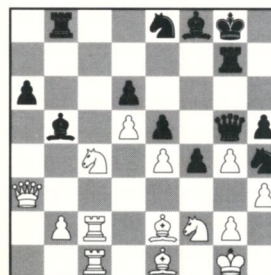
Sämre var 28.La5 Dg5 29.Sa3 Sxg2!!, till exempel 30.Sxb5 Se3 31.Tc8 Dh4 eller 30.Kxg2 Lxe2 31.Dxb8 hxg4 32.hxg4 Lxg4 och svart vinner.

**28. - Df6 29.Le1**

Här tycks inte 29.Tc3 Dg6 (eller 29. - Tbb7 30.Tf1 Tbf7 31.Db3 Le7 32.g3 =) 30.g3 fxg3 31.Txg3 Sf6 ge någonting.

**29. - Dg5**

Här var jag mer rädd för 29. - Dg6 eller 29. - Le7.



**30.Ld1!**

En teoretisk nyhet. I partiet Kaunas-Lanka, Sovjet 1979 (Informator 29:629) följde 30.g3 fxg3 31.Dxg3 Le7 32.Ta1 Sf6 33.Se3 Df4 34.Dxf4 exf4 35.Sf5 Sxf5 36.exf5 Lxe2 37.Txe2hxg4 38.hxg4Sxd5 39.Txa6f3 40.Td2 Se3 =.

**30. - Ld7 31.Sd2 Sf6 32.Sf3**

Idén med vits 30:e drag.

**32. - Sxf3+ 33.gxf3 Dh4 34.Sd3 Dxh3**

På 34. - Dg5 följer 35.Tg2 med fördel för vit. Här ser vi nyttan av 30.Ld1.

**35.Th2hxg4 36.Txh3gxh3+ 37.Kh1 Sh5 38.La4 Lc8**

Här hade jag bland annat analyserat 38. - Lxa4 39.Dxa4 Sg3+ 40.Kh2 Se2 41.Tc2 Sd4 42.Tf2 Tg3 43.Sxf4!, eller här 40. - Sf1+ 41.Kxh3 Th7+ 42.Lh4 Se3 43.Tg1+ Kh8 44.Sxf4! exf4 45.Dd4+ Lg7 46.Txg7! Txg7 47.Lf6 osv. Eller 38. - Sg3+ 39.Lxg3 fxg3 40.Lxd7 Txd7 41.Tg1 Tg7 42.Dxa6 osv.

**39.Lf2 Sg3+ 40.Kh2 Se2 41.Txc8(!)**

Här leder 41.Tc2 till remi efter 41. - Tg2+ 42.Kh1 Tg1+! (43.Lxg1 Sg3+).

**41. - Txc8 42.Se1 Sd4**

Eller 42. - Tb8 (Tc1) 43.b4 eller 42. - Sg3 43.Dd3.

**43.Lc6 Tcc7**

Efter 43. - Sxc6 44.dxc6 Txc6 45.Da4 kommer vits dam i spel.

**44.Da5**

Onödigt är 44.Lxd4 exd4 45.Dxa6 och svart skulle kunna få igång lite motspel på a- eller g-linjen.

**44. - Tcf7 45.Db6 Tg5 46.Lb7 Tfg7 47.Lxd4**

47.Lc8 direkt ger svart vissa motchanser: 47. - Tg2+ 48.Sxg2 Sxf3+ (48. - Txg2+ 49.Kxh3 Txf2 50.Le6+ Kh8 51.Lg4 =) 49.Kxh3 Sg5+ 50.Kg4 =.

**47. - exd4 48.Lc8 Tg1**

Även efter 48. - d3 49.Sxd3 Tg2+ 50.Kh1 h2 51.Le6+ Kh8 52.Sxf4 vinner vit lätt.

Svart föreslog samtidigt 49.Db4 a5 50.Dxa5 Tf1 och önskade God Jul! Jo, jo, försöka duger. I stället svarade jag med det avgörande 49.Le6+, föreslog 49. - Kh7 50.Dd8 och önskade i samma veva Gott Nytt År! Svart gav upp direkt på detta!

## PORTRÄTT

# Ragnar Johansson

I konstkretsar betraktas Ragnar Johansson som en koloristisk pugilist. Det omdömet skulle även kunna gälla hans stil som korrspeleare. Här presenterar vi en av de mera aktiva veteranerna i SSKK.

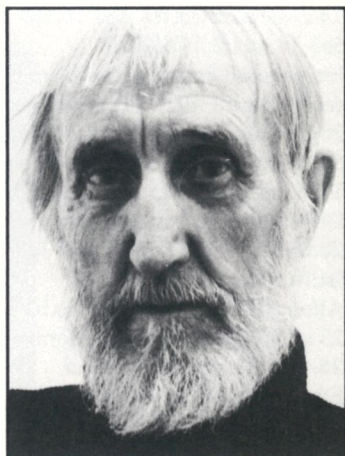


Foto: Lars Grahm

**M**itt första möte med Ragnar Johansson var i Thessaloniki 1984 i samband med schackolympiaden. Det var inte bara mästarnas eleganta manövrer som fascinerade honom, han tycktes lika intresserad av deras kroppshållning och åskådarnas förväntansfulla anleten. Ritblocket fanns alltid till hands. Konstnären nöjde sig inte med att registrera pjäsernas gång.

För konstnär är han, i alla avseenden, sedan drygt fyrtio år tillbaka. Sin första separatutställning hade han i Uppsala 1954. Om Ragnar Johanssons konstnärskap kan man läsa bland annat i Teddy Brunius vackra bok *Konstnär i helfigur*.

Schackolympiaden arrangerades i en gigantisk utställningshall, och Ragnar mutade in ett litet område i spellokalen på ungefär två kvadratmeter. På denna golvyta förvarade han pennor och block. Sittande på golvet, lutad mot väggen, delade han med sig av sin levnadsvisdom. Det var ett av de möten jag minns med oförbehållsam glädje.

Så kom det några brev och paket med schackpartier och konstböcker. Kuverten var

konstverk i sig, elegant avvisande de rekommendationer som postverket utfärdade. I avsändaruppgiften saknades brevskrivarens namn. Där fanns i stället ett flyhänt självporträtt.

När Ragnar Johansson porträtteras av konstskribenterna framhålls ofta att han är en passionerad schackspelare. Denna lidelse kommer också till uttryck i hans bok *Teckningar* (Almqvist & Wiksell, 1969) där han flätat in små berättelser. Han tar oss med till ett schackkafé i Aten: "Spelar med en liten kvicktänkt karl. Han står snart dåligt. Utan att jag vet hur det gått till har min kungslöpare försvunnit från brädet. Jag ber att få se i hans hand. Där ligger den. Han flinar och ställer tillbaka den." På en sida spelar han schack med en engelsk ingenjör på en nattklubb i Bagdad, på en annan har han smugit in på Teater Estrade i Moskva för att följa VM-matchen mellan Michail Botvinnik och Tigran Petrosjan. Ragnar är vittberest och så snart tillfälle givits har han lutat sig över ett schackbräde. Han tycks ha spelat betydligt fler fria partier än tävlingspartier.

På 50-talet blev det en del närschack i ASK

Uppsala. Där var han med om att vinna ett distriktsmästerskap för lag. Nu inskränker sig närschackengagemanget till blixtspel i goda vänners lag. Det är först på senare år han ägnat sig åt korrschack i SSKK. Sedan 1986 har han deltagit i samtliga veteran-SM och för det mesta har han tagit sig till final. Senast kom han på andra plats på samma slutpoäng som veteranmästaren Helge Englund.

Som konstnär har han beskrivits som en koloristisk pugilist, en disciplinerad vilde. "Han är en impuls målare, hängiven sin inspiration och en smula mystiker i själva arbetet" skriver Teddy Brunius. Vid schackbrädet är Ragnar en romantiker, ständigt på jakt efter taktiskt raffinering. Och ibland blir det vackert, eller vad sägs om följande partislut från ett ungefär tio år gammalt vänskapsparti mot Eric-Ola Forssén?

### Forssén-Johansson



**20. - Txd2!**

Ett bedårande kvalitetsoffer. Kungen tvingas ut i ljuset och poängen visar sig snart.

**21.Kxd2 Lxh4!**

För ett par drag sedan levde h4-bonden i bästa välmåga. Det som lockade Ragnar var inte så mycket kantbonden som fältet g5. Därifrån kan löparen ta sikte på vits utsatta kung. Efter 22.Txh4 Dg5+ 23.Sf4 ska svart undvika det otåliga 23. - Dxd4? på grund av 24.Sxe6! och vit bör vinna. Svart kastar i stället in mellanschacken 23. - Td8+ för att därefter inkassera på h4.

**22.Tef1 Lg5+ 23.Ke1 Sf6**

Svart tillåter dambyte och räknar med att

bondemajoriteten på kungsflygeln ska fälla avgörandet.

**24.Dc3 Dxc3 25.Sxc3 Td8 26.Th3 a6 27.Sd1 Td4 28.Sf2 Sbd7 29.Td3 Tf4 30.Tc3+ Kb8 31.Tc4 Se5 32.Tc5**

Vit försöker så gott som möjligt att hålla fast i g4-bonden.

**32. - Sfd7 33.Ta5 Sf3+ 34.Kd1 Sd2!?**

På 35.Kxd2 följer 35. - Tf5+, men vit är ju inte tvungen att slå på d2.

**35.Th1 Ld8 36.Kxd2**

Hellre än att släppa g4-bonden ger vit tillbaka kvaliteten. Alternativet var 36.Sd3.

**36. - Lxa5+ 37.Ke3 Tf6 38.Sd3**

Vit hinner inte slå på h2, för då följer 38. - Lb6+ jämte slag på f2.

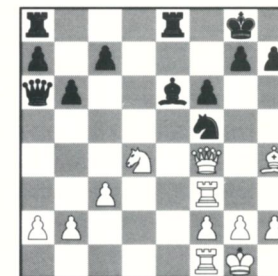
**38. - Lb6+ 39.Ke4 h6 40.La4 Sc5+ 41.Sxc5 Lxc5 42.Td1 b5 43.Lb3 Kc7 44.Td3 Ld6 45.Tf3**

Vit sätter sitt sista hopp till ett slusspel med olikfärgade löpare. Han försöker sedan skapa en fribonde på damflygeln, men utan kungens stöd är den inte mycket värd.

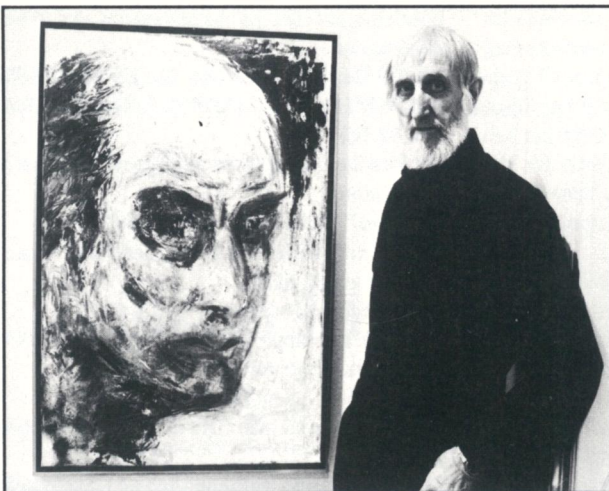
**45. - Txf3 46.Kxf3 Kd7 47.a4 Ke7 48.axb5 axb5 49.c4 bxc4 50.Lxc4 f5 51.Ld3 Kf6 52.Lc4 g6 53.La2 h5 54.gxh5 gxh5 55.Kg2 e5 56.Ld5 e4 57.Lc6 Kg5 58.uppg.**

Helge Englund har vunnit de två senaste veteranmästerskapen och i dessa båda finaler har han bara förlorat ett parti. Det var Ragnar som tillfogade honom hans enda nolla. Sättet på vilket han gjorde det förtjänar att återges.

### Englund-Johansson



Englund har satt allt på ett kort, det är angrepp som gäller. Men här kommer en



Galleri G i  
Helsingborg:  
Ragnar Johansson  
med sitt porträtt av  
"Trollkarlen från Riga".

kontring av klassiskt snitt.

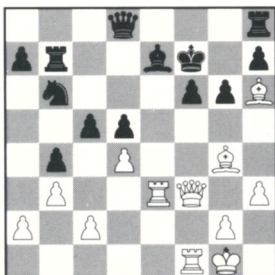
**23. - Sxd4! 24.cxd4 Dxf1+!! 25.uppg.**

Efter 25.Kxf1 Lc4+ avslöjas att vit har en förskräcklig svaghet på första raden.

I stället för att slå tillbaka med bonden kunde vi ha spelat 24.Dxd4, men efter 24. - Tad8 kan vi få den vackra kombinationen i en annan tappning, till exempel 25.Df4 Lg4! 26.Te3 Dxf1+!! 27.Kxf1 Td1+ med matt.

Just nu deltar Ragnar i veteran-SM 1991, final. Där har han haft en präktig holmgång med en annan disciplinerad vilde, Arne Bryntse. I den här ställningen börjar det hända kul saker:

#### Johansson-Bryntse



23.Df5!

Ett underbart drag. 23. - gxf5 besvaras med 24.Lh5+ Kg8 25.Tg3 matt. Om vit får chansen att spela 24.De6+ Ke8 25.Txf6 börjar angreppet få orkanstyrka. Bryntse försöker beveka motståndaren med ett erbjudande om dambyte.

**23. - Dd7 24.De5 Dd6 25.Txf6+! uppg.**

En stilenlig avslutning. Efter 25. - Dxf6 26.Tf3 Dxf3 27.Le6+ Ke8 28.Dxh8+ lider svart trävarubrist.

*RWS*



## SPELÖPPNINGSTEORI

# Nya rön i Archangelskvarianten

René Olthof skrev den här artikeln i januari 1991. Sedan dess har det hänt en del i den aktuella varianten, och i början av november kompletterade artikelförfattaren sitt opus med en bunt relevanta partier.

De återfinns sist i artikeln. Därför har denna teoriöversikt blivit rykande färsk.

### AV RENÉ OLTHOF

**M**ed dagens databaser har det blivit allt lättare att förbereda spelöppningsvarianter för speciella tillfällen. Kandidatmatchen i London i början av året mellan Nigel Short och Jonathan Speelman illustrerar detta på ett utmärkt sätt. För första gången i sin karriär valde Short att besvara Speelmans 1.d4 med Grünfeld. Innan partiet ens hade startat på allvar satt Speelman med en hopplös ställning. Överraskningseffekten tycktes verka med stor kraft.

Spelöppningsteorin har väl alltid varit modeanpassad, men nu för tiden tycks trenderna i de populäraste varianterna avlösa varandra allt snabbare. En av de senaste nyckerna i stormästarpraktiken är Archangelskvarianten i Spanskt. Denna aktiva variant uppstår efter 1.e4 e5 2.Sf3 Sc6

3.Lb5 a6 4.La4 Sf6 5.O-O b5 6.Lb3 Lb7. Den har alltid haft en liten men stadig grupp anhängare, inte minst i korrekretsar. Ett framstående exempel är den jugoslaviske korrstormästaren Borislav Vukcevic.

På sistone har det skarpa 7.c3 av någon anledning trängt undan alla andra fortsättningar. Det finns knappast någon objektiv grund för denna trend, den bara finns där. Det var det fantastiska partiet mellan John Nunn och Alexander Beljavskij i Amsterdam 1990 som startade det hela. Som huvudansvarig för innehållet i New in Chess Yearbook sysslar jag dagligen med spelöppningsteori, och jag har därför följt den dramatiska utvecklingen kring Archangelskvarianten med speciellt intresse. I Yearbook 17 publicerade vi en databasöversikt i det här ämnet med såväl nytt som gammalt material. När vi höll på som bäst med det här, lanserade Beljavskij ett häpnadsväckande pjäsoffer i en kritisk variant: 7.c3





## NIC BASE 3.0 !!

NIC BASE blir nu ännu bättre.  
NIC BASE har alltid varit "användarvänligt" och denna egenskap har nu blivit ytterligare förbättrad i version 3.0.  
Ett flertal nya finesser har lagts till detta redan kraftfulla program.

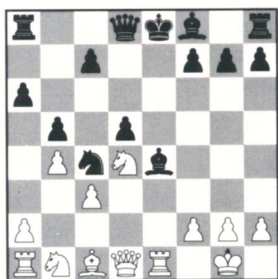
### NIC PUBLISH

Detta är ett speciellt redskap för dig som sysslar med bulletiner och tidskrifter etc.

För information kontakta:  
**CHESSTECH**  
Box 20023, 250 20 Helsingborg, Sverige  
Telefon 042-22 80 22 eller 040-93 73 55

OBS! SM i Helsingborg på diskett! SM-gruppen, JSM-finalen, Mästarelitgruppen på diskett; sammanlagt 360 partier. Det går också att beställa bulletin.

**Sxe4 8.d4 Sa5 9.Lc2 exd4 10.b4 Sc4 11.Lxe4  
Lxe4 12.Te1 d5 13.Sxd4**



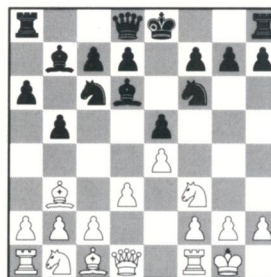
Det fanns precis tid att få med Beljavskijs 13. - c5 i boken. Senare visade det sig att den tyske internationelle mästaren och Archangelskexperten Romuald Mainka redan använt sig av denna nyhet två veckor tidigare än Beljavskij i Oberwart Open. Och enligt ryktet hade stormästaren haft draget i bakfickan en längre tid. Han hade tålmodigt väntat på det rätta tillfället...

Sedan dess har 13. - c5 förekommit i flera partier, så vi beslöt oss för att komma med en ny översikt i Yearbook 18, nu uteslutande med pjäsoffret i fokus. På senare tid har vit inte uppnått något speciellt med 7.c3, och intresset har nu återuppväckts för den gamla huvudvarianten med 7.Te1. Även andra möjligheter har prövats i det sjunde draget.

Med följande parti skulle jag vilja presentera en ny plan mot det solida 7.d3. Denna variant kan mycket väl komma i blickpunkten framöver. En dag efter det att jag hade avslutat det första utkastet till den här artikeln spelade Kortchnoi varianten i kandidatmatchen mot Gyula Sax.

Parti 2182  
**Ad Kleijberg**  
**René Olthof**  
's-Hertogenbosch 1991  
Spanskt (C 78, 10/49) YB: RL 12.6  
**1.e4 e5 2.Sf3 Sc6 3.Lb5 a6 4.La4 Sf6 5.0-0 b5**

Jag har länge haft en förkärlek för drakvarianten i Sicilianskt, och när jag någon gång spelar 1. - e5 brukar jag styra mot den underbara Breyervarianten (9. - Sb8). Den för tillfället populära Zaitsevvarianten, som jag skrev om i SSKK-bulletinen nr 218, har en avgjord nackdel för svart: vit kan framtvinga remi genom dragupprepning. Beväpnad med mina kunskaper från NIC årsböcker ville jag ge Archangelskvarianten en chans.  
**6.Lb3 Lb7 7.d3 Ld6!?**



Detta krokiga drag härstammar från den sovjetiske stormästaren Vladimir Malanjuk. Det finns förvånansvärt många finesser med det.

**8.c3**  
Efter det "normala" 7. - Le7 är 8.c4 ganska otrevligt, men med e5-bonden garderad kan det draget nu bemötas med 8. - Sa5!. Men det finns uppenbarligen många möjligheter för vit, vilket framgår av den efterföljande avdelningen med studiematerial. Där finns bland annat partiet Romanisjin-Malanjuk, Simferopol 1988, vilket så vitt jag vet är stampartiet.  
**8. - 0-0 9.Te1**

Om vit binder springaren är det möjligt att svart trots allt ska retirera med löparen. I partiet Peussner-Michaltjsjin, Dortmund Open 1990, utjämnade svart utan problem: 9.Lg5 h6 10.Lh4 Le7 11.Sbd2 d6 12.Te1 Sd7 13.Lg3 Sa5 14.Lc2 c5 15.Sf1 Lf6 16.Se3 Sb6 17.Sf5 Sc6 18.De2 Se7.

**9. - Se7**  
Denna manöver, välkänd i Italienskt, brukar vara svår att genomföra i Spanskt eftersom löparen står i vägen på e7. Den taktiska poäng-

en är att 10.d4 Sxe4 11.dxe5 Lc5 ser bra ut för svart. Kortchnoi valde att dra springaren åt andra hållet i fjärde matchpartiet mot Sax, Wijk aan Zee 1991.

Det mest flexibla svaret är dock 9. - h6! som förbereder Te8 och Lf8, medan damspringaren ges olika möjligheter. Adrian Michaltjsjin, en nära vän till Beljavskij och förmodligen en av världens främsta experter på Archangelskvarianten, har framgångsrikt använt sig av denna plan.

**10.Sbd2 Sg6 11.Sf1**

11.d4 kan vara det kritiska svaret. Efter 11. - Te8 12.dxe5 Sxe5 13.Sxe5 har svart valet mellan 13. - Lxe5 och det skarpa 13. - Txe5 som tillåter 14.f4 Lc5 15.Kh1 Txe4! med god kompensation.

**11. - h6 12.Sg3**

Efter att ha sökt bland 200 000 partier i NIC databas upptäckte jag att vi - omedvetet naturligtvis - hade följt ett parti mellan två kubaner, som fortsatte 12.d4 Te8 13.dxe5 Lxe5! 14.Sxe5 Txe5 15.f3 d5! och svart vann efter ett trettiotal drag.

**12. - Te8 13.Sf5?!**

Alldeles för tidigt. Den framskjutna springaren på f5 har otillräckligt understöd för ett angrepp på kungsflygeln. Ett normalt drag som 13.a4 vore att föredra.

**13. - Lf8 14.h3?!**

Det här draget är inte helt poänglöst (vit vill ha något aktivt mot det hotande d7-d5), men 14.a4 hade fortfarande varit bättre.

**14. - d5**

Här ser vi en annan poäng med Malanjuk's idé: detta befrielsesdrag sker utan tempoförlust. Svart har en ganska bekväm ställning.

**15.exd5**

Detta var vits ambitiösa plan. 15.Lc2 är osympatiskt passivt men förmodligen klokare.

**15. - Sxd5 16.d4 exd4**

På grund av sitt fjortonde drag skulle vit nu kunna besvara 16. - e4 med 17.Sh2. Det är av den anledningen jag beslöt mig för att öppna centrum och därigenom skapa svängrum för mina pjäser.

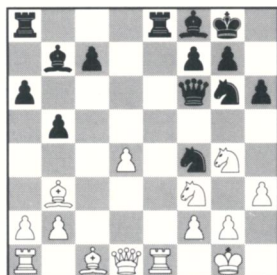
**17.cxd4!?**

Om vit slår tillbaka med en pjäs kan svart spela Df6 följt av c5 och Tad8. Det till synes anti-positionella partidraget syftar till att ta upp kampen i centrum och erövra fältet e5. Men svart är väl förberedd.

17. - Df6

Det här draget fordrade en del ingående analyser eftersom det hjälper vit att få springaren till e5.

18.Se3 Sdf4! 19.Sg4



19. - Sxh3+

För att efter 20.hxg3 Dxf3 21.Dxf3 ta ut mellanschacken 21. - Txe1+.

20.Kh2 Df5 21.Txe8?! Txe8 22.Kxh3

Inte det mest elastiska sättet att försvara sig på, men vits uppgift är inte direkt avundsvärd. För att tala klarspråk: den är helt hopplös.

22. - Dh5+ 23.Kg3 Ld6+ 24.Sge5 Txe5 25.Lxf7+ Kf8

25. - Kxf7 tillåter 26.dxe5 Lxe5+ 27.Sxe5 med schack och det hela är inte så klart.

26.Lf4 Tg5+ 27.uppg.

## Studiematerial

1.e4 e5 2.Sf3 Sc6 3.Lb5 a6 4.La4 Sf6 5. 0-0 b5 6.Lb3 Lb7 7.d3 Ld6 (C 78, 10/49) YB: RL 12.6

Parti 2183

Oleg Romanisjin  
Vladimir Malanjuk  
Simferopol 1988

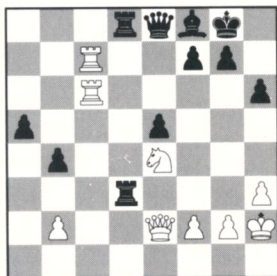
8.a4 0-0 9.Sc3 b4 10.Se2 Sa5 11.La2 h6 12.

Sg3 Te8 13.Sh4 Lf8 14.Shf5 d5 15.Df3 b3 16. cxb3 Sc6 17.Ld2 Tb8 18.b4 Sxb4 19.Lxb4 Lxb4 20.exd5 Lxd5 21.Se4 Sxe4 22.dxe4 Lxa2 23. Txa2 Lc5 24.b3 Ld4 25.Td2 c5 26.Td3 Te6 27.De2 Kh7 28.Tf3 Tb7 29.g3 remi

Parti 2184

Michael Adams  
Vladimir Malanjuk  
Palma de Mallorca 1989

8.a4 0-0 9.Sc3 b4 10.Se2 Sa5 11.La2 h6 12.Sg3 Te8 13.h3!? Lf8 14.Sh2 d5 15.Df3?! (15.Sg4!) 15. - c5 16.Sg4 Te6! += 17.Se3 b3! 18.cxb3 Tb6 19.b4 cxb4 20.Lxd5 Sxd5 21.Sxd5 Lxd5 22.exd5 Sb3 23.Tb1 Td6 24.Dd1? (24.Dg4!) 24. - Sxc1 25.Txc1 Txd5 26.De2 Dd7! 27.Tc4 Td8?! (27. - Dxa4) 28.Tfc1 Dxa4 29.Se4 Txd3 30.Kh2 a5 31.Tc7 De8 32.T1 c6



32. - T3d7! 33.Txd7 (33.Txh6? f5 →) 33. - Dxd7 34.Txh6 Dd1 (34. - f5?? 35.Dh5) 35.Dxd1 Txd1 36.Ta6 Tb1 37.Txa5 f6 38.Ta7 Txb2 39. Tb7 Tc2! 40.Kg3?! Tc6 41.h4 g6 42.Kh3 f5 43. Sg5 Lc5 44.Tb5 Lxf2 45.Txb4 Tc3+ 46.g3 Lxg3 47.Kg2 e4 48.Tb6 Kg7 49.Tb7+ Kf6 50.Tb6+ Ke5 51.Tb5+ Kf4 52.uppg.

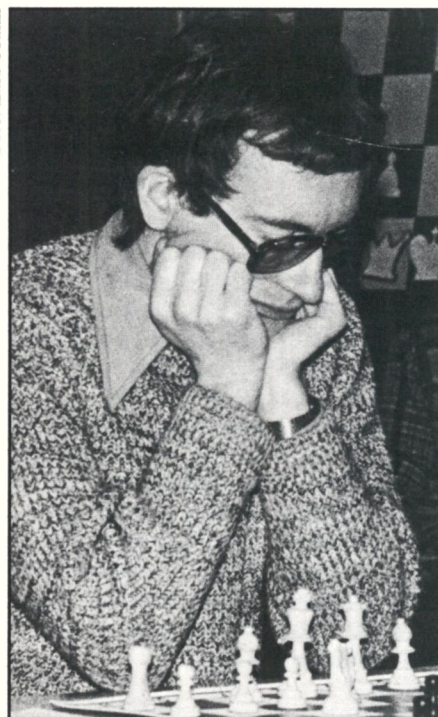
(Malanjuk)

Parti 2185

Andrei Sokolov  
Alexander Beljavskij  
Moskva 1990

8.a3 0-0 9.Te1 h6 10.Sbd2 Te8 11.Sf1 Lf8 12. Sg3 d5 13.c3 dxe4 14.dxe4 Sa5 15.Lc2 Dxd1 16.Txd1 c5 17.b4 cxb4 18.axb4 Sc4 19.Se1 Tec8 20.f3 a5 21.bxa5 Sxa5 22.Se2 Sc4 23.Txa8 Txa8 24.Kf1 Lc8 25.Lb3 Le6 26.Lxc4 Lxc4 27.Le3

Foto: Lars Grahm



Adrian Michaltjisin är en av världens främsta experter på Archangelskvarianten.

Tc8 28.Sd3 Sd7 29.Sb2 Le6 30.Ta1 Sc5 31.Ta5 Tb8 32.c4 Ld7 33.cxb5 Lxb5 34.Ta2 Sa6 35.Sd1 Sb4 36.Td2 Ta8 37.g3 Ta1 38.Kf2 Sd3+ 39.Kg2 Se1+ 40.Kf2 Sd3+ 41.Kg2 Lb4 42.Sdc3 Lc4 43.Td1 Ta3 44.Ld2 Sc5 45.Tb1 Sb3 46.Le3 Kf8 47.Tb2 Ke7 48.Sb1 Ta1 49.Sc1 remi

Parti 2186

Michael Adams  
Peter Wells  
London 1990

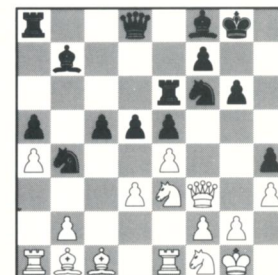
8.Ld2 h6 9.c4 0-0 10.a3 bxc4 11.Lxc4 Lc5 12. Sc3 d6 13.Tc1 Sd4 14.Le3 La7 15.La2 Tb8 16.Lxd4 Lxd4 17.Sxd4 exd4 18.Se2 c5 19.b4 cxb4 20.axb4 Db6 21.Dd2 Tfc8 22.h3 Lc6 23.Tb1 Ld7 24.Tfc1 Le6 25.Txc8+ Txc8 26.Db2 Lxa2 27.Dxa2 Db5 28.Dd2 a5 29.Sxd4 De5 30.Se2 axb4 31.Dxb4 Sd7 32.Dd2 Df6 33.d4

Dg6 34.Tb7 Sf6 35.f3 Sh5 36.Kh2 d5 37.g4 dxe4 38.gxh5 Da6 39.Tb3 exf3 40.Txf3 Dd6+ och svart gav upp.

Parti 2187

Sander Los  
Vladimir Malanjuk  
Groningen 1990

8.Sc3 h6 9.a4 b4 10.Se2 Sa5 11.La2 0-0 12. Sg3 Te8 13.h3 Lf8 14.Sh2 d5 15.Df3 c5 16.Sg4 Te6 17.Se3 b3 18.cxb3 Sc6 19.b4 Sxb4 20.Lb1 a5 21.Sgf5 g6 22.Sg3 h5 23.Te1 h4 24.Sgf1



24. - Sxd3 25.Lxd3 dxe4 26.Lxe4 Lxe4 27.De2 Ld3 28.Dd1 c4 29.Sg4 Sxg4 30.Dxg4 f5 31.Df3 e4 32.Dd1 Lg7 33.Se3 Td6 34.uppg.

Parti 2188

Friso Nijboer  
Vladimir Tukmakov  
Wijk aan Zee 1991

8.Ld2 0-0 9.c4 b4 10.a3 a5 11.Le3 Sg4 12.Lc1 Lc5 13.h3 Sf6 14.La4 d6 15.Sbd2 Se7 16.Sh4 Lc8 17.Sb3 Lb6 18.Lg5 Sg6 19.Lc6 Tb8 20.axb4 axb4 21.d4 exd4 22.Sxg6 hxg6 23.Df3 Ld7 24.e5 Lxc6 25.Dxc6 Dd7 26.Dxd7 Sxd7 27.exd6 cxd6 28.Le7 Tfe8 29.Lxd6 Tbc8 30.Tac1 Lc5 31.Lxc5 Sxc5 32.Sxd4 Sd3 33.Tc2 Te4 34.Sb5 Txc4 35.Td2 Te5 36.Sd6 Td4 37.Tfd1 Txd6 remi

Parti 2189

Oleg Romanisjin  
Alexander Beljavskij  
Reggio Emilia 1991

8.a3 0-0 9.c4!? N Sa5 (9. - b4!?) 10.cxb5 axb5 (10. - Sxb3 11.Dxb3 axb5 12.Dxb5 La6 13.Db3

Db8 14.Dc2Db5 15.Td1 +/-) 11.La2c5 12.Lg5!  
 h6 (12. - b4!?) 13.Lxf6 Dxf6 14.Sc3 b4 15.  
 Sd5 Dd8 16.Se3! +/- Te8 17.Sd2 Sc6 18.Dh5?!  
 (18.Ld5 med idén 19.Sdc4 +/-) 18. - Tf8 19.Sf5  
 Df6 20.Sc4 Lc7 21.Sce3 Dg5 22.Dd1 bxa3 23.  
 bxa3 Sd4 24.h4 Dd8 25.Dg4 Sxf5 26.Sxf5 Df6  
 27.Sg3 Dd6 (enda draget) 28.Sf5 Df6 29.Se3  
 d6 30.Dd7? (30.Ld5!?) 30. - Dd8 31.Dxd8  
 Lxd8 32.g3 Lc8 33.Ld5 Ta7 34.a4 g6 35.Tfb1  
 Lc7 36.Lc4 Kg7 37.Sd5 La5 38.Sb6 (38.Tb8!?)  
 38. - Lg4 39.Kg2 Lc3 40.Ta3 Lb4 41.Ta2 Tb8  
 42.Sd5 Ta5 43.Lb3 Ld7 44.Ld1 f5 =+ 45.f3 Le6  
 46.Lb3 Ld7 47.Ld1 Tb7 48.Se3? (48.Sxb4 cxb4  
 49.Tab2=) 48. - Tba7 49.Sc4 T5a6 50.Tba1 f4  
 51.gxf4? (51.Lc2) 51. - exf4 52.Lb3 Kf6 53.a5  
 Le6 54.Ta4 d5 55.exd5 Lxd5 56.Sd2 Lc6 57.Se4+  
 Ke5 58.T4a2 Lxe4 59.dxe4 Txa5 60.Txa5 Txa5  
 61.Txa5 Lxa5 62.Kf1 Ld8 63.Lf7 Kd4 64.Ke2  
 Kc3 65.Lxg6 Lxh4 66.e5 c4 67.Lf7 Ld8 68.Kd1  
 Lc7 69.e6 Ld6 70.e7 Lxe7 71.Kc1 La3+ 72.Kd1  
 + Kb3 73.Kd2 h5 74.Kd1 h4 75.Le6 Kc3  
 76.Ke2 Lb4 77.Kd1 Kd3 78.uppg.  
 (Michaltjisjin)

Parti 2190  
 Emilio Pupo  
 Blas Lugo  
 Havana 1990

8.c3 0-0 9.Te1 Se7 10.Sbd2 Sg6 11.Sf1 h6  
 12.d4 Te8 13.dxe5 Lxe5 14.Sxe5 Txe5 15.f3  
 d5 16.exd5 Sxd5 17.Txe5 Sxe5 18.Dd4 Dd6  
 19.Le3 Te8 20.Lf2 Sf4 21.Dxf4 Sxf3+ 22.Dxf3  
 Lxf3 23.gxf3 c5 24.Lc2 c4 25.Td1 Df4 26.Kg2  
 h5 27.h4 g6 28.Sg3 f5 29.b3 Dxb4 30.bxc4  
 Dg5 31.cxb5 h4 32.Lb3+ Kh7 33.bxa6 Te2  
 34.Kf1 Txf2+ 35.Kxf2 Dxb3+ 36.Ke2 Dg2+  
 37.Ke3 Dg5+ 38.Ke2 De7+ 39.Kf1 De3 40.Ld5  
 h3 41.Lb7 h2 42.Kg2 De2+ 43.uppg.

Parti 2191  
 Yadira Hernandez  
 Sabine Fruteau  
 Santiago 1990  
 8.c3 0-0 9.Sbd2 h6 10.Te1 Te8 11.Sf1 Lf8 12.  
 Se3 g6 13.h3 Lg7 14.Sh2 Sa5 15.Lc2 d5 16.Df3  
 c5 17.Shg4 dxe4 18.dxe4 h5 19.Sxf6+ Dxf6  
 20.Dxf6 Lxf6 21.Sd5 Lxd5 22.exd5 Tad8 23.Le4

Lg7 24.g4 hxg4 25.hxg4 Sc4 26.a4 Sd6 27.Lg2  
 e4 28.Lg5 Td7 29.axb5 axb5 30.Ta5 f5 31.Le3  
 Te5 32.Lxc5 Sb7 33.Ta8+ Kf7 34.Ld4 Texd5  
 35.Lxg7 Kxg7 36.gxf5 gxf5 37.Lf1 Sd6 38.Tb8  
 f4 39.Lh3 Te7 40.Kf1 f3 41.Lg4 Sc4 42.Lc8 Th5  
 43.Kg1 Kf6 44.Lg4 Tg5 45.Tf8+ Ke5 46.uppg.

Parti 2192  
 Piet Peelen  
 Adrian Michaltjisjin  
 Sas van Gent 1990

8.c3 0-0 9.Sbd2 h6 10.Te1 Te8 11.Sf1 Lf8 12.  
 d4 d6 13.Sg3 Sa5 14.Lc2 Sc4 (14. - c5 15.b3!)  
 15.a4 (15.Ld3!?) 15. - Sb6 (15. - d5!?) 16.a5  
 Sbd7 17.b4 g6 18.Lb2 Lg7 19.Dd2 d5! =+ 20.  
 exd5 exd4 (20. - Sxd5!?) 21.Txe8+ Dxe8 22.Te1  
 Df8 23.Sxd4 Lxd5 24.Lc1 Te8 25.h3 (25.Txe8  
 Dxe8 26.De3 =+) 25. - c5! 26.bxc5 Txe1+ 27.  
 Dxe1 Dxc5 28.Le3 Dc7 29.Da1?! (29.Sb3!?)  
 29. - Lc4 30.Se4 Sd5 31.Ld2 b4 32.cxb4 De5  
 33.Le3? (33.Da4) 33. - f5 34.f4 De8 35.Lf2 fxe4  
 36.Dd1 e3 37.Le1 e2 38.Dd2 De3+ 39.Dxe3  
 Sxe3 40.Lb3 Lxd4 41.uppg.

Parti 2193  
 Gyula Sax  
 Viktor Kortchnoi  
 Wijk aan Zee 1991

8.c3 0-0 9.Te1 Sa5 10.Lc2 Te8 11.b4 Sc6 12.a4  
 Lf8 13.axb5 axb5 14.Txa8 Dxa8 15.Lb3 Sd8  
 16.Sa3 Lc6 17.Lb2 d6 18.Sc2 g6 19.Se3 Lg7  
 20.Da1 Se6 21.Dxa8 Txa8 22.g3 Kf8 23.Sd5  
 Sd7 24.Ta1 remi

## Komplement, november 1991

Parti 2194  
 Silvino Garcia Martinez  
 Joaquin Diaz  
 Santa Clara 1991

8.c3 0-0 9.Sbd2 Sa5 10.Lc2 Te8 11.Te1 c5  
 12.Sf1 Lf8 13.Sg3 d5 14.exd5 Dxd5 15.Lg5  
 Dd6 16.Se4 Sxe4 17.dxe4 f6 18.Dxd6 Lxd6 19.  
 Tad1 Ted8 20.Lc1 Lc6 21.Sd2 Le7 22.Sf1 Txd1  
 23.Txd1 Sc4 24.b3 Sb6 25.Se3 c4 26.Sf5 Lf8  
 27.Le3 Sc8 28.g4 Kf7 29.g5 fxe5 30.Lxg5 Ke6

31.bxc4 bxc4 32.Se3 Sd6 33.Sd5 Tc8 34.f4  
 exf4 35.Lxf4 Sb5 36.Td2 Lc5+ 37.Kg2 Ld6 38.  
 Lxd6 Sxd6 39.Kf3 Ke5 40.Ke3 g6 41.Se7 Tc7  
 42.Sxc6+ Txc6 43.Td5+ Ke6 44.Ld1 Sb5 45.Lg4+  
 Ke7 46.Td7+ Kf6 47.Txh7 Sxc3 48.h4 Sxe4  
 49.Kxe4 c3 50.Ld1 c2 51.Lxc2 Txc2 remi

Parti 2195  
 Milan Matulovic  
 Vladimir Malanjk  
 Vrnjacka Banja 1991

8.a4 0-0 9.axb5 axb5 10.Txa8 Lxa8 11.Sc3 b4  
 12.Se2 h6 13.Sg3 Te8 14.Te1 Sa5 15.La2 c5  
 16.Sd2 Lf8 17.Sh5 Sxh5 18.Dxh5 Te7 19.Sf3  
 b3 20.cxb3 Db6 21.b4 Dxb4 22.Ld2 Dxb2  
 23.Lxf7+ Txf7 24.Lxa5 d6 25.Dg4 Lc6 26.De6  
 Da3 27.Lc7 Ld7 28.Dd5 Da6 29.Tb1 Lc6 30.Db3  
 c4 31.Db8 c3 32.Lxd6 Dxd3 33.Sxe5 Lb7 34.Te1  
 Dxd6 35.Dxd6 Lxd6 36.Sxf7 Kxf7 37.Tc1 Le5  
 38.f3 Ld4+ 39.Kf1 La6+ 40.Ke1 Ld3 41.Td1 c2  
 42.Tc1 Le3 43.Txc2 Lxc2 44.Ke2 Lg1 45.h3 Lh2  
 46.Ke3 g5 47.uppg.

Parti 2196  
 Ivan Kocovski  
 Vlatko Bogdanovski  
 Struga 1991

8.Sc3 Sa5 9.Se2 0-0 10.Sg3 Te8 11.Ld2 Sxb3  
 12.axb3 Lf8 13.c4 g6 14.Dc1 d6 15.h3 Sd7 16.  
 b4 bxc4 17.dxc4 Lg7 18.c5 Sb8 19.Td1 Dd7  
 20.Lh6 Lxh6 21.Dxh6 f6 22.Dd2 Td8 23.Dc3  
 Df7 24.Td2 Sc6 25.Tad1 Sa7 26.Dc2 Sb5 27.Sf1  
 Lc8 28.Se3 Le6 29.Td3 Kg7 30.c6 h6 31.g4 Th8  
 32.Kg2 h5 33.Sh2 Th7 34.g5 fxe5 35.Sd5 g4  
 36.h4 Thh8 37.Dd2 Thf8 38.Sf1 Lxd5 39.Txd5  
 Df3+ 40.Kg1 Dxe4 41.uppg.

Parti 2197  
 William Watson  
 Ferdinand Hellers  
 Oslo 1991

8.c3 0-0 9.Sbd2 Sa5 10.Lc2 Te8 11.Te1 Lf8  
 12.d4 d5 13.Sxe5 dxe4 14.b4 Sc6 15.Sxf7  
 Kxf7 16.Sxe4 Txe4 17.Lxe4 Sxe4 18.Db3+ Kg6  
 19.Txe4 h6 20.Dg8 Lc8 21.h4 Lf5 22.h5+ Kf6  
 23.Tf4 Se7 24.Db3 Sd5 25.Tf3 Ke6 26.Lxh6 Lg4  
 27.Tg3 Lxh5 28.Te1+ Kd6 29.Te5 Lf7 30.Tg6+  
 uppg. (Kommenterat i Informator 51)

Parti 2198  
 Yehuda Gruenfeld  
 Ilan Manor  
 Tel Aviv 1991

8.c3 Se7 9.Sxe5 Lxe5 10.f4 Ld6 11.e5 Sf5  
 12.Lc2 h5 13.d4 Sg4 14.De1 g6 15.exd6+ Kf8  
 16.h3 Sf6 17.Sd2 cxd6 18.Sf3 Dc7 19.Df2 Te8  
 20.Te1 Txe1+ 21.Sxe1 Le4 22.Sf3 Dc6 23.Lb3  
 Kg7 24.Ld2 Ld5 25.Sg5 Te8 26.Lxd5 Dxd5  
 27.b3 Se4 28.Sxe4 Txe4 29.Te1 De6 30.Txe4  
 Dxe4 31.Le1 d5 32.Dd2 Kf6 33.Lf2 Sd6 34.Kh2  
 Kf5 35.Le3 Ke6 36.Lf2 Sf5 37.g4 hxg4 38.hxg4  
 Sd6 39.De1 f5 40.g5 Kf7 41.Dxe4 fxe4 42.Kh3  
 Ke6 43.Kg4 Sf5 44.b4 Kd6 45.Kh3 Kc6 46.Le1  
 Kb6 47.Ld2 a5 48.bxa5+ Kxa5 49.c4+ Ka4  
 50.cxb5 Kxb5 51.Kg2 Sxd4 52.uppg.

Parti 2199  
 Oleg Romanisjin  
 Romuald Mainka  
 Polanica Zdroj 1991

8.a3 0-0 9.c4 Sa5 10.cxb5 axb5 11.La2 c5  
 12.Lg5 h6 13.Lxf6 Dxf6 14.Sc3 b4 15.Sd5 Dd8  
 16.Se3 bxa3 17.bxa3 Kh7 18.Sd2 Ta7 19.Sdc4  
 Sxc4 20.Lxc4 Dg5 21.Db3 Lc6 22.Lxf7 c4 23.  
 Dxc4 Ta4 24.Db3 Lc5 25.Sd1 Ta6 26.Dc4 Ld4  
 27.Dxa6 Lxa1 28.Ld5 Lxd5 29.Dd6 Tf6 30.Dxd5  
 Ld4 31.Dxd7 Dd2 32.Dh3 De2 33.a4 h5 34.a5  
 g5 35.a6 Kh6 36.Dd7 Txa6 37.Se3 Lxe3 38.fxe3  
 Dxe3+ 39.Kh1 Df2 40.Tg1 h4 41.Dc8 Tf6 42.  
 Dh8+ Kg6 43.De8+ Kh6 44.Dxe5 g4 45.d4 Tf4  
 46.h3 Kg6 47.d5 De3 48.Ta1 Tf6 49.hxg4 h3  
 50.Tg1 hxg2+ 51.Txg2 Tf3 52.De6+ Kg7 53.  
 De7+ Kg6 54.De6+ Kg7 55.De7+ Kg6 remi

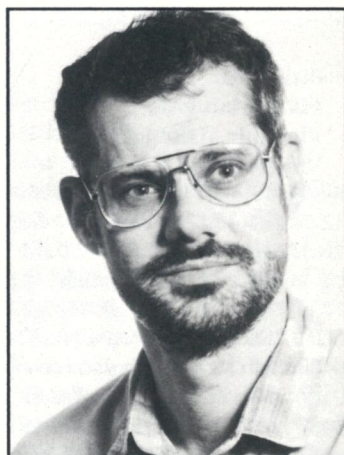
## Göran Andersson stormästare

Det lyckades Göran Andersson att erövra stormästartiteln i SSKK 50. Med ett parti kvar att spela har han uppnått erforderliga åtta poäng. En presentation får anstå till ett kommande nummer.

## PORTRÄTT

### Ingvar Carlsson

SSKK har fått flera nya internationella mästare i år, och här presenterar sig en av dem. Vid sidan om korrshacket har Ingvar Carlsson uppträtt som styv närschackspelare och driftigt schackorganisateur.



Jag är född i Linköping 1948 och har blivit min hemstad trogen sedan dess med undantag av en femårsperiod 1968-73, då jag studerade till civilingenjör i Lund. Schackspelet lärde jag mig i elva-tolvårsåldern. Efter några års spel med kamrater och i familjen uppsökte jag, troligen 1963, Linköpings Allmänna Schacksällskap (LASS). Mina första protokollförda partier, delvis mycket märkliga alster, är från 1964.

Ungdomsverksamheten i LASS på 60-talet var inte riktigt vad den är idag. Vi var då aldrig mer än två-tre spelare som var under tjugo år. Bland mina tidiga närschackresultat märks en plats i JSM-finalen 1966.

Vad som fick mig att börja spela korrshack vet jag inte. Möjligen kan jag ha blivit påverkad av A E Axelson, som i mitten av 60-talet fortfarande deltog i blyttävlingar på LASS. Min första korrturnering är en svensk klass 3-grupp 1965-66 som jag blev tvåa i. Jag har sedan dess aldrig gjort uppehåll från korrshacket mer än högst ett halvår. Å andra sidan har jag aldrig hört till de riktiga "galningarna" som spelat korrshack dygnet runt utan bara

undantagsvis haft fler än tjugo partier i gång samtidigt.

I individuella korrturneringar har jag sedan 1975 endast spelat internationellt. Efter några försök i mästartklassen, där jag vid ett tillfälle fick släppa blivande världsmästaren Palciauskas före mig, kvalificerade jag mig för den tjugonde Europafinalen som startade 1979. Jag blev så småningom tvåa efter Bent Sørensen, vilket gav mig en IM-inteckning.

EM-framgången gav mig en plats i den trettonde 3/4-finalen i VM-cykeln som startade i januari 1984. Samtidigt pågick förberedelserna för SM 1984 i Linköping som bäst. Jag var överledare varför mitt öppningsspel på grund av tidspress blev lite för ytligt och jag fick verkligen kämpa för att få ihop mina futtiga 4½ poäng av 14 möjliga.

Under senare år har jag spelat mest lagtävlingar. I de två senaste OS-kvalen har jag gjort hyggliga resultat. I det pågående OS-kvalet har min hittills uppnådda poäng gett mig den andra erforderliga IM-inteckningen.

En annan rolig lagtturnering har Lag-SM varit. Där gör jag just nu mitt fjärde framträ-

dande, en gång för Lunds ASK och tre gånger för LASS. Roligast var naturligtvis 1978 då LASS vann. 1982 gjorde jag ett mycket bra resultat i ett mycket starkt Lag-SM med 7½ poäng av nio, men blev ändå bara näst bästa spelare efter Ralf Åkesson, SASS, vid första bordet. LASS blev också tvåa efter SASS i sluttabeln.

För närvarande har jag bara tre restpartier i OS-kvalet, Lag-EM-kvalet och Lag-SM 90.

Jag spelar närschack med ungefär lika stort intresse som korrshack. "Normalt" spelar jag i mästartklassen, men har också gjort ett gästspel i SM-gruppen i Ystad 1981. Sedan mästartklassens devalvering har jag dock bara varit med i SM två gånger. I Helsingborg i år underströks denna devalvering ytterligare av det faktum att även jag vann en grupp.

I min yrkesverksamhet har jag hela tiden sysslat med fjärrvärme och kraft. Sedan några år är jag produktionschef på värmeverket i Linköping, ett arbete som egentligen ger tillräcklig intellektuell stimulans. Jag borde inte behöva spela schack men kan inte låta bli! Tyvärr måste jag dock konstatera att min koncentrationsförmåga just i korrpartier har börjat minska något. Förr kunde jag analysera målmedvetet timmar och nästan dygn i sträck. Nu händer det rentav att jag ibland somnar efter bara några minuters analys. Ålder? Familj?

Jag är gift med min första hustru och har två pojkar, sex och åtta år gamla. Åttaåringen Pontus är en mycket lovande schacktalang, bland annat svensk skolmästare 1991. Uppriktigt sagt upplever jag nu mera schacklig spänning i knatte- och ungdomstävlingar i schack än när jag spelade själv.

Mitt intresse för ungdomsschack började när jag 1974 lät mig övertalas att ställa upp som instruktör i den breddverksamhet som LASS påbörjat några år tidigare. Efterhand blev jag allt mer intresserad och så småningom också intresserad av den organisatoriska delen av schacklivet. I samband med SM 84 tyckte jag dock att det började bli för mycket när familjen samtidigt växte, och jag avgick bland

annat som ordförande i Östergötlands Schackförbund men stod kvar som ordförande i LASS. När det sedan efter ett par år visade sig att Pontus hade såväl intresse som talang för schack blev det naturligt att ånyo ställa upp mer i organisatoriska sammanhang.

Som avslutning ett korrparti som inte avslöjar några nyheter om min spelöppningsrepertoar för mina konkurrenter i Mästarelit 1992 i Borlänge. Det är spelat i Lag-SM 1990.

Parti 2200

Ingvar Carlsson, Linköpings ASS

Roaul Abrahamsson, AK-77

Evansgambit (C 52, 15/71)

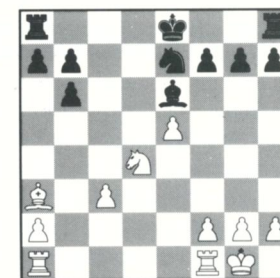
1.e4 e5 2.Sf3 Sc6 3.Lc4 Lc5 4.b4 Lxb4 5.c3 La5 6.d4 d6 7.Db3 Dd7 8.dxe5 Lb6 9.Sbd2 Sa5 10.Dc2 Sxc4 11.Sxc4 d5

11. - dxe5 12.Sfxe5 De6 13.La3! ges av Cafferty/Harding som huvudvariant.

12.exd5

I partiet Estrin-Palciauskas, SSKK-bulletinen 5-6/83, följde 12.Sxb6 axb6 13.0-0 dxe4 14. Dxe4 Dg4 med liten fördel för svart. Min idé verkar bättre.

12. - Dxd5 13.Da4+ Ld7 14.Sxb6 cxb6 15.Dd4 Se7 16.La3 Le6 17.0-0 Dxd4 18.Sxd4!



Fyra bönder mot tre på kungsflygeln och dominerande vita lätta pjäser. Svart har större problem än man omedelbart anar.

18. - Sd5 19.Sb5 a6 20.Sd6+ Kd7 21.c4 Sc3 22.f4 g6 23.Tf3 Sa4 24.Sxb7 Thc8 25.Td3+ Kc6 26.Sd6 Tc7 27.Tc1 Td8 28.Lb4! a5 29.Ta3 Sb2 30.Le1 Kd7 31.Tc2 Sxc4 32.Tac3 b5 33.Sxb5 uppg.

Kanske något tidigt men svart är försvarslös.



# Sicilianska swingpartier med Bengt Hammar

Av Bengt Hammar

**D**e följande två partierna är spelade i en av de pågående individuella VM-semifinalerna. Båda är sicilianska och karaktäriseras av ett tidigt g2-g4.

I det första partiet prövar min motståndare ett inkorrekt pjäsofferredan på öppningsstadiet. Enligt egen utsago hade han sett detta avgörande fel rekommenderat i en kommentar, vilket i och för sig inte är förvånande. Många både bra och dåliga idéer offentliggörs ju på detta sätt. Lyckligtvis var denna av den senare kategorin och rekommendationen lär väl inte stå sig i några seriösare teoriverk.

I det andra partiet väljer vitspelaren en fortsättning som var populär på 60-talet. Det får ett visst teoretiskt intresse eftersom jag prövar en

egen ganska intressant idé i stället för att följa någon av teoretikerna anvisad väg till utjämning. Det resulterar i en mycket livlig slagväxling och partiet balanserar länge instabilt. Tyvärr avslutar min engelske motståndare inte lika stilenligt, men han hade väl hoppats att de sista alldeles onödiga dragen aldrig skulle komma till offentlig kännedom.

Parti 2201

E Bau

Bengt Hammar

Sicilianskt (B 80, 2/9)

1.e4 c5 2.Sf3 d6 3.d4 cxd4 4.Sxd4 Sf6 5.Sc3 e6 6.Le3

Ett flexibelt och på senare år ofta använt drag varmed vit tills vidare döljer sina avsikter för att först se hur svart tänker ställa upp sig. Mot en naturlig utveckling som Sc6, Le7 och 0-0 kan han välja mellan Lc4 jämte De2, f4 jämte Df3 eller det modernare g4. Men svart väljer en mera utmanande plan.

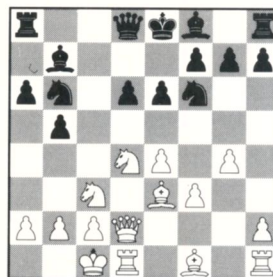
6. - a6 7.Dd2

Vit avstår från g4 och väljer en uppställning som populariserats av engelsmännen John Nunn och Nigel Short.

7. - b5 8.f3 Sbd7 9.0-0 Lb7 10.g4

Med hotet g5. På 10. - h6 kan nu följa 11.h4 b4 12.Sce2 d5 13.Lh3 med för vit gynnsamma förvecklingar. För min del anser jag att h6 är ett principiellt fel i denna ställningstyp och gör i stället plats på d7 för Sf6.

10. - Sb6



11.Sdxb5?

Ett oväntat men välkommet pjäsoffer som min motståndare sett "rekommenderat". Två bönder och ett övergående initiativ är otillräcklig ersättning eftersom svart kan parera det följande angreppsförsöket. Först måste dock ett antal tvångsdrag göras.

11. - axb5 12.Lxb5+ Sfd7

Givetvis inte 12. - Sbd7? 13.g5.

13.Df2 Sc8 14.h4 Le7 15.g5 0-0 16.f4 Dc7

Därmed har svart genomfört utvecklingen utan större uppoffringar och hotar att gå till motangrepp genom d5 och Lb4. Då 17.f5 exf5 18.exf5 Lxh1 19.f6 Sxf6 eller 18.Dxf5 Se5 inte går och 17.Ld4 e5 jämte exf4 och Se5 inte erbjuder några större problem måste vit, om han vill kämpa om initiativet, välja mellan h5 eller

Thg1 jämte f5, eftersom en förberedelse som 17.Kb1 Scb6 18.Thg1 d5 är klart otillräckligt.

På 17.h5 kan nu följa 17. - d5 18.exd5 (18.Ld4Lc5) 18. - exd5 19.Sxd5Lxd5 20.Txd5 Scb6 21.Te5 Ld6 22.Te4 Txa2 eller 18.g6 fxg6 19.hxg6 h6 20.exd5 exd5 21.Sxd5Lxd5 22.Txd5 Sf6 jämte Txa2 med vinstspel för svart.

Efter 17.Thg1 d5 går det på liknande sätt varför vit lägger en fälla som dock inte fungerar.

17.Lxd7 Dxd7 18.Thg1 d5 19.f5 Lb4 20.Ld4

Med hotet Lxg7 jämte Dd4+ och Dxb4 och poängen 20. - Lxc3 21.Lxc3 Txa2 22.Dd4 med starkt angrepp. Svart har dock en kraftig parad och längre motstånd erbjöd därför 20.Lc5. Efter 20. - Lxc3 21.Lxf8 Kxf8 22.bxc3 Txa2 23.fxe6 vore ställningen oklar, men svart står naturligtvis på vinst efter 20. - Lxc5 21.Dxc5 exf5, till exempel 22.exd5 Sd6 eller 22.Sxd5Lxd5 23.Txd5 Db7 jämte Txa2 eller fxe4.

20. - Sd6! 21.Lxg7

På 21.exd5 följer givetvis inte 21. - exd5? 22.Lxg7 Lxc3 23.Lxc3 Txa2 24.Dd4 utan 21. - Lxc3 22.dxe6 fxe6 23.Lxc3 Txa2 24.Dd4 Txf5 (25.Dxd6 Ta1+) med lätt vinst likasom efter 21.a3 Lxc3 22.Lxc3 Sxe4 23.Dd4 Sxc3.

21. - Lxc3 22.Lxf8

Leder till omedelbar matt, men vit hade tydligen nu upptäckt poängen med 20. - Sd6!, nämligen 22.Lxc3 Txa2 23.Dd4 e5! och 24.Dxe5 Ta1+ 25.Kd2 Sc4+ förlorar damen, och 24.Db4 Ta1+ 25.Kd2 Sxe4+ 26.Ke2 Dxf5 27.Txa1 Df2+ 28.Kd1 (28.Kd3 Df3 matt) 28. - Dxg1+ 29.Le1 Dg4+ 30.Kc1 De2 jämte Tc8 vinner lätt för svart.

Ett annat försök var 22.Lxc3 Txa2, men 23.Kb1 Tfa8 24.b3 Sxe4 25.Dd4 Sxc3+ 26.Dxc3 d4! ger svart torn och pjäs över, och efter 23.b3 Sxe4 24.Dd4 Sxc3 25.Dxc3 Tc8 26.Dd3 Txc2+ 27.Dxc2 Txc2+ 28.Kxc2 e5 är svarts vinst enkel teknik.

22. - Txa2 23.bxc3 Sc4 24.uppg.

24.Kb1 Da4 var inte värt ett frimärke. Det blir matt på a1.

Parti 2202

P Cassar

Bengt Hammar

Sicilianskt (B 81, 17/94)

**1.e4 c5 2.Sf3 d6 3.d4 cxd4 4.Sxd4 Sf6 5.Sc3 e6 6.g4**

Den numera vanliga fortsättningen varpå svart väljer det skarpaste svaret i stället för de lugnare 6. - h6 eller 6. - Le7.

**6. - a6 7.g5 Sfd7 8.Lg2**

Vit väljer en äldre variant. Modernt och skarpare är 8.Le3, till exempel 8. - b5 9.a3 Lb7 10.h4 Sb6 11.h5 S8d7 12.Th3! med stora förvecklingar.

**8. - Sc6 9.h4 Le7 10.f4 0-0 11.Le3**

Denna ställning uppkom också i bland annat partiet Padevski-Petrosjan, 1965, där svart fortsatte med 11. - Sa5 som efter 12.b3 Sc6 13.Dd2 Sxd4 14.Lxd4 b5 förde till ungefär lika spel.

Med sitt följande drag inleder svart en annan plan, som går ut på att snabbt öppna centrum och senare utnyttja att punkten c4 är oförsvarad.

**11. - Te8 12.Dd2 lf8 13.0-0-0 Sa5 14.lf1**

På 14.b3 kan följa 14. - Dc7 med hotet d5 jämte Lb4, men i och med denna tempoförlust är det ju klart att svarts spelanläggning har lyckats.

**14. - b5 15.f5**

Den enda aktiva möjligheten. Efter 15.h5 Lb7 ger hoten b4 och e5 svart initiativet. Spelet blir nu mycket skarpt och komplicerat och båda försöker rycka åt sig initiativet.

**15. - Se5 16.b3 d5!**

En nödvändig men också planenlig framstöt som för till mycket livliga förvecklingar, där svart offerar material för att utnyttja de genom 16.b3 uppkomna hålen på a3 och c3. Vit måste hänga med i svängarna, eftersom 17.Lf4 besvaras mycket starkt med 17. - exf5 18.Sxf5 Lxf5 19.exf5 Lb4.

**17.fxe6 fxe6 18.exd5 Lb7**

Med hotet Lb4 jämte Tc8, som bara kan pareras med vits följande drag.

**19.lh3 Sac4**

Poängen med 16. - d5. På andra drag klarar sig vit bra. Det är givetvis tvunget att syna efter-

som 20.De1 Sxe3 21.Dxe3 exd5 (med idéen Sc4) 22.Se6 La3+ 23.Kb1 Dd6 med hoten Txe6 eller Sc4 jämte Db4 ger svart alltför stor fördel.

**20.bxc4 Sxc4 21.Df2**

Det enda draget eftersom vit måste söka motspel mot f7. Efter 21.De2 exd5 22.Td3 Da5 vore vit hjälplös.

**21. - Da5 22.Td3 exd5 23.Tf1**

På andra drag slår svarts angrepp igenom. Nu har vit mothotet Df7+ jämte Le6 eller eventuellt Sf5. Svart får tills vidare skjuta upp sina mattavsikter och i stället återta material.

**23. - Da3+ 24.Kd1 Sb2+ 25.Kd2 Sxd3 26.Kxd3**

Efter 26.cxd3 Lb4 vinner svart genast, och 26.Df7+ Kh8 27.Dxb7 besvaras med 27. - Se5 varpå hotet Sc4+ inte kan pareras.

**26. - Txe3+**

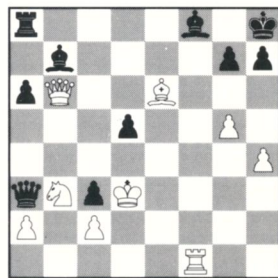
Inte 26. - b4? 27.Sb3 bxc3 28.Df7+ Kh8 29. Dxb7.

**27.Dxe3 b4 28.Le6+**

På 28.Sde2 var 28. - a5 förkrossande. Större räddningsutsikter än textdraget gav möjligen 28.De1 varpå 28. - a5? strandar på 29.Sdb5 La6 30.De6+ Kh8 31.Dxa6. Svart behåller dock sin fördel genom 28. - bxc3 29.Dxc3 Dd6.

Med textdraget vill vit inleda en aktiv försvarsplan som bygger på b7-löparens orörlighet, men han råkar ut för en obehaglig överraskning.

**28. - Kh8 29.Sb3 bxc3 30.Db6**



Det var vits idé. Efter 30. - Db4 31.Dxb4 Lxb4 skulle han ha fått goda remichanser, men svart har ett mycket starkare sätt att gardera Lb7.

**30. - Da4!**

Garderar löparen genom hotet De4+ jämte d4+ och hotar Dc4+ jämte Dxf1. På 31.Te1 följer 31. - Dc4+ 32.Ke3 Te8 och 31.Kxc3 Dc4+ är förstås otillräckligt. Men vit har ju ett annat sätt att täcka c4.

**31.Sa5 Te8**

Poängen med föregående drag. Vit är försvarslös mot hotet De4+ jämte Lc8. Efter 32.Lf5 Lc8 33.Lxc8 De4+ 34.Kxc3 Txc8+ vinner svart forcerat, och 32.Sxb7 Dc4+ duger ju inte. Att förbereda slaget på b7 med 32.Txf8+ fungerar inte heller, för 31. - Txf8 32.Sxb7 Tf3+ jämte De4+ för till matt.

Det längsta motståndet bjuder 32.Kxc3 Lc8 33.Lxd5, där svart kan välja kvalitetsvinsten 33. - Lb4+ 34.Dxb4 Te3+ 35.Kc4 Dxc2+ 36. Kd4 Dd3+ 37.Kc5 Dxf1 eller det antagligen snabbare vinnande 33. - Dxb4.

## Internationella lagmatcher

# Glädjande hög aktivitet

Av STURE OLSSON

**A**ktiviteten bland SSKKs medlemmar vad gäller deltagandet i våra internationella matcher av vänskapskaraktär är glädjande hög! Som lagkapten och -uttagare lider man verkligen ingen brist på villiga och spelsugna korrshackvänner. Problemet är snarast det omvända, det vill säga att finna nya och spännande motståndare och att i görligaste mån tillmötesgå SSKK-arnas intresse att utvidga sitt internationella utbyte.

Trots att matchen mot Italien nu avblåsts är

Vit chansar därför på att svart ska ta fel på pjäs med sitt följande drag, men nu blir det enkelt.

**32.Dxb7 De4+ 33.Kxc3 De3+ 34.Kb2 La3+ 35.Kb1 Dxe6**

Det hotar matt genom De1+ och på 36.c3 följer 36. - De2 med forcerad matt efter Dd3+ osv.

**36.Td1 De1 37.Dxd5 Dc3**

Även 37. - Dxa5 38.Dxa5 Tb8+ 39.Ka1 Lb2+ vann förstås, men genom hotet Db2 matt kan springaren tas med damerna kvar.

**38.Db3 Dxa5 39.h5 lf8 40.Td5 Dc7 41.Da4 Tb8+ 42.Kc1 Lb4**

Jag hade väntat mig uppgivet som svar på 37. - Dc3, men nu är det i alla fall färdigt. Hotet Df4+ med forcerad matt kan inte pareras, för på 43.Tf5 följer 43. - Dd6.

**43.uppg.**

SSKK fortfarande engagerat i sex parallella vänskapsmatcher eftersom drabbningen mot Algeriet tog sin början den 1 november. Läget i den avbrutna kampen mot Italien är i skrivande stund (medio av november) att SSKK leder med 64½-43½ med 10 partier kvar att avgöra genom avdömning. Det är min bedömning att SSKK-laget kommer att utöka sitt försprång en aning i den processen.

Det stora enviget mot USA rullar vidare - det berättar Knut Carlqvist mer om längre fram. Mot Portugal är läget oförändrat, 2-1 till SSKK, liksom mot Polen, Nordirland och brittiska BCCA, där läget fortfarande är 0-0.

## Ny motståndare

Algeriet är en helt ny bekantskap för SSKK som motståndare i vänskapsspel, och antagligen också för de flesta av lagets medlemmar. Hur många av oss har någonsin mött en algerier i korrschack, eller en afrikansk spelare över huvud taget? Låt oss hoppas att debuten blir angenäm.

Efter en del förseningar kom matchen alltså igång den 1 november. Den omfattar 25 spelare med den principen bakom laguttagningarna, att i görligaste mån fem man från vardera klasserna M, H, I, II och III skulle nomineras. Detta var ett önskemål från algerierna, och fick för SSKK-lagets vidkommande följden att små avsteg från den kronologiska uttagningsprincipen från köllistan fick tillämpas.

## Ännu fler matcher!

Kontakt har redan etablerats med det israeliska korrschackförbundet, och i princip har en överenskommelse om vänskapsutbyte redan träffats. Dock, Israel har i en första kontakt satt gränsen vid 25 spelare och matchstarten till den 1 maj 1992! Jag ska i de fortsatta kontakterna försöka utverka i första hand en ökning av antalet spelare, i andra hand en tidigareläggning av igångsättandet.

Jag har dessutom tillskrivit representanter för korrschacket i våra nya grannländer Estland, Lettland och Litauen och framfört ett önskemål från SSKKs sida att spela "simultan" mot alla tre nationerna. Ett och samma svenska lag, förslagsvis omfattande 25 man, skulle enligt den modellen spela samtidigt mot ett lag från vardera landet. I skrivande stund har jag dock inga reaktioner från Baltikum att redovisa.

Det kommer förhoppningsvis att finnas anledning att återkomma i ett följande nummer av Bulletinen till såväl Israel som de baltiska staterna vad gäller eventuellt framtida vänskapsutbyte!

## USA-matchen

Av **KNUT CARLQVIST**

**T**vå tredjedelar av USA-matchen är färdigspelad och det återstår 65 partier att rapportera. Sedan i somras har Förenta Staterna knaprat in några poäng och den svenska ledningen är nu 72½-60½. Klarar vi hem vinsten så får vi tacka de sista tjugo borderna för det. Där kämpas det inspirerat och de leder också med 18-7. Annars är det jämnt.

På grundval av vänligt insända rapporter kan vi meddela följande statistik, som speglar spelkulturen i resp länder. De två första raderna står för USA, de två andra för Sverige:

Svar	e5	e6	c5	d6	övr	d5	Sf6	övr
1.e4	17	7	13	1	6			
1.d4						11	18	3
1.e4	10	17	13	7	4			
1.d4						9	14	2

Så utan tvivel är antalet e4-freakar stort. Sedan har Seirawan sett till att de spelar franskt och jugoslaviskt i Staterna, medan vi håller oss till de öppna spelen - och drabbas av kungsgambitar. Fast det har vi överlevt.

Dessutom har jag hittat ett 20-tal partier med engelskt och Réti, medan lika många förblivit orapporterade (kom in med rapport, syndare!). Mest remarkabelt är att 50-talets stora öppningar nära nog försvunnit, blott nio damgambitar och sex kungsindiska partier har spelats. Veteranen IM Walter Muir kastade sig över vår egen Sigurd Perlström

med en centrungambit, 1.e4 e5 2.Sf3 d5!? Med reservation för vad som döljer sig under "ospec" lär Kalle Gård ta priset för originellaste öppning med 1.c4 g5!? Att han dessutom vann en fallseger på den är bara rättvist.

Men bra bruksschack har spelats och då och då blixtrar det till med riktiga uppvisningar.

Parti 2203

**Stefan Johansson**

**John W Hicks**

Bord 56, 1989-91

Sicilianskt (B 93, 7/38)

1.e4 c5 2.Sf3 d6 3.d4 cxd4 4.Sxd4 Sf6 5.Sc3 a6 6.f4 Dc7 7.Ld3 g6 8.0-0 Lg7 9.Sf3 Sbd7

Svart avstår från rockaden, vilket visar sig lite riskabelt.

10.De1 Sc5 11.e5! dxe5 12.fxe5 Sg4 13.Lf4 Se6 14.Lg3 Db6+ 15.Kh1 Dxb2?

Också ett sätt att spela förgiftad bonde-Najdorf. Stefan bryr sig föga om kvaliteten, han jagar större byte. Effektivt:

16.Sd5 Da3 17.Lh4! Dc5 18.De4 f5 19.exf6 exf6 20.Tae1 f5 21.Da4+ Kf7 22.Db3 Dd6 23.Sb6 Tb8 24.Sxc8 Thxc8 25.Txe6! uppg.

En fördel med att vara lagledare är att man får perspektiv på spelet. Schack följer samma ekvationer som Mandelbrots fraktaler, det är kaotiskt. Folk ger upp i vinstställningar, sätter bort sig, kastar sig ut i kombinationer som svärmor har skådat i sumpen och drar de mest osannolika kalkondrag. Inte sällan strax efter riktigt geniala. Nästan en tredjedel av partierna i USA-matchen har fått sådana slut, så ingen ska påstå att datorerna tagit över - inte än. Trösten är att misstagen fördelas jämnt mellan lagen. Sätter jag bort mig i dag så ser vår Herre till att någon amerikan sätter bort sig i morgon (fast vi kallar det statistik).

Parti 2204

**Scott W Laird**

**Bertil Westin**

Bord 21, 1989-91

Damgambit (D 58, 23/125)

1.d4 Sf6 2.c4 e6 3.Sc3 d5 4.Lg5 Le7 5.e3 h6

6.Lh4 0-0 7.Sf3 b6 8.cxd5 exd5?

Frågetecknet är Bertil Westins. Nästa gång ska han spela 8. - Sxd5. Jag vet inget om Tartakowervarianten, men jag misstänker att tio av nio stormästare skulle dra 8. - exd5 utan att blinka. 9.Ld3 Le6 10.0-0 Sbd7

Det här är definitivt utmana ödet. Ska inte den där springaren till c6? Vart ska nu Sf6 ta vägen? Men Bertil har hittat en smal men framkomlig väg.

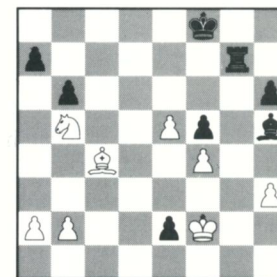
11.Tc1 c5 12.Lb1 Te8 13.Se5 Sxe5 14.dxe5 Sg4 15.Lxe7 Txe7 16.f4 d4!

På 16. - Sxe3 avgör 17.Dd3! Men 16. - d4! räcker.

17.exd4 Dxd4+ 18.Dxd4 cxd4 19.Sb5 Se3 20.Tf3 Td8 21.Le4

Nu börjar Mr Laird i San Rafael, California, som nog tyckt att han stod bra, att tappa greppet. 21.Sxd4 Txd4 22.Txe3 Txf4 ger nog remi, men var han inte ute efter mer? Kungsangrepp, tänker han lite luddigt och åker på en riktig överhalning.

21. - Lg4 22.Tg3? f5! 23.Ld3 g5! 24.Txe3 dxe3 25.Lc4+ Kf8 26.h3 e2 27.Te1 Td1 28.Kf2 Lh5 29.g3 gxf4 30.gxf4 Txe1 31.Kxe1 Tg7 32.Kf2



Tornet måste hindras från att komma ner på andra raden. Och då får Bertil Westin avgöra med ett stilenligt slutdrag, nämligen:

Du som inte sänt in rapport om läget i USA-matchen under 1991 och ännu spelar, gör det! Knut Carlqvist, Box 83, 620 10 Burgsvik.

### 32. - Tg2+! 33. uppg.

Det var inte snällt. Men partiet säger en del om optimismens betydelse för en korrspelare.

#### Landskampen Sverige-USA

Sverige	Förenata Staterna	
1 N-G Renman	IM Alik Zilberberg	
2 Sune Hjorth	Chris Van Dyck	
3 Lennart Rydholm	Errol Liebowitz	½ 1
4 Thomas Engqvist	Erik Osbun	
5 Börje Jansson	Alex Dunne	1 1
6 Pontus Sjö Dahl	Gary Kubach	½
7 Bernt Andersson	Eugene Martinovsky	
8 Jesper Hall	Morris Lainer	1 ½
9 Allan Jonasson	Herbert Hickman	½ 0
10 Arvid Åhrén	Allan Savage	½ ½
11 Gunnar Staf	S Gerzadowicz	0 ½
12 Rolf Isaksson	Carl Haessler	
13 Ulf Nyberg	Paul D Shannon	1 1
14 Sten Bernhardsson	Philip Laren	½ 1
15 Ingemar Johansson	George Krauss, Jr	1
16 Sture Olsson	Floyd Boudreau	
17 Kurt Ekelund	Dan Fleetwood	0 0
18 Knut Carlqvist	Jon Voth	1 ½
19 Sven Nilsson	Tom Mueller	1 1
20 S-O Andersson	Roman Levit	½ ½
21 Bertil Westin	Scott Laird	1 1
22 Sven Ferm	Paul Espinosa	0 ½
23 Nils Stenqvist	Bill Richards	
24 Lars Forslöf	Eddie Moore	½ ½
25 Sigurd Perlström	IM Walter Muir	
26 Björn Tornefjell	Richard Weiss	
27 Jan Clementsson	John Vehre	F F
28 S-E Sagström	Robert Jacobs	0 0
29 Lennart Burman	John Peterson	1
30 Jan Andersson	N R Sever	½ 0
31 Torbjörn Björklund	Steve Wrinn	½ ½
32 Stig-G Pettersson	Russ Haag	1 1
33 Börje Jansson	Doug Fiske	½ 0
34 Einar Ljungström	C A Batchelder	½ ½
35 Nils Hagelin	James Chessing	0 0
36 Björn Johansson	David Streets	0 ½
37 Börje Persson	Michael Barlage	½ 0
38 Kjell Pettersson	Mike Foust	
39 B G Beckman	Walter Lewis	
40 Alfred Thomassen	Peter Scott	½ 0
41 Wolfgang Koch	Randy Ryan	0 ½
42 Lars Jonsson	David Roper	
43 Lars Jönsson	Lee Hyder	1 ½
44 Bertil Karlsson	David Lay	1 0
45 P-G Högborg	Jonathan Godfrey	1 1
46 Bo Wiker	Daryl Ward	1 1

47 Ragnar Leijon	Gardner Johnson	0 0
48 Stig Kjellin	David Cote	1 0
49 L-O Bergmark	Ray Wong	0 0
50 Jan Viberg	Allen Wright	½ 1
51 Thomas Franzén	Sebastian Arengo	
52 Arne Olsson	Louis Foch	1 0
53 Ronny Ahlström	Joseph M Austin	0 0
54 Karl-Erik Bydén	Roy Henock	½ 1
55 Stig-Arne Persson	Chris Laney	
56 Stefan Johansson	John W Hicks	1 0
57 Patrik Storm	Chris McLaughlin	0 0
58 Jan Malmström	Angel Villanueva	
59 Lasse Linusson	George Thompson	1 0
60 Nils Nordahl	Daryl Inman	1 1
61 Henry Erlandsson	Maurice H Carter	1 1
62 Ola Winfridsson	Jon Evans	
63 Håkan Winfridsson	Philip Peterson	0 0
64 Rikard Andersson	Robert Boles	1 1
65 Stefan Berg	Wade Chabassol	1
66 Roger Blomstrand	Kevin Weller	0
67 Göran Carlsson	Walter Unterberg	
68 Roland Eriksson	Robert Davidson	
69 Hans Gustavsson	Eino Moks	0 1
70 Svante Wedin	Steve Chase	1 0
71 Dan Hallesten	John Myatt	0 0
72 Jan Wikander	Charles Schulte	1
73 Harry Isaksson	Kent Hieronymus	
74 Kalle Gåård	John Galvin	1 1
75 Mats Jonsson	David Ross	1 0
76 Aksel Riiga	Fred Norcutt	
77 Arne Berg	Jim Howe	
78 Thore Pettersson	Art Crump	0 0
79 Lasse Yngvesson	Paul Dyba	0 0
80 Laszlo Ficsor	Chet Langin	
81 Anders Brissman	Harry Andruschak	0
82 Stefan Carlsson	Michael Murphy	
83 Hans Drott	Tom Lavery	1 1
84 Mats Edmark	Eugene Adler	0 0
85 J-P Palmblad	Steve Jatkowski	
86 Stig Österberg	Orville Gardner	1 ½
87 Olof Hansen	Ben Frager	1 1
88 Jan Sandberg	James D Gardner	1 1
89 Rickard Widman	David Huff	½ 1
90 Thomas Forsell	Brian Nelson	
91 Sune Engfors	Michael Pintavalle	1 0
92 Magnus Jakobsson	Thomas J Ross	1 1
93 Tommy Svensson	Gerald Svenonius	
94 Bengt Roggentin	L Anderson	0 1
95 Eva Jiretorn	Sue Lamn	
96 Mats Larsson	R Caraballo Davila	
97 B-E Johansson	Glenn Crouch	1 1
98 Hans Thorén	Fred Fanelli	½ ½
99 Christer Johansson	Arthur Haennicke	1
100 Lars Rylner	Louis Frank	1

F=Forfeited, ingen har svarat på uppmaningar.

## En åkomma för mycket

Jan-Olof Forsberg är på väg mot ett IM-resultat i lag-EM III, final, bland annat via följande parti. I kommentarerna kommer han med ett varningens ord till dem som inte skyr de komplikationer som Najdorfvarianten i Sicilianskt brukar medföra.

Parti 2205

Jan-Olof Forsberg, Sverige

Jan Marcinkiewicz, Polen

Sicilianskt (B 99, 24/156)

1.e4 c5 2.Sf3 d6 3.d4 cxd4 4.Sxd4 Sf6 5.Sc3 a6 6.Lg5

Najdorfvarianten har sin speciella logik och till de korrspelare, med vit eller svart kvittar lika, som är vansinniga nog att ge sig in i denna vilda värld finns bara ett råd att ge: Kolla för guds skull upp de senaste svängarna i Informator, New in Chess och alla tillgängliga tidskrifter!

6. - e6 7.f4 Le7 8.Df3 Dc7 9.0-0-0 Sbd7 10.g4 b5 11.Lxf6 Sxf6 12.g5 Sd7 13.f5 Sc5 14.f6 gxf6 15.gxf6 Lf8 16.Tg1 Ld7 17.Tg7 Lxg7 18. fxf7 Tg8 19.e5 0-0-0 20.exd6 Db7

20. - Db6 21.Se4

a) 21. - Sxe4 22.Dxe4 Db7 23.De5! är känt från partiet Forsberg-Freeman, SSKK-bulletinen nr 1/1988.

b) 21. - Lc6 22.Sxc6 Dxc6 23.Dc3 Dxe4 24.Dxc5+ Kb7 25.Dc7+ Ka8 26.Ld3 De3+ 27.Kb1 f5. Så långt en analys i Chess Life nr 10/1987, även återgiven i SSKK-bulletinen nr 1/1988. Ingen vinst för vit i sikte, påstods det, men som så ofta överträffas teorin av praktiken: 28.a4! Da7 29.axb5 axb5 30.Dc6+ Db7 31.Dc5Dd5 32.Da3+Kb8 33.Le2Db7 34.Lf3 Da7 35.Db4 Db6 36.c4 Txg7 37.c5 uppg., Marcinkiewicz-Nimtz, också ett parti från lag-EM III, final, bord 4, 1988-90!

21.Dxf7 b4 22.Sce2 Lb5

Efter 22. - Dd5 23.Sb3 Sxb3+ 24.axb3 Dg5+ 25.Kb1 Dxd7 26.Df2 Lb5 27.Lh3 De5 28.Sf4 Txd6 29.Te1 är vit i fördel.

23.Dh5

Prytt med utropstecken i Informator 46.

23. - Db6 24.Sxb5 axb5

Svart bör definitivt avstå från 24. - Dxb5 25.Sf4. Ett korparti Hedberg-Torvi, XI finska lagmästerskapet 1989, fortsatte 25. - Db6 26. Dxd7Da7 27.d7+Sxd7 28.Dd3! Tde8 29.Sxe6 a5?! 30.Dc4+ Kb8 31.Df4+ uppg. (31. - Kc8 32.La6+)

25.Df7 Db7 26.d7+! Sxd7 27.Lh3 De4 28.Lxe6 Man kunde också tänka sig 28.Txd7!? Txd7 29.Dxd8+ Kc7 30.Dc8+ Kxc8 31.g8D+ Kc7 32.Dg3+, men partifortsättningen är nog trots allt vassare.

28. - Txg7 29.Dxg7 Dxe6 30.Dg2 Tg8 31.Da8+ Sb8 32.Da7!

Här började jag så smått tro på ett snabbt slut, eftersom 32. - Dxe2 inte går på grund av 33.Dc5+. Annars handlade dagdrömmarna vid denna tid mest om möjligheten att efter 32. - Sc6 33.Dxh7 Tg2 34.Sf4 De3+ 35.Kb1 Tg1 få drämma till med 36.Dc7+!!.

32. - Tg5! 33.Sf4 Dc4 34.Sd3 Sc6 35.De3 Td5 36.De6+ Kb7 37.Te1 Th5

Inte 37. - Dxa2 38.Dxc6+.

38.De2 Td5 39.Kb1 Kb6

Svart plågas av både minusbonde och exponerad kung, vilket är åtminstone en åkomma för mycket. Vit måste dock som alltid hitta en konkret spelplan och inleder med att ge damen ökat svängrum.

40.h3! Sd4 41.Dh2 Sc6 42.Dg1+ Sd4

Nu har bitarna fallit på plats.

43.Sxb4 Dxb4 44.c3 Dc5 45.cxd4 Dxd4

Eller 45. - Txd4 46.Te6+ Ka5 47.Te4! Tc4 48.Dxc5 och vit vinner.

46.Te6+ Kc5

Tornslutspelet efter 46. - Ka5 47.Dxd4 Txd4 48.Th6 Td7 49.a3! b4 50.Th5+Ka6 51.axb4 är vunnet för vit.

47.Dc1+ uppg.

Eftersom det på 47. - Dc4 hade följt 48.De3+ Td4 49.Da3+ Db4 50.Da7+ Kc4 51.Dc7+.

(Kommentarer av Jan-Olof Forsberg)