

## KORRTURNERINGAR

SSKKs **nationella tävlingar** är öppna för SSKK-medlemmar bosatta inom Norden. (För att kunna bli medlem måste man bo i Sverige eller vara svensk medborgare.) Även ICCFs **internationella tävlingar** står genom SSKKs förmedling öppna för våra medlemmar.

Nedan ges en kort beskrivning av utbudet. Ring gärna SSKK-kansliet (046-151915) för ytterligare upplysningar. Fullständig information finns på de "grå sidorna" i regelhäftet (SSKK-bulletinen nr 195).

### SSKKs klassturneringar (7 spelare)

Nya grupper startar fortlöpande. Man spelar sex partier parallellt. **Klasserna M 1 2 3** bildar ett system med upp- och nedflyttningar, där seger i klass M ger rätt att starta i SM-gruppen. Nya spelare med erfarenhet av klubb-schack börjar normalt i klass 3. Högt ratingtal i närschack kan ge dispens till högre klass. För rena nybörjare finns (förutom klass 3) nybörjarklassen, **klass N**. Veteranklassen, **klass V**, är öppen för spelare som under året fyller minst 65 år. Gruppsegrarna får delta i Veteran-SM.

### Sverigemästerskap

Två nationsmästerskap, **SM-gruppen** och **Veteran-SM**, startar varje år. På försök arrangeras även **SM för damer**. En speciell turnering för 4-manna klubbtag, **Lag-SM**, startar vartannat år (närmast i januari 1992). Till varje SM-tävling publiceras särskild inbjudan.

### ICCFs klassturneringar (7 eller 15 spelare)

Världsgupper (**WT**) och europagrupper (**EU**) finns i fem olika klasser, **M H 1 2 3** (som ungefär motsvarar SSKK-klasserna M 1 2 3 N). Man får fritt välja klass 1, 2 eller 3 första gången! Gruppstorlek 7/15 finns i alla klasser utom WT-3, som alltid är sju-manna.

### Tematurneringar

ICCF-WT arrangerar temagrupper (**TT**) med förutbestämd spelöppning. Man möter 4-6 motståndare dubbelrondigt. Inbjudningar till ständigt nya temata publiceras regelbundet i SSKK-bulletinen.

### Cupturneringar

En **cup** spelas normalt i tre etapper: förgrupper, semifinaler, final. Flera varianter (nationell, nordisk, världsomfattande) återkommer regelbundet. Närmast aktuell är Nordisk Cup 2, se inbjudan i detta nummer!

### Internationella lagmatcher

SSKK spelar regelbundet vänskapsmatcher mot andra länders korrschackförbund. Två partier brukar spelas på varje bord. Anmälan kan ske när som helst till en **kölista**. Matcherna brukar i förväg presenteras i SSKK-bulletinen.

### Anmälan

Man anmäler sig genom att inbetala startavgiften till SSKKs postgiro 52052-8. Undvik att betala via SE-bankens balanskonto! Uppge **tävling** (klass, tema-nr etc), **namn, adress, medlemsnr** (=personnr) och gärna **telefon** (som hanteras konfidentiellt). Kom ihåg att SSKK-medlemskap är obligatoriskt; årsavgiften är 190 kr för 1992.

### Startavgifter 1992 (oförändrade)

Klassturnering: sju-manna 100 kr, femton-manna (EU/WT) 120 kr. Tematurnering 100 kr. Nordisk Cup 100 kr. Internationell lagmatch (kölista) 50 kr – ange spelklass/rating i när- eller korrschack!

### Väntetid, återbud

En svensk klass 3-grupp startar normalt inom 4 veckor. Väntetider i övrigt: SSKK 0-3 mån, ICCF EU 2-3 mån, ICCF WT 2-5 mån. Glöm inte att meddela ev. adressändring under tiden! Ett **återbud** måste anmälas omgående. (SSKK återbetalar inte startavgiften, men om inlotning resp. förmedling ej hunnit ske, har man starten tillgodo i två år.)

### Datorer

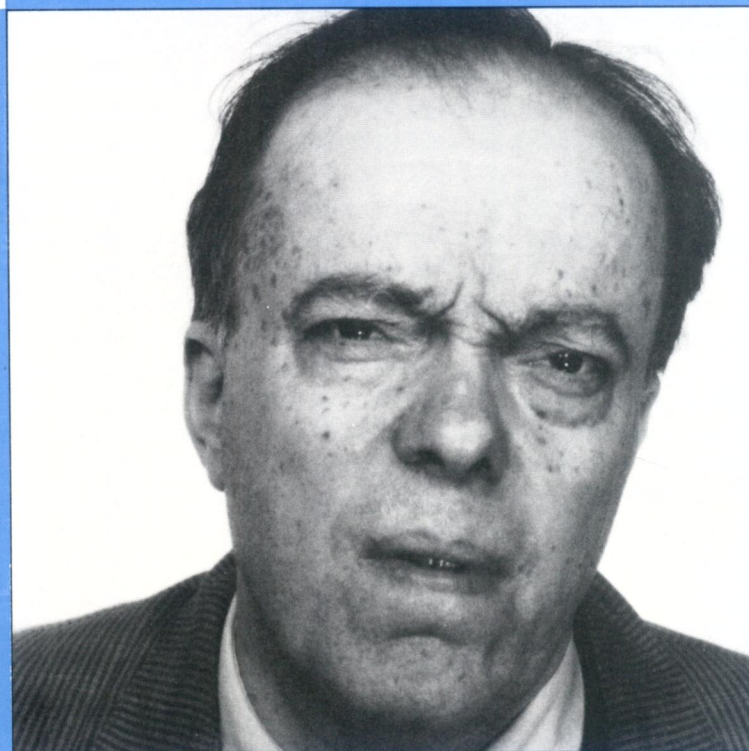
Många korrspelare börjar ta hjälp av schackdatorer. Detta ligger helt utanför SSKKs kontroll. Vid sidan härav får man i **testsyfte** spela enbart med dator, som kan vara anonym. Testet måste dock deklarerats för SSKK, så att vi kan tillmötesgå spelare som ej vill möta datorer.

# SSKK bulletinen

223

6 - 1991

ÅRG 39



Manne  
Joffe

## SSKK-bulletinen

Box 127, 221 00 Lund

Sveriges Schackförbunds Korrespondensschackkommitté (SSKK) är Sveriges officiella organisation för korrespondensschack, ansluten till International Correspondence Chess Federation (ICCF).

### Medlemskap och prenumeration

Personer bosatta i Sverige och utomlands bosatta svenska medborgare kan antas som medlemmar i SSKK. Medlemsavgiften för 1992 är 190 kr. Stödmedlem erlägger lägst 300 kr. Ständigt medlemskap 2550 kr.

Medlemskap är obligatoriskt för deltagande i SSKKs och ICCFs turneringsspel. Tidskriften SSKK-bulletinen (sex nummer per år) ingår i medlemskapet. SSKK-medlemmar har särskilda rabatter vid inköp av böcker mm. som säljs av SSKK.

Schackklubbar, bibliotek, institutioner osv. har möjlighet att *prenumerera* på SSKK-bulletinen. Prenumerationsavgift inom Sverige för 1992 är 240 kr. Stödprenumeranter erlägger lägst 400 kr. Livstidsprenumeration kostar 3600 kr.

Inbetalning av medlems- och prenumerationsavgifter görs till **SSKKs postgirokonto 520 52-8**. Medlemsnummer (=personnummer) bör alltid anges vid betalning.

### Redaktör för SSKK-bulletinen:

Ragnar Wikman

**Tabellredaktör:** Tomas Carnstam

### Ansvarig utgivare:

Carl-Eric Erlandsson

ISSN 0347-5867

Wallin & Dalholm boktryckeri,  
Lund 1991

Nummer 223 – 6/1991

## INNEHÅLL

Inför ett nytt år .....	3
Mästarprofilen (Manne Joffe) .....	4
Mitt bästa parti (Lennart Nåmark) .....	8
Gästkolumnisten (Hartmut Metz) .....	12

### Resultatservice

SM 1990 & 1991 .....	18
Veteran-SM 1991 .....	19
Lag-SM 1990 (div 1) .....	19
Cup 89 semifinaler .....	20
Lag-SM 1990 (div 2) .....	20
Uppflyttningar .....	21
Klass M .....	21
Klass 1 .....	22
Klass 2 .....	22
Klass 3 .....	24
Klass N .....	25
Klass V .....	25
Cup 91 .....	26
Nordisk Cup semifinaler .....	28
Lag-SM 1990 (div 1 bordstabeller) .....	29

Inbjudan till Nordisk Cup II .....	29
Internationella lagmatcher .....	30
ICCF-turneringar .....	32
Visst håller Nordsjöförsvaret! .....	34
Korrkombinationer .....	43
Läsarbrev .....	44
Inbjudan till ICCFs tematureringar .....	47
Turneringsinformation .....	48

### Omslagsbilden

**Manne Joffe**, Bromma – Sveriges genom tiderna första medaljör i ICCF-cupen.

© SSKK 1991

## Inför ett nytt år

Så har då mitt första hela år som redaktör för SSKK-bulletinen gått till ända. Tyvärr har tidsnöden satt sina käppar i hjulet, så förseningar har inte gått att undvika. Detta sista nummer för året borde dock klara tidsgränsen – om än med darr på ribban...

Därmed är det dags för en liten tillbakablick, och samtidigt en analys av vad som kunde förändras/förbättras i 1992 års bulletiner. I första hand vill jag givetvis försöka hålla tidtabellen bättre än i år, men det vågar jag nog inte ge som ett nyårslofte :-/ Också mitt civila arbete måste skötas ibland...

När jag började som bulletinredaktör fick jag ett klart mandat att försöka effektivera den internationella bevakningen, vilket med tanke på min parallella funktion som ICCFs turneringsdirektör förstås ligger mig nära om hjärtat. Jag tror också, att ICCF-aspekten kommit fram tillräckligt under det gångna året – jag skall sträva till att hålla denna bevakning på samma nivå i fortsättningen. I övrigt är täckningen av den internationella turneringsverksamheten dessvärre än så länge långt ifrån fullständig, även om de första stegen tagits med rapporterna om ICCF-cupen och ICCF-tematureringarna. Denna täckning kommer jag att göra mitt bästa för att utvidga.

Likaså vill jag försöka utöka det nordiska materialets andel i Bulletinen. Här tycker jag mig ha lyckats rätt bra (förhoppningsvis inte *för* bra :-)) under 1991, och 1992 – då bl.a. Nordisk Cup II startar – skall jag försöka hålla samma nivå.

Tyvärr har allt detta lett till, att den rent nationella bevakningen kommit litet i skymundan. Denna slagsida rättades dock åtminstone delvis till i nummer 5/91, som med kort varsel producerades på rekordtid av Lars Grahn (än en gång hjärtligt tack för hjälpen!) – där får även SM-turneringarna den uppmärksamhet de rätteligen förtjänar. Här skall jag försöka bättra mig under 1992 – och det skulle underlätta arbetet betydligt om SM-deltagarna självmant kunde skicka in analyserade partier och/eller andra kommentarer om tävlingen! *Sådana artiklar publiceras alltid med högsta prioritet!*

Likaså har den "vanliga" partiavdelningen blivit styvmoderligt behandlad under 1991 – det har alltid kommit annat material emellan... Men jag vill iallafall mycket gärna att också andra än SM-spelare skickar in kommenterade partier även i fortsättningen! Partiavdelningen har inte offrats, den är fortfarande kvar på brädet :-)) Och här kommer trots allt ett nyårslofte – i nummer 1/92 kommer en partiavdelning att ingå! Om Du har ett glansparti i byrålådan, kommentera det och skicka in det genast!

Men framför allt hoppas jag på fortsatt aktivitet från Dig, käre läsare! Jag hoppas Du hör av Dig med bidrag till spalten "mitt bästa parti", till "partiavdelningen", till "läsarbrev" eller "aktuell debatt", och dessutom hoppas jag även få höra Dina rent privata synpunkter (icke nödvändigtvis avsedda för publicering) på hur Du tycker att SSKK-bulletinen kunde göras *ännu* bättre!

Jag önskar alla läsare ett Gott Nytt År!

Ragnar Wikman

### Medaljplats i ICCF-cup IV!

Denna gång presenterar vi Sveriges genom tiderna framgångsrikaste deltagare i ICCF-cupen, **Manne Joffe**. Som kort omnämns i ett tidigare nummer lyckades han i superhård konkurrens lägga beslag på tredjeplatsen i finalen till ICCF-cup IV, och därmed ytterligare förbättra den snygga svenska statistiken i ICCF-cup-finalerna – i ICCF-cup I var Harry Åhman femte och Artur Andersson nionde, i ICCF-cup II tog Sture Nyman en delad 15:e plats (med korr-VM Vytas Palciauskas!) och i ICCF-cup III lyckades Göthe Gustafsson ta hem en åttondeplats. I ICCF-cup IV deltog ytterligare Åke Svensson, som dock i det hårda sällskapet fick nöja sig med 1 1/2 poäng och en 99. plats.

Trots dessa fina svenska traditioner är alltså Mannes prestation den första som räckt till "medaljplats" i ICCF-cuperna,

vilket gör hans förstasidesplats :-)) i detta nummer av Bulletinen i högsta grad välförtjänt!

ICCF-cup IV var en mastodontturnering med 3277 deltagare i den första fasen, 751 i semifinalstadiet, och hela 112 (!) spelare i finalen! Det säger sig självt, att en sådan turnering inte kan spelas enligt systemet "alla-mot-alla", och därför tillämpades också en form av "schweizer-system à la korrschack" – alla spelade 10 partier mot olika motståndare enligt ett på förhand fastställt schema, benämnt Sillisystemet efter sin upphovsman, italienaren Armando Silli. Denne var samtidigt ledare för cupen, som i sin helhet arrangerades med italienska krafter. Silli fick dock aldrig uppleva cupens fullbordan – han avled den 2.1.1987 i en hjärtattack, några månader innan han skulle ha fyllt 70 år.

#### SSKKs styrelse

**Ordförande:** Allan Jonasson, Stugvägen 65, 605 90 Norrköping (tel 011/32040)

**Kassör:** Sven-Åke Kronberg, Fågelsångsgatan 2 B, 252 20 Helsingborg

**Ledamöter:** Tomas Carnstam, Norra Promenaden 3 D, 222 40 Lund

Carl-Eric Erlandsson, Nyckelkroken 14, 222 47 Lund

Christer Svensson, Ishavsvägen 16, 722 31 Västerås

**Kansli:** SSKK, Box 127, 221 00 Lund, tel 046/151915 (omkoppling efter 30 sek.)

*OBS!* På kansliet finns nu också en *telex*! Numret är 046/152915

Rättvisan i ett dylikt icke-fullständigt schema kan diskuteras – lottningsturen spelar här en om möjligt än större roll än i "vanliga" cuper, eftersom det gäller att få "lagom starka" motståndare – alltför dåligt motstånd ger ett hopplöst underläge när den slutgiltiga placeringen skall beräknas med hjälp av kvalitetspoäng (Buchholz-systemet), men mot alltför bra motstånd är det igen nästan omöjligt att skrapa ihop ett slutresultat på 90-95%, vilket krävs för att man skall kunna vara med och kämpa om topplaceringarna. Detta drabbade t.ex. Åke Svensson, som tog "bronsplats i kvalitetspoäng" – hans Buchholz-tal 69 1/2 var det tredje högsta i finalen, och det innebär i praktiken att hans motspelare i medeltal skrapade ihop nästan 7 poäng (6.95 för att vara exakt :-))

Därmed var det kanske en "freudiansk felsägning" när en delegat på ett ICCF-möte för några år sedan i en diskussion på engelska råkade omnämna Sillisystemet som "the silly system" :-)) Inom ICCF har man nu också insett att detta system inte är särskilt lämpat för korrschack, och från och med ICCF-cup VI/VII har man återgått till det gamla beprövade "alla-mot-alla"-systemet.

Men allt detta ökar ytterligare värdet av Mannes prestation – hans tredjeplacering betyder att han hade den nästbästa kvalitetspoängen bland de åtta spelare som landade på 9/10 (efter ryssen Popov, som ensam lyckades uppnå 9 1/2 poäng), så Mannes åtta vinster och två remier kom mot verkligt tufft motstånd! Bland annat tog han en meriterande seger mot korr-GM Vsevolod Kosenkov (partiet har publicerats i Bulletinen nr 207/8, sid 5),

och kämpade hem en remi mot en annan "niopoängare", fransmannen Jean-Paul Richter, i finalens längst utdragna parti (det varade över sju år!) där det förekom en del dramatik också utanför brädet. I denna artikel presenterar vi dock två andra snygga finalpartier och ett parti från semifinalen.

Manne Joffe är född år 1928 och bosatt i Bromma. Han är anställd på ett statligt företaget som programmerare, med speciell inriktning på matematiska tillämpningar. Manne har främst gjort sig känd inom närschacket, där han bl.a. noterats för följande framgångar:

– Stockholmsmästare 1950

– Två i DM för Stockholm 1951

– Två i grupp 1 i SM 1953 (två grupper)

– Två i grupp 2 i SM 1955 (tre grupper)

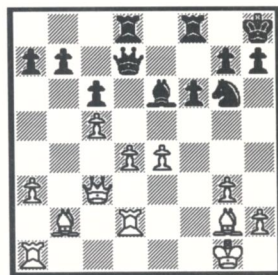
– Nordisk mästare 1963

Som socker på botten kommer resultatet vid schack-OS i Moskva 1956, då Manne som förstereserv blev det svenska lagets procentuellt sett bäste poängplockare med 72.2% (+6, =1, -2).

I korrschack har Manne deltagit relativt sparsamt, dock med ett lysande undantag – segern i Korr-SM 1954. Och till denna merit har han nu alltså lagt tredjeplatsen i ICCF-cup IV, vilken samtidigt gav en första inteckning i korr-IM-titeln. För tillfället deltar Manne i en Abonyi-grupp (ABO/11, startade 1.9.1990) där han jagar sin andra IM-inteckning. God jaktlycka!

Om sin spelstil säger Manne att han är en typisk positionsspelare. Då närschackvärldsmästarna kommer på tal, sätter han Botvinnik som sin främsta förebild. En Tals eller en Aljehins spelstil öppnar sig däremot inte lika lätt för honom.

De tre partier, som Manne valt ut för Bulletinens läsare, verifierar detta i högsta grad – det rör sig om verkliga pärlor i positionsspelets ädla konst! (Bulletinredaktören – som även är skyldig till partikommentarerna :- ) – håller partiet mot Neumann som sin personliga favorit.)



Parti 2206

**Manne Joffe**, Bromma  
**Kurt Ramm**, Tyskland  
ICCF-cup IV, semifinal 1, 1980-82  
Engelskt (A29-6/42)

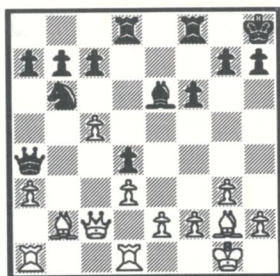
1.c4 e5 2.Sc3 Sf6 3.Sf3 Sc6 4.g3 d5  
5.cxd5 Sxd5 6.Lg2 Sb6 7.a3 Le7 8.b4  
f6!?

ECO rekommenderar Lf6 och Lf5.

9.0-0 0-0 10.d3 Le6 11.Lb2 Dd7 12.Se4  
Tad8 13.Dc2 Kh8 14.Tfd1 Sd4?!

Vit hotade att bygga upp ett starkt tryck på c-linjen. Denna öppning av ställningen visar sig dock vara fördelaktig för vit.

15.Sxd4 exd4 16.Sc5 Lxc5 17.bxc5  
Da4(!)



Tack vare denna lilla taktiska finess kan svart undvika omedelbar materialförlust. Vit har dock klar positionell fördel.

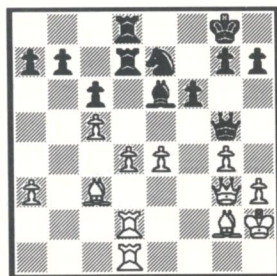
18.Dd2 Sd5 19.e3 dxe3 20.fxe3 Dd7  
21.e4 Se7 22.Dc3 c6 23.Td2 Sg6 24.d4

Med enkla medel har vit byggt upp ett dominerande bondecentrum. Svart sätter nu in alla krafter på att förhindra genombrottet d5, vilket skulle ge vit avgörande fördel.

24. - Df7 25.Tad1 Se7 26.h3 Td7 27.g4  
Tfd8 28.Dg3 Dg6

Svart måste nu även se upp för hotet h4 + g5!

29.Lc3 Dg5 30.Kh2 Kg8



31.d5!

Trots svarts tappra försök kunde genombrottet inte längre förhindras. Svarts ställning kollapsar nu överraskande snabbt.

31. - cxd5 32.La5! Tc8 33.exd5! Lf7

Bonden är tabu på grund av hotet h4!

34.h4 Dh6 35.c6 bxc6 36.dxc6 uppgivet

Fribonden går inte att stoppa.

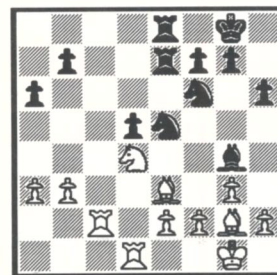
Parti 2207

**Manne Joffe**, Bromma  
**Walek Neumann**, {Öst}tyskland  
ICCF-cup IV, final, 1984-87  
Damgambit (D34-15/89)

1.c4 e6 2.Sc3 d5 3.d4 c5 4.cxd5 exd5  
5.Sf3 Sc6 6.g3 Sf6 7.Lg2 Le7 8.0-0 0-0  
9.dxc5 Lxc5 10.Sa4 Le7 11.Le3 Te8  
12.Tc1 Lg4 13.Sc5 Lxc5 14.Lxc5

ECO anger här endast 14.Txc5 med lika spel. Vits strategiska angreppsmål är helt klart – svarts isolerade d-bonde.

14. - Se4 15.Le3 Dd7 16.Da4 Tad8  
17.Tfd1 h6 18.a3 Sf6 19.Sd4 Se5  
20.Dxd7 Txd7 21.b3 a6 22.Tc2 Tde7



Utöver löparparet och den isolerade d-bonden har vit nu också fullständig kontroll över den enda öppna linjen. Svarts ställning är sannolikt redan nu positionellt förlorad.

23.h3 Ld7 24.Tc7 Lc6 25.Txe7 Txe7  
26.Tc1 Kh7 27.Kf1 g5 28.Sf5 Te6  
29.Ld4 Kg6 30.g4

Genom skickliga manövrer har vit ytterligare begränsat svarts rörelsefrihet.

30. - Sed7 31.Lb2 Se4 32.Sd4 Tf6 33.f3!  
Sec5 34.Kg1 a5 35.Lf1 uppgivet

En tidig resignation, men svart är positionellt helt överspelad. Det är svårt att

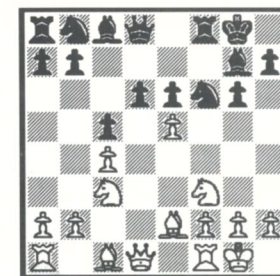
finna något försvar mot t.ex. manövern e3, b4, Ld3+, Sf5+ och vit vinner minst kvalitet.

Parti 2208

**Manne Joffe**, Bromma  
**A. Miskinis**, Sovjet  
ICCF-cup IV, final, 1984-87  
Engelskt (A35-14/64)

1.c4 c5 2.Sf3 Sc6 3.Sc3 g6 4.e3 Lg7 5.d4  
d6 6.Le2 Sf6 7.d5 Sb8 8.e4 0-0 9.0-0 e5  
ECO rekommenderar nu Lg5 med ± enligt partiet Polugajevski – Holmov, Sovjet 1967 (Informator 5:62). Här väljer vit istället att trasa sönder svarts bondecentrum, en beaktansvärd ide som åtminstone denna gång medför en snabb fallseger.

10.dxe6 ep !? TN fxe6 11.e5!



11. - Se8?!

Förlorar bonde utan compensation. Eventuellt hade 11. - dxe5 trots allt varit det mindre onda, även om vit också då har klar fördel.

12.Se4! Sc6 13.exd6 b6 14.Lg5 Dd7 15.  
Dd2 Lb7 16.Tfe1 e5 17.Ld1 Sf6 18.Lxf6  
Lxf6 19.La4 Tad8 20.Tad1 Kg7 21.  
Sxf6 Txf6 22.Sxe5 Df5

Ett sista försök att fiska i grumligt vatten.  
22. - Dc8 23.d7 är givetvis hopplöst.

23.Lxc6 Tdx6 24.Ld5 uppgivet

## Mitt bästa parti



Lennart Nåmark

I denna spalt får vi se en "favorit i repris" – den nyblivna internationella mästaren Lennart Nåmark bjuder på sitt bästa parti, en fartfylld och offerrik Volgagambit som trots det "fredliga" slutet innehåller fyrverkeri av ett sällan skådat slag! Den holmgång – mot Johnny Becker från Eskilstuna – utkämpades i Korr-SM 1983, och även om den tidigare har publicerats i SSKK-bulletinen nummer 182 (4/1984), så förtjänar den definitivt ett *da capo!*

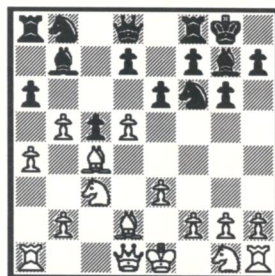
Som extrakrydda bjuder Lennart dessutom på två färiska partier från den pågående VM-semifinalen! I dessa sätter han sina motspelare från Nya världen på plats redan i öppningsskedet – genom att som svart utnyttja intressanta och oortodoxa öppningsidéer – och följer upp med eleganta offervändningar.

Parti 2209  
**Lennart Nåmark**, Helsingborg  
**Johnny Becker**, Eskilstuna  
 Korr-SM 1983, 1982-84  
 Volgagambit (A57-19/94)

**1.d4 Sf6 2.c4 c5 3.d5 b5!? 4.cxb5 a6 5.e3!? g6 6.Sc3 Lg7 7.a4 0-0 8.Ld2!?**

Tukmakovs rekommendation, som säkerligen är bättre än det direkta 8.Lc4?! I partiet Spasskij – Tjesjkovskij (Manila 1976) kunde svart lätt utjämna spelet efter 8. - d6 9.Sge2 Sbd7 10.bxa6 Lxa6 11.Lxa6 Txa6 12.0-0 Da8 =.

**8. - Lb7 9.Lc4 e6**



Ett drag som kräver långa beräkningar, men i och med att svart spelade 7. - 0-0 nästan tvunget.

**10.e4 exd5 11.exd5 axb5?! 12.axb5 Txa1 13.Dxa1 De7+ 14.Sge2 Se4**

Till detta drag hade svart satt sin tillit. Men han missade nog vits 22. drag!

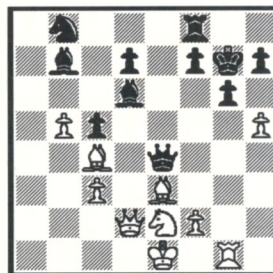
**15.Le3 Sxc3 16.bxc3 De4 17.Da2 Dxc2 18.Tg1 De4**

På 18. - Dxb2 följer 19.Lf4 Dh5 (19. - Dh4 20.Da7 Lxc3+ 21.Kd1 Le5 22.Lxe5 Dxc4 23.Dxb7 Te8 24.Tg3!!) 20.Lxb8! Txb8 21.Da7.

**19.d6! Le5 20.h4 Kg7?**

Bättre var 20. - Lxd6.

**21.h5 Lxd6 22.Dd2!!**

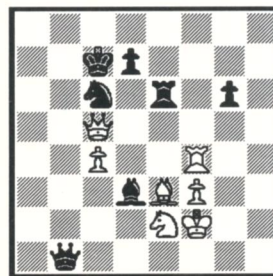


Nu strandar 22. - Dxc4? på 23.h6+ Kg8 24.Dxd6 De6 25.Lxc5 +.

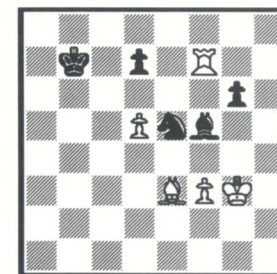
**22. - Db1+ 23.Sc1 Te8 24.Kf1 De4 25.Lxf7! Kxf7 26.Dxd6 Dc4+ 27.Se2 Le4 28.Df4+ Kg7 29.hxg6 hxg6 30.f3! Ld3 31.Dh6+ Kf7 32.Tg4! Dxb5**

På 32. - Lxe2+ hade följt 33.Kf2 De6 34.Dh7+ Kf8 35.Tf4+.

**33.Dh7+ Kf6 34.Tf4+ Ke5 35.c4! Db1+ 36.Kf2 Kd6!? 37.Df7 Te6 38.Df8+ Kc7 39.Dxc5+ Sc6**



**40.Sc3!! Db2+ 41.Kg3 Te5 42.Sd5+ Kb7 43.Tf7 Lf5 44.Dd6 Txd5 45.cxd5 De5+ 46.Dxe5 Sxe5**



**47.Txf5??**

Det hade varit lätt vinst efter 47.Tf6 Sc4 48.Lc5 +.

**47. - gxf5 48.Kf4 Sc4 49.Lc5 d6 50.Ld4 Sd2**

Svart kan offra springaren på f3, och därefter erövra d5-bonden med kungen.

**51.Le3 Sc4 52.Lg1 Sd2 53.Lf2 Ka6 54.Kxf5 Sxf3 55.Le3 Kb7 56.Ke6 Kc7 57.Lf2 remi**

Det svåraste korparti jag spelat!

(Kommentarer av Lennart Nåmark)

Parti 2210

**Scott Gordon**, U.S.A.

**Lennart Nåmark**, Helsingborg  
 VM-semifinal 17, förgrupp 4, 1988-91  
 Sicilianskt (B51-7/46)

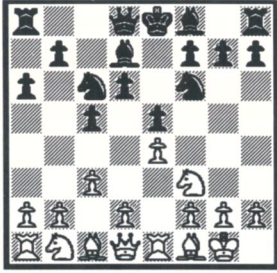
**1.e4 c5 2.Sf3 d6 3.Lb5+ Sc6 4.0-0**

Intressant vore 4.Lxc6+!?

**4. - Ld7 5.Te1 Sf6 6.c3 a6 7.Lf1**

7.La4?! b5 8.Lc2 c4!? ♣.

**7. - e5!**



Med övergång till ställningar som påminner om slutet spanskt, där Lf1 är deplacerad.

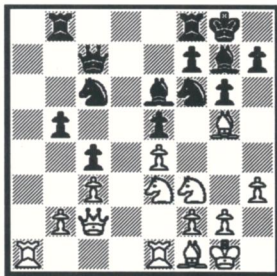
**8.h3 g6!?**

8. - Le7 9.d4 cxd4 10.cxd4 Tc8 11.Sc3!? 0-0 12.Lg5 ±.

**9.d4 Dc7 10.a4!?** Lg7 11.Sa3 0-0 12.dxc5 dxc5 13.Sc4 Tab8!?

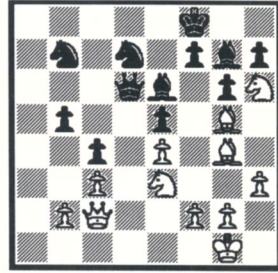
Om nu 14.Dd6 så ger 14. - Dxd6 15.Sxd6 Tfd8 svart fördel.

**14.Lg5 Le6 15.Dc2 b5 16.axb5 axb5 17.Se3 c4!**



Ger svart initiativet på damflygeln.

**18.Ted1 Tfd8 19.Sh2 Txd1 20.Txd1 Td8 21.Txd8+ Sxd8 22.Le2 Sb7 23.Shg4 Sd7 24.Sh6+ Kf8 25.Lg4 Dd6!?**



Damen aktiveras.

**26.Lxe6**

26.Dd1? gick ju inte på grund av 26. - Lxg4! 27.Dxg4 (27.Shxg4 h5! 28.Sh2 f6 29.Lh4 Dxd1+ 30.Sxd1 g5 31.Lg3 h4 -) f6 28.Df3 Ke8 +.

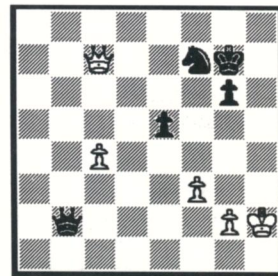
**26. - Dxe6 27.Sd5 f6 28.Le3 Sdc5 29.f3 f5!?** 30.Lg5 Dd7!?

31.Le7+ bemöts av 31. - Ke8 32.Sg8 Kf7 33.Sgf6 Dc6 ♖.

**31.Se3?**

Bättre hade varit 31.Ld2 Sd3 32.b4 fxe4 33.fxe4 Sd6 ♖.

**31. - Se6 32.h4 Sxg5 33.hxg5 Dd8 34.exf5 Dxg5 35.Shg4 h5! 36.f6 Lh8 37.De4 hxg4 38.Sxg4 Sd8 39.Dd5 Lxf6 40.Dxb5 Kg7!?** 41.Sxf6 Dxf6 42.Dxc4 Db6+ 43.Kh2 Dxb2 44.Dc7+ Sf7 45.c4



**45. - e4!**

Ett bondeoffer som förkortar partiet.

**46.fxe4 De5+ 47.Dxe5+ Sxe5 48.c5 Kf6 49.Kh3 g5 50.Kg3 Ke6 51.uppgivet**

(Kommentarer av Lennart Nåmark)

Parti 2211

**Guy José Bendaña**, Nicaragua

**Lennart Nåmark**, Helsingborg

VM-semifinal 17, förgrupp 4, 1988-91

Franskt (C19-9/47)

**1.e4 e6 2.d4 d5 3.Sc3 Lb4 4.e5 c5 5.a3 Lxc3+ 6.bxc3 Se7 7.Sf3 Ld7!?**

Med idén La4.

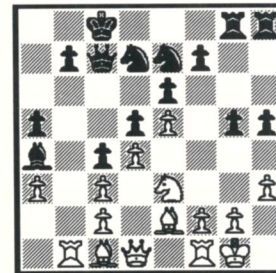
**8.Tb1 Dc7 9.Le2 La4 10.Ld3? c4! 11.Le2 Sd7 12.0-0 h6!?** 13.h3 g5 14.Sh2 0-0-0 15.Sg4!?

Eller 15.Lh5 Tdf8 16.Te1 f5 17.exf6 ep Sxf6 18.Txe6 Se4 ♖.

**15. - Tdg8 16.Tb4 a5! 17.Tb1**

Löparen kunde naturligtvis inte slås, eftersom tornet blir inspärrat.

**17. - h5 18.Se3**



**18. - g4!**

Ett bondeoffer som öppnar vits kungsställning.

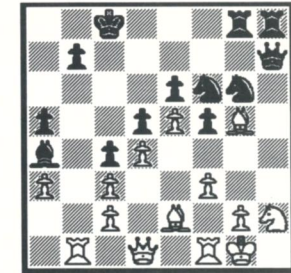
**19.hxg4 hxg4 20.Sxg4**

På 20.Lxg4? följer vackert 20. - Sxe5!

21.dxe5 Dxe5 22.f4 Dxc3 23.Ld2 Dd4!?

24.Lf3 Sf5 25.Te1 Dxf4 -+.

**20. - f5 21.Sh2 Sf6!?** 22.f3 Sg6 23.Lg5 Dh7

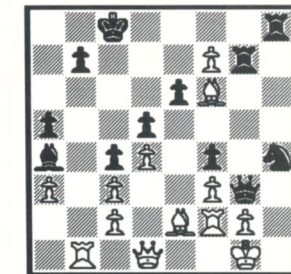


**24.Kf2**

24.Lxf6 vederläggs av 24. - Dxb2+ 25.Kf2 Sf4! 26.Tg1 Sh3+ -+.

**24. - Dxb2 25.exf6 f4 26.f7 Dg3+ 27.Kg1 Tg7 28.Lf6 Sh4 29.Tf2**

Nu följer ett vackert slutdrag...



**29. - Dh2+! 30.uppgivet**

Det är matt i nästa drag; 30.Kxh2 Sxf3 matt eller 30.Kf1 Dh1 matt!

(Kommentarer av Lennart Nåmark)

## Metz-angreppet

SSKK-bulletinen har i detta nummer glädjen att kunna presentera inte bara en, utan t.o.m. två, teoriartiklar för alla er som hatar att traggla igenom tjugo drag och femtioelva varianter i ECO! Rolf Martens' originella idéer har redan tidigare presenterats i Bulletinen, och på sid. 34 i detta nummer inleds en ny artikelserie av honom. Men dessutom kan vi bjuda på en godbit för älskarna av kungsgambit, en teorinyhet redan i vits fjärde drag!

Upptäckare är den tyske mästarclassspelaren Hartmut Metz, som i denna artikelserie speciellt för SSKK-bulletinens läsare redogör för Metzangreppets uppkomst och utveckling. Artikeln är skriven med en härlig självironisk humor som faller



Hartmut Metz

åtminstone redaktören i smaken :-). Så ställ upp brädet, käre läsare, och avnjut en välsmakande cocktail av partier och kommentarer!

Du har med denna artikelserie dessutom chansen att skaffa Dig värdefull förhandsinformation om de bästa idéerna i denna variant – den kommer på programmet i ICCFs tematurneringar i slutet på 1992! (Tema 9/92, med start i december 1992.)

### Hartmut Metz

Schack tycks vara ett spel utan gränser; vit har 20 olika möjligheter att inleda och svart 20 olika sätt att bemöta inledningsdraget. Efter detta har bägge parter kanske uppemot 40 olika lagliga drag. Så teoretiskt finns det redan efter sju drag cirka 5.436.720.000.000.000.000.000 (5436,72 triljoner!) olika möjliga positioner! Matematikerna har på basen av detta konstaterat, att det finns flera möjligheter att spela ett parti schack än det finns atomer i hela universum! (Detta tal – det såkallade Eddingtons tal – är i storleksordningen  $10^{80}$ .)

Därför kunde man tycka att det borde vara en enkel sak att finna nya drag i öppningsskedet – men som alla vet är så inte fallet. T.ex. i spanskt finns det många va-

rianter som är genomanalyserade till långt över 20 drag. Detta beror på det mänskliga sättet att tänka, vilket gör att man undersöker enbart "logiska" svar (eller, mera exakt, svar som förefaller logiska). Alla varianter är sedan länge namngivna och nyheter förekommer snarare i mittspelet än i öppningsfasen. Stormästarna har gjort sina hemläxor och snokat reda på nya idéer. Så det finns ingen chans för amatörer att få sitt namn i {öppnings}historieböckerna? Att finna en oanalyserad nisch?

Författaren till dessa rader hör till de få som lyckats hitta en sådan – men "upptäckten" var i högsta grad ofrivillig; som vanligt spelade slumpen en stor roll! För ett antal år sedan deltog jag i en lagmatch, och mitt lag (Rochade Kuppenheim) måste vinna mot Donaueschingen för att vinna vår zon i ligan. På min uppgift hade fallit att fälla en stark (åtminstone för mig!) motståndare. Med ett elotal på 2250 låg han ett 50-tal poäng högre än jag på listan (idag är min rating 2270). Så började kampen;

Parti 2212

**Hartmut Metz**, Muggensturm  
**J. Schlenker**, Donaueschingen  
Närschack, lagmatch 1987  
Metzangrepp (C31-3/20+)

**1.e4 e5 2.f4 d5 3.exd5 c6**

Nimzowitschs motgambit. Några veckor tidigare hade jag köpt boken "Das neue Königsgambit" (av Stefan Bücker, Franckh Verlag, Stuttgart 1986). Denna billiga bok, som enligt min mening är den bästa bok om Kungsgambit som någonsin skrivits, innehåller en mängd intressanta – ibland nästan tokroliga – varian-

ter. Men – ve och fasa – jag kunde inte komma ihåg vad boken rekommenderade efter 4.Sc3 exf4 5.Sf3 Sf6! Så jag beslöt mig för att spela ett så oortodox drag som möjligt, eftersom jag var rädd för att Schlenker skulle vara en expert på denna motgambit.

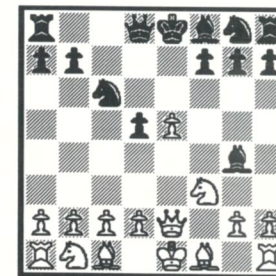
**4.De2!**

Det första målet är uppnått; den irriterade svartspelaren måste börja förbruka betänketid.

**4. - cxd5 5.fxe5 Sc6 6.Sf3! TN**

Aljechin spelade 6.c3 och fick sämre spel mot Johner (Karlsbad 1911) efter 6. - d4 7.Sf3 Sge7 8.d3 Sg6 9.De4 Lc5 10.Sbd2 0-0 11.Sb3 f5.

**6. - Lg4**



**7.Df2!**

En klåpare ser ut att föra de vita pjäserna – två damdrag i öppningen...

**7. - Lxf3 8.Dxf3**

Tre.

**8. - Sd4**

8. - Sxe5?! 9.Lb5+ Sc6 10.0-0 och vit står klart bättre tack vare löparparet och svarts svaga d-bonde.

**9.Dd3! (fyra) Lc5?!**

Personligen skulle jag föredra 9. - Dh4+ (se partiet Metz – Happe). Min motspelare var dock rädd för varianten 10.g3 De4+ 11.Dxe4 dxe4 12.Kd1 Sc6? 13.Sc3 och svart har ingen kompensation för bonden.

### 10.c3 Sc6 11.Dg3 (fem) Kf8

11. - d4!? är mycket intressant i denna ställning (Metz – Schlenker, Kuppenheim 1990).

### 12.d4

Med klar fördel; utrymmesövervikt, ett formidabelt centrum, och en merbonde.

### 12. - Le7

Det här ögonblicket glömmar jag aldrig. Jag ville nu i främsta hand utveckla mina pjäser, och hade nästan beslutat mig för att spela 13.Ld3, när jag med en chock observerade svarts hot 13. - Lh4. Ett snöpligt slut för en lovande teorinyhet? Nej, Caissa var mig nådig och det fanns ett bra flyktafält för damen.

### 13.Df3

Det sjätte draget för den kraftfulla amasonen. Efter all denna ansträngning får hon nu en kort andhämtningspaus.

### 13. - Tc8

Hotar 14. - Sxd4.

### 14.Sd2

Parerar svarts sista hot. Nu gäller det bara att utveckla sina pjäser och kassera in fullpoängaren. Vilken fröjd!

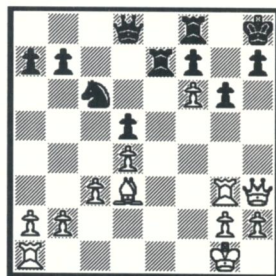
### 14. - Lg5 15.Ld3 Sh6 16.0-0 Tc7 17.Sb3 g6 18.Dg3 Lxc1 19.Sxc1!

Springaren är nu på väg till f6 via e2, f4 och h5.

### 19. - Kg7 20.Se2 Tf8 21.Sf4 Kh8 22.Dh3 Kg7 23.Tf3 Te7 24.Tg3 Sg8

Svart vill förhindra Sh5 följt av Sf6, men...

### 25.Sh5+ Kh8 26.Sf6! Sxf6 27.exf6



### 27. - Tee8

Andra möjligheter: 27. - Te6 28.Dh6 Tg8 (både 28. - Txf6 29.Th3 och 28. - Dxf6 29.Dxf8+ för också till matt) 29.Dxh7+! Kxh7 30.Th3 matt.

### 28.Tf1 h5

På grund av hotet 29.Dh6.

### 29.Tf5! Kg8 30.Dxh5 Se7

Desperation.

### 31.Tf4 Sc8 32.Txg6+ uppgivet

En ny variant hade fötts! Babyn behövde ett namn – OK, Metz skulle skapa {åtminstone en liten bit} schackhistoria! Men skulle jag gå till historien med ett angrepp eller ett försvar? Metzangreppet låter mycket bättre och kommer otvivelaktigt att ge mig betydligt större ära än ett simpelt Metzförsvar :-). Ibland är Metzvarianten dessvärre ett försvar – om än ett mycket gott sådant – vilket kommer att framgå i de följande partierna. Jag bekymrar mig inte för det – tiden och teoretikerna får avgöra. Framför allt valde

jag dock namnet Metzangrepp därför att det harmonierar mera med kungsgambit.

Någon kan tänkas invända, att denna variant med 4.De2 är betydelselös för schacket, eftersom ingen ändå kommer att spela den. Detta kanske stämmer om man bara stirrar sig blind på stormästarpartier – men tro mig på mitt ord som en av de sista tappra förkämparna för kungsgambit; Nimzowitschs motgambit är troligen det populäraste försvaret mot denna öppning!

Är Metzangreppet med alla sina damdrag verkligen spelbart? Ja, det är jag övertygad om! Ännu för några veckor sedan kunde jag skryta med en 100-procentig statistik i denna variant, och detta mot motståndare med elotal över 2200! Fem poäng av fem möjliga föreföll nödortfikt acceptabelt mot dylikt motstånd. Men – högmod går före fall! – under tiden passade jag på att förstöra statistiken genom att förlora ett parti i tidsnöd. Detta påverkar dock inte utvärderingen – jag fick klar fördel i öppningen.

Det följande partiet har en originell bakgrund.

Parti 2213

**Hartmut Metz, Muggensturm J. Schlenker, Donaueschingen Närschack, Kuppenheim 1990 Metzangrepp (C31-3/20+)**

### 1.e4 e5 2.f4 d5 3.exd5 c6 4.De2

Min motspelare tvekade och drog efter 11 minuter...

### 4. - cxd5 5.fxe5 Sc6 6.Sf3 Lg4 7.Df2 Lxf3 8.Dxf3 Sd4 9.Dd3 Lc5?! 10.c3

Jag hade använt blott några minuter, men nu tänkte Schlenker i 24 minuter. Jag

förstod att det fanns två möjliga förklaringar – antingen hade han funnit en bra förstärkning eller så hade han glömt den nesliga förlusten. Jag hoppades på alternativ två... Efter partiet medgav min motspelare, att han endast kommit ihåg de tio första dragen av vårt tidigare parti!

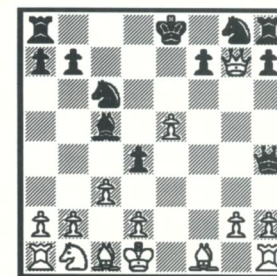
### 10. - Sc6 11.Dg3 d4!?

Nyheten.

### 12.Dxg7!

Spelat utan fruktan – Metzangreppet är ingenting för räddhågade!

### 12. - Dh4+ 13.Kd1



### 13. - 0-0-0!?

Mycket riskabelt. Alternativet är 13. - Dh5+ 14.Le2 Dxe5 15.Dxe5 Sxe5 16.d3 med fördel för vit.

### 14.Dxh8

Har man sagt a så måste man säga b... Efter sju drag har damen gjort sitt.

### 14. - Dg4+ 15.Le2 Dxg2 16.Te1 d3 17.Lxd3!

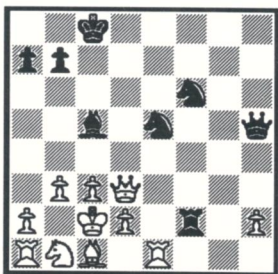
Poängen. Det är saligare att giva tillbaka än att taga :-)

### 17. - Txd3 18.Dxh7

Damen är fortfarande vid liv – i allra högsta grad!



18. - Tf3 19.De4 f5! 20.exf6 ep Sxf6  
21.De2! Tf2 22.Dc4 Df3+ 23.Kc2 Df5+  
24.Dd3 Dh5 25.b3! Se5



26.Txe5!

Detta drag krossar svarts alla förhoppningar, till Schlenkers märkbara frustration. Vit ger tillbaka allt material utom merbönderna.

26. - Dxe5 27.Dh3+ Sd7 28.Dg3 De4+  
29.Dd3 De1 30.b4

Det enda draget.

30. - Tf1 31.Sa3

Som alla vet bör man utveckla sina pjäser innan mittspelet, så vit anser det vara dags att utveckla sin damflygel :-)

31. - Dd1+ 32.Kb2 Sb6 33.Dc2 Le7  
34.Dxd1 Txd1 35.d4 Th1 36.Kb3 Sd5  
37.Lb2 Txh2 38.Te1 Th3?

Båda spelarna var i tidsnöd de närmaste 12 dragen.

39.Te5 Sxb4 40.Txe7 Sc6 41.Te4 Th2  
42.Sc4 b5 43.Sd6+ Kc7 44.Sxb5+ Kb6  
45.Sd6 Sa5+ 46.Ka3 Th6 47.Sf5 Th3  
48.Te2 Tf3 49.Sd6 Kc6 50.Kb4 Kxd6

När tidsnöden nu var förbi räknade svart pjäserna, och **uppgav** innan vit hunnit svara.

I det följande partiet – ett korrparti SSKK-bulletinen till ära :-)- fick jag tillfälle att briljera med ett positionellt tornoffer i slutspelet!

Parti 2214

**Hartmut Metz**, Muggensturm

**R. Happe**, Glandorf

Final i 11. tyska juniorkorrmästerskapet, 1989-90

Metzangrepp (C31-3/20+)

1.e4 e5 2.f4 d5 3.exd5 c6 4.De2 cxd5  
5.fxe5 Sc6 6.Sf3 Lg4 7.Df2 Lxf3 8.Dxf3  
Sd4

Utan att känna till mina partier mot Schlenker följer min motspelare också i detta parti samma variant.

9.Dd3 Dh4+!? 10.g3 De4+ 11.Dxe4  
dxe4 12.Kd1 0-0-0 13.Lh3+?

Ingen god idé – jag var ute efter bonden på e4. Betydligt starkare vore 13.Lg2 f5 14.exf6 ep Sxf6 15.Te1 Sf3 (15. - Sg4? 16.Lh3 ± eller 15. - Te8? 16.Sc3 ±) 16.Te2! (16.Lxf3? exf3 17.Tf1 {17.d3? Lc5 med hotet f2 +-} Sg4 18.Txf3 Sxh2 =>) och vit har fördel tack vare löparparet och merbonden, t.ex. 16. - Sxh2 17.Sc3 Ld6 18.Lh3+! Shg4 19.Sxe4 Kc7 20. Sxf6.

13. - Kb8 14.c3 Sf3 15.Lf5 Sxe5 16.Lxe4  
Sf6 17.Lg2

Jag ville bevara denna starka löpare.

17. - Sd3!

Blockerar d-bonden och försvarar vits utveckling.

18.Kc2 Sg4 19.Lf3 Sgf2 20.Tf1

Om vit kunde bryta blockaden, skulle det vara enkelt att vinna tack vare de starka centrumbönderna (efter d4). Svarts

springare är låsta; 20. - Sxc1?! 21.Txf2!  
Sd3 22.Tf1 åtföljt av Le2 och d4.

20. - Le7 21.b4! h5 22.Sa3 Lf6 23.Sc4!  
Sg4

På 23. - Sxb4+?! följer 24.Kb3 Sbd3 25. La3. Efter 26.Kc2 eventuellt åtföljt av 27. Tab1 får vit ett farligt angrepp.

24.Le4! Sxb4+ 25.Kb3 Sd3 26.La3

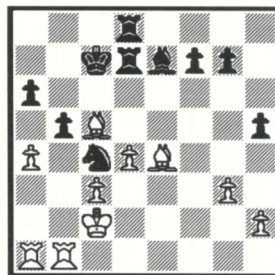
Svart måste nu göra något åt hotet Ld6. Varken 26. - Sde5 27.Sxe5 Sxe5 28.d4 eller 26. - Sxh2 27.Tf5 är tillfredsställande.

26. - b5!? 27.Sa5 Sge5 28.Kc2 Kc7  
29.Sb7 Td7 30.Sc5

Äntligen har frihetens timme slagit – blockaden mot d3 är bruten!

30. - Sxc5 31.Lxc5 Thd8 32.d4 Sc4  
33.Tfb1! a6 34.a4 Le7!

Enda draget. På andra försök råkar svarts kung i blåsväder, eller så går en bonde förlorad.



35.axb5!

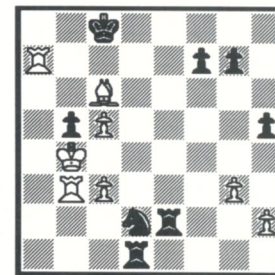
Det svåraste draget i detta parti – det verkar ologiskt att tillåta fördubbling av de två starka fribönderna. Men vit har ingen tid att förlora, och dessutom – en vit bonde på c5 begränsar rörelsefriheten hos det svarta majestätet i hög grad.

35. - Lxc5 36.dxc5 Td2+ 37.Kb3 axb5  
38.Ta7+ Kc8 39.Kb4! Te2! 40.Lc6  
Td1! 41.Tb3!

Naturligtvis inte 41.Txd1??? Tb2 matt.

41. - Sd2

Med remianbud på grund av varianten 42.Tb2 Sc4! 43.Tb3 Sd2. Men...



42.Kxb5!! Sxb3 43.Kb6! Ta1

43. - Kd8 44.Ta8+ Ke7 45.Te8+ Kf6 46. Txe2 och c-bonden kan inte stoppas.

44.Txf7

Trots att vit ligger ett helt torn under, finns det tillräckligt med tid för dessa eleganta manövrer.

44. - Ta6+

Ett sista försök. På 44. - Kd8 avgör 45. Tf8+ följt av Te8+ och Txe2.

45.Kxa6 Sxc5+ 46.Kb5 uppgivet

Med 46.Kb5 kringgick vit det sista blindskäret – på 46.Kb6?! hade följt 46. - Se6! 47.Ld7+ Kd8 48.Lxe6+ Txe6+. Nu har svart ingen schack i denna variant (kungen på b5!) varför vit vinner en andra bonde. På 46. - Sd3 följer igen 47.Kb6 Tb2+ 48.Lb5 Kd8 49.Td7+, så svart ansåg det vara dags att sträcka vapen.

(fortsättning följer)













### Sture Olsson

Eftersom SSKK-bulletinens nummer 4-6 utkommer med relativt korta intervall, så har konsekvensen för mitt vidkommande blivit den, att jag nästan helt saknar underlag för en ny rapport för SSKKs vänskapsmatchande! Bara ett par veckor har gått sedan min förra rapport för nr 5/91. Vad gäller matchen mot **Italien** så är avdömningsförfarandet inne i sitt slutskede. Poängmässigt är läget **69 - 45** i SSKKs favör. Jag hoppas och tror att en slutrapport över denna match skall kunna presenteras i nr 1/92.

Matchen mot **Portugal** väger i skrivande stund helt jämnt (2 1/2 - 2 1/2) sedan partierna vid bord 22 slutat:

R. Leijon - P. Tabora 1/2 - 1 1/2

SSKK har dessutom ytterligare tre lag i elden i liknande vänskapsmatcher. I slutet av november är läget i dessa följande:

Sverige - Polen	1 - 3
Sverige - BCCA	1 - 1
Sverige - Nordirland	0 - 0

En lägesrapport över jättematchen (100 bord) mot USA ingick i nr 5/91. Laguppställningarna i matchen mot Algeriet återfinns på omstående sida.

Tyvärr har jag ännu inga reaktioner att redovisa på mina propåer till de baltiska staterna om utbyte i form av vänskapsmatcher. Däremot ser det ju positivt ut med Israel som motståndarlag. Här återstår ännu att förhandla om definitivt startdatum och om antalet spelare i varje lag.

I matchen mot Portugal tog Lars Persson på bord 23 en fallseger. Motspelarens dam förrrade sig in i ett hörn och hittade ingen väg ut...

Parti 2215

**Paulo Guerreiro**, Portugal

**Lars Persson**, Uddevalla

SSKK-Portugal, bord 23, 1990-91

Franskt (C16-19/96)

**1.e4 e6 2.d4 d5 3.Sc3 Lb4 4.e5 Dd7**

Till detta drag inspirerades jag av IM John Watsons bok Play the French. (LP)

**5.a3 Lxc3+ 6.bxc3 b6 7.Dg4 f5 8.Dg3 La6 9.Lxa6 (9.Ld3!/?/LP) Sxa6 10.Se2 Sb8!?**

En tidig omgruppering kan ju vara liktydig med tempoförlust, men allt hänger ju samman med ställningens karaktär och här har springarmanövern uppenbarligen inga avvisidor. (SO)

**11.Sf4 Sc6!?**

Detta föreslås av ECO hellre än 11. - Df7 12.c4 ± (Tolush - Antoshin, Sovjet 1957). Åtminstone i detta parti består draget provet - vits försök att kombinera till sig material visar sig misslyckat. (RW)

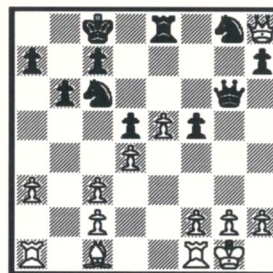
**12.Sxe6?! Dxe6 13.Dxg7 Dg6! 14.Dxh8**

Har man sagt a måste man säga b... Efter 14.Dxc7 Sge7 har vit otillräcklig kompensation för pjäsen. (RW)

**14. - 0-0-0! 15.0-0**

Nu gäller det - kan damen komma undan!/? (LP)

**15. - Te8!**



Detta stilla drag hade vit uppenbarligen helt missat! Svarts damspringare visar sig aktiv också på den andra flanken! (SO)

Enda draget. På 15.Le3 hade svart avgjort genom Td7! med hotet h5 + Th7. (LP)

**16.f4?! Sd8 17.h4 Sf7 18.uppgivet**

På 18.h5 avgör Dh6. (LP)

Ett intressant försök hade varit 16.h4!/? (hot h5 - Dh6 är ju nu omöjligt!) h5 17.f4 Sd8 18.g4! och det ser ut som vits dam överlever åtminstone några drag till. Lä-saranalys efterlyses! (RW)

(Kommentarer av Lars Persson, Sture Olsson och Ragnar Wikman)

### Laguppställningarna i matchen SSKK - Algeriet

- |                                     |  |
|-------------------------------------|--|
| 1. Christer Thörnros, Söderhamn     | Layachi Hamidouche, Annaba               |
| 2. Per Söderberg, Ludvika           | Lahouari Meslem, Oran                    |
| 3. Jan Wikander, Stockholm          | Nouredine Hannoun, Alger                 |
| 4. Joachim Brandberg-Söder, Uppsala | Omar Benagoudjil, Alger                  |
| 5. Jan Sandberg, Jönköping          | Abdelkarim Rekik, Setif                  |
| 6. Jan-Olof Tillman, Tibro          | Kamel Douaouria, Guelma                  |
| 7. Lars Jonsson, Skärholmen         | Mounir Abdelatif, Alger                  |
| 8. Anderz Berg, Stockholm           | Mounir Ould Rouis, Medea                 |
| 9. Jan Berglund, Arjeplog           | Abderaouf Chorfa, Khenchela              |
| 10. Jan Malmström, Grängesberg      | Mustafa Kahlouch, Blida                  |
| 11. Jörgen Sörensen, Vargön         | Nasredine Metali, Medea                  |
| 12. Olof Hansen, Njurunda           | Dalil Achour, El Affroun                 |
| 13. Kurt Hjortstam, Alingsås        | Karim Attaoui, Bel Abbes                 |
| 14. Bertil Karlsson, Laxå           | Djelloul Bendelal, Bel Abbes             |
| 15. Karl G Gåård, Kristinehamn      | Djamel Ben Kiar, Medea                   |
| 16. Ragnar Leijon, Köping           | Boualem Achouri, Oued Smar               |
| 17. Aksel Riiga, Stockholm          | Miloud Mazouzi, Bel Abbes                |
| 18. Lars Persson, Uddevalla         | Mohamed Djelili, Medea                   |
| 19. Fredrik Jacobsen, Stockholm     | Khaled Dourdura, Alger                   |
| 20. Thomas Thornfält, Göteborg      | Krimo Chougi, Alger                      |
| 21. Don Odom, Johanneshov           | Malik Mohand, Gué de Constantine (Alger) |
| 22. Mats Johansson, Jönköping       | Mokrane Aissani, Kolea                   |
| 23. Timo Forsberg, Korja, Finland   | Kamel Hammoudi, Medea                    |
| 24. Sigurd Albien, Malmö            | Fouad Krim, Ziama Mansouria              |
| 25. Tomas Jensen, Ljungby           | Touali Bentaleb, Tigditt (Mostaganem)    |



# ICCF-turneringar

## Nya svenska ICCF-startar

Medlemskap i SSKK berättigar även till spel i ICCF-turneringar. Här skiljer man mellan världs-, Europa- och tematurneringar.

Sedan listan i föregående nummer av SSKK-bulletinen har följande nya svenska startar skett. Turneringar som betecknas med "g" (för grand/groß) har femton spelare, övriga har sju spelare. Tematurneringarna har 5-7 spelare per grupp, och här spelar man två partier mot varje motspelare.

## WT klassturneringar

- Mg 300 **Bengt Roos**, Nynäshamn
- Mg 301 **Håkan Svensson**, Alingsås
- Mg 302 **Lars Ekenlöv**, Järfälla
- Mg 302 **Gunnar Dahlin**, Partille
- M 555 **Per-Gösta Högborg**, Stockholm
- M 556 **Torbjörn Björklund**, Malung
- M 558 **Alfred Thomassen**, Falkenberg
- M 559 **Sven-Eric Sagström**, Fjärdhundra
- M 561 **Erik Larsson**, Dösjebro
- Hg 27 **Peter Bigge**, Stockholm
- H 831 **Tommy Nilsson**, Södertälje
- H 832 **Olof Hansen**, Njurunda
- H 833 **Ulf Wesslén**, Göteborg
- H 834 **Kjell Bergström**, Järfälla
- H 835 **Lars-Olof Bergmark**, Möklinta
- H 836 **Roger Blomstrand**, Eskilstuna
- H 837 **Lars Åke Karlgren**, Strömstad
- 1 1303 **Lars Gustafsson**, Ödåkra
- 1 1304 **Toni Baknor**, Kungsängen

- 2 856 **Daniel Mena**, Strömstad
- 2 857 **Timo Forsberg**, Koria, Finland
- 3 880 **Karl-Uno Olofsson**, Örnsköldsvik

## Tematurneringar

SSKK-bulletinen har under de senaste åren regelbundet rapporterat nya internationella startar också i tematurneringarna. Detta har dock begränsat sig till förgrupperna, närmast av praktiska (och tidsbetingade) skäl. Som Per-Gösta Högborg helt riktigt påpekar (se "Läsarbrev" på sid 44) är det dock en hel del svenskar som gått vidare både till semifinal och final i dessa turneringar. Eftersom Bulletinens policy är att utvidga den internationella bevakningen och göra den så fullständig som möjlig kommer vi i fortsättningen att sträva till att bevaka också dessa startar *omedelbart*. I detta nummer försöker vi göra bot och bättring för gamla synder :- ) genom att publicera ett sammandrag av de hittillsvarande svenska semifinal- och finalstarterna.

## Temasemifinaler

- 1/84:1 **Ulf Bergsten**, Kista
- 1/84:3 **Walter All**, Bromma
- 1/84:4 **Kenth Nilson**, Uppsala
- 1/84:5 **Ulf Bergsten**, Kista
- 1/84:6 **Anders Erikson**, Stockholm
- 1/84:7 **Hector Horta**, Upplands Väsby
- 2/84:2 **Roland Lundberg**, Vinslöv
- 2/84:3 **Per-Erik Berglund**, Angered

- 3/84:1 **Stefan Karlsson**, Linköping
- 3/84:1 **Robert Andersson**, Bottnaryd
- 3/84:2 **Per Larsson**, Uppsala
- 3/84:3 **Bertil Karlsson**, Laxå
- 3/84:4 **Jan-Erik Lane**, Lund
- 3/84:5 **Conny Holst**, Malmö

Samtliga ovanstående semifinaler är avslutade. Gruppsegrare (och finalkvalificerade) blev Kistas Ulf Bergsten (1/84:1 med 9 1/2/10 och 1/84:5 med 8/10 – dock startar han endast en gång i finalen :- ) och Angereds Per-Erik Berglund (2/84:3 med 8 1/2/10). Gratulerar! Till de övriga svenska slutresultaten skall vi försöka återkomma.

Därtill finns det svenskt deltagande också i följande ännu pågående temasemifinaler:

- 6/86:1 **Bengt Eriksson**, Karlstad
- 6/86:2 **Mikael Bäckström**, Karlstad
- 6/86:3 **Hans Gustavsson**, Brämhult
- 5/87:1 **Torsten Oskarsson**, Helsingborg
- 5/87:2 **Jan Svensson**, Mariestad
- 5/87:3 **Mikael Bäckström**, Karlstad
- 5/87:4 **Bengt Eriksson**, Karlstad
- 5/87:5 **Per-Gösta Högborg**, Stockholm
- 1/88:1 **Sture Nyman**, Falkenberg
- 3/88:1 **Bengt Roos**, Nynäshamn
- 3/88:2 **Nils-Åke Nilsson**, Boden
- 3/88:2 **Erik Larsson**, Dösjebro
- 3/88:5 **Bengt-Göran Beckman**, Perstorp
- 4/88:1 **Kurt Hjortstam**, Alingsås
- 4/88:2 **Jan Malmström**, Grängesberg
- 4/88:4 **Nils-Åke Nilsson**, Boden
- 4/88:5 **Sture Nyman**, Falkenberg

**OBS!** Spelare i WT klass Hg tidigare grupper – observera att det är ny TL! Paul Spinath har ersatts av Hans J. Wiesner, R.R. #2, Lacombe, Alberta, TOC 1S0, Canada!

## Temafinaler

- 1/84 **Ulf Bergsten**, Kista
- 2/84 **Per-Erik Berglund**, Angered
- 1/85 **Veijo Kiuru (+)**, Västerås
- 1/85 **Erik Larsson**, Dösjebro
- 1/86 **John Collett**, Eskilstuna
- 2/86 **Per-Erik Berglund**, Angered
- 3/86 **Jan Malmström**, Grängesberg
- 4/86 **Göran Carlsson**, Kungälv
- 4/87 **Per-Erik Berglund**, Angered
- 4/87 **Anders Ivarsson**, Järfälla

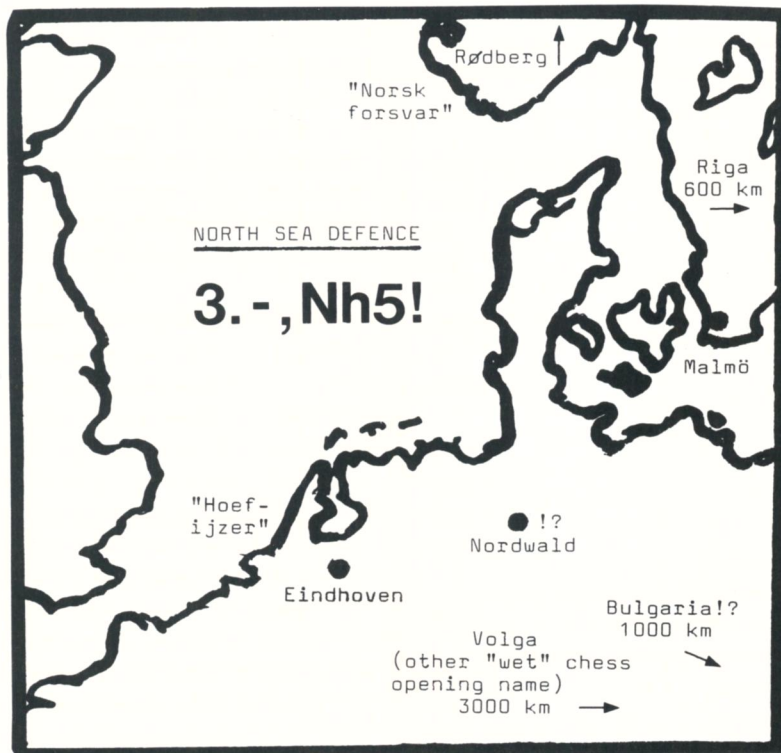
## Finalresultat

Av de ovannämnda finalerna är 1/85 (direkt final!) samt 1/86 och 3/86 (endast förgrupper och final utan semifinalske) avslutade. I 1/85 segrade Veijo Kiuru med 8/9 medan Erik Larsson kom på en delad 7-8. plats med 3 1/2/9. Segrare i 1/86 blev Finlands Tapio Salo med 10/12 – John Collett tog fjärdeplatsen med 6 1/2/12. I 3/86 blev det igen svensk seger – Jan Malmström, som ensam försvarade den svenska äran mot hela fem (!) fransoser, skrapade ihop 8 1/2/10, vilket räckte till seger. Gratulerar till de fina resultaten!

Som en nordisk kuriositet kan vi notera, att **samtliga** hittills avslutade temafinaler har haft en nordisk segrare! I de två övriga slutspelade finalerna ryckte broderfolken in och räddade den nordiska äran :- ) I 2/85 (direkt final efter förgruppskedet) blev det delad seger mellan Danmarks Erik Knudsen och Tysklands Georg Engelhardt på 7/10, och i 4/85 (likaså endast förgrupper och final) delades segern mellan Färöarnas Bogi Ziska och Finlands Reijo Molarius på 10/12!

## Visst håller Nordsjöförsvaret!

(North Sea Defence, ex-"Hoefijzer", ex-"Norskt", ett ultrahypermodernt motangreppssystem: 1.e4 g6 2.d4 Sf6, plan 3.e5 Sh5! resp. 3.Sc3/Ld3 d5!)



Origins of the North Sea Defence

(An "untypical" UHCA system; cf earlier issues Nos. 204–206. "Merger" of "Horseshoe" and "Norwegian Defence" systems announced here.)

I denna artikelserie presenterar Rolf Martens en vidareutveckling av de idéer som han framförde i SSKK-bulletinen för drygt tre år sedan.

Bulletinredaktören vill inte ta ställning till om systemet "objektivt" sett är helt sunt – vissa varianter förefaller något halsbrytande för att vara riktigt i min smak – men för dem som trivs i denna typ av ställningar är detta säkert ett högtintressant alternativ. Och just ni kommer garanterat att ha stor nytta av Rolfs utförliga behandling – den som har läst på ordentligt bör ha goda chanser till snabba fallsegrar speciellt i ICCF-turneringar; den som låter överraska sig i en SSKK-turnering efter **den här** artikelsen får faktiskt skylla sig själv... :-)

Så, käre läsare, ställ in Dig på att tillbringa de mörka vinterkvällarna (i SSKK-bulletinens sällskap och med Rolf Martens som sakkunnig och fascinerande ciceron) kring Nordsjöns stränder :-)

### Rolf Martens

#### Inledning

I SSKK-bulletinen nr 205 (3/1988) publicerades en artikel eller noga räknat några hopredigerade anteckningar av mig om ett helt nytt försvarssystem mot 1.e4 som jag för min del upptäckte de väsentligaste delarna av 1985 och som jag då ville kalla för "Norskt försvar", efter mitt tidigare hemland.

Detta försvar är ett så kallat ultrahypermodernt motangreppssystem, dock ingalunda något typiskt sådant, för det innehåller ett helt "UHCA"-otypiskt s.k. normalt fianchetto, g7-g6. (Den s.k. UH-

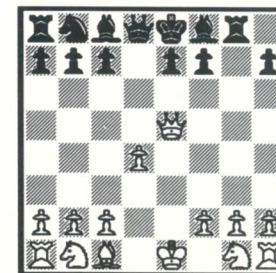


Rolf Martens

CA-skolan beskrivs lite i nr 205 och mera i en längre artikel av mig i nr 204 (2/1988). Ytterligare något, om dess svar på just 1.e4, kan det vara värt att nämna nedan, för en jämförelse.)

Systemet ifråga ser i huvudsak ut som det framgår ur rubriken ovan. Och en av de tänkta poängerna med det, en fortsättning som jag så småningom upptäckte och konstaterade var nödvändig för att det skulle vara fullvärdigt, är den säregna och (om jag själv får säga det) eleganta och (inledningsvis) maffigt svårbehandlade s.k. norska gambiten (som den fortfarande bör kallas):

1.e4 g6 2.d4 Sf6 3.e5 Sh5 4.Le2!? d6!  
med kritisk ställning sedan efter  
5.Lxh5 gxh5 6.Dxh5 dxe5 7.Dxe5 Tg8



Detta hittade jag 1987, efter att först i ett par års tid ha trott på dragen 4. - Sg7(?) respektive 4. - Sc6(?), som dock båda visade sig vara otillräckliga, för passiva nämligen.

## Svårigheterna i gambitdelen klaras!

Liksom de andra, till sina ställningstyper inbördes ganska skiljaktiga, delarna av detta lite komplicerade och "teorikrävande" men troligen starka försvarssystem analyserades den norska gambiten rätt ingående i min artikel i nr 205. Men just här fanns ett allvarligt fel i analysen.

Jag ville mot 8.Se2 i diagramställningen på föregående uppslag fortsätta med det hjälplösa 8. - Sc6(?) 9. De4 f5? Det ger efter det enkla 10.Dh4! som jag missade, vit klar fördel ±. (Dessutom försummade jag det snarast viktigare 8.De4.)

Felet upptäcktes av den okände lunda-teoretikern Mragel Vrillestad, som i en artikel i SSKK-bulletinen nr 206 (4/1988) ställde frågan "Håller norskt försvar?". Samma fel upptäcktes också, och påpekades i ett brev till mig 18/9 1988, av Börje Ivegård, Stockholm. (SSKK-bulletinens läsare är på alerten!) Mragel Vrillestad kom en bit på vägen med att besvara sin egen fråga. Han undersökte tre metoder för svart mot 8.Se2, nämligen 8. - Sc6(?), 8. - Sd7(!) och 8. - Txx2!? Av dessa visar sig faktiskt båda de sistnämnda fungera utmärkt, men det måste på båda ställena till ett par ytterligare taktiska raffinesser, som Mragel inte fann.

Ytterligare en viktig brist kvarstod i Vrillestads artikel. Det saknades även där motmedel mot vits 8.De4, som ungefär samtidigt hade upptäckts på flera håll i Sverige efter att norska-gambit-partiet Rikard Winsnes – Teodor Hellborg, Limhamn Open 14/5 1988 (1/2-1/2), som jag trodde var det första partiet någonsin med rubriköppningen, hade publicerats i nr 205.

Men med lite mera strategiskt/taktiska raffinemang och extrapellegrurer – framför allt ett "UHCA"-typiskt s.k. gorillatorn i det mest kritiska läget – klarar svart också 8.De4, och jag har nu nöjet att i det nedanstående (som varit planerat ända sedan 1989 men olika andra saker kom alltid emellan) presentera för läsarna en (tror jag!) heltäckande bild (så långt) av hur svart får utmärkt spel i den antagna norska gambiten. Detta är det ena huvudsyftet med den här artikeln. Att be folk att i fortsättningen kalla systemet för "Nordsjöförsvaret" och inget annat ingår i det andra huvudsyftet, men mer om detta längre ned.

## Nordsjöförsvaret (NORSE)

**1.e4 g6 2.d4 Sf6**

Svarts behandling av den *antagna norska gambiten* (*Norwegian Gambit Accepted*, NORSE-II A)

**3.e5 Sh5 4.Le2 d6! 5.Lxh5** (5.exd6 cxd6! 7.Lxh5!? Da5+! – Erlandsson) **gxh5 6. Dxx5 dxe5 7.Dxe5** (7.dxe5 Dd5! 8.Sf3 De4+ ♞) **Tg8**

För variantindelning och för grundläggande analyser av systemet i övrigt, se nr 205 – variantbeteckningarna "NORW-I"

t.o.m. "NORW-VIII" där ändras till "NORSE-I-VIII".

**NORSE-II A** (efter 7. - Tg8)

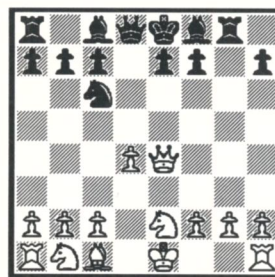
**A) 8.Se2**

**B) 8.Lf4**

**C) 8.De4**

Vi tittar först på A) 8.Se2.

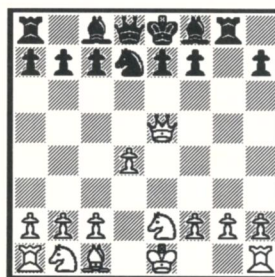
**a) 8. - Sc6(?)** (Nansen-varianten) **9.De4**



**a1) 9. - f5? 10.Dh4!** (Vrillestad – Ivegård -88) ±

**a2) 9. - Tg4 10.Lf4 f5 11.De3 Lg7 12.c3 Dd5 13.Sd2 ±** (Vrillestad, nr 206)

**b) 8. - Sd7(!)** (Christie-varianten)



**b1) 9.De3 Txx2 10.Sg3 Sf6 11.h3 Le6 12.Sc3 =** (♞)

**b2) 9.Df4 Txx2 10.Sg3 Sf6 11.Sc3 Sg4 12.Sd1** (12.Le3 Lh6!) **Dd5 =** (♞)

**b3) 9.De4 Sf6 10.Df3 Dd6!** {eller 10. - c6! – b4)} **11.h3 Ld7 12.c4 0-0-0 13. Sbc3 e5! 14.d5 e4 =** (♞)

**b4) 9.Dd5 c6! 10.Df3 Sf6 11.h3 Da5+!**

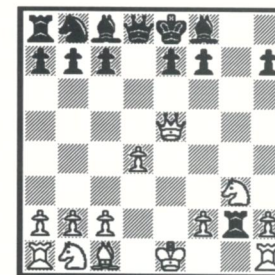
**b4a) 12.Sbc3 Df5! =** (x c2)

**b4b) 12.c3**

**b4b1) 12. - Lf5(?) 13.b4 Dd5** ("Kanske = ?" – Vrillestad; nej →) ±

**b4b2) 12. - Le6!** (hot Ld5) **13.b4 Da4! 14.Sf4 Lh6! = t.ex. 15.Sxe6!?! Lxc1 16.Sc7+? Kf8! 17.Sxa8 Lb2!** (special-fianchetto!) ♞ (RM -89)

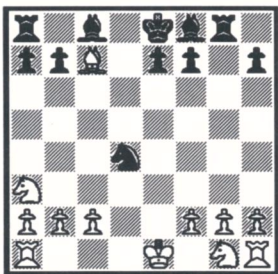
**c) 8. - Txx2!?** (Tordenskjöld-varianten) **9.Sg3**



**c1) 9. - Dd7(?) 10.Sc3 Dc6 11.Sd5! Sa6 12.c4 Lh3 13.Sf4 Txx3 14.d5 Dxc4 15.hxx3 Lg4** ("Kanske kompensation för kvaliteten?" – Vrillestad; nej, säkert otillräckligt! →) ±

**c2) 9. - Dd6! 10.Sc3** (10.De4 De6) **b6! 11.Sd5 Lb7!!** (x g3, h1) **12.c4 Dxe5 13.dxe5 Sd7!! = t.ex. 14.Kf1!?! Txx3 15. hxx3 e6! 16.Sxc7+ Kd8 17.Sxa8 Lxh1** (hot Lh1xa8; speciellt normalt fianchetto! – RM -89)

**B) 8.Lf4 Sc6! 9.Dxc7 Dxc7** (9. - Dxd4?! 10.Sc3 e5 11.Le3! – T.Hellborg -88) **10.Lxc7 Sxd4 11.Sa3**



a) 11. - Lf5(?) 12.c3 Sc6 13.Lg3 e5 14.Sc4 ± (Winsnes - T.Hellborg, 14/5 1988)

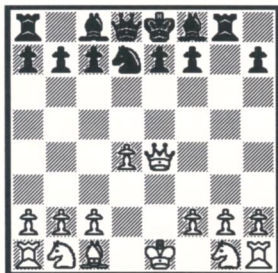
b) 11. - Txx2! (RM, i nr 205)

b1) 12.Td1 Txx1+ 13.Txx1 Sf3+ 14.Kf1 Lh3+ ♞

b2) 12.0-0-0 Lg7! 13.c3 Lg4! ♞ t.ex. 14.Txd4 Lxd4 15.cxd4 Tc8 16.Sb5 a6

b3) 12.Lg3 Ld7(!) (12. - Txx1+!? =) ♞ (plan Lc6)

C) 8.De4 Sd7!



a) 9.Se2 Sf6 10.Df3 Dd6! osv (eller 10. - c6! osv) med övergång till Christie-varianten ovan, b3) och b4)

b) 9.Le3 Sf6 10.Df3 c6! 11.h3 Db6! 12.b3 Le6 13.Sc3 Sd5

b1) 14.Se4 Sb4 15.Kd2 0-0-0 med god kompensation för bonden

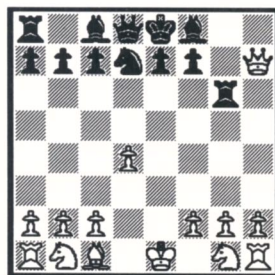
b2) 14.Sge2 Sxc3 15.Sxc3 Db4! (x d4) ♞ c) 9.Dxxh7

c1) 9. - Sf6(?) (eller 9. - Txx2(?) - samma) 10.Dd3 Txxg2

c1a) 11.h3(?) c6! plan Da5(+) osv, god kompensation

c1b) 11.Sc3! Sg4(?) (11. - c6 12.Le3 ±) 12.Le3 Txxh2? (12. - Sxxh2? 13.Lf4!) 13.Txxh2 Sxxh2 14.Lf4! Sg4 15.Sb5 +-

c2) 9. - Tg6!! (Gorilla-torn! Vits D hindras recentralisera sig till vita fältet d3! - RM -89)



c2a) 10.Sf3 Sf6 11.Dh4 (11.Dh8 Tg8) Tg4 12.Dh8 (12.Dh3?? Te4+ -) Tg8 = 1/2-1/2

c2b) 10.Se2/Le3 Sf6 11.Dh4 (11.Dh8 Tg8) Tg4 12.Dh8 (12.Dh3?? Txd4 -) Tg8 = 1/2-1/2

c2c) 10.h3 Sf6 11.Dh4 Txxg2

c2c1) 12.Sc3 Lf5! ♞ (x c2)

c2c2) 12.Le3 Lf5! 13.c4?! (13.c3!? Dd5!) Dd6! 14.Sd2 (14.Sc3?! Db4) Db4 15.b3 (15.0-0-0 Da4!) Dc3 16.Td1 Lc2 17.Tc1 Db2 ♞

c2d) 10.Dh3 Se5! {10. - Sf6(?) 11.Dd3! ± - c1)}

c2d1) 11.De3 Lh6

c2d1a) 12.Dxe5 Lxc1! (12. - Te6? 13. Lxxh6 ±) 13.Dh8+ Kd7 14.Dxd8+ Kxd8 15.Sd2 Lxb2 16.Tb1 (16.Td1 Lf5!) Lxd4 ♞

c2d1b) 12.f4 Sc6! 13.Se2 Te6 ♞

c2d2) 11.Dc3 Sc6! 12.Se2

c2d2a) 12. - Txxg2?! 13.Dd3 ±

c2d2b) 12. - e5! god kompensation, t.ex. 13.0-0 Dd5 14.Sg3 Sxd4

Ovanstående bör räcka för att visa att norsk gambit är korrekt och stark, men ytterligare tips för vit/svart mottas tack-samt, här och på andra ställen!

## Ytterligare ett tillägg till varianterna i nr 205

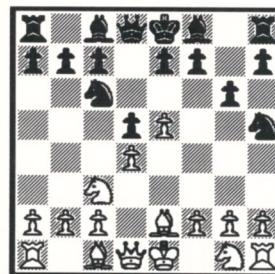
NORSE-IV B

1.e4 g6 2.d4 Sf6 3.Sc3 d5 4.e5 Sh5

5.Le2 (TN, detta viktiga drag försummade jag att beakta i nr 205)

a) 5. - Sg7(?) 6.Lh6! troligen ± (Erfarenheter från flera partier med Gerard Welling, svart - jfr längre nedan - tydde på problem för svart i denna ställning)

b) 5. - Sc6(!) (RM -89 - liksom i gambiten ovan biter sig den sturska Sh5 fast där framme ännu ett litet tag)



b1) 6.Le3 Sg7! t.ex. 7.g4 h5 8.f3! (Wedberg -89) e6 =

b2) 6.Sf3 a6! (plan f6! osv) =

b3) 6.Lxxh5 gxxh5 7.Sge2 (Anders Nilsson -89) Lg4!

b3a) 8.h3 Lxe2 9.Sxe2 Dd7 =

b3b) 8.f3 Lf5 9.Le3 (9.Sg3 Dd7 10. Sxxh5? Sb4 ♞ eller 9.Sf4 Sb4 =) Dd7 10. Sf4 Sb4! 11.Tc1 Lh6! =, t.ex. 12. Sfxd5!? Sxd5 13.Lxxh6 Sxc3 14.bxc3 De6! (x a2, h6)

b3c) 8.Le3 Dd7 9.h3 {9.f3 Lf5 - b3b)} Lxe2 10.Dxe2 Df5! = (11.Sxd5?! 0-0-0!)

## En stark "TN" i drag 2!

Med analyserna ovan, tillsammans med dem i nr 205 framför allt, och med som komplettering också några partiexempel (kommer i följande avsnitt), kommer SSKK-bulletinens läsare att ha tillgång till en redan relativt väl utvecklad teori för ett - fortfarande - helt nytt, på de flesta håll fullkomligt okänt, och som sagt objektivt troligen riktigt starkt försvarssystem mot 1.e4. Det är här fråga om inget mindre än en (väsentlig) teorinyhet redan i drag två. Något liknande ser man inte varje dag. Just därför vill jag också försöka redogöra för denna nyhets historiska uppkomst, dvs så långt som de informationer som jag har fått sträcker sig. Draget 2. - Sf6 är en nyhet i alla fall som viktigt drag, så att säga, och i den meningen att det t.ex. inte finns/fanns upptaget i "gällande" "Encyklopedi"-del B från 1984, eller i "Informator" fram t.o.m. nr 50. Helt nytt är annars 2. - Sf6 inte. Det användes t.ex. ibland av Lennart Jönsson, Malmö, redan på 70-talet.

Och som jag redan skrev i nr 205 berättade Johnny Hector att han hade sett den bulgariske IM Toshkov spela 2. - Sf6 i ett parti hösten 1986, som fortsatte 3.Sc3 d5! 4.exd5 Sxd5. Johnny, som redan hade hört om min uppfinning, gissade (som sagt) att Toshkov på 3.e5 hade tänkt fortsätta med 3. - Sh5! medan jag för min del befarade att det var det platta och dåliga 3. - Sd5(?) som hade planerats, samma drag som på sin tid Lennart Jönsson (tyvärr) brukade fortsätta med, med inlänkning alltså i något som annars kunde ha uppstått ur Aljehins försvar, 1. - Sf6 osv. Tänker svart på 3.e5 göra 3. - Sd5(?) så finns det ur hans synpunkt naturligtvis för det första knappast någon poäng med att ha uppskjutit motangreppet Sf6 till drag 2 i stället för att genast göra det i drag 1 och för det andra, värre, dessutom en uppenbar fara i att han redan här har bestämt sig för g7-g6, som är bra bara mot vissa fortsättningar av vit mot Aljehin. Lovande för vit blir nu t.ex. 4.c4 Sb6 5.c5(!) Sd5 6.Lc4 osv ±, som i ett korparti med Thomas Carnstam, Lund, vit c:a 1989.

Med bara en sådan fortsättning på 3.e5 som 3. - Sd5(?) vore 2. - Sf6 uppenbarligen oviktigt, och likaledes skulle det vara det, ifall svart på 3.Sc3/Ld3 bara hade 3. - d6(?), med övergång till Jugoslaviskt eller något liknande, som då minst lika gärna kunde ha inletts med 1. - d6.

Det är först när man har sett möjligheterna 3. - Sh5! respektive 3. - d5! som 2. - Sf6 förvandlas till en viktig nyhet. Ja, egentligen behöver man väl för detta också någorlunda vederhäftigt påvisa hur och varför dessa tredjedrag förtjänar sina "!" och ger goda chanser till "=", vilket är just vad jag försökte göra i nr 205 och har fortsatt med här ovan.

## Varför tidigare dolt??

### Det ruskiga "fossilsyndromet"

Skulle Toshkov i sitt ovannämnda parti faktiskt ha planerat 3. - Sh5! på 3.e5 vill jag redan här be honom om ursäkt. Då är han kanske också "meduppfinnare" nr 3, eller 3 1/2, jfr nedan! Men tyvärr är det svårt att få reda på fakta angående sådana saker.

Den s.k. schackvärlden behärskas nämligen sedan många årtionden tillbaka nästan helt av personer som, just vad det tidiga öppningsskedet beträffar, har fått de grupper av hjärnceller som "normalt" skulle ha skött impulsinhämtandet och tankeverksamheten på detta område ersätta med – ett maffigt ben rakt inne igenom huvudet, från den ena sidan till den andra. (Jo, det är sant!) Detta allvarliga schackliga handikapp syns heller inte utanpå personerna ifråga, utan de kan på andra områden vara hur normala, trevliga och intelligenta som helst. Jag kallar detta fenomen för "fossilsyndromet", och tänker absolut inte förneka att jag själv har lidit av det i årtionden.

Men på grund av just den här åkomsten, som idag generellt sett drabbar alla med Elo-tal över, säg 2200 (jo, Dig också!), finns det i schacktidskrifterna (de större i alla fall) en nästan total *de facto*-censur angående alla viktiga nyheter i det tidiga skedet, dessa må sedan vara hur sakligt välunderbyggda som helst. Stormästarna osv. har redan för länge sedan praktiskt taget alla bestämt sig för att sådana djur inte finns, och därför återstår för eventuella upptäckare av sådana på olika håll i världen som möjligheter att kommunicera med varandra i stort sett bara

kurir, hästdroska eller flaskpost. (Nej, inte heller här överdriver jag!) Töntiga tidiga nyheter går det däremot bra att skriva om, bl.a. just för att så "bekräfta" denna felaktiga tro, att "allt tidigt nytt är tönt".

Detta här ovan beskrivna, till synes märkliga – fast hos den enskilde inte nödvändigtvis obotliga – fenomen, fossilsyndromet, som jag också kan nämna massor av (andra) slående konkreta exempel på, är en förklaring varför denna viktiga tidiga teorinyhet 2. - Sf6 har kunnat hålla sig dolt så länge, samtidigt som ju annars spelöppningsteorin, vad de redan kända varianterna beträffar, har utvecklats så enormt just de senaste årtiondena.

Jag ville berätta lite om det här även av det skälet, att läsarna nu kanske bättre förstår hur sensationell den sak egentligen är, som jag nu också har nöjet berätta om, vilket är det andra huvudsyftet med denna artikel, nämligen (och jämför även inledande "spelöppningsarkeologiska" karta)...

### Parallell upptäckt på annat håll! Och med djupa rötter!

Återigen var det Johnny Hector (även kallad "Sveriges modigaste schackspelar" – bl.a. åstadkom han, här biträdd även av Harry Schüssler, på sin tid det internationella genombrottet för "Ormen", min kanske mest {ö-}kända idé), som fick agera kurir (jfr ovan) för att de olika konstruktörerna av samma system överhuvudtaget skulle komma i kontakt med varandra. Han träffade nämligen 1985/86 Gerard Welling, Eindhoven, Holland, efter att då först ha hört om min idé med Sf6 + Sh5. Welling skrev senare till mig

och vi har fört en sporadisk men givande korrespondens. Jag låter här (efter inhämtad citat-accept och nästan utan att avbryta ens) Gerard själv berätta; det omedelbart nedanstående är ur hans första brev till mig, 25/10 1988, och för korr-schackintressenter behöver man väl knappast översätta heller:

"You might conclude that I am something of a chess 'nihilist' who picks out lots of different influences (open mind). Virtually no ideas of my own" {Schackvärlden består inte bara av skrytmånsar. Det här är dock absolut för blygsamt, jfr nedan!} "(1.c4 c5 2.g4!?, 1.c4 e5 2.g3 Nf6 3.Qa4!? etc), but trying out different methods from other analysts.

But here comes a 'shocking' story:

In 1982 or 83 I was looking in Nimzowitsch's 'Chess Practice' {Alltså "Die Praxis meines Systems". Den läste jag faktiskt själv med stor förtjusning första gången redan 1958 men har inget – medvetet – minne av det som nu berättas ur den här, fast jag måste ha sett det en gång} "and the game Nimzowitsch – Alekhine, New York 1927, was very impressive:

**1.Sf3 Sf6 2.b3 d6 3.g3 e5 4.c4 e4**

'This move weakens the black squared points and sows the seeds of all future difficulties.'

**5.Sh4** 'So the square at g2 was not meant for a bishop but for the bizarre knight.'

This made me look at:

**1.g3 e5 2.Sf3 e4 3.Sh4!?**

**–3. - d5 4.c4 (4.d4!?) d4?! 5.d3 (Δe3...?)**  
and at:

**1.e4 g6 2.d4 Sf6 3.e5 Sh5!?**

– 4.Le2 Sg7 5.Lh6 c5 (5. - d5) 6.c3 d6 ∞ and at:

1.e4 g6 2.d4 Sf6 3.Sc3!? d5!? (3. - d6!?) 4.e5 Sh5"

Det följer sedan några rader om idéer med Sf6 + Sh5 i vissa andra lägen. Welling skriver vidare att hans sista kommentar på det lilla kort där idéerna skrevs ned var: "Why would Nf6-h5-g7 be worse than Nf6-d5-b6-?", dvs. han hade också, liksom jag, reflekterat över hur dåligt den där "Aljechin-springaren" står på b6, dit den ofta jagas vidare. Han spelade det ovannämnda i några blixtpartier 1983 men gjorde annars tills vidare inget mer åt idén.

I varje fall, i och med de sista varianterna ovan var den spelöppning som jag sedan upptäckte 1985 alltså redan upptäckt av Welling i Holland 1982/83! Och inte nog med det, det stiliga här är också sättet som han hittade det på. Den mest bärande idén bakom det nya "ultrahypermoderna" systemet fanns egentligen redan hos hypermodernismens företrädare nr 1, Aaron Nimzowitsch, ser man här, och Wellings förtjänst är just att han inser betydelsen av denna idé – som annars hela den "mer avancerade" schackvärlden har känt till i över 50 år – och sedan sätter in den på rätt ställe. Så åstadkommer syntesen detta språng i utvecklingen. Vad min upptäckt av systemet beträffar hade jag något senare, 1984/85, redan kommit fram till en hel teori för den "ultrahypermoderna motangrepps-ismen" och gjorde under de närmaste åren, stödd på denna teori, en hel drös med viktiga upptäckter i det tidiga skedet, som det

t.ex. delvis framgår i nr 204 – i teorin ingick kantspringare som en helt naturlig del, och därför var det då plötsligt en bagis för mig, som tidigare hade haft en snarast "traditionalistisk" intuition beträffande öppningarna, att inte bara hitta Sh5 utan genast ana att det var starkt också, vilket gjorde att jag inte gav mig förrän jag år 1987 kom fram till den gambit som måste till för att bekräfta detta (jfr ovan) och som Welling inte hittade.

Wellings konstruktion, som han kallade "Hoefijzer", "Hästskon", är kort sagt den något tidigare; min, dvs. "Norskt", den mer fullvärdiga. På mitt förslag enades vi 1989 om att så att säga "dela äran" och uppkalla spelöppningen efter det hav som sammanbinder (bl.a.) Holland och Norge – Nordsjöförsvaret (North Sea Defence) alltså, vilket härmed offentligt stadfästs. Om ingen har något att invända så – tjong med flaskan i stäven, fritt fram för spontant hurrande vid era bulletiner därhemma!

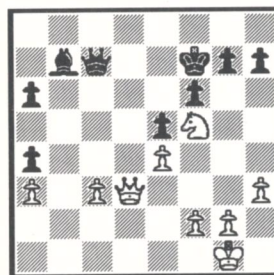
Ett historiskt prejudikat på ett sådant här "blött" spelöppningsnamn finns redan i och med namnet "Volgagambit", som är den korrekta beteckningen på gambiten med e6 efter b5 osv, och som det för övrigt just i SSKK-bulletinen (i nr 204) har förklarats varför man inte bör använda den om den annorlunda, tidigare och svenskutvecklade Kaijser-gambiten, med g6. Just (den riktiga) Volgagambiten har varit en särskilt viktig idégivare till hela UHCA-skolan också, så även ur den synpunkten passar namnet "Nordsjö" bra.

(fortsättning följer)

## Korrkombinationer

Det italienska korrklubben ASIGC utger förutom tidskriften Telescacco Nuovo ett stort antal turneringsbulletiner. En av dessa – sammanställd och partikommenterad av korr-IM Giampiero David – behandlar det 35. italienska kormmästerskapet. Vi får kanske skylla det på det latinska temperamentet :- ) att en stor del av partierna avgjorts med sprakande fyrverkeri i form av eleganta kombinationer – här är ett litet urval.

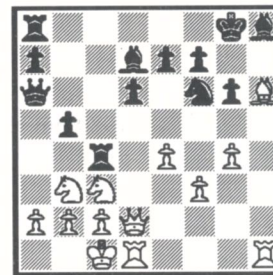
### 1.Rota – Deflorian



Vit drar

En lätt uppvärmning. Vit vinner material – hur?

### 2.Gagliardi – Farachi



Vit drar

Ett bekant tema, men alltid lika vackert! Svarts kung svävar i livsfara...

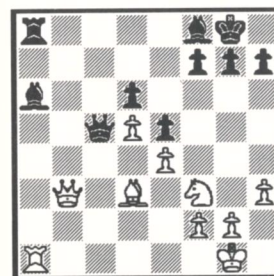
### 3.Tirabassi – Gatto



Vit drar

Om bara damen kunde få fri sikt, skulle svarts kung vara illa ute. Alltså...?

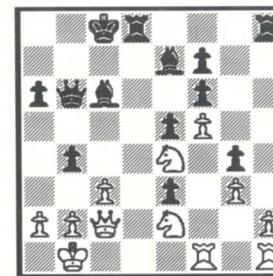
### 4.Gagliardi – Deflorian



Svart drar

En liten uppvärmning må tillåtas även svart :- ) En enkel "materialare"...

### 5.Modena – Torelli

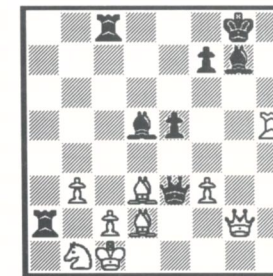


Svart drar

Vits ställning ser betänklig ut, och svart vinner också genast material...

Lösningar på sidan 47

### 6.Altini – Bertolucci



Svart drar

Till sist en verklig pärla! Svart offerar spektakulärt – varianten är lång men de flesta dragen är forcerade.

## Läsarbrev

Eftersom jag i nummer 4/91 av Bulletinen efterlyste ytterligare kommentarer till Mareks debattartikel om §15, och dessa på grund av den något ( :-! ) förskjutna tidtabellen inte kommer att hinna fram i tid till pressläggningen för detta nummer, har jag valt att uppskjuta sammanfattningen av denna höginträsanta diskussion till nummer 1/92.

Därmed får SSKK-veteranen Per-Gösta Högborg nu äntligen komma till tals. I somras skickade han ett par brev med ett flertal intressanta frågor och kommentarer till SSKK-bulletinen. Här följer ett sammandrag av dem – avsnitt av privat natur och frågor som bedömts vara av icke allmänt intresse har lämnats bort.

SSKK-redaktör Ragnar Wikman

En åländsk schackvän har gjort mig uppmärksam på att det i Italien börjat utges en "Correspondence Chess Yearbook". Det är en händelse av sådan vikt att jag tycker den bör uppmärksammas i Bulletinen i form av någon "recension" inklusive intressanta kring-uppgifter, t.ex. varifrån partierna tas. Överraskad har jag noterat mig själv representerad med ett parti mot en välkänd finländsk kollega i en av ICCFs turneringar.

Jag skulle tro att saken kommer att beröras vid ICCF-kongressen i Järvenpää, så att vi kunde få litet färska och auktoritativa uttalanden.

Som kort omnämndes i rapporten från ICCF-kongressen i Bulletinen 4/91 har Calle Erlandsson i sin egenskap av ord-

förande i ICCFs dokumentationskommission fått i uppdrag att förhandla med det italienska förlaget om ett eventuellt samarbete. Ingen kan beskylla förlaget för bristande ambitionsnivå; målsättningen att ge ut **tre** årsböcker av Informator-format med **enbart** korrpartier när närschackskollegan (åtminstone hittills) nöjt sig med två är verkligen optimistisk. Tyvärr kan det också riktas en del kritik mot resultatet – det förefaller som om man helt enkelt "lånat" partier **med kommentarer** ur olika korrtidskrifter utan angivande av källan! Okommenterade partier är det fritt fram att ta, men för kommenterade partier kräver god sed att man åtminstone anger källan! Det är självklart, att en förutsättning för att ett samarbete mellan ICCF och detta förlag överhuvudtaget skall kunna bli aktuellt är, att förlaget förbinder sig att följa dessa elementära spelregler. I övrigt förefaller det dock som om företaget har en relativt god chans att inte bli enbart en dagslända – nummer 3/91 har just utkommit, och resultatet är redan betydligt mera professionellt än i det första numret. Om man ännu lär sig spelreglerna för partikommentarer, så... !? (RW)

I ICCFs regler sägs inget om betänketidsstraff när man glömt fylla i dragen (§§7,8). Däremot har SSKK i den svenska översättningen (Bulletinen 5/86) tillägget "blankt (tomt) kort betraktas som ett oläsligt drag". Bra! Jag hoppas detta anammas av ICCF.

Det har man faktiskt redan gjort! Vid sin kongress i Peebles (Skottland) 1985 godkände ICCF på förslag av regelkommissionen följande "förtydligande" (det ingår alltså inte i själva regelparagrafen

utan i tilläggsdelen i slutet av ICCF-regelhäftet): "Blank cards shall be regarded as an illegal move." Bortsett från att ICCF anser draget olagligt och SSKK oläsligt :-) stämmer reglerna överens också på denna punkt! En annan sak är att denna regeländring – och många andra! – inte fanns med i den gamla upplagan av ICCFs regelhäfte, som trycktes redan 1975... Nu har ICCF dock äntligen låtit trycka upp en ny upplaga (i engelsk och tysk version) som innehåller alla ändringar och tillägg t.o.m. 1989. SSKKs regelhäfte torde dock räcka till - ICCF har gjort rätt få ändringar sedan 1986. Men de internationellt aktiva SSKK-spelare som vill ha ICCFs nya upplaga – där även ICCFs ratingregler ingår! – skriv till kansliet och be om ett exemplar (ange om Du vill ha den engelska eller tyska versionen)! (RW)

I den glädjande utökade bevakningen av ICCFs tematurningar tycks de ha glömts bort som vidarekvalificerat sig i de tidigare. För ungefär ett år sedan startade jag i TT 5/87/S5 och vet att jag inte är ensam svensk i denna semifinal i Budapestgambit.

Nej, ni är nog inte bortglömda – det har bara inte funnits vare sig tid eller utrymme för saken tidigare :- ( Men bulletinredaktören lovar härmed bot och bättring; dessa starter **skall** bevakas mera regelbundet i fortsättningen! I detta nummer finns till att börja med **alla** hittillsvarande svenska semifinal- och finalstarter i ICCFs tematurningar listade! (RW)

Utlovad Bulletinen nr 3/89 har ännu inte setts till och inget skrivs längre därom. Ett slutgiltigt besked om hur det blir vore lämpligt.

SSKK har nu kontrakterat Lars Grahn för hjälp med att ge ut detta länge uppskjutna nummer. Enligt planerna borde det kunna gå till trycket i januari. (RW)

Axelson Memorial. Det skulle vara lämpligt med en kort information till alla dem som för många år sedan förhandsbetalade för turneringsboken – när kommer den? Den har väl kunnat förberedas fastän turneringen inte varit helt avslutad?

Boken är definitivt inte bortglömd, och alla som förhandsbetalat den, kommer garanterat att få den i sinom tid! Men låt oss till att börja med vänta på att det estniska postverket får upp ångan ordentligt, så att exvärldsmästaren Tõnu Õim skall kunna avsluta också sina två sista partier :- ( RW)

Jag brukar delta i veteran-SM men hoppade över årets och därmed nyordningarna. När jag nu funderar på återkomst framstår några kompletteringar till upplysningarna i nr 6/90 (sid 21) som önskvärda.

– Dubbeldeltagande har medgivits. Vad händer vid dubbelkvalificering?

– Fortlöpande start av grupper under året bör innebära att streck dras någonstans för omskriven finalinbjudan. En senare grupp kan spela snabbt och "gå om" en tidigare. Därifrån står då de bästa över till nästa final?

– Finalens storlek kan inte förhandsbestämmas då den blir beroende av antalet färdiga förgrupper. Där vet alltså inte deltagarna om en tredje- fjärdeplacement räcker till final...?

På denna punkt ber Tomas hälsa att närmare detaljer kommer att ges i samband med den kommande inbjudan till Veteran-SM 1992! (RW/TC)

Jag vill ännu påpeka att Sveriges Schackförbund och därmed även SSKK i sommar haft årsmöte och att något borde berättas därifrån, vilket vi inte är bortskämda med i Bulletinen. Det är dock den enda centrala sammankomst som berör SSKKs medlemmar, då vi ju inte har något eget årsmöte eller egna träffar. Då jag några gånger bevisat SSFs årsmöte som åhörare har en SSKK-årsberättelse inkl. ekonomi funnits bland bilagorna, men något därom har aldrig funnit vägen till Bulletinens spalter, som heller aldrig haft något som skulle kunna rubriceras "Ur (SSKK)protokollen" eller "Styrelsens spalt".

*Detta är enligt redaktörens mening en bra idé! Vi skall göra ett första försök att ta in SSKKs verksamhetsberättelse för 1991 i nummer 2/92 eller 3/92. Likaså har jag heller ingenting emot en "Styrelsens spalt", eller "Meddelanden från styrelsen" – i vissa icke alltför tidskritiska frågor av allmänt intresse kunde en notis i SSKK-bulletinen vara det enklaste sättet att informera medlemmarna! Men detta är också en fråga om tid – tid är en bristvara för de flesta korrspelare, och (fruktar jag) speciellt för de aktuella styrelsemedlemmarna... Idén är dock definitivt värd att ta fasta på! (RW)*

Slutligen bifogar jag ett tidningsurklipp om postens nya taxor efter årsskiftet. Jag tror att det här kan få sådana följder för det svenska korrschacket att det borde uppmärksammas också i SSKK-bulletinen...

*Det nya blir att nu också privatpersoner kan skicka s.k. B-post, men man måste då personligen lämna in breven på ett post-*

*kontor. Portot för A-post blir 2:80 och för B-post 2:30. Som bekant borde B-posten komma fram inom tre dagar, A-posten nästa dag. I Finland har vi haft en motsvarande indelning under några års tid – även om vi kallat det 1-klass och 2-klass post :-)* – och nu har även den internationella postunionen UPU gått in för en motsvarande indelning; prioritetpost och ekonomipost. Det har iallafall visat sig (åtminstone i Finland), att någon speciell reglering av stadgarna inte behövs – de allra flesta spelarna håller sig självmant till prioritetpost. Det är ju också självklart, att om alltför många spelare övergick till ekonomipost så skulle det fördröja framför allt de nationella turneringarna alltför mycket! Likaså kunde det ju påverka regeln för när påminnelse bör sändas... En portokostnad på 2:80 per drag torde inte heller vara oöverkomlig – korrschack förblir fortfarande en av de billigaste hobbies man kan ha :-) (RW)

Med vänlig hälsning!

Per-Gösta Högborg

*Tack för Dina synpunkter! Jag hoppas alla läsare också under 1992 flitigt hör av sig till denna spalt! (RW)*

\*\*\*\*\*

## Nyheter i korthet

VM-final 12 har avslutats efter närmare sju års spel! Vi återkommer med sluttabell i nästa nummer.

I nästa nummer hoppas vi också kunna presentera den nya stormästaren Göran Andersson, som klarade ribban i SSKK 50 (se notisen i föregående nummer av SSKK-bulletinen).

## Delta i ICCFs tematurningar!

Tematurningarna hör till de populäraste bland ICCFs turneringsutbud. Man spelar försök, eventuellt semifinal, och final i varje tema. I varje grupp deltar 5-7 spelare, och man spelar två partier mot varje motspelare. SSKK publicerar här inbjudan till 1992 års återstående teman.

**Anmälan** sker genom insättning av startavgiften, 100 kronor, på SSKKs postgiro 520 52-8. Glöm inte att ange tematurningens nummer på postgirotalongen!

3/92: Spanskt/Smyslovvarianten. **1.e4 e5 2.Sf3 Sc6 3.Lb5 a6 4.La4 Sf6 5.0-0 Le7 6.Te1 b5 7.Lb3 0-0 8.c3 d6 9.h3 h6 10.d4 Te8 11.Sbd2 Lf8** Sista anmälningdag: 30 december 1991. Beräknad start: 1 mars 1992.

4/92: Grobs öppning. **1.g4** Sista anmälningdag: 20 januari 1992. Beräknad start: 1 april 1992.

5/92: Damindiskt. **1.d4 Sf6 2.c4 e6 3.Sf3 b6 4.g3 Lb7 5.Lg2 Le7 6.0-0 0-0 7.Sc3 Se4** Sista anmälningdag: 20 februari 1992. Beräknad start: 1 maj 1992.

6/92: Sicilianskt/Brohinkavarianten. **1.e4 e5 2.Sf3 Sf6 3.e5 Sg4 4.h3 Sh6** Sista anmälningdag: 20 mars 1992. Beräknad start: 1 juni 1992.

7/92: Wienerparti. **1.e4 e5 2.Sc3 Sf6 3.Lc4** Sista anmälningdag: 20 maj 1992. Beräknad start: 1 augusti 1992.

8/92: Budapestgambit. **1.d4 Sf6 2.c4 e5** Sista anmälningdag: 20 juli 1992. Beräknad start: 1 oktober 1992.

9/92: Kungsgambit/Metzangrepp. **1.e4 e5 2.f4 d5 3.exd5 c6 4.De2** Sista anmälningdag: 20 september 1992. Beräknad start: 1 december 1992.

Observera speciellt temana 6/92 och 9/92 – i dessa borde SSKK-medlemmar ha en märkbar extrafördel :-)

Rolf Martens' artikelserie ger (bl.a.) goda tips om hur Brohinkahästen kan tyglas :-)

och Hartmut Metz' artikel om sitt eget angreppssystem ger ovärderlig bakgrundsinformation om hur det bör behandlas!

## Lösningar

(till korrekombinationerna på sid. 43).

**1. 1.Dd6 uppgivet.** 1. - Dxd6 2. Sxd6+ med pjäsvinst. Går svart undan med damen blir det matt efter 2.De7+.

**2. 1.Lf8!! uppgivet.** 1. - Txf8 (På 1. - Kxf8 avgör 2.Txh8+ Sg8 3. Dh6+) 2.Txh8+! Kxh8 3.Dh6+ Kg8 4.Th1 Sh5 5.gxh5 och hotet 6.hxg6 avgör (5. - g5 6.Dxg5+).

**3. 1.Scxe5! dxe5 2.Sxe5 Dd6 3. Sxf7 Kxf7 4.Lb4 Db8 5.Txc8! Sxc8 6.d6+ Kg6 7.e5 uppgivet.** Svart är maktlös inför hotet 8. Ld3+ med avgörande angrepp, t.ex. 7. - Db6+ 8.Kh1 Dd8 9.Ld3+ Kh6 10.exf6 Dxf6 11.Dg8!

**4. 1. - Lc4 2.uppgivet.** Vit kan inte undvika pjäsförlust.

**5. 1. - b3! 2.uppgivet.** Det blir pjäsförlust efter 2.axb3 Db7! Efter ett omedelbart 1. - Db7? hade vit kunnat kämpa vidare med 2.cxb4 Kb8 3.S2c3!

**6. 1. - Taxc2+!!** (Men absolut inte 1. - Dxd3? på grund av 2.Th8+ Kxh8 3.Dh3+ Dh7 4.Dxc8+ Dg8 5.Dh3+ och vit har evig schack!) **2.Lxc2 Txc2+ 3.Kxc2 Dxb3+ 4. Kc1 Lxf3 5.Th8+** (Vits enda chans är evig schack – på 5.Dh3 vinner svart efter 5. - Dd1+ 6.Kb2 Lxh5) **Kxh8 6.Dh3+ Kg8 7. Dc8+ Lf8 8.Sc3 Kg7 9.Lh6+ Kxh6 10.Dxf8+ Kh7 11.Dc8 Kg7 12.Dc5 De6 13.uppgivet.** Slutspelet är lätt vunnet för svart.