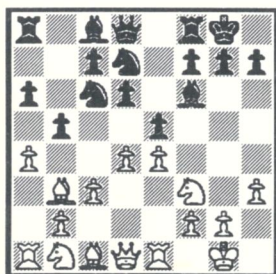


ICCFs tematurneringar

ICCFs tematurneringar arrangeras i förgrupper, eventuella semifinaler och final i varje tema. I varje grupp deltar 5-7 spelare, som spelar två partier mot varje motspelare. Det blir följaktligen 8-12 partier per spelare och grupp.

Anmälan sker genom insättning av startavgiften, 100 kronor, på SSKKs postgiro 520 52-8. Glöm inte att ange tematurneringens nummer på postgirotalongen!

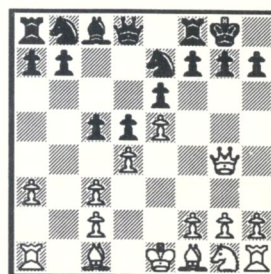
Tema TW 2/93



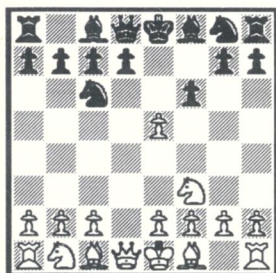
TW 2/93: Spanskt. 1.e4 e5
2.Sf3 Sc6 3.Lb5 a6 4.La4
Sf6 5.0-0 Le7 6.Tel b5
7.Lb3 d6 8.c3 0-0 9.h3 Sd7
10.d4 Lf6 11.a4

TI 2/93: Franskt. 1.e4 e6
2.d4 d5 3.Sc3 Lb4 4.e5 c5
5.a3 Lxc3+ 6.bxc3 Se7 7.
Dg4 0-0

Tema TI 2/93



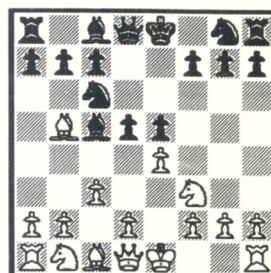
Tema TG 1/93



TG 1/93: Sollergambit. 1.d4
e5 2.dxe5 Sc6 3.Sf3 f6

TO 2/93: Klassiskt spanskt.
1.e4 e5 2.Sf3 Sc6 3.Lb5 Lc5
4.c3 d5

Tema TO 2/93



I början av 1993 förnyades tematurneringarna! Nya teman startas bara fyra gånger om året, men i gengäld startar 4-5 teman *samtidigt*. Årets andra temablock – med de fyra ovanstående temana – startar 1 maj 1993 och sista anmälningsdag är 20 februari 1993.

SSKK bulletinen

230

1 - 1993

ÅRG 41



Ingvar
Carlsson

SSKK-bulletinen

Box 127, 221 00 Lund

Sveriges Schackförbunds Korrespondensschackkommitté (SSKK) är Sveriges officiella organisation för korrespondensschack, ansluten till International Correspondence Chess Federation (ICCF).

Medlemskap och prenumeration

Personer bosatta i Sverige och utomlands bosatta svenska medborgare kan antas som medlemmar i SSKK. Medlemsavgiften för 1993 är 215 kr, och för stödmedlem lägst 430 kr. Ständigt medlemskap 3225 kr.

Medlemskap är obligatoriskt för deltagande i SSKKs och ICCFs turneringsspel. Tidskriften SSKK-bulletinen (sex nummer per år) ingår i medlemskapet. SSKK-medlemmar har särskilda rabatter vid inköp av böcker mm. som säljs av SSKK.

Schackklubbar, bibliotek, institutioner osv. har möjlighet att *prenumerera* på SSKK-bulletinen. Prenumerationsavgift inom Sverige för 1993 är 270 kr. Stödprenumeranter erlägger lägst 540 kr. Livstidsprenumeration kostar 4050 kr.

Inbetalning av medlems- och prenumerationsavgifter görs till **SSKKs postgirokonto 520 52-8**. Medlemsnummer (=personnummer) bör alltid anges vid betalning.

Redaktör för SSKK-bulletinen:

Ragnar Wikman

Tabellredaktör: Tomas Carnstam

Ansvarig utgivare:

Carl-Eric Erlandsson

ISSN 0347-5867

Wallin & Dalholm boktryckeri,
Lund 1993

Nummer 230 – 1/1993

INNEHÅLL

Nyårsföresatser	3
Lag-EM IV semifinal	4
In memoriam Harry Åhman	15

SSKK 50

Svensk slutseger i SSKK 50	16
Slutspel och partislut (Devis Godes)	18
Brev från Sydafrika	20

Resultatservice

SM 1991 & 1992	22
Dam-SM 1992, VSM 1992, Lag-SM 1992	23
Lag-SM 1992 bordstabeller	24
Klass M	25
Cup 89 semifinaler	25
Cup 91 förgrupper	25
Klass 1	26
Klass 2	26
Klass 3	28
Klass V	29
Cup 89 final	30
Cup 91 semifinal	30
Nordisk Cup I final	30
Nordisk Cup I semifinaler	31
Lag-SM 1992 division 2 och 3	31

Nyheter i korthet	32
Korrkombinationer	33
Internationella lagmatcher	34
Stormästarprofilen (Auvo Kujala)	36
Läsarbrev	41
Läsarna analyserar	43
Jubilaren	46
ICCFs tematureringar	48

Omslagsbilden

Ingvar Carlsson, Linköping – ankare i EM-laget och korr-IM.

© SSKK 1993

Nyårsföresatser

Att aldrig ge några nyårsloften är det enda nyårslofte jag gett :-). Däremot är det fritt fram för nyårsföresatser, och i år har jag föresatt mig att klara utgivningen av samtliga Bulletin-nummer utan vikariehjälp. För att ha en chans att lyckas med detta har jag gjort upp en preliminär tidtabell för årets återstående nummer (se sid 27), och med er hjälp, kära läsare – om ni fortsätter att skicka in material *ännu* aktivare under 1993 än under tidigare år, och gärna i god tid före manusstopp! – så tror jag det skall gå vägen. Tidtabellen är uppbyggd så, att det mesta arbetet kan göras under de föreläsningsfria perioderna – endast nummer 2/93 och 6/93 sammanfaller med terminerna. Håll tummarna! (Själv håller jag både tummar och tår... :-))

Detta årets första nummer är uppbyggt kring det svenska semifinallaget i Lag-EM IV – i praktiken är finalplatsen (Sveriges fjärde raka EM-final!) redan säkrad! Vi presenterar samtliga deltagare, med en utförlig partiparad! Slutsegraren i **SSKK 50** är korad – **Göran Andersson** vann inte bara GM-titeln, utan hela turneringen! Hjärtliga gratulationer, till både Göran och laget! Stormästarprofilen kommer denna gång från Finland, **Auvo Kujala** vann den franska inbjudningsturneringen Bergraser Memorial i överlägsen stil och blev GM på kuppen. Ovanligt många läsarbrev samt en intressant läsaranalys av Kjell Krantz kompletterar bilden. Tyvärr också ett sorgebudskap, **Harry Åhman**, IM med en 64-årig schackkarriär bakom sig, avled den 5 januari.

Som vanligt får nästan en hel mapp med hyperintressant material stå över till nästa gång, bl.a. den utlovade intervjun med den nya dam-VM Ljudmila Belavenz! I nästa nummer hoppas vi också kunna bjuda på en partiparad från den nyss avslutade semifinalronden i Nordisk Cup I.

På återseende till nästa nummer!

Ragnar Wikman

SSKKs styrelse

Ordförande: Allan Jonasson, Stugvägen 65, 605 98 Norrköping (tel 011/32040)

Kassör: Sven-Åke Kronberg, Fågelsångsgatan 2 B, 252 20 Helsingborg

Ledamöter: Tomas Carnstam, Norra Promenaden 3 D, 222 40 Lund

Carl-Eric Erlandsson, Nyckelkroken 14, 226 47 Lund

Per Söderberg, Holbergsgatan 70, 161 57 Bromma

Kansli: SSKK, Box 127, 221 00 Lund, tel 046/151915, fax 046/152915

Bulletinredaktion

Redaktör: Ragnar Wikman, Box 36, SF-20111 Åbo, Finland, fax 009358-21318010

Lag-EM IV

Ragnar Wikman

I SSKK-bulletinen nummer 5/92 presenterade vi det svenska finallaget i Lag-EM III; nu har turen sent omsider kommit till semifinallaget i Lag-EM IV. Som framgick av lagkaptenen Calle Erlandssons lilla ruta i nummer 6/92 av Bulletinen är laget på god väg att kvala in Sverige till sin fjärde raka final!

Vi gratulerar det stronga laget till denna fina insats! Till stor del beror den på lagets jämnhet – ingen spelare har helt klappat igenom, och då därtill några av spelarna på den övre halvan klippt till med resultat i närheten av och t.o.m. över 75%, ser SSKK-laget ut att landa på ett slutresultat i trakterna av 60%. Detta bör med 99% säkerhet räcka till för en finalplats, även om man i teorin ännu kan passeras av Österrike, Tjeckoslovakien och Bulgarien. Vad de två sistnämnda lagen beträffar är chansen dock enbart teoretisk – som framgår av ta-

bellen nedan skulle det för Tjeckoslova-kiens del krävas ett resultat i de öppna partierna på minst 15/15 och för Bulgarien hela 19/19 (då kommer man före SSKK tack vare segern i den inbördes matchen), samtidigt som SSKK-laget scorar 0/6! Även Österrikes chanser är minimala – de skulle behöva 3/3 i de öppna partierna, samtidigt som SSKK-laget nöjer sig med 1/2/6...

Eftersom det dessutom är ytterst sannolikt att de *tre* bästa lagen från samtliga förgrupper går vidare till final, vågar man nog börja smålla med champagnekorkarna allredan... :-) Som sagt, grattis!!

Bordstabellerna publicerades i föregående nummer av Bulletinen. Efter detta har inga större förändringar skett.

Vi avslutar med att presentera lagets samtliga spelare, tillsammans med en utförlig partikavalkad. Ställ upp brädet, kära läsare, och följ med det stronga SSKK-laget på vägen mot sin fjärde raka EM-final!

Lag-EM IV:3	881020-	1	½	0	Σ	rest	max	%
DEN	Danmark	41	36	14	59	+ 5	64	65
SVE	Sverige	41	26	23	54	+ 6	60	60
OST	Österrike	33	38	22	52	+ 3	55	56
POR	Portugal	33	28	29	47	+ 6	53	52
SCO	Skottland	30	30	32	45	+ 4	49	49
CSR	Tjeckoslovakien	24	31	26	39½	+15	54½	49
ESP	Spanien	28	21	33	38½	+14	52½	47
BLG	Bulgarien	17	36	24	35	+19	54	45
IRL	Irland	9	26	53	22	+ 8	30	25

1. Ingvar Carlsson

SSKK-lagets ankare är **Ingvar Carlsson** från Linköping, som även var med om att spela det svenska OS-laget till final. På hemmafronten har han flera gånger lett LASS till medaljplats i Lag-SM.

Det är inte mer än rätt, att han som ankare får representera hela lagets stronga insats med en plats på förstasidan. (Dessutom är jag skyldig Ingvar en förstasida, eftersom hans IM-titel faktiskt är den enda som inte belönats med en pämbild under de senaste åren! :-))

Ingvar har gjort en stark insats mot hårt motstånd och står för närvarande på 4/7 (+1). Hans segerparti mot den danske IM Bent Sørensen har publicerats redan tidigare (parti 1620 i nr 209 [1/89] av Bulletinen). Här följer ett annat segerparti, mot spanjoren Lanz Calavia, där Ingvar demonstrerar att man bör ta ställningsbedömningarna i ECO med en stor nypa salt!

Parti 2296

José M^a Lanz Calavia, Spanien

Ingvar Carlsson, Linköping

Lag-EM IV, förgrupp 3, bord 1, 1988-91

Holländskt (A89-4/22)

1.Sf3 f5 2.g3 Sf6 3.Lg2 d6 4.d4 g6 5.0-0 Lg7 6.c4 0-0 7.Sc3 Sc6

Jag har i många år praktiserat 7. - c6 men ville förnya mitt spel lite. 7. - De8 är numera populärt också.

SVERIGE	bord 1-6	DEN	BLG	SCO	POR	CSR	ESP	IRL	OST	Σ	rest
1	Ingvar Carlsson	1	½	0	½	1	½	½	½	4	+1
2	Stig Lundholm	1	1	1	1	1	1	1	½	7½	
3	Göthe Gustafsson	½	½	1	½	-	-	1	1	4½	+2
4	Lars Enterfeldt	½	½	1	½	1	½	1	1	6	
5	Johnny Becker	0	-	1	0	1	1	1	½	4½	+1
6	Jörgen Nilsson	1	1	½	0	1	1	1	1	6½	

8.d5 Se5 9.Sxe5 dxe5 10.e4

I denna variant tycker jag teorin underskattar svarts chanser. Hur svart skall få utjämning efter 10.Db3 har jag däremot inte klart för mig vilket tydligt framgår av mina förlustpartier i SM och allsvenskan mot Peter Backe resp. Peter Kral (se t.ex. Schacknytt nr 10/92). Varken det av mig spelade 10. - Sd7 eller det av teorin angivna 10. - e6 tycks ge utjämning.

10. - f4 11.b4

11.gxf4 exf4 12.Lxf4 Sxe4=.

11. - g5 12.Te1 a6 13.Lb2 De8 14.Tc1

Kral och Carlhammar föreslår 14.c5 i Schacknytt.

14. - Sg4 15.f3

Detta drag förses med utropstecken i ett par teoriböcker. Som alternativ till 15.Tc2? Dh5 16.h3 f3! 17.Lxf3 Dxxh3 18.Dd3 Sxf2! med avgörande angrepp för svart enligt partiet Farago-Poutiainen, Budapest 1975, kan detta förstås. Detta parti förklarar också mitt intresse för varianten med 7. - Sc6.

15. - Se3 16.Txe3

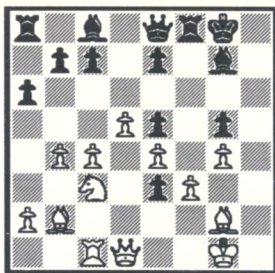
Med utropstecken i teoriböckerna.

16. - fxe3 17.g4

Här slutar mina teoriböcker med att konstatera att vits positionella övervikt är mer värd än den offrade kvaliteten. Detta diskutabla omdöme bidrog till mitt intresse för 7. - Sc6.

17. - h5 18.h3 hxg4 19.hxg4

SVERIGE	bord 7-12	DEN	BLG	SCO	POR	CSR	ESP	IRL	OST	Σ	rest
7	Hans Friberg	0	0	0	½	1	0	1	0	2½	
8	Calle Erlandsson	½	½	0	1	-	0	1	½	3½	+1
9	Lennart Rydholm	1	0	½	0	1	0	1	½	4	
10	Göran Seger	0	½	1	1	0	½	-	1	4	+1
11	Walter All	1	0	0	0	0	1	1	0	3	
12	Sture Olsson	0	½	1	½	½	½	0	1	4	



19. - Lxg4!!

Skönt att kunna offra löparen utan tidigare tempoförluster.

20.fxg4 Tf2 21.Tc2 Df7 22.Dd3

Jag kommer som vanligt inte ihåg mina varianter men vill minnas att jag tyckte att det omedelbara 22.d6 var ett bättre försök. Nu ser jag dock ingen räddning för vit efter det draget heller.

22. - Tf8 23.d6 exd6 24.Sd5

Vit är förbluffande försvarslös mot hotet Df4-g3. 24.Sd1 besvaras liksom partidraget avgörande med 24. - e2!

24. - e2 25.Txe2 Tf1+ 26.Kh2 c6 27.Se3

Objektivt sett borde vit kämpat vidare med t.ex. 27.Se7+ Dxe7 28.Lxf1 Txf1. Till följd av merbonden och spelet på f-linjen och mot g4 vinner svart på sikt även då. 27.Lxf1 Dxf1 28. Se7+ Kf7 29.Sf5 Th8+ visar att svart behärskar h-linjen också.

27. - Df4+ 28.Kh3 Kf7 29.Lxf1 Df3+ 30.uppgivet

Vit blir matt. Däremot inte direkt 29. - Th8+?? 30.Kg2 och svart har bara remischackar.

(Kommentarer av Ingvar Carlsson)

2. Stig Lundholm

På andrabordet spelar IM Stig Lundholm, Helsingborg, en spelare med oräkneliga internationella meriter från tidigare – bl.a. en pågående 3/4-final i VM-cykeln. Stig fick in en fullträff denna gång, 7½/8!! Endast den starke österrikiske IM Sven Teichmeister lyckades knipa en halvpoäng av Stig.

Spelarna representerande gruppens engelskspråkiga nationer, Skottland och Irland, bjöd ofta på underhållande spel. Stigs motspelare må tjäna som exempel på detta – irländaren Tim Harding, känd teoretiker och schackjournalist, spelar på bondevinst men faller offer för ett våldsamt kungsansgrepp, medan skotten Alan Borwell, skattmästare i ICCF, ger Stig en chans att demonstrera sin eminenta slutspelsteknik.

Parti 2297

Tim Harding, Irland
Stig Lundholm, Helsingborg

Lag-EM IV, förgrupp 3, bord 2, 1988-90
Sicilianskt (B24-2/8)

1.e4 c5 2.Sc3 e6 3.Sge2 d6 4.g3 Sc6 5.Lg2 Sf6 6.0-0 a6 7.f4! Ld7

Tveksamt, då Sf6 berövas reträttfältet d7. Försiktigare och bättre är 7. - Le7 8.d3 Dc7.

8.d3 b5 9.a3 Tb8 10.h3 Le7

Sämre är 10. - h5 p.g.a. 11.Le3 och vit hotar öppna centrum med d3-d4.

11.g4 b4 12.Sb1 a5 13.g5 Sg8

Sämre är 13. - Sh5 p.g.a. 14.h4 med hotet f4-f5.

14.Sd2 h6 15.Sc4 hxg5 16.fxg5 Se5 17.Sg3 g6 18.Sxe5 dxe5 19.Df3 Th7 20.h4 Lc6 21.Se2(?)

Något passivt. Bättre var 21.axb4. Efter 21. - axb4 får vit a-linjen och efter 21. - cxb4 22.Le3 kan vit avancera i centrum.

21. - Db6 22.Le3 Kd7 23.Dg3 Ld6 24.h5 bxa3 25.b3 a4 26.Txa3 Db4 27.hxg6 fxg6 28.Tfa1 Se7 29.bxa4 Da5

Vit har nu en merbonde, en fribonde på a-linjen, men hans torn är dåligt placerade.

30.T3a2 Tbh8 31.De1 Da8 32.c4

För att Ta2 skall kunna försvara kungsflygeln. På 32.Dc3 följer 32. - Sd5! och på 32.Sg3 följer 32. - Sf5!

32. - Sf5! 33.Sc3 Sh4 34.Lh1 Th5 35.Tb1 Sf5 36.Lf3 Th3 37.Df2 T8h4 38.Kf1 Df8! 39.Ke2 Sd4+ 40.Lxd4 exd4 41.Sd5

Vit försvarar sig med ett pjäsoffer.

41. - exd5 42.cxd5 La8 43.e5 Txf3! 44.Dxh4 Te3+ 45.Kd2 Lxe5 46.Tab2 Lxd5

Hotar matt genom Txd3+.

47.Dg4+ Kc7 48.uppgivet

(Kommentarer av Stig Lundholm)

Parti 2298

Alan Borwell, Skottland
Stig Lundholm, Helsingborg

Lag-EM IV, förgrupp 3, bord 2, 1988-92
Damgambit (D35-12/68)

1.d4 Sf6 2.c4 e6 3.Sc3 d5 4.cxd5 exd5 5.Lg5 Le7 6.e3 0-0 7.Ld3 Sbd7 8.Dc2 Te8 9.Sge2 Sf8 10.0-0 Sh5 11.Lxe7 Txe7

En avvikelse från det vanliga 10. - c6 11.Tac1 Sh5 12.Lxe7 Dxe7. Tornet skall spelas till 6:e raden.

12.b4 Te6 13.Lf5 Th6 14.Lxc8 Txc8 15.Df5 c6 16.Sg3 Sxg3 17.hxg3

Dubbelbonden kan bli en svaghet i ett slutspel. Vit har chanser till ett minoritetsangrepp på damflygeln.

17. - Tf6 18.Dd3 Dd7 19.Tab1 Td8 20.b5 h5 21.f3

Antagligen för att bemöta ett eventuellt h5-h4 med g3-g4, men g3-bonden blir nu svag. Dessutom blir det svårt att genomföra e3-e4 p.g.a. svarts 19:e drag.

21. - Sg6 22.Se2 cxb5 23.Dxb5 De7 24.Dd3 Ta6

Svarts svaga bonde på d5 uppvägs mer än väl av bondemajoriteten på damflygeln.

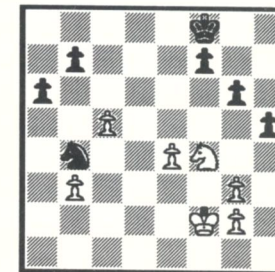
25.Sc3 Ta3 26.Tb3 Txb3 27.axb3 Db4 28.Tb1 Se7 29.Kf2 Tc8 30.Se2 Tc6 31.Ta1 a6 32.Tc1 Txc1 33.Sxc1 g6 34.Se2 Kf8

Svarts kung måste komma närmare centrum innan en fribonde kan forceras på damflygeln. Vit söker nu dambyte.

35.Dc2 Sc6 36.Sf4 Dd6 37.Dc5 Dxc5 38.dxc5 Sb4 39.e4?

Försvarar bönderna på kungsflygeln. Efter 39.Ke2 Ke7 40.Kd2 Kd7 41.Kc3 a5 42.Kd4 Kc6 43.Se2 Sc2+ 44.Kd3 Se1+ har vit goda remichanser.

39. - dxe4 40.fxe4



40. - g5!

Detta drag hade vit ej räknat med. Efter 41.Sxh5 Sd3+ 42.Ke3 Sxc5 43.b4 Sd7 blir den vita hästen deplacerad. Svart vinner nu bonde.

41.Sd5 Sd3+ 42.Ke3 Sxc5 43.b4 Sd7 44.Kd4 f6 45.Sc3 Ke7 46.Kd5 Se5 47.Se2 b6 48.Sd4 Kd7 49.Sf5 Sd3 50.Kc4 Se1 51.Se3 Ke6 52.Kc3 Ke5 53.Sc4+ (53.Kd2 Kxe4) Kxe4 54.Sxb6 Sxg2 55.Sd7 Kf5 56.Kd3 h4 57.gxh4 gxh4 58.Ke2 h3 59.Kf3 Se1+ 60.Kg3 Sd3 61.Kxh3 Sxb4 62.Kg3 Sd3 63.Sb8 Sc5 64.Kf3 (64.Sc6 Ke4) a5 65.Ke3 a4 66.Kd4 a3 67.Kc3 Ke4 68.Sc6 f5 69.Sa5 Sd3! 70.Kb3 Se5! 71.Kxa3 f4 72.Sb3 Ke3 73.Kb4 f3 74.Kc3 Sc4!! 75.uppgivet

(Kommentarer av Stig Lundholm)

3. Göthe Gustafsson

Tredjebordet sköts av **Göthe Gustafsson**, Emmaboda, vars hittills främsta internationella prestation varit finalplatsen i ICCF-cup III (8. plats med 7½/14), men nu ser det ut att gå ännu bättre! När turneringen går in på målakan har Göthe 4½/6 (+2) och därmed en god chans att klara sin första IM-norm. För en IM-norm krävs på detta bord 5½/8, så Göthe behöver alltså minst 50% på sina sista partier. Vi håller tummarna!

Här följer två av Göthes partier – igen står "engelsmännen" för underhållningen!

Parti 2299

Göthe Gustafsson, Emmaboda

Simon R. Gillam, Skottland

Lag-EM IV, förgrupp 3, bord 3, 1988-90
Slaviskt (D18-7/53)

1.d4 d5 2.c4 c6 3.Sf3 Sf6 4.Sc3 dxc4 5.a4 Lf5 6.e3 e6 7.Lxc4 Lb4 8.0-0 Sbd7 9.Sh4

Lg6 10.g3 a5 11.Db3 Db6 12.Sxg6 hxg6 13.Td1 0-0-0! 14.Lf1 g5 15.Sa2 Ld6 16.Dxb6 Sxb6 17.b3

17.Ld2 Sxa4 18.Lxa5 Lc7 ger lika spel enligt ECO.

17. - Sbd5 18.Ld2 b6 (18. - Sb4!?) 19.Lg2!

Med idén e3-e4-e5. ECO anger 19.f3 Sb4 med oklart spel.

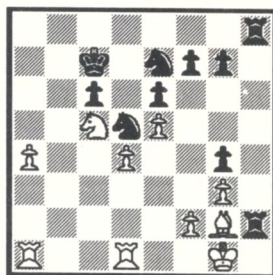
19. - Se7 20.e4 Sh7 21.b4 Lc7 22.Le3 g4 23.bxa5 bxa5 24.Sc1! Sf6

24. - e5 25.Sb3 exd4 26.Lxd4±, eller 24. - Kd7 25.Sd3±.

25.Sb3 Th5 26.e5!

Lämnar visserligen fältet d5 till svart, men tyngre väger att Th5 skärs av från försvaret av a5.

26. - Sfd5 27.Ld2 Tdh8 28.Lxa5 Txb2 29.Lxc7 Kxc7 30.Sc5±



Svarts kung befinner sig i ett utsatt läge. Th8 kan inte komma till undsättning innan Th2 dragit sig tillbaka. Dessutom kan den vita bonden snabbt avancera om så krävs.

30. - Sf5

30. - T2h5 31.Tab1 Sc3 32.Tb7+ Kc8 33.Td2 Sed5 34.Tdb2+, eller 30. - Sc3!? 31.Td2±.

31.Ta3!

31.Tab1 Sc3 32.Tb7+ Kc8 33.Td3 Sxd4 (ΔSf3+) 34.Kf1 (tvunget) Sxa4 35.Txd4 Sxc5 36.Txf7 är inte lika effektivt.

31. - g5

Δ 32. - Sf4 33.gxf4 gxf4 och hotet f3. Andra försök från svarts sida håller inte heller: 31. - T2h5 32.Tb3 Ta8 33.Tb7+ Kc8 34.Txf7 Sc3 35.Lxc6 Sxd4 36.Txd4 Se2+ 37.Kg2 Sxd4 38.Lxa8+; 31. - Sh4 32.gxh4 T8xh4 33.Tb3 Sf4 34.Tb7+ Kc8 35.Lxc6+ eller 31. - Sf4 32.gxf4 Sh4 33.Kxh2 Sf3+ 34.Kg3+.

32.Tb3! Sde3

En chansning som kanske lyckats i blick! Svart är i vilket fall som helst förlorad, t.ex. 32. - Sf4 33.gxf4 gxf4 34.Tb7+ Kd8 35.Tdb1+; 32. - Kd8 33.a5 Sc7 34.Tb8+ Ke7 35.Tb7 Kd8 36.Tdb1 Se7 (36. - Sxd4 37.Td1 Sb5 38.Txb5 cxb5 39.Txd4+ +-) 37.Tb8+ Sc8 38.T1b7+; 32. - T2h7 33.Tb7+ Kd8 34.Tdb1 Sfe7 (34. - Sc7 35.Lxc6+; 34. - Sxd4 35.Tb8+ +-) 35.Tb8+ Sc8 36.T1b7+.

33.fxe3 Sxg3 34.Tdb1 Se2+ 35.Kf1 uppgivet

(Kommentarer av Göthe Gustafsson)

Parti 2300

Göthe Gustafsson, Emmaboda

John F. Gibson, Irland

Lag-EM IV, förgrupp 3, bord 3, 1988-91
Budapestgambit (A51-7/43)

1.d4 Sf6 2.c4 e5 3.dxe5 Se4 4.Sf3 Sc6 5.a3 d6

5. - a5 6.b3 g6! 7.Dc2 Sc5 (7. - d5? 8.exd6 ep Sxd6 9.Lb2±) 8.Lb2 Lg7 9.e3 0-0 10.Le2 d6 11.Sbd2 (11.exd6?! Lf5!) Sxe5=.

6.Dc2 d5

6. - Lf5 7.Sc3 Sxf2 8.Dxf5 Sxh1 9.e6 fxe6 10.Dxe6+ De7 11.Dd5 h6 12.g3 g5 13.Lg2 Sxg3 14.hxg3 Lg7 15.Lh3± (Reshevsky-Bisguier, New York 1954/55).

7.e3 Lg4 8.cxd5 Dxd5 9.Lc4 Da5+ 10.b4 Lxb4+ 11.axb4 Dxa1 12.Dxe4 Lxf3

12. - Lh5 13.e6 Lg6 14.exf7+ Kf8 15.Df4 Dxb1 16.0-0 De4 17.b5 Dxf4 18.exf4 Lxf7 19.Lxf7 Kxf7 20.bxc6± (Bisguier-Ljubovic, Malaga 1971).

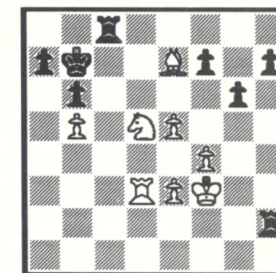
13.gxf3 Dxe5 14.b5 Dxe4 15.fxe4 Se5 16.Le2 0-0-0 17.0-0 c5 18.f4 Sd3 19.La3 b6 20.Sc3 The8 21.Kg2

21.Sd5? Txd5 22.exd5 Txe3∞.

21. - Kb7 22.Kf3 Te6 23.Sd5 c4 24.Td1 Th6 25.Lxd3 cxd3 26.Txd3 Txb2 27.e5 g6 27. - h5 28.f5 h4 29.e6 fxe6 30.fxe6 h3 31.e7 Te8±; 27. - Te8 28.Sb4 h5 29.Td7+ Kc8 30.Txf7 h4 31.Txg7+.

28.Le7! Te8

28. - Td7 29.Ld6 Tb2 30.Tc3 Txb5 31.Sf6 Td8 32.Tc7+ Ka8 33.Txf7+; 28. - Te8 29.Lf6 Tb2 30.Se7 Txb5 (30. - Txe7 31.Lxe7 Txb5 32.Td7+ Ka8 33.Ld6 a5 34.Txf7+) 31.Td7+ Ka6 (31. - Ka8 32.Sc6+-) 32.Sc6 Ta8 33.Txf7+.



29.Sc3!!

Denna springaromplacering avgör genast.

29. - a5 30.Se4 Tc7 31.Ld8 Tc1 32.Sd6+ Ka7 33.Sxf7 uppgivet

(Kommentarer av Göthe Gustafsson)

4. Lars Enterfeldt

Fjärdebordet handhades med bravur av **Lars Enterfeldt**, Gävle. Resultatet 6/8 räckte med glans till en IM-norm, och då Lars nästan samtidigt spelade hem en andra IM-norm i Abonyi-turneringarna, grupp 1, kunde hans IM-titel bekräftas vid ICCF-kongressen i Graz i höstas. Lars presenterades i SSKK-bulletinen nr 5/92 med bl.a. två partier ur Lag-EM.

5. Johnny Becker

På femte bordet gjorde **Johnny Becker**, Eskilstuna, internationell debut i SSKKs representationslag. SM-vinnaren 1988 skötte debuten med den äran – ett resultat på över 50% är redan säkrat med scoren 4½/7 (+1). Johnnys segerparti mot Skottlands George Pyrich har tidigare publicerats i SSKK-bulletinen nr 2/90 (parti 2028, s. 39).

6. Jörgen Nilsson

En verklig toppprestation gjorde **Jörgen Nilsson**, Norrköping, även han debutant i representationslaget. Jörgen, som tidigare utmärkt sig genom bl.a. ett guld i Lag-SM 1980 (7/9 på tredje bordet för Schack-08), spelade nu på sjätte bordet hem sin första IM-norm med resultatet 6½/8. Två av Jörgens segrar kom mot Danmark och Tjeckoslovakien. Danmark torde vinna denna semifinal, men SSKK-laget satsade litet extra mot den käre arvfienden ;-) och vann den

inbördes matchen med knapp marginal. Laget från den starka kormationen Tjeckoslovakien har däremot misslyckats denna gång. Jörgens motståndare gjorde dock en habil insats och slutade på 5/8 – utöver detta parti förlorade han endast mot skotten Craig.

Parti 2301

Gregers Vefling, Danmark
Jörgen Nilsson, Norrköping
Lag-EM IV, förgrupp 3, bord 6, 1988-90
Volgagambit (A57-5/21)

1.d4 Sf6 2.c4 c5 3.d5 b5

Volgagambit – tema: Instängda pjäser!

4.Sf3 g6 5.Dc2 Lg7 6.e4 bxc4 7.Lxc4 0-0 8.0-0 d6 9.h3 Sbd7

Så här långt inga märkvärdigheter, men vits följande drag är tveksamt.

10.Lf4 Sb6 11.Sbd2 Sh5 12.Lh2 f5 13.e5 f4 14.e6 Lb7 15.Tad1 Sxd5 16.Db3 Sb6 17.Sg5 Sxc4 18.Sxc4 Tb8 19.Da4?

Här väntade jag 19.Txd6!? Efter 19. - exd6 20.e7 Dxe7 21.Sxd6+ Kh8 22.Sgf7+ osv. blir det remi. Men svart spelar starkare 19. - Dc7, och efter t.ex. 20.Td7 Dc6 står svart bättre.

19. - h6 20.Sf7 De8 21.Dxe8?

I princip detsamma som uppgivet. Tvunget var 21.Dc2, varpå svart spelar 21. - Txf7 med klar fördel.

21. - Tfxe8 22.Tfe1 La6 23.b3 Lxc4 24.bxc4 Tb2 25.Kf1 Txa2 26.g4 fxg3ep 27.Lxg3 Sxg3+ 28.fxg3 a5 29.Tb1 Ld4 30.Te2 Txe2 31.Kxe2 Kg7 32.Kd3? Ta8 33.Tb3 a4 34.uppgivet

Det kunde följa 34.Ta3 Lb2 35.Ta2 a3 -+.

(Kommentarer av Jörgen Nilsson)

Parti 2302

Jiří Novotný, Tjeckoslovakien
Jörgen Nilsson, Norrköping
Lag-EM IV, förgrupp 3, bord 6, 1988-90
Franskt (C06-6/29)

1.e4 e6 2.d4 d5 3.Sd2 Sf6 4.e5 Sfd7 5.Ld3 c5 6.c3 Sc6 7.Se2 cxd4 8.cxd4 f6 9.exf6 Sxf6 10.Sf3 Ld6 11.0-0 0-0 12.Lf4 Lxf4 13.Sxf4 Se4

ECO föreslår damflytten 13. - Dd6 14.g3 Db4! 15.Tb1 Ld7 16.Te1 Tae8 17.a3 Db6= (Estrin–Farago, Kecskemet 1979 [Informator 27:236]), alternativt 13. - Db6 14.Dd2 (Parma–Planinc, Maribor 1977 [Informator 23:216]) Kh8 15.Sg5∞. (CEE)

14.Se2!?

Ger svart chansen till ett farligt kvalitetsoffer. Lugnare är 14.g3/Dc1/Sh5. (KK)

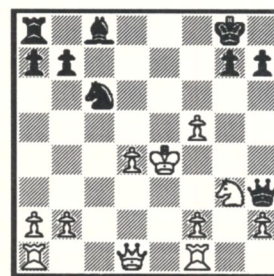
14. - Txf3!? 15.gxf3 Sg5 16.f4?!

Bättre troligen 16.Kh1 med idén 16. - Sxf3 17.Lxh7+! Svart bör i stället spela 16. - e5! 17.dxe5 Sxf3 18.Lxh7+ Kh8 osv. (KK)

16. - Sf3+ 17.Kg2 Dh4!? 18.Kxf3 Dh3+ 19.Sg3 e5

Allt detta är teori! Antonov–Balinov, Sovjet 1987 [Informator 44:328], fortsatte nu med 20.Ke3 exf4+ 21.Kd2 fxg3 22.hxg3 Dh6+ 23.f4 Df6! och slutade remi. Nu följer ett förslag till förstärkning. (KK)

20.f5!? e4+ 21.Lxe4 dxe4+ 22.Kxe4



22. - Lxf5+!!

En förtjusande vändning som håller kvar vits kung i riskzonen. (KK)

23.Sxf5 Te8+ 24.Kf4 Dg2! 25.Sg3 Sb4!!

Jag offrade mycket tid på denna ställning, där jag väntade mig 26.Db3+, 26.Kg4, 26.Dg4 eller 26.Db1!? (JN)

26.Db3+?!

Här finns andra alternativ. Textdraget förlorar helt klart... (KK)

26. - Sd5+ 27.Kg4 Kh8 28.Tae1 Tf8 29.h4 Tf4+ 30.Kh5 Tf5+ 31.Kg4 g6 32.Te8+ Kg7 33.Dxb7+ Tf7 34.Dxf7+ (tvunget [KK]) Kxf7 35.Te5 h5+ 36.Kg5 Df3 37.Kh6 Df4+ 38.uppgivet

(Kommentarer av Jörgen Nilsson, Calle Erlandsson och Kjell Krantz)

7. Hans Friberg

På sjunde bordet ser vi **Hans Friberg**, Axvall, kanske mera känd som närschackspelare med en FIDE-rating på 2265. Tidsnöd och arbetsförhinder såg till att hans poängskörd stannade vid 2½/8, men på pluskontot har vi bl.a. följande parti – den irländske motspelarens Jänischgambit får ingen luft under vingarna, och vits merbonde avgör lätt.

Parti 2303

Hans Friberg, Axvall
Jack Killane, Irland
Lag-EM IV, förgrupp 3, bord 7, 1988-90
Jänischgambit (C63-20/105)

1.e4 e5 2.Sf3 Sc6 3.Lb5 f5 4.Sc3 fxe4 5.Sxe4 Sf6 6.Sxf6+

Med en första tidsöverskridning!

6. - Dxf6 7.De2 Le7 8.Lxc6 dxc6 9.Sxe5 Lf5 10.0-0 0-0-0 11.d3 Ld6 12.f4 Lxe5

På 12. - The8 följer inte 13.Df3± (ECO), utan 13.Df2!± som i partiet Glek-Jandemirov, Sovjet 1985 [Informator 40:396] (RW)

13.fxe5 Dg6 14.De3 The8 15.Ld2 Kb8 16.Dg5 Le6 17.Dxg6 hxg6 18.a4 c5 19.b3 a6 20.a5 Tf8 21.h3 Tf5 22.Txf5 gxf5 23.Kf2

Denna ställning bör vara vunnen. Vits kung tränger in bland svarts oskyddade kungsflygelbönder.

23. - Ld5 24.Kg3 Kc8 25.h4 Kd7 26.Le3 Kc6 27.Kf4 Lxg2 28.Tg1 Lh3 29.Tg6+ Kb5 30.Txg7 Kxa5 31.Txc7 uppgivet

(Kommentarer av Hans Friberg)

8. Carl-Eric Erlandsson

På åttonde bordet kämpar lagkaptenen **Calle Erlandsson**, Lund, både mot tidsnöden och motståndarna, varför resultatet 3½/7 (+1) måste betraktas som en god utdelning. Som Calle nämnde i sin självbiografi (SSKK-bulletinen nr 4/92) visar följande fallförlust på vådan av att förlita sig på bara en auktoritet;

Parti 2304

Brian J. Martin, Skottland

Carl-Eric Erlandsson, Lund

Lag-EM IV, förgrupp 3, bord 8, 1988-89
Fyrspringarspel (C47-2/14)

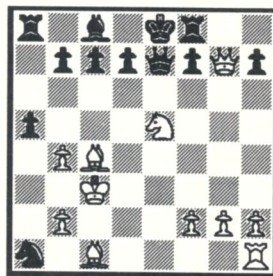
1.e4 e5 2.Sf3 Sc6 3.Sc3 Sf6 4.d4 Lb4 5.Sxe5 Sxe4 6.Dg4 Sxc3 7.Dxg7 Tf8 8.a3 Sxd4?

I Informator anses detta drag ge svart goda chanser, men jag hade inte kollat New in Chess... Nu vet också jag att 8. - La5 (med något sämre slutspel) måste väljas.

9.axb4 Sxc2+ 10.Kd2 Sxa1 11.Kxc3 a5 12.Lc4!

Ofarligt enligt ECO och Informator. 12. - De7 skall ge skarpt och intressant spel enligt Keres och Parma i ECO, som i stället anger 12.Lg5! Utropstecknet på detta och drag 18 till trots får vit nu enligt ECO endast remischackar efter 12. - axb4+ 13.Kd3 f6 14.Le2 De7 15.Lh5+ Kd8 16.Sf7+ Txf7 17.Lxf7 Dd6+ 18.Ke4! fxg5 19.Dg8+ Ke7 20.De8+ Kf6 21.Dh8+ (Polovodin-Katalymov, Sovjet 1980 [Informator 30:246]).

12. - De7



13.Te1!!

Ridå! Nu finns det inget att hoppas på om vit har tillgång till NIC Yearbook eller spelar bra för egen maskin!

13. - Dxb4+?!

En medveten chanstagnation, men annars uppstår nästan automatiskt ett hopplöst slutspel; 13. - d5 14.Lb5+ c6 15.Sxc6 Dxe1+ 16.Ld2 bxc6 17.Lxc6+ Ld7 18. Lxd7+ Kxd7 19.Lxe1 Tac8+ 20.Kd3 Sc2 21.Lc3 Sxb4+ 22.Lxb4 axb4 23.Dxh7+-.

14.Kd3 d5 15.Sxf7+

Här finns ett partiexempel i NIC där svart ger upp, men jag hade hittat en del sprattel efter...

15. - Le6 16.Txe6+ Kd7

Men tyvärr hittade min motståndare nu det enkla och närliggande...

17.Lxd5! uppgivet

... i stället för att ge sig in på diverse tveksamma avdragare. Första gången jag trillat i en "riktig" teorifälla i korr! Draget 13. Te1!! tycks härstamma från ett östtyskt korrparti år 1983, som tydligen funnit vägen till Skottland via New In Chess (1987)! F.ö. tycks dr Krauses analyser i Deutsche Wochenschach 1912 vara korrekta - dvs. att 4. - Lb4 är en aning tvivelaktigt p.g.a. det något sämre slutspelet efter 8. - La5. (Kommentarer av Carl-Eric Erlandsson)

9. Lennart Rydholm

På nionde bordet spelade **Lennart Rydholm**, Göteborg, hem exakt 50%, dvs. 4/8. Lennart, som tidigare spelat bl.a. i VM-semifinaler, gjorde här debut i SSKKs representationslag, med klart godkänt resultat. Den irländske motspelaren går grundligt vilse i en skarp variant av franskt;

Parti 2305

Lennart Rydholm, Göteborg

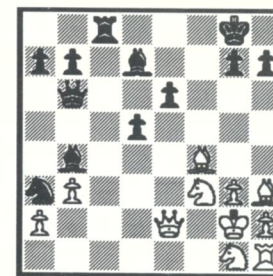
Brian Gallaher, Irland

Lag-EM IV, förgrupp 3, bord 9, 1988-90
Franskt (C05-13/65)

1.d4 e6 2.e4 d5 3.Sd2 Sf6 4.e5 Sfd7 5.f4 c5 6.c3 Sc6 7.Sdf3 Db6 8.g3 f6 9.Lh3 cxd4 10.cxd4 fxe5 11.fxe5 Lb4+ 12.Kf1!

ECO anger ± enligt stampartiet Portisch-Tal, Oberhausen 1961. Svarts följande offer är klart inkorrekt. (RW)

12. - 0-0 13.Kg2 Sdxe5 14.dxe5 Sxe5 15.Lf4 Sc4 16.De2 Ld7 17.b3 Sa3 18.Tc1 Tac8 19.Txc8 Txc8



20.Sd4! Dxd4 21.Lxe6+ Kh8 22.Le5! uppgivet

(Kommentar av Ragnar Wikman)

10. Göran Seger

På tionde bordet har **Göran Seger**, Hedemora, säkrat minst 50% - 4/7 (+1) - i sin debut i SSKKs representationslag. Göran, som även har tre SM-starter bakom sig, lyckades vända en knepig ställning mot den skotske motspelaren till sin fördel i följande intressanta och underhållande parti;

Parti 2306

George W. Livie, Skottland

Göran Seger, Hedemora

Lag-EM IV, förgrupp 3, bord 10, 1988-90
Löparspel (C24-4/21+)

1.e4 e5 2.Lc4 Sf6 3.d3 c6 4.De2 Le7 5.Sf3 d5 6.Lb3 0-0 7.0-0 Lg4 8.h3 Lxf3 9.Dxf3 a5 10.a4 Sa6 11.c3 Sc5 12.Lc2 Db6

Spelat för att försöka försvåra vits utveckling, men knappast värt besväret.

13.Sd2 Tfe8 14.Te1 Ld6 15.Sf1 Se6 16.Sg3 Dd8 17.Sf5 Lc7 18.De2

Detta drag, liksom det 21:a, är spelat "på väntan" och - tycker jag - alltför passivt.

18. - Dd7 19.Le3 b5 20.axb5 cxb5 21.Tf1 Kh8 22.f3 Sh5 23.Dd2 d4 24.Lf2 Shf4 25.g3

Där fick man för att man trodde att vit var en passiv fegis!

25. - Sxh3+ 26.Kg2 g6 27.Th1!

Nu kan svart njuta av pjäsvinsten 27. - Sxf2 28.Kxf2 gxf5 lika länge som det tar för ett schackkort att åka till Skottland och för ett annat att komma tillbaka med draget 29. Txx7+...

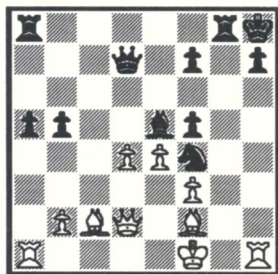
27. - Shf4+

Att behålla en pjäs på f4 är fr.o.m. nu en huvuduppgift.

28.Kf1 gxf5 29.gxf4 Sxf4 30.cxd4 Tg8

Partiet övergår nu från att ha varit enbart svårspelat till att bli riktigt besvärligt.

31.dxe5 Lxe5 32.d4



32. - Dc6!!

Handen på hjärtat, nog är damen den sista pjäs man tänker på att flytta i den här ställningen? (Och det var väl så det gick till – nöden är ju uppfinningarnas moder, och hotet mot f5 dess fader.)

33.Ld1 Tad8 34.Dc3 Dg6! 35.Ke1 Dg2 36.Th4 Ld6!!

Slut! Bonden på a5 behövs inte som garderang av b4 p.g.a. Sd3. Resten är vit besvikelse.

37.Txf4 Lb4 38.Th4 Lxc3+ 39.bxc3 Tge8 40.e5 a4 41.Le2 Tc8 42.Lf1 Dxf3 43.Th3

De4+ 44.Kd2 b4 45.Te1 Df4+ 46.Le3 bxc3+ 47.Kc1 De4 48.Te2 Tb8 49.uppgivet

(Kommentarer av Göran Seger)

11. Walter All

På elfte bordet har **Walter All**, Bromma, spelat färdigt med resultatet 3/8. Walters kompromisslösa spel – inga remier! – gav bl.a. en vacker vinst mot dansken Poul Kleiminger. Partiet publicerades i SSKK-bulletinen nr 2/90 (parti nr 2027, s. 38).

12. Sture Olsson

Dussinet fullt blir det med **Sture Olsson**, Uppsala. Chefen för SSKKs internationella lagmatcher gjorde väl ifrån sig även i detta lag :-) med ett slutresultat på 50% dvs. 4/8. Följande poäng togs hem med en smutt originell knorr;

Parti 2307

Sture Olsson, Uppsala

Franz Urban, Österrike

Lag-EM IV, förgrupp 3, bord 12, 1988-89
Nimzoindiskt (E59-17/105)

1.d4 Sf6 2.c4 e6 3.Sc3 Lb4 4.e3 0-0 5.Ld3 c5 6.Sf3 d5 7.0-0 Sc6 8.a3 Lxc3 9.bxc3 dxc4 10.Lxc4 Dc7 11.La2 e5 12.h3 e4 13.Sh2 Lf5 14.Sg4 Sxg4 15.hxg4 Lg6 16.a4 Tad8?

Här borde svart ha spelat teoridraget 16. - Tfd8 i stället, vilket framgår av partifortsättningen. Min motståndare, en ytterst charmerande och vänlig pensionerad lektor, gav efter partiet en säregen förklaring till sitt förströdda spel i vårt parti – av gammal (o)vana brukar han spela de första dra-

(fortsättning på sid 19)

In memoriam

Harry Åhman

Strax före pressläggningen nåddes vi av sorgebudskapet att **Harry Åhman** avlidit på trettondagsaftonen den 5 januari 1993, i en ålder av 80 år.

Harry var en trogen gäst på ICCF:s kongresser, och alla som hade förmånen att känna honom har bara gott att säga om honom. Hans glada och öppna sätt och trevliga anekdoter gjorde att man alltid trivdes i hans sällskap.

Harry var även en av Sveriges starkaste representationsspelare, IM sedan år 1978, med ett flertal lagstarter i OS och EM. En utförligare presentation ingick i SSKK-bulletinen nr 3/92 (ss. 8-10) i samband med Harrys 80-årsdag den 23 maj 1992.

Följande remiparti mot sedermera korrvärldsmästaren Jakob Estrin i en landskamp mellan SSKK och Sovjet 1957-58 placerade Harry själv högt på listan över sina bästa partier. Han kommenterade valet så här:



En via många ICCF-möten sammansvetsad kvartett, här på Klosterbacken i Åbo 1991. Fr.v. Svea Nyman, Iris Åhman, Sture Nyman och Harry Åhman.

Jag kände inte till att Estrin var specialist på 4.Sg5 i preussiskt och gick därför så att säga "med förbundna ögon" in i svårigheterna. Men jag klarade det, vilket t.o.m. Estrin var förvånad över. När jag träffade honom i Moskva 1961 uttryckte han denna förvåning och sade: "Jag hade ju vinst i alla varianter!"

Parti 2308

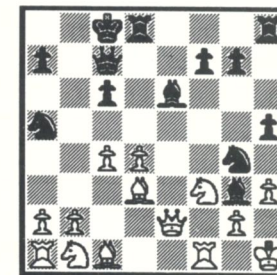
Jakob Estrin, Moskva

Harry Åhman, Stockholm

Landskamp Sverige – Sovjet, 1957-58

Preussiskt (C59-11/57)

1.e4 e5 2.Sf3 Sc6 3.Lc4 Sf6 4.Sg5 d5 5.exd5 Sa5 6.Lb5+ c6 7.dxc6 bxc6 8.Le2 h6 9.Sf3 e4 10.Se5 Ld6 11.f4 exf3ep 12. Sxf3 Sg4 13.0-0 Dc7 14.h3 Lh2+ 15.Kh1 h5 16.d4 Lg3 17.Ld3 Le6 18.De2 0-0-0 19.c4!



Detta starka drag, som är Estrins egen uppfinning, kände jag inte till vid partiets början. Hade jag gjort det, hade jag nog valt 3. - Lc5.

19. - Lh4 20.b4 Sb7 21.b5

Frågan är om inte 21.d5 är ännu bättre.

(fortsättning på sid 40)

SSKK 50 (IGM-norm 8p)	88-02-20	1	2	3	4	5	6	7	8	9	0	1	2	3	Σ rest
1. IM Göran Andersson	SVE	=	1	½	½	½	0	1	½	1	1	1	1	1	9
2. IM Jan Ohlin	SVE	0	=	½	½	½	1	1	1	1	1	½	½	1	8½
3. IGM Heinz-Wilhelm Dünhaupt	GER	½	½	=	½	½	½	½	½	1	1	1	1	1	8 +1
4. IM Gerhard Löh	GER	½	½	½	=	1	½	½	½	½	1	½	1	1	8
5. IGM Borislav Vukcevic	JUG	½	½	½	0	=	½	1	1	½	½	1	1	1	8
6. IGM Ove Ekebjærg	DEN	1	0	½	½	½	=	½	½	½	½	1	1	1	7½
7. IGM Devis R Godes	CIS	0	0	½	0	½	=	1	1	1	1	1	1	1	6½ +1
8. IM Kjell Krantz	SVE	½	0	½	½	0	½	0	=	½	1	1	1	1	6½
9. IGM Horst Handel	GER	0	0	0	½	½	0	½	0	=	1	½	1	1	5½
10. IM Viggo Bové Quist	DEN	0	0	0	0	½	½	0	0	0	=	1	1	1	4
11. IM Werner Stern	GER	0	½	0	½	0	0	½	0	½	0	=	½	1	3½
12. IM Miron N Sjer	CIS	0	½	0	0	0	0	0	0	0	½	=	1	2	
13. IM Sven-Gunnar Samuelsson	SVE	0	0	0	0	0	0	0	0	0	0	0	=	0	

Anm Platsiffirorna blir oförändrade om pågående parti slutar remi.

Svensk slutseger i SSKK 50

Även om ett parti ännu återstår i denna starka GM-turnering, är det redan klart att Göran Andersson, Floda, kommer att stå som slutsegrare. Tysklands Heinz-Wilhelm Dünhaupt kan ännu komma upp i samma poängsumma som Göran, men i så fall kommer denne att segra i kraft av bättre kvalitetspoäng.

Vi gratulerar Göran till både GM-titeln och den fina slutsegern! Också i övrigt blev turneringen en fin svensk framgång – Jan Ohlin, Malmö, har säkrat minst en bronsmedalj. Skulle Dünhaupt misslyckas med att vinna sitt och turneringens sista parti över Godes blir det – igen i kraft av kvalitetspoäng! – t.o.m. en svensk dubbelseger!

Det avgörande partiet stod mellan den starke ryske GM Devis Godes från Rjazan och Göran. Görans kallblodiga försvar

höll, och den uppkomna slutställningen är i vilket fall som helst vunnin för svart. Men tyvärr gick det troll i postgången i det skedet, och den ryska posten lyckades inte trolla fram ett svarskort (lämpligen med texten "uppgivet – tack för ett vackert parti!") trots Görans rekade påminnelser. Därmed bokfördes partiet som vunnin på tid...

Görans porträtt tecknades i nummer 225 [2/92] av SSKK-bulletinen när hans GM-titel blivit klar; därför nöjer vi oss denna gång med ett parti – det avgörande segerpartiet mot Godes! Om det mot förmodan är någon läsare, som anser att det enda godtagbara kriteriet på ett glansparti är ett framgångsrikt genomfört blixtrande angrepp, så bör denna mästertliga försvarsinsats från Görans sida kunna omvända även de största angreppsfantasterna :-)

Parti 2309

Devis Godes, Rjazan, Ryssland

Göran Andersson, Floda

SSKK 50, 1988-92

Sicilianskt (B85-14/84)

1.e4 c5 2.Sf3 e6 3.d4 cxd4 4.Sxd4 Sf6
5.Sc3 d6 6.Le2 Sc6 7.0-0 Le7 8.Le3 0-0
9.f4 a6 10.a4 Dc7 11.Kh1 Te8 12.Ld3 Ld7
13.Df3 Sb4

ECO anger nu 14.Lg1 e5 15.Sde2 Lg4! ∞
som i partiet Lobron–Jansa, Luzern (ol)
1982 (Informator 34:318).

14.Dg3 Lf8 15.e5 Sfd5 16.Ld2 Sxd3
17.cxd3 Dc5 18.Sf3

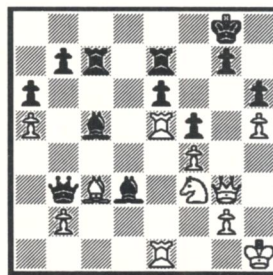
Så här långt följdes partiet G. Sigurjons-
son–Vera, Dubai (ol) 1986 (Informator 42:
288). Vera fortsatte dock med 18. - Sxc3 19.
bxc3 Lc6 20.Sd4 Tad8! ∞ och partiet slu-
tade remi efter 26 drag.

18. - f5 19.Sxd5 Dxd5 20.Lc3 Lc6 21.a5
Tac8 22.h4 Tc7 23.Tfe1 dxe5 24.Sxe5
Lb5 25.h5 h6 26.Tad1 Lc5

Löparparet börjar aktivera sig. Vit väljer nu
en fortsättning som ser ut att ge ett lovande
angrepp, men svart försvarar sig lugnt.

27.Sf3 Tee7 28.Te5 Db3 29.Tde1 Lxd3!

Svart plockar kallblodigt åt sig en bonde.

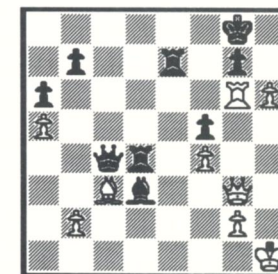


30.Txc5! Txc5 31.Sd4 Dc4 32.Txe6
Tcc7!

Givetvis inte 32. - Txe6?? 33.Sxe6 och av-
värjningen av matthotet kostar för mycket
trävirke. Textdraget håller däremot ihop
ställningen och koordinerar svarts för-
svarsspel. Vit sätter nu sitt hopp till h-bon-
den.

33.Txh6 Tcd7! 34.Tg6 Txd4! 35.h6

Ser hotfullt ut, men svart har ännu ett trumf-
kort på hand!



35. - Txf4!

Hotet 36. - Th4+ gör att vits svar är tvung-
et. Därmed hinner svart precis framtvunga
följande avbyte och styra in partiet i ett vun-
net slutspel, där Göran – som vanligt! – de-
monstrerar mästertlig teknik.

36.Lf6! (36.Txg7+? Kf8 37.Txe7 Th4+
38.Kg1 Kxe7+) Tg4 37.Txg4 Dxc4
38.Db8+ (38.Dxc4?? Te1+) Kh7 39.Lxe7
Le4 40.Dh2 g5 41.Dg1 Dh3+ 42.Dh2
Lxg2+! 43.Kg1 De3+

Avvecklar till ett rent damslutspel, därmed
elimineras de remichanser som åtmins-
tone teoretiskt är förknippade med olikfär-
gade löpare.

44.Kxg2 Dxe7 45.Dh5 De4+ 46.0-1 (tid)

Vit kan inte längre undvika dambyte (46.
Kf1 Dc4+!), och bondeslutspellet är givet-
vis vunnin för svart.

(Kommentarer av Ragnar Wikman)

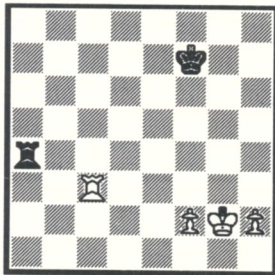
Slutspel och partislut

Den ryske stormästaren Devis Godes var länge inblandad i kampen om tättplatserna. Medan den ryska posten ännu fungerade sände han följande intressanta artikel till SSKK-bulletinen;

Devis Godes

Jag har följt er tidskrift med stort intresse. Den innehåller mycket högklassigt teori-material och lämnar därmed ett värdefullt bidrag till den schackliga kulturen. För egen del ville jag komma med två observationer.

1. Partislutet Jörgen Svenningsson – Ragnar Wikman (SSKK-bulletinen nr 6/90, s. 5). Tornslutspel med f+h-bönderna är alltid intressanta – en annan plan utprovades i partiet Devis Godes – Vladimir Zelnin, RSFSR-Spartakiaden 1978, Voronezh, där följande diagramställning uppstod:

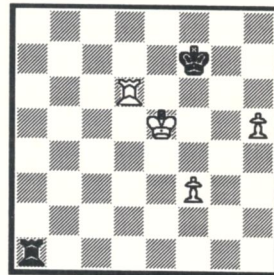


1.Tc6 Tb4 2.f3!

Detta drag innehåller en liten finess, en "fallgrop", vilken inte finns omnämnd i teori-böckerna. Därför är den följande idén sannolikt okänd för många schackspelare.

2. - Ta4! 3.Kg3 Tb4 4.h4 Tb5!

Svart undviker fallgropen! Om svart här schematiskt följer teori-böckernas generella råd och avvaktar med tornet på b1/a1 kan följande ställning uppstå efter t.ex. 4. - Tb1(?) 5.Kf4 Ta1 6.Td6 Tb1 7.h5 Ta1 8.Ke5!



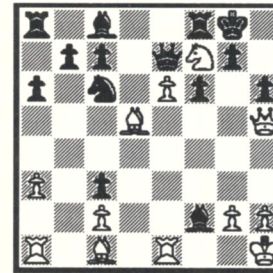
8. - Th1 9.Td7+ Ke8 10.Th7 och med svarts kung inspärrad på åttonde raden har vit avgörande fördel. En möjlig idé är f3-f4-f5, Kf6-g6/g5 och sedan h5-h6 med vinstställning.

5.Kg4 Ta5 6.f4 Tb5 (enklare är här 6. - Ta1) 7.h5 Ta5?

Här kan svart hålla remi med 7. - Kg7! som i partiet Gligoric – Smyslov, Moskva 1947. Detta parti behandlas utförligt i alla slutspelsböcker.

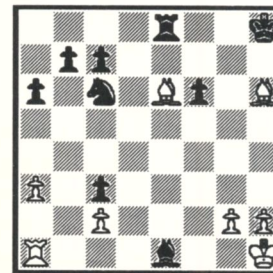
8.Tc7+ Kf6 9.h6 Kg6 10.h7 Tg5+ 11.Kf3 Th5 12.Ke4 Th1 13.Kd5 Kf5 14.Tf7+ Kg6 15.Ke6 och vit vinner.

2. Slutställningen i partiet Devis Godes – Gerhard Löh (SSKK-bulletinen nr 6/90, s. 12). Jag anser att vit kan hålla remi i slutspelet efter detta vackra kombinatoriska parti. Utgångspunkten är slutställningen i partiet – vi enades om remi redan här.



Min motspelare Löh angav i Bulletinen nr 2/91 (s. 41) följande variant som han ansåg ger svart goda utsikter.

19. - Lxe1 20.Sxh6+ gxh6 21.Dg6+ Dg7! 22.e7+ Le6!! 23.exf8D+ Txf8 24.Lxe6+ Kh8 25.Dxh6+ Dxh6 26.Lxh6 Te8



Denna ställning är dock enligt min mening remi, vilket följande varianter påvisar.

27.Txe1 Sd4 28.Kg1 Txe6 29.Txe6 Sxe6 30.Le3! b5 31.Kf2 a5 32.Ke2 c5 (32. - b4 33.axb4 axb4 34.Kd3=) 33.Kd3 b4 34. axb4 cxb4 35.Lb6! (men inte 35.Kc4? med idén 36.Lb6 p.g.a. 35. - Sd8! 36.g4 Sc6 37. g5 f5! 38.h4 [38.Kb5 Kg7 39.h4 Kg6 ♣] a4 39.h5 a3 40.Kb3 Kh7 41.Ka2 Se7 42.Lf4 Sd5 ♣) a4 36.La5 med remi.

(fortsättning från sid 14)

gen i sina partier utan att ställa upp pjäserna, förlitande sig på minnet och teori-böckerna! Rubinstein-varianten var dessutom hans favoritvapen mot Nimzoindiskt, men inte förrän i sjunde draget insåg han att han faktiskt denna gång spelade svart och alltså egentligen höll på att bekämpa sin egen favorituppställning! Denna dystra upptäckt satte enligt hans egen uppgift så till den grad ner kämpahumöret att han i fortsättningen hade svårt att uppamma någon spelglöd?! Partiet gick också utan egentlig dramatik till ett snabbt avgörande.

17.De2 b6 18.La3 Sa5? 19.dxc5 bxc5 20. Db5 Tc8 21.Tfd1 Tfd8 22.Dxc5 Sb7? 23. Dxa7 uppgivet

(Kommentar av Sture Olsson)

Olika sätt att kontakta redaktören:

Post: Ragnar Wikman, Box 36, SF-20111 Åbo, Finland

Telefon: 009358-21331156 (säkrast efter 18 svensk tid)

Telefax: 009358-21318010 (dygnet runt)

Diskett: Posta disketten (IBM PC 5.25" eller 3.5") till adressen ovan

Brev från Sydafrika

I samband med ICCF-kongressen i Graz upphävdes som bekant suspenderingen av Sydafrikas ICCF-medlemskap, och de sydafrikanska korrspelarna kan därmed igen delta i internationella turneringar via sitt förbund SACCA (South African Correspondence Chess Association). Ett sydafrikanskt lag deltar redan i semifinalen till Korr-OS 12.

Kosmopoliten och fd. SSKK-medlemmen Kaljo Tammik har skickat oss en liten brevrapport från det sydafrikanska korrmästerskapet 1991-92. När brevet skrevs i november var turneringen ännu inte slutspelad, men Kaljo – som spelat färdigt med resultatet 11/14 – hade ett gott grepp om medaljplats. Sannolik slutsegrare är Erwin Feilmayr med 11½/14 – avgörandet föll i och med att Erwin lyckades hålla remi i ett svårt slutspel mot just Kaljo!

Kaljo, som är född i Estland, kom till Sverige efter andra världskriget. Därifrån flyttade denne globetrotter till England, varifrån kosan styrdes till Sydafrika. I sitt brev berättar Kaljo (som fö. fyllde 70 år den 5 november – SSKK-bulletinen ber att få gratulera!) även om sin oro för den nuvarande situationen i Sydafrika, vilken lett till att han beslutat sig för att återflytta till England.

Vi önskar den gamle SSKK-medlemmen lycka till med flytningen! Kanske Du även återknyter kontakterna med SSKK, Kaljo? London är ju trots allt närmare Lund än Durban är :-)

Nedanstående parti är spelat i SACCA-mästerskapet 1991-92. Vitspelaren – trea i det föregående SCCA-mästerskapet 1989-90 – tillåter tanklöst det tematiska kvalitetsoffret i Najdorf-varianten i sicilianskt, och då kan det bara sluta på ett sätt...

Parti 2310

R. Spencer, Sydafrika

Kaljo Tammik, Sydafrika

SACCA championship 1991-92

Sicilianskt (B86-4/22)

1.e4 c5 2.Sf3 d6 3.d4 cxd4 4.Sxd4 Sf6 5.Sc3 a6 6.Lc4 e6 7.Lb3 b5 8.f4

Som vitspelare skulle jag nog ha fortsatt med 8.0-0 och 9.f4.

8. - Lb7 9.f5 e5 10.Sde2 Sbd7 11.Lg5 Le7 12.Sg3 Tc8!

Förberedelse för ett möjligt kvalitetsoffer om vit bara tillåter?

13.Lxf6 Sxf6 14.Sh5 Txc3

Vit var tillmötesgående! Svart vinner nu bonden på e4. Kanske vit borde ha spelat 13.0-0!?

Jag förmodade att alla toppspelare kände till detta kvalitetsoffer (som ger fördel för svart), och jag var nyfiken på om Spencer hade hittat någon sensationell nyhet/förstärkning. Så var dock inte fallet...

15.bxc3 Lxe4 16.0-0?

Nu kommer detta drag för sent. Men också 16.Sxg7+ Kf8 17.Sh5 Tg8 18.Sxf6 Lxf6 19.Dxh5 d5 resulterar i vinst för svart!

16. - Dc8 17.Sxf6+ gxf6 18.Dg4 d5 19.Tae1 h5 20.Dg7 Tf8 21.Dh7 Dxc3 22.Dxh5 Lc5+ 23.Kh1 Le3 24.Te2 a5 25.a4 b4 26.Dh4 Ke7!

Öppnar vägen för tornet. Inte 26. - Lg5?

27.De1 d4 28.Dxc3 bxc3 29.Lc4 Tb8 30.Ld3? Lxd3 31.cxd3 Tb2 32.Txb2 cxb2 33.Tb1 Lc1 34.Kg1 Kd6 35.h4 Kc5 36.h5 Kb4 37.Txb2+ Kc3 38.Tb7 Kxd3 39.Txf7 Ke2 40.Txf6 Le3+ 41.Kh2 d3 42.Td6 d2 43.f6 e4!!

Svart undvek den sista fällan! Efter 43. - d1D 44.Txd1 Kxd1 45.g4 skulle vit ha vunnit partiet!

44.Kg3 d1D 45.Txd1 Kxd1 46.f7 Lh6 47.f8D Lxf8 48.Kf4 Ke2 49.Kxe4 Kf2 50.g4 Kg3 51.Kf5 Kh4 52.Kf4 Lh6+ 53.Kf5 Lg5 54.Kg6 Kxg4 55.h6 Ld2 56.h7 Lc3 57.Kf7 Kf5 58.uppgivet

(Kommentarer av Kaljo Tammik)

Under Sydafrikas långa suspenderingstid var dörren inte helt stängd för internationellt deltagande. ICCF tillåter ju spelare från icke-medlemsländer att delta i klassturneringarna (dock inte i titelturneringarna) som "privatpersoner" mot erläggande av dubbel deltagaravgift, och Erik Larssons generösa tolkning (Erik var ju ICCF-turneringsdirektör då suspenderingen trädde i kraft 1975) räknade även Sydafrika som icke-medlem. Därmed kunde Kaljo delta i bl.a. WT/I/1177, där han tillfogade gruppsegraren Heikki Brusila (chef för världsturneringsbyrån och numera mästarklassare) dennes enda förlust i gruppen efter ett starkt genomfört slutspel efter att i valet av öppningsvariant – avbytesvarianten i spanskt – ha gått i Fischers fotspår;

Parti 2311

Kaljo Tammik, Durban, Sydafrika

Heikki Brusila, Riihimäki, Finland

WT/I/1177, 1989-91

Spanskt (C69-14/72)

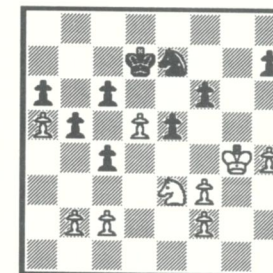
1.e4 e5 2.Sf3 Sc6 3.Lb5 a6 4.Lxc6

I Fischers fotspår!

4. - dxc6 5.0-0 f6 6.d4 Lg4 7.dxe5 Dxd1 8.Txd1 Lxf3 9.gxf3 fxe5 10.Le3

Enligt teorin borde 10.Td3 leda till fördel för vit, men år 1989 kände jag inte till denna rekommendation. Jag var mån om att få löparen i spel innan jag drog Td3 och Sd2.

10. - Sf6 11.Td3 Sh5 12.Sd2 Sf4 13.Tb3 b6 14.Sc4 Sg6 15.Td1 Le7 16.Kg2 Tf8 17.Lc1 c5 18.a4 Td8 19.Txd8+ Lxd8 20. Td3 Tf7 21.Td5 Td7 22.Kh3 Txd5 23. exd5 Lf6 24.Kg4 Kd7 25.Lg5 Se7 26.Se3 b5 27.Lxf6 gxf6 28.a5 c4 29.h4 c6



30.d6!

Detta tror jag är vinstdraget – den svarta kungen blir felplacerad, och bondemassan på damflygeln immobiliserad.

30. - Kxd6 31.Kh5 Sg8 32.Sf5+ Ke6 33. Sg3 f5 34.Kg5 f4 35.Se4 Kd5 36.c3 e5 37.h5 Kc6 38.Kf5 Kd5 39.Sg5 uppgivet

(Kommentarer av Kaljo Tammik)

SM-uppslaget

SM 1991 och 1992

TL (SM 1991): Christer Svensson, Ishavsvägen 16, 722 31 Västerås (tel 021/27260).

TL (SM 1992): Per Söderberg, Holbergsgatan 70, 161 57 Bromma (tel 08/879631).

SM 1991	91-02-18	1	2	3	4	5	6	7	8	9	0	1	2	3	4	5	Σ	rest
1. Lennart Rydholm	Göteborg	■	½	½	1	0	½	½	½	1	1	·	1	0	½	·	7	+2
2. Niclas Hjelm	Tyresö	½	■	0	·	0	0	0	0	1	1	½	0	0	·	0	3	+2
3. Mikael Bäckström	Karlstad	½	1	■	0	½	0	½	·	1	½	0	1	1	·	0	6	+2
4. Johnny Myrberg	Kristianstad	0	·	1	■	0	0	0	½	1	0	0	0	·	0	1	3½	+2
5. Mats Lindgren	Umeå	1	1	½	1	■	½	½	1	1	1	½	1	1	1	1	12	
6. Matti Svenn	Stenkullen	½	1	1	1	½	■	1	·	1	½	1	1	1	1	1	10½	+2
7. Johnny Becker	Eskilstuna	½	1	½	1	½	0	■	1	1	·	0	1	½	0	0	7	+1
8. Jan Kälveus	Solna	½	1	·	½	0	·	0	■	1	½	½	1	·	·	½	5½	+4
9. Torbjörn Karlsson	Linköping	0	0	0	0	0	0	0	0	0	0	0	0	0	0	0	-	
10. Anders Ebenfelt	Uddevalle	0	0	½	1	0	½	·	½	1	·	0	½	0	0	0	4	+1
11. Kim Beijar	Stockholm	·	½	1	1	½	0	1	½	1	1	·	1	½	½	0	8½	+1
12. Krister Johansson	Svängsta	0	1	0	1	0	0	0	0	1	½	0	·	0	½	0	4	
13. R G Hagelin	Karlskoga	1	1	0	·	0	0	½	·	1	1	½	1	■	·	0	6	+3
14. Peter Strömberg	Tyresö	½	·	1	0	·	1	·	1	1	½	½	·	■	·	½	6	+5
15. Rune Holmberg	Möln dal	·	1	1	0	0	0	1	½	1	1	1	1	1	½	■	9	+1

SM 1992	92-04-13	1	2	3	4	5	6	7	8	9	0	1	2	3	4	5	Σ	rest
1. Lars Forslöf	Sundsvall	■	½	·	½	·	½	·	·	½	·	·	½	·	·	½	3	+8
2. Bengt Lindh	Stockholm	½	■	·	½	·	1	½	·	·	·	½	·	·	½	·	3½	+8
3. Lennart Rydholm	Göteborg	·	·	■	·	1	·	·	½	·	½	·	·	·	·	·	2	+11
4. Robert Callergård	Sundbyberg	½	½	·	■	1	1	·	·	·	·	·	·	·	·	·	3	+10
5. R G Hagelin	Karlskoga	·	·	·	·	0	·	0	·	½	·	·	·	·	·	·	½	+12
6. Hans Pahlén	Skene	½	0	0	0	1	■	½	·	½	·	½	1	1	·	0	5	+3
7. Allan Hagström	Grödinge	·	½	·	0	·	½	■	·	·	·	·	·	·	·	·	1	+11
8. Johnny Becker	Eskilstuna	·	·	·	·	·	·	·	■	½	·	·	·	·	·	½	1	+12
9. Göran Carlsson	Jönköping	½	·	½	·	½	½	·	½	■	·	·	·	·	·	·	2½	+9
10. Jan Kälveus	Solna	·	·	·	·	·	·	·	·	·	·	·	·	·	·	·	·	+14
11. Arne Qwint	Malmö	·	½	½	·	·	½	·	·	·	·	·	■	½	1	·	3½	+8
12. Anders Ebenfelt	Västra Frölunda	½	·	·	·	0	·	·	·	·	½	·	·	·	·	·	1	+11
13. Lars Wikström	Stockholm	·	·	·	·	0	·	·	·	·	0	·	·	·	·	·	0	+12
14. Martin Johansson	Skellefteå	·	½	·	·	·	·	·	·	·	·	·	·	·	·	·	½	+13
15. Lars Enterfeldt	Gävle	½	·	·	·	1	·	½	·	·	·	·	·	·	·	·	2½	+10

Toppstriden i SM 1991 pågår fortfarande med oförminskad styrka. Om Matti Svenn klarar full poäng i sina två återstående partier är mästerskapet hans. Tar han 1½/2 blir det en högtintressant målfotofinish, där kvalitetspoängen ännu kan utfalla precis hur som helst. I SM 1992 har ännu ingenting avgörande inträffat, långt över 50% av de hittills avslutade partierna är remier. Och SM 1993 ligger i startgroparna – se inbjudan i nr 6/92!

SM-uppslaget

Dam-SM 1992

TL: Christer Svensson, Ishavsvägen 16, 722 31 Västerås (tel 021/27260).

DAM-SM 1992	92-04-13	1	2	3	4	5	6	7	8	Σ	rest
1 Bessie Rave	Arjeplog	■	·	·	·	·	·	·	·	·	+7
2 Eva Wigforss	Lund	·	■	1	·	·	·	·	·	·	1 +6
3 Shirley Chan	Arjeplog	·	·	■	·	·	·	·	·	·	+7
4 Kerstin Bergh	Tidaholm	·	0	·	■	0	·	0	·	0	+4
5 Christina Nilsson	Huddinge	·	·	1	■	·	·	·	·	·	1 +6
6 Elisabeth Dumalo	Arjeplog	·	·	·	·	·	·	·	·	·	+7
7 Susanne Hansson	Göteborg	·	·	1	·	·	·	·	·	·	1 +6
8 Mikaela Berglund	Arjeplog	·	·	·	·	·	·	·	·	·	+7

Veteran-SM 1992

TL: Bertil Karlsson, Solstigen 17, 695 32 Laxå (tel 0584/10348).

VETERAN-SM 1992	92-06-29	1	2	3	4	5	6	7	8	9	Σ	rest
1 Yngve Seger	Långshyttan	■	½	1	½	0	½	1	·	·	3½	+2
2 Stig Härwell	Malmö	½	■	·	½	1	0	·	·	·	2	+4
3 Birger Jonsson	Domsjö	0	·	■	½	·	0	0	·	·	½	+4
4 Olle V Svensson	Göteborg	½	½	½	■	·	0	1	0	·	2½	+2
5 Henry Erlandson	Gyttorp	1	0	·	·	·	·	·	·	·	1	+6
6 Helge Englund	Delsbo	½	1	1	1	·	·	1	½	·	5	+2
7 Knut Johansson	Ludvika	0	·	1	0	·	0	·	·	½	1½	+3
8 Harry Runström	Tibro	·	·	1	·	½	·	·	·	1	2½	+5
9 Helge Wallin	Tierp	·	·	·	·	·	½	0	·	·	½	+6

Lag-SM 1992

TL: Christer Svensson, Ishavsvägen 16, 722 31 Västerås (tel 021/27260).

LagSM 92 div 1	1	2	3	4	5	6	7	8	9	10	Σ	rest	%
1 Alingsås SS	■	·	·	·	·	·	·	·	·	·	13	+17	68
2 Burgsvik SK	½	■	·	·	·	·	·	·	·	·	7½	+25	68
3 SS Gambit	00	·	■	·	·	·	·	·	·	·	8	+20	50
4 SK Rock Sth	½	½	1	·	½	·	·	·	·	·	11	+20	69
5 SK Örnén	0	·	·	0	1	·	0	·	·	·	6	+18	33
6 Växjö SK	·	1	·	·	·	·	·	·	·	·	11½	+21	77
7 Tibro SK	½	0	·	½	·	0	·	·	·	·	8½	+16	42
8 Vällingby SS	0	½	1	·	·	·	·	·	·	·	10½	+19	62
9 Schack 47	½	·	0	·	½	·	·	·	·	·	7½	+20	47
10 SK Näjden	·	000	·	00	·	00	·	00	·	000	2½	+12	10

Lagtabeller för div 2 och 3 återfinns på sid 31, bordstabeller på nästa uppslag.

SSKKs klassturneringar

Klass 1 och 2

TL: Marek Trokenheim, Äspholmsv. 27, 127 45 Skärholmen (08/7401478, kl 18-20).

1:449	91-10-30	1 2 3 4 5 6 7 Σ	1 Kurt Hjortstam Alingsås	0 0 0 0 0	2 Stig Lindeberg Degeberga	1 ½ ½ 1 0 1	4	1:456-B	92-10-05	1 2 3 4 5 6 7 Σ	1 Börje Persson Borås	0 0 0 0 0	2 Patrik Karlsson Järfälla	0 0 0 1 0 1	3 Anders Mobern Motala	0 0 0 0 0	4 Arne Mattsson Bergvik	0 0 0 0 0	5 Paul Andersson Sölvesborg	0 0 0 0 0	6 Per Gunnar Nilsson Björneborg	0 0 0 0 0	7 Rolf Iwansson Jönköping	0 0 0 0 0
1:450	92-02-20	1 2 3 4 5 6 7 Σ	1 Bertil Björkenor Ljung	0 1 0 0 0	2 Torgny Lindqvist Piteå	0 1 ½ 0 ½		2:756	91-05-29	1 2 3 4 5 6 7 Σ	1 Nils Roland Nilsson Bromma	0 0 0 ½ 1 1	2 Sven Folkunger Kristianstad	1 0 0 1 0 1	3 Anders Willén Västerås	1 1 ½ ½ 1 ½	4 Mats Nilsen Täby	½ 1 ½ 0 1 0 1	5 Niklas Andersson Göteborg	0 0 0 0 0 1	6 Nils Hjelte Helsingborg	0 1 ½ 1 1 1	7 Kim Kleimert Kista	0 0 0 0 0 0
1:451	92-02-20	1 2 3 4 5 6 7 Σ	1 Leif Lundkvist Uppsala	½ ½ 1 1 1 1	2 Ingemar Storm Stora Levene	½ 0 0 ½ 1	5	2:759	91-08-06	1 2 3 4 5 6 7 Σ	1 Bo Wik Hamnerdal	½ 1 ½ 1 1 1 1	2 Niklas Hansen Västerås	0 0 0 0 0 ½	3 Anders Nilsson Spånga	½ 1 0 0 0 0	4 Lennart Stillnerud Lund	0 1 1 ½ 1 1	5 Tommy Nilsson Södertälje	0 1 1 ½ 1 1	6 Frans Johanson Örebro	0 1 1 0 0 0	7 Jan Englund Luleå	0 ½ 1 0 0 1
1:452	92-03-23	1 2 3 4 5 6 7 Σ	1 John Söllén Vilhelmina	1 1 1 1 ½ 1	2 Helge Wallin Tierp	0 0 ½ 0 0		2:762	91-10-30	1 2 3 4 5 6 7 Σ	1 Mats Gyllin Malmö	1 1 1 0 0 ½	2 Inge Ehne Sollentuna	0 0 0 0 0 0	3 Jan Andersson Helsingborg	0 1 1 ½ 0 0	4 Toni Baknor Kungsängen	0 0 0 0 0 0	5 Roland Friberg Bara	1 1 ½ 1 0 ½	6 Nils Tykesson Vallentuna	1 1 1 1 1 1	7 Sinan Akoral Lund	½ 1 0 1 ½ 0
1:453	92-06-18	1 2 3 4 5 6 7 Σ	1 Berndt Westerlund Östersund	0 1 0 0 0	2 Anders Jansson Uppsala	0 0 0 1 0		2:764	92-02-20	1 2 3 4 5 6 7 Σ	1 Nils-Ake Nilsson Boden	½ 0 1 1 1 1	2 Olov Karlsson Bandhagen	½ ½ 0 1 ½ ½	3 Roger Eriksson Karlshamn	1 ½ 0 0 0 0	4 Jonas Tunviken Norberg	0 1 1 0 1 ½	5 Per Johansson Falkenberg	0 0 1 0 0 0	6 K-G Mellbin Täby	0 ½ ½ 1 0 0	7 Martin Alvebring Landskrona	½ 1 0 1 1 1
1:454	92-08-10	1 2 3 4 5 6 7 Σ	1 Aksel Riiga Stockholm	0 0 0 0 0	2 Börje Persson Borås	0 0 ½ 0 ½		2:765	92-02-20	1 2 3 4 5 6 7 Σ	1 Mats Sjölund Vallentuna	0 0 0 0 0 0	2 Curt Andersson Umeå	1 0 0 1 0 1	3 Reijo Anttila Karlskoga	1 1 0 ½ ½ 1	4 Thomas Forsell Hisings Kärra	0 ½ 0 1 1	5 Mats Häggkvist Kramfors	1 1 ½ 0 1 0	6 Anders Linnell Värnamo	1 0 0 0 0 ½	7 Thomas Olsson Hjo	1 0 0 1 ½
1:455	92-08-31	1 2 3 4 5 6 7 Σ	1 Peter Nielsen Jönköping	0 0 0 0 1 ½	2 Bo Wik Hamnerdal	0 0 0 1 1		2:766	92-03-23	1 2 3 4 5 6 7 Σ	1 Tomas Jensen Ljungby	½ 0 0 0 0 0	2 Göran Andersson Huskvarna	½ 0 0 1 ½ ½	3 Anders Sandman Umeå	1 1 0 0 1 ½	4 Patrik Ragnar Skara	1 1 1 1 1 1	5 Per-Olof Jonbrink Lerum	0 0 0 0 0 0	6 Lennart Uvhagen Anderstorp	1 0 ½ 0 1 ½	7 Ronny Fröwall Sollentuna	1 ½ 1 1 ½

SSKKs klassturneringar

Klass 2

TL: Marek Trokenheim, Äspholmsv. 27, 127 45 Skärholmen (08/7401478, kl 18-20).

2:767	92-03-30	1 2 3 4 5 6 7 Σ	1 Pär Källerholm Ljungby	½ 0 0 0 ½	2 Folke Persson Tierp	½ 0 0 ½	3 Ingvar Hörstedt Dösjebro	1 1 0 0	4 Lasse Nordvall Eskilstuna	1 0 0 ½	5 Jan-Ove Kjellander Falköping	1 1 0 0	6 Kjell Johansson Skärhamn	½ ½ 0 1	7 Karlheinz Lorenz Täby	0 ½ 0 0
2:768	92-06-18	1 2 3 4 5 6 7 Σ	1 Lars Folkesson Läckby	0 0 0 0 0	2 Olle Ivert Skellefteå	0 0 0 0 0	3 Jonas Granath Västerås	1 1 0 0 1	4 Sinan Akoral Lund	0 0 ½ 1	5 Niklas Eriksson Kolmården	0 0 0 1	6 Sören Flink Johanneshov	1 ½ 0 1	7 Gunnar Österberg Ljungby	1 0 0 0 0
2:769	92-08-10	1 2 3 4 5 6 7 Σ	1 Anders Nilsson Spånga	1 1 0 0 0	2 Jan Roskvist Malmö	0 0 0 0 0	3 Sven Jounger Värnamo	0 0 0 0 0	4 Alf Larsson Klippan	0 0 0 0 0	5 Jan Wibom Vällingby	0 0 0 0 0	6 Enrique Gonzalez Norrahammar	1 1 0 0 0	7 Lennart Stillnerud Lund	0 0 0 0 0
2:770-B	92-08-31	1 2 3 4 5 6 7 Σ	1 Mikael Blixt Lenhovda	0 0 0 0 0	2 Pascal Negrn Märsta	0 0 0 0 0	3 Karl-Erik Nilsson Lund	0 0 0 0 0	4 Niklas Nabbing Göteborg	0 0 0 0 0	5 Krister Holmberg Mörarp	0 0 0 0 0	6 Ola Hultquist Stockholm	0 0 0 0 0	7 Göte Nissinen Kalmar	0 0 0 0 0
2:771	92-09-14	1 2 3 4 5 6 7 Σ	1 Mikael Trybom Härnösand	0 0 0 0 0	2 Jan Bennborn Solna	0 0 0 0 0	3 Alf Rällsjö Gagnef	0 0 0 0 0	4 Nils Hjelte Rydebäck	0 0 0 0 0	5 Stefan Borg Uppsala	0 0 0 0 0	6 Roland Norevall Frånsta	0 0 0 0 0	7 Mikael Hansson Västervik	0 0 0 0 0
2:772	92-10-05	1 2 3 4 5 6 7 Σ	1 Ronny Fröwall Sollentuna	0 0 0 0 0	2 Bengt Albonius Härnösand	0 0 0 1 0	3 Mats Nilsen Täby	0 0 0 0 0	4 Karl-Arne Staberg Västra Frölunda	0 0 0 1 0	5 Roland Friberg Bara	0 0 0 0 0	6 Lennart Hagman Spånga	0 0 0 0 0	7 Conny Persson Göteborg	0 0 0 1 0
2:773	92-10-26	1 2 3 4 5 6 7 Σ	1 Daniel Mena Strömstad	0 0 0 0 0	2 Nils-Ake Nilsson Boden	0 0 0 0 0	3 Bo Stigrot Karlsborg	0 0 0 0 0	4 Niklas Hansen Västerås	0 0 0 0 0	5 Jan Andersson Helsingborg	0 0 0 0 0	6 Olov Karlsson Bandhagen	0 0 0 0 0	7 Boris Hallengren Stigen	0 0 0 0 0
2:774	92-12-14	1 2 3 4 5 6 7 Σ	1 Arne Nilsson Malmö	0 0 0 0 0	2 Anders Sandman Umeå	0 0 0 0 0	3 Max Karle Alingsås	0 0 0 0 0	4 Mats Edmark Täby	0 0 0 0 0	5 Geije Johansson Västerås	0 0 0 0 0	6 Benny Modig Kiruna	0 0 0 0 0	7 Torbjörn Friberger Gärdsköpinge	0 0 0 0 0

Planerad tidtabell för SSKK-bulletinen 1993

Manusstopp

Till Lund

2/93: ca. 30 mars

ca. 10 april

3/93: ca. 10 maj

ca. 20 maj

4/93: ca. 5 juni

ca. 20 juni *

5/93: ca. 20 augusti

ca. 1 september

6/93: ca. 5 november

ca. 20 november

* Nr 4/93 utkommer efter tryckerisemestrarna i augusti, med rykande färskt tabellmaterial från SSKK-kansliet! Orsaken till den tidiga pressläggningen är redaktörssemester :-)

Dessa tider är givetvis preliminära, men denna tidtabell kommer jag att försöka hålla! Material insänt efter manusstopp men före Lund :-)) beaktas i mån av möjlighet, men arbetet underlättas givetvis betydligt om jag får materialet tillhanda i god tid före manusstopp!

SSKKs klassturneringar

Klass 3

TL: Stellan Gustavsson, Götgatan 26, 641 34 Katrineholm (tel 0150/19245).

3:1342	91-08-06	1 2 3 4 5 6 7	Σ	3:1352	92-08-10	1 2 3 4 5 6 7	Σ
1 Thomas Dahlrot	Boden	• ½ ½ 0 ½ 1 ½		1 Conny Thörn	Farsta	• 1 1 ½ 0 • •	
2 Mats Johansson	Örebro	½ • 0 • ½ 1 0		2 Heikki Hakulinen	Motala	0 • 1 • • • 1	
3 Mikael Hansson	Västervik	½ 1 • ½ 0 1 ½	3½	3 Eric Svensson	Moheda	0 0 • 0 • • •	
4 Timo Forsberg	Farsta	1 • ½ • 1 1 ½		4 Thore Agnäs	Upplands Väsby	½ • 1 • 1 • •	
5 Karl G Månstrand	Bro	½ ½ 1 0 • 1 •		5 Robert Persson	Mellbystrand	1 • • 0 • • •	
6 Eric Svensson	Moheda	0 0 0 0 0 • 0	0	6 Sten Larsson	Västervik	• • • • • • •	
7 Bengt Nyström	Piteå	½ 1 ½ ½ • 1 •		7 Karl-Evert Norström	Haninge	• 0 • • • • •	
3:1346	91-12-12	1 2 3 4 5 6 7	Σ	3:1353	92-09-07	1 2 3 4 5 6 7	Σ
1 Karl-Evert Norström	Haninge	• 0 • 0 1 0 0		1 Fredrik Sundström	Sundsvall	• • • • ½ • •	
2 Max Karle	Allingsås	1 • 1 ½ 1 ½ ½	4½	2 Ville Engvall	Skövde	• • • • • • •	
3 Erik Lannetoft	Klippan	• 0 • 0 1 0 ½		3 Allan Karlsson	Eskilstuna	• • • • • • •	
4 Mats Edmark	Täby	1 ½ 1 • 1 ½ 1	5	4 Rickard Hjort	Örebro	• • • • 1 • •	
5 Sune Johansson	Forsgheda	0 0 0 0 • 0 0		5 Peter Svensson	Saltsjöbaden	½ • 0 • ½ • •	
6 Magnus Andersson	Västra Frölunda	1 ½ 1 ½ 1 • 1	5	6 Johan Hultberg	Emmaboda	• • • • ½ • •	
7 Tomas Berg	Grödinge	1 ½ ½ 0 1 0 •	3	7 Allan Andersson	Luleå	• • • • • • •	
3:1347	91-12-30	1 2 3 4 5 6 7	Σ	3:1354	92-09-28	1 2 3 4 5 6 7	Σ
1 Frank Ravn	Billesholm	• 1 ½ ½ 1 1 0	4	1 Helmer Wiklund	Nynäshamn	• • • • • 0 •	
2 Tomas Eriksson	Göteborg	0 • 0 0 0 0 0	-	2 Mattias Kulander	Emmaboda	• • • • • • •	
3 Erik Taina	Hässelby	½ 1 • 1 0 0 1	3½	3 Pekka Penttilä	Skärblacka	• • • • • • •	
4 Rune Lindberg	Krylbo	½ 1 0 • 1 ½ •		4 Agne Larsson	Rättvik	• • • • • • •	
5 Ake Frisk	Vetlanda	0 1 1 0 • 0 0	2	5 Michael Nilsson	Boden	• • • • • • •	
6 Gustaf Persson	Vänersborg	0 1 1 ½ 1 • 0	3½	6 Gustaf Persson	Vänersborg	1 • • • • • •	
7 Peter Alver	Hässleholm	1 1 0 • 1 1 •		7 Frans Johanson	Örebro	• • • • • • •	
3:1348	92-02-20	1 2 3 4 5 6 7	Σ	3:1355	92-10-19	1 2 3 4 5 6 7	Σ
1 Göran Peterson	Falkenberg	• 0 0 1 • 0 1		1 Magnus Källström	Avesta	• • • • • • •	
2 Allan Karlsson	Eskilstuna	1 • ½ 1 1 0 1	4½	2 Mats Holm	Stockholm	• • • • • • •	
3 Jan Hult	Kista	1 ½ • 1 • ½ 1		3 Anders Düring	Klippan	• • • • • • •	
4 Eric Svensson	Moheda	0 0 0 • 0 0 0	0	4 John Granath	Hallstahammar	• • • • • • •	
5 Björn Johanson	Allingsås	• 0 • 1 • ½ •		5 Håkan Pettersson	Hässelby	• • • • • • •	
6 Bengt Albonius	Härnösand	1 1 ½ 1 ½ • ½	4½	6 Anders Rundström	Göteborg	• • • • • • •	
7 Göte Persson	Kävlinge	0 0 0 1 • ½ •		7 Bernt Larsson	Rättvik	• • • • • • •	
3:1349	920220-930113	1 2 3 4 5 6 7	Σ	3:1356	92-12-14	1 2 3 4 5 6 7	Σ
1 Christoffer Persson	Borås	• 1 1 1 1 1 1	6	1 Ulf Wesslén	Göteborg	• • • • • • •	
2 Arne Nilsson	Malmö	0 • 1 1 1 1 1	5	2 Gunder Hjalmarsson	Åkersberga	• • • • • • •	
3 Robert Marschall	Sundbyberg	0 0 • 1 1 ½ 1	3½	3 Thommy Hansson	Klippan	• • • • • • •	
4 Pekka Penttilä	Skärblacka	0 0 0 • 1 1 1	3	4 Karl G Månstrand	Bro	• • • • • • •	
5 Edvard Skoog (+)	Huddinge	0 0 0 0 • 1 1	2	5 Gunnar Österberg	Ljungby	• • • • • • •	
6 Gert Persson	Kävlinge	0 0 ½ 0 0 • 1	1½	6 Jan Hult	Kista	• • • • • • •	
7 Sune Johansson	Forsgheda	0 0 0 0 0 • 0	0	7 Gert Persson	Kävlinge	• • • • • • •	
3:1350	92-04-13	1 2 3 4 5 6 7	Σ	3:1357	92-12-30	1 2 3 4 5 6 7	Σ
1 Stefan Arvidsson	Mörbylånga	• ½ ½ • 0 ½ •		1 Göran Dahlgren	Dalarö	• • • • • • •	
2 Eric Dominicus	Bandhagen	½ • ½ • • • •		2 Erik Lannetoft	Klippan	• • • • • • •	
3 Tobias Gustafsson	Västervik	½ • • • • • 0		3 Conny Thörn	Farsta	• • • • • • •	
4 Inge Hultin	Norrälje	• • • • • • •		4 Per Lundgren	Alnö	• • • • • • •	
5 Michael Cheeseman	Finspång	1 • • • • • ½		5 Jenő Vagasy	Sollentuna	• • • • • • •	
6 Jenő Vagasy	Sollentuna	½ • ½ • • • •		6 Frank Ravn	Billesholm	• • • • • • •	
7 Valter Lukez	Nybro	• 1 • ½ • • •		7 Peter Svensson	Saltsjöbaden	• • • • • • •	
3:1351	92-06-22	1 2 3 4 5 6 7	Σ				
1 Björn Swärd	Nyköping	• 1 ½ ½ 1 ½ •					
2 Janne Heimonen	Tyresö	0 • • • 1 ½ 0					
3 Per Petersen	Malmö	½ • • • 1 1 •					
4 Inge Hultin	Norrälje	½ • • • • • •					
5 Gustaf Persson	Vänersborg	0 0 0 • • • •					
6 Jan Hult	Kista	½ ½ 0 • • • •					
7 Mathias Lundell	Kolmården	• 1 • • • • •					

Press-stopp!

Bo Hjort har säkrat IM-titeln i EM-final 40!
Vi återkommer i nästa nummer!

SSKKs klassturneringar

Veteranklassen

TL: Bertil Karlsson, Solstigen 17, 695 32 Laxå (tel 0584/10348).

V:103	91-12-30	1 2 3 4 5 6 7	Σ	V:106	92-08-10	1 2 3 4 5 6 7	Σ
1 Henry Eimar	Farsta	• 1 • ½ • 0 ½ •		1 Bengt Andersson	Tidaholm	• • ½ 1 0 ½ 1	
2 Kurt Ohlsson	Hammenhög	0 • ½ 0 • 0 0		2 Sigge Wallin	Skutskär	• • • • • 0 1	
3 Östen Sahlqvist	Borlänge	• ½ • 0 • • • 0		3 Birger Bäckström	Hagfors	½ • • ½ 0 ½ 1	
4 Einar Svedenlöf	Karlskoga	½ 1 1 • • 0 ½		4 Valle Bengtsson	Ingatorp	0 • ½ • 1 • • 1	
5 Roland Norevall	Fränsta	• • • • • 1 0		5 Bengt Ward	Stenungsund	1 • 1 0 • • •	
6 Arne Andersson	Kristianstad	1 1 • 1 0 • 1		6 Yngve Seger	Långshyttan	½ 1 ½ • • • •	
7 Sigurd Perlström	Degerfors	½ 1 1 ½ 1 0 •	4	7 Ernst Jonson	Trångsund	0 0 0 • • • •	
V:104	920220-930104	1 2 3 4 5 6 7	Σ	V:107	92-09-07	1 2 3 4 5 6 7	Σ
1 Knut Johansson	Ludvika	• 1 ½ 1 1 1 1	5½	1 Kurt Jegerborn	Uppsala	• 1 • • • • •	
2 John Collett	Enebyberg	0 • ½ 1 1 1 1	4½	2 Einar Svedenlöf	Karlskoga	0 • • • • ½ • 1	
3 Stig Kärrman	Floda	½ ½ • ½ 0 1 1	3½	3 Sven Klerstam	Malmö	• • • • • • •	
4 Bengt Ahlborn	Lidingö	0 0 ½ • 1 0 1	2½	4 Lennart Särndal	Strängnäs	• • • • • • •	
5 Arne Mattsson	Bergvik	0 0 1 0 • 1 0	2	5 Birger Wesslén	Uppsala	• • • • • • •	
6 Kurt Jegerborn	Uppsala	0 0 0 1 0 • ½	1½	6 Ingemar Zerpe	Norrköping	• • • • • • •	
7 Sigge Wallin	Skutskär	0 0 0 0 0 • 1	1	7 Thore Pettersson	Bandhagen	• 0 • • • • •	
V:105	920330-921223	1 2 3 4 5 6 7	Σ	V:108	92-10-19	1 2 3 4 5 6 7	Σ
1 Einar Svedenlöf	Karlskoga	• 1 1 1 ½ 1 1	5½	1 Einar Svedenlöf	Karlskoga	• • • • • • 0	
2 Arne Åsberg	Solna	0 • 1 ½ 1 1 1	4½	2 Karl Augustsson	Upphäråd	• • • • • • •	
3 Gösta Österling	Hedesunda	0 0 • 1 1 1 1	4	3 Stig Lindeberg	Degeberga	• • • • • • •	
4 Nils Nyström	Ljung	0 ½ 0 • 1 1 1	3½	4 Bertil Karlsson	Laxå	• • • • • • •	
5 Edvin Andersson	Söderhamn	½ 0 0 0 • 1 1	2½	5 Nils Nyström	Ljung	• • • • • • •	
6 Lennart Särndal	Strängnäs	0 0 0 0 0 • 1	1	6 Göran Käll	Örebro	• • • • • • •	
7 Elof Åsman	Örnsköldsvik	0 0 0 0 0 • 0	0	7 Stig Carlsson	Dalsjöfors	1 • • • • • •	

VETERAN-SM 1993

Det är dags att bjuda in till vårt andra veteran-SM enligt det nya systemet, där grupp-spel i veteranklassen (klass V) har ersatt tidigare semifinaler. För VSM gäller tillsva-
re provisoriska regler:

1. Turneringen skall omfatta minst 9 deltagare. Om antalet skulle överstiga 10 gäller utökad betänketid, 40 dagar per 10 drag.
2. Direktkvalificerade till VSM 1993 är
 - a) segrarna i VSM 1991 och VSM 1992 (om detta avgjorts)
 - b) segrarna i hittills avgjorda grupper i klass V (om segern ej utnyttjats för tidigare VSM)
3. Bland spelare som fyllt 65 år kan SSKK nominera 1-2 st med andra meriter än ovanstående, eller fler än 2 om så skulle behövas för att uppnå 9 deltagare. Intresserade kan ta kontakt med SSKK-kansliet (046-151915).

SISTA ANMÄLNINGSDAG: 31 mars 1993. BERÄKNAD START: 19 april 1993.
Anmälan sker genom insättning av startavgiften 100 kr på SSKKs postgiro 52052-8.

1:a pris 1500 kr

Nyheter i korthet

Dr Arpad Elo avled den 5 november 1992 i Milwaukee, USA, i en ålder av 89 år. Han var professor i fysik och astronomi, och heller inte oäven närschackspelare – bl.a. vann han mästerskapet i delstaten Wisconsin. Men alla schackspelare känner honom dock framför allt som elosystemets fader.

Detta sannolikhetsbaserade system för gradering av den relativa spelstyrkan har helt slagit igenom i FIDE och lett till att den gamla indelningen i spelklasser förlorat i betydelse. Också de flesta nationella rating-system bygger på elosystemet, liksom också ICCFs ratingsystem, ofta benämnt FELO (efter Fernschach-ELO). Flertalet system har därtill samma "fixpunkt" som elosystemet, dvs. mästartklassen startar vid ratingen 2200.

Finalen i ICCF-cup V går nu på sitt sjätte år. I finalgrupp 1 är bl.a. Islands Jón A. Pálsson ännu inblandad i toppstriden, men de största chanserna till slutseger har ändå A. Frolov (Ryssland) och H-J. Bussmeyer (Tyskland). Sveriges Bengt Dovrinder har spelat färdigt, men resultatet 4½/11 i det hårda och jämna sällskapet räckte dessvärre endast till en niondeplats.

Finalgrupp 2 saknar nordiskt deltagande – bäst till ligger här G. Timmerman (Holland), men R. Sutkus (Litauen) har ännu en chans till slutseger, om han vinner sina tre återstående partier.

Afrikas första inbjudningsturnering har startat – och direkt på GM-nivå! Det är gi-

vetvis det aktiva algeriska korrklubben som – lett av eldsjälens Mohamed Samraoui – lyckats med denna bedrift. Man har skrapat ihop ett imponerande startfält, vilket även turneringens höga kategori (XII) – GM-norm 8½/14! – bär vittne om. Bland deltagarna finns korrvärldsmästarna Grigorij Sanakojev (Ryssland) och Fritz Baumbach (Tyskland) samt superstormästarna (FELO-rating över 2600) Robert Reynolds (USA), Jerzy Krzysztan (Polen), och Abraham Chasin (Ryssland). Norden är representerat av två korr-IM, Georg Österman (Finland) och Petter Stigar (Norge), världslaget av en spelare, Kamel Douaouria.

NATT III, dvs. den nordatlantiska lagtturneringen, har nu pågått i drygt två år, och omkring 2/3 av partierna är färdigspelade. De nordiska lagen – av geografiska skäl deltar endast Norge och Island :-) – ligger bra till i denna tävling som spelas med elva deltagande lag över tio bord. Leder gör England med 53/76 (69.7%), men på de övriga medaljplatserna återfinns vi Norge med 51½/84 (61.3%) och Island med 35/58 (60.3%). USA med 30/50 (60%) vill dock säkert ännu ha ett ord med i laget...

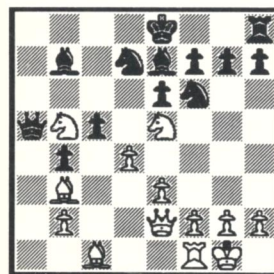
ICCF-titelturneringar. Några av de nystartade titeltturneringarna kompletterades i december med ett par efteranmälda. Bland dem finns en SSKK-representant: I Dam-VM VI, semifinalgrupp 2, spelar **Eva Wigforss**, Lund.

Vi önskar Eva, och samtidigt SSKKs övriga representationsspelare, lycka till i det hårda sällskapet!

Korrkombinationer

Det italienska förlaget Editrice har nu i två års tid gett ut sin Correspondence Chess Yearbook, som utkommer med tre nummer per år. Hittills har man hunnit med sex nummer. Det första numret var behäftat med många barnsjukdomar, men kvaliteten har stadigt förbättrats. Följande svenska kombinationskavalkad är plockad ur CCYBs två första årgångar.

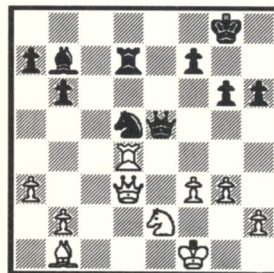
1. **Jeremenko (SU) – Jansson**
Världscup VI/VII, Sf 2



Vit drar

Svarts dam står litet avsidet. Det kostar dessvärre material efter... ?

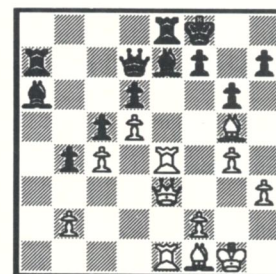
4. **Diaconescu (R) – Webb**
Scottish CC 100 years



Svart drar

Den i Sverige bosatta britten siktar in sig på ICCF-generalsekreterarens sårbara kungsställning!

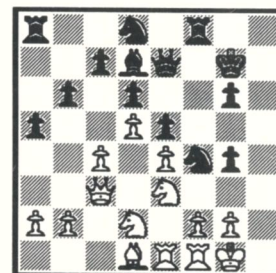
2. **Stål – Dannehr (GER)**
WT/M/460



Vit drar

Svart har råkat in i en gruvlig bindning på e-linjen. Vit knyter till säcken genom... ?

5. **Bullockus (US) – Bruchfeld**
WT/M/436

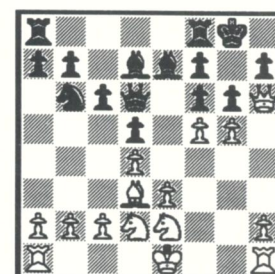


Svart drar

Vit har tillåtit öppningen av h-linjen, men konsekvenserna är ödesdigra...

Lösningar på sidan 47

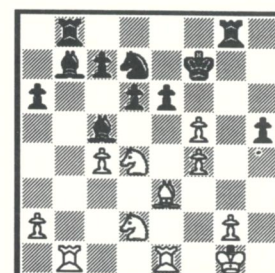
3. **Ljungström – Weisse (GER)**
WT/M/520



Vit drar

Den svarta bondefästningen ser stabil ut. Men vit har en effektiv murbräcka!

6. **Søgaard (DK) – Krantz**
VM 16, Sf 7



Svart drar

Med ett kraftfullt drag visar svart att samarbetet mellan vits pjäser inte fungerar – det kostar material!

Internationella lagmatcher

Sture Olsson

Trenden håller i sig sedan vi senast lämnade en lägesrapport från SSKK:s vänskapslandskamper, dvs. inga dramatiska omkastningar har ägt rum i någon av matcherna. Möjligen finns det anledning att ta litet mindre självsäkra ord i sin mun vad gäller minimatchen mot Nordirland, ty där har motståndarna på senare tid sakta men säkert knapat in på vårt försprång!

Läget i SSKKs vänskapslandskamper vid årsskiftet framgår av sammanställningen i tabellen på omstående sida.

Som nämndes i en tidigare rapport gick matchen mot USA till avbrott den 31 december. SSKKs slutseger är i praktiken klar, men segermarginalen beror förstås på

avdömningsresultaten. Vi hoppas kunna återkomma med en utförlig slutrapport från den här matchen i ett av de följande numren av SSKK-bulletinen.

I matchen mot **Estland** är bägge förluster-na följden av skrivfel. Mot såväl Estland som **Lettland** kan vi glädja oss åt goda postförbindelser, medan **Litauen** tyvärr i motsvarande grad är rena sorgebarnet; postgången till denna vår tredje baltiska motpart är både oregelbunden och otillförlitlig. Tyvärr har jag själv f.n. förlorat kontakten med min motspelare, tillika det litauiska lagets kapten! Alla lagmedlemmar med problem i matchen mot Litauen ombedes hålla övertecknad informerad!

Följande individuella resultat har influiter efter senaste avrapportering i Bulletinen:

SSKK – Polen

7. Jan Wikander		1/2	Wladislaw Olszewski
14. Arne Berg	1		Tadeusz Sapierzynski
22. Thomas Franzén		1	Mieczyslaw Landowski

SSKK – BCCA

8. Sven Nilsson	1/2	1/2	F.T. Holt
18. Kent Rörquist		1	R.J. Braunton
37. Karl G Gåård		1	G.R. McDonald
38. Hans Drott	1		D. Rothwell
45. Hans Rånby	0		E.E. Wright
59. Kjell Bergström	1/2	0	G. Curtis
61. Kennet Hansen	0	0	M. Setton
62. Sigurd Albien		0	B. Hanison
63. Stig Österberg	1		P. Conelly

Motståndare	Startdatum	Antal bord	Poängställning
USA	890501	100	99 1/2 – 72 1/2
Polen	901001	49	20 – 23
Portugal	901015	25	24 1/2 – 13 1/2
BCCA	910601	65	52 1/2 – 39 1/2
Nordirland	910615	12	7 – 5
Algeriet	911101	25	14 – 0
Estland	920301	25	1/2 – 2 1/2
Lettland	920301	25	1/2 – 1/2
Litauen	920501	25	1 – 1
Israel	920401	25	3 – 0

SSKK – Portugal

2. Thomas Engqvist	1/2	0	Antonio Demetrio
3. Per Söderberg	1	1	Altino Costa
18. Arne Olsson	1		Jorge Lucio
20. Rickard Andersson	1	1	Paulo Azevedo

SSKK – Nordirland

3. Gunnar Staf		0	Desmond Taylor
6. Jan Sandberg	1	1	Greg Jackson
7. Börje Jansson		1/2	David Blair
8. Jan Wikander	1/2	0	Sam Moore
9. Berndt Westerlund	1	1	Colin McGuigan
10. Ragnar Leijon	0	0	Paddy Largey
11. Aksel Riiga	1	1	Roger Clifford

SSKK – Algeriet

5. Jan Sandberg	1	1	Abdelkarim Rerik
6. Jan-Olof Tillman	1	1	Kamel Douaouria
8. Anderz Berg	1	1	Mourad Boumbar
16. Ragnar Leijon	1	1	Boualem Achouri
17. Aksel Riiga	1	1	Miloud Mazouri
18. Lars Persson	1	1	Mohamed Djelili
20. Thomas Tornfält		1	Krimo Chougi
23. Timo Forsberg	1		Kamel Hammoudi

Auvo Kujala

Spalten med nordiska titelspelare har p.g.a. platsbrist fått stå över rätt länge, så när den nu återkommer är det inte mer än rätt att det blir på stormästarnivå :-)

Stormästarprofil denna gång är finländaren **Auvo Kujala**, som säkrat segern i den starkt besatta franska inbjudningsturneringen Bergraser Memorial, trots att några partier ännu är öppna. Segerresultatet 13/16 överskrider GM-normen med 1½ poäng. Redan före sitt sista parti – där han besegrade självaste ex-VM Vladimir Sagorovskij! – hade han alltså säkrat titeln, vilken också bekräftades redan vid ICCF-kongressen i Järvenpää sommaren 1991. Auvos resultat är ett av de mest imponerande på mycket länge – inte nog med att han gick obesegrad genom turneringen (+10, =6, -0!) – han tog många av sina fullpoängare mot starka stormästare.

Tack vare detta har hans ICCF-ranking stigit till 2640 på den nugällande ratinglistan, vilket ger honom niondeplats på listan och medlemskap i den exklusiva "2600-klubben" med f.n. 28 medlemmar.

Dessutom är Auvo nominerad till "övriga världens" lag mot OSS i den vänskapsmatch över 20 bord som organiseras av den argentinska federationen CAPA, med GM Juan Morgado som drivande kraft. Matchen är fortfarande aktuell trots de stora omställningarna i det forna Sovjet, och man planerar nu en start i början av mars. I övrigt är Auvo spelmässigt fullt sysselsatt i

GM-gruppen i Finjub-30, en av de starkast besatta nordiska inbjudningsturneringarna på mycket länge. SSKK-bulletinen önskar den nye stormästaren lycka till i den fortsatta karriären!

Auvo har sänt oss följande korta biografi: "Jag är född 4.10.1957 i Koski i Tavastehus län, men bor och arbetar nu i huvudstadsregionen. Bostaden finns i Esbo och arbetet – som adb-planerare – i Helsingfors. Jag är gift och har två döttrar, Katja 5 år och Kirsi 3 år. Mina övriga hobbies är mer eller mindre fysiskt orienterade, som motvikt till arbetet och schacket; jag spelar badminton, squash, volleyboll och innebandy. Sist men inte minst är jag – som de flesta finländare – en ivrig bänkidrottare!

Mina största schackliga framgångar är följande – först närschack; där kan nämnas en bronsplats i Helsingforsmästerskapet 1986, och uppflyttning till mästartklassen år 1987. I Lag-SM har jag två medaljer, brons säsongen 1990-91 (på andra bordet) och silver 1991-92 (på tredje bordet), båda gångerna med samma klubb, dvs. EtVaS [Södra Vanda Schackklubb]. I korrshack har jag en bronsmedalj i Lag-SM IX (naturligtvis igen representerande EtVaS, denna gång på första bordet), och en guldmedalj i FM XXXI med resultatet 9½/12. Den senaste och hittills största framgången är givetvis förstaplatsen i Bergraser Memorial med resultatet 13/16 och den därmed följande GM-titeln."



Auvo Kujala i aktion vid brädet

Partiexemplen – bägge mot starka motståndare i Bergraser, och utförligt analyserade av Auvo själv – visar att speciellt de taktiska förvecklingarna är Auvos styrka, kompletterade med en grundlig öppningskänedom. Ställ alltså upp brädet, käre läsare, och avnjut två partier i absolut toppklass!

Parti 2312

Auvo Kujala, Esbo, Finland
Volker-Michael Anton, Tyskland
Bergraser Memorial, 1989-91
Franskt (C05-15/81)

1.e4 e6 2.d4 d5 3.Sd2 Sf6 4.e5 Sfd7 5.c3 c5 6.f4 Sc6 7.Sdf3 cxd4 8.cxd4 h5

8. - Db6 anges som huvudvariant i teorin. Innan detta parti hade jag betraktat den av svart valda varianten som en kuriositet, inte värd att ta på allvar. Numera har jag ändrat åsikt. Vits strategiska plan mot denna bondeformation är framstötten f4-f5, vilken – om den kan genomföras utan materiella uppoffringar – nästan ofrånkomligt garanterar vit klar fördel. Men detta drag kräver ofta g2-g4 som förberedelse, och det är mot detta som svarts drag är riktat!

9.Ld3 Sb6 (det hotade f5) **10.Se2** (10.Sh3!?) **Ld7 11.a3 a5!**

A-bonden spelar en central roll i svarts motspel på damflygeln.

12.b3 Le7 13.0-0 g6

Med ett försök till psykning i form av ett remianbud, som jag givetvis förkastade, efterhand som jag fått allt högre tankar om min ställning...

14.Kh1 Kf8 15.Tg1 (15.a4!?) **a4! N**

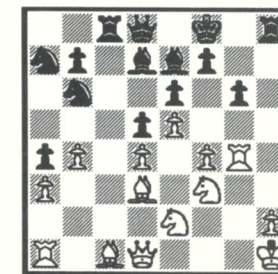
Efter dragomkastningar hade vi kommit till en ställning ur partiet Balinas – Lim Kok Ann (Manila 1968, Informator 5:184), vilket fortsatte med 15. - Kg7 16.g4 och ± enligt Uhlmann. Min motspelares drag, som jag trodde var omöjliggjort med uppställningen a3+b3, är enligt min mening klart bättre. Det är inte alls säkert att kungen står bättre på g7 än på f8!

16.b4 Tc8 17.g4 hxg4 18.Txg4

Med sina senaste drag har vit bränt sina skepp och därmed återstår inget annat än att satsa på ett häftigt kungsangrepp. Att här spela "finskt" (dvs. försiktigt positionellt) skulle överlåta alla vinstchanser till svart.

19. - Sa7

I detta skede började min tro på den vita ställningens förträfflighet vackla. Svarts motspel på damflygelns vita fält och på c-linjen kommer igång oroväckande snabbt.



19.Le3!?

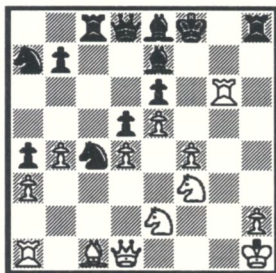
Det svåraste draget i hela partiet. Det är inte så dumt som det ser ut – jag hade redan konstaterat, att löparoffret på g6 var min enda chans; frågan var bara om det skulle ske genast eller först efter att min motspelare dragit Lb5.

19. - Lb5 20.Lxg6! fxc6 21.Txg6 Sc4

Tvingar löparen till reträtt, men blockerar samtidigt c-linjen för eventuellt svart motspel.

22.Lc1 Le8

Ett väntat drag. På 22. - Kf7? följer 23.f5 med idén Sf4 och Dg1 och utan djupgående analyser tror jag att vits angrepp slår igenom.



23.Txe6! Lf7 24.f5

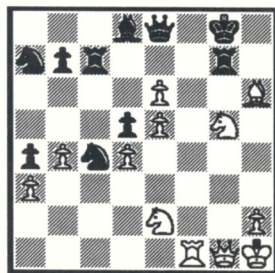
Vit har äntligen förverkligat sin dröm, men priset var högt...

24. - Lxe6 25.fxe6 Th7 26.Dg1 (Δ Dg6; 26.Sf4!?) De8 27.Lg5! Tc7?

Dåligt är även 27. - Dh5? 28.Tf1 Ke8 29.Sf4+- då damen är fångad. Jag hade väntat mig 27. - Lxg5 28.Sxg5 Tg7 29.Sh7+! Kg8 (29. - Txh7? +-) 30.Sf6+ Kf8 och vit kan antingen ta remi genom evig schack eller chansa på "kvitt eller dubbelt" med draget 31.Sf4!? – ett nog så riskabelt försök. Jag vet inte, om svart ännu i detta skede spe-

lade på vinst, men efter partidraget är han i vilket fall som helst förlorad.

28.Tf1 Tg7 29.Lh6 Ld8 30.Sg5+! Kg8



31.Sf7!!

Detta hade svart missat när han drog 27. - Tc7? Svaret är tvunget, eftersom 31. - Txg1+ givetvis faller på 32.Txg1+ Kh7 33.Tg7±.

31. - Txf7 32.exf7+ Dxf7 33.Lxg7 Dxc7 34.Df2 Sd2 35.Tg1 Lg5 36.Sc3 uppgivet

Hotet h4 kan inte pareras.

(Kommentarer av Auvo Kujala)

Parti 2313

Heinz-Wilhelm Dünhaupt, Tyskland
Auvo Kujala, Esbo, Finland
Bergraser Memorial, 1989-90
Sicilianskt (B89-4/20)

1.e4 c5 2.Sf3 Sc6 3.d4 cxd4 4.Sxd4 Sf6 5.Sc3 d6 6.Lc4 e6 7.Le3 a6 8.De2

Fischers favoritdrag 6.Lc4 (numera är kanske 6.Lg5 vanligare) i kombination med 8.De2 och 9.0-0-0 för oss in på det av svart (åtminstone under tidigare år) fruktade Velimirovic-angreppet.

8. - Dc7 9.0-0-0 Sa5

9. - b5?! 10.Sxc6! bxc4 11.Dxc4 Lb7 12. Se5 Da5 13.Db3! ± (ECO, Velimirovic).

10.Ld3 b5 11.g4 b4 12.Sb1

12.Sa4?! kan leda till fördel för svart (Man-tovani – Lerner 1988, Informator 45:285).

12. - Lb7 13.Sd2 d5 14.f3 dxe4 15.fxe4 g6 N

Detta torde vara en nyhet, tidigare har prövats åtminstone 15. - Le7 och 15. - Lc5. Draget är dock inte min egen upptäckt, utan dansken Jens Kristiansens; han nämner det i sina analyser till partiet de Firmian – Kristiansen 1984. Då jag inte såg några överhängande nackdelar med draget, beslöt jag mig för att prova min lycka...

16.Kb1 (16.h4 h5!) Lg7 17.Thg1

Här – och kanske redan i föregående drag – kunde man försöka hitta förstärkningar för vit.

17. - Sd7 18.Df2 0-0 19.S4f3 Tac8 20.Tc1

Efter detta drag kan man lugnt konstatera, att svart lyckats med sin öppningsbehandling – utan vare sig positionella eller materiella eftergifter har han övertagit initiativet.

20. - Dd6

Här hade jag redan skrivit ett kort på draget 20. - Sc5 när jag upptäckte en djävulsk fälla – 20. - Sc5 21.Lxc5 Dxc5 22.Dxc5 Txc5 23.a3! och svart förlorar en bonde, eftersom 23. - bxa3 24.b4 kostar pjäs och 23. - Sc6 24.Sb3 kvalitet. Därför denna förberedelse, även om draget ser något märkligt ut.

21.Dg3 Dxc3 22.hxg3

Vit håller "fällan" gillrad på bekostnad av bondestrukturen. Efter 22.Txg3 är Sc5 fullt spelbart, ty i en av nyckelvarianterna efter 23.Lxc5 Txc5 24.a3 bxa3! hinner bonden gå i dam p.g.a. svagheten på första raden.

22. - Sc5!?

Efter att ha studerat vits "fälla" litet grundligare efter mitt 20:e drag hade jag kommit

till den slutsatsen, att det inte är fullt så klart vem som sist och slutligen fastnar i fällan...

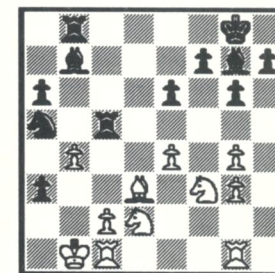
23.Lxc5 Txc5 24.a3!

Har man sagt A (hxg3 och Lxc5) så måste man också säga B!

24. - bxa3!

Inte heller svart har något val; alla andra drag vore en eftergift åt vit.

25.b4 Tb8



26.Ka2?

Det är rätt att behöva sätta ett frågetecken på ett så här naturligt drag – vilket säkert valts också av många andra – men efter detta är vit faktiskt förlorad. Vit borde ha försökt rida ut stormen genom 26.bxc5! på vilket jag planerat 26. - Ld5+ 27.Sb3 Lxb3 28.cxb3 Txb3+ 29.Ka2 Txd3 30.c6? Txf3!! 31.c7 Tf2+ 32.Kxa3 Lf8+! 33.Ka4 Ta2±! OK, det medges att varianten inte är helt forcerad, men rent generellt har svart så många lovande fortsättningar, att jag har full förståelse för vits ovilja att "syna"... Vad är då sanningen om ställningen efter 26.bxc5! Med Informator-jargong skulle jag säga "ställningen är oklar. Svart har kompensation för det offrade materialet."

26. - Tc3!

Om nu 27.bxa5 så följer 27. - Ld5+ 28.exd5 Tb2+ 29.Ka1 Tbx2! 30.Txc2 Txc2+ 31.

Kb1 Tb2+ 32.Kc1 a2 och a-bonden avgör materialbalansen till vits nackdel.

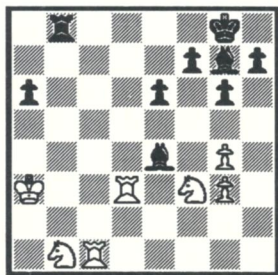
27.Sb1 Txd3! 28.cxd3 Sc6 29.Kxa3

B-bonden kan ändå inte försvaras – 29.Tc4 Lf8 30.Kxa3 Sxb4.

29. - Sxb4 30.Tgd1

30.Kxb4 Lxe4+ 31.Ka5 Lxf3+. På 30.Se1 hade jag planerat 30. - Lc6! med idén Lf8 och vits kung hotas av allehanda avdragare. Ett bra exempel på löparparets effekt och den vita kungens utsatta ställning är följande variant – 30.Se1 Sxd3!? 31.Sxd3 Lxe4 32.Tcd1 (Sf4) Lf8+ 33.Ka4 Lc6+ 34.Ka5 Ld6! och mattnätet som spänns upp av dragen Lc7 och Ta8 går inte att ta sig ur.

30. - Sxd3! 31.Txd3 Lxe4



Vit har för ögonblicket ett helt torn mera, men svart har så många hot att det kostar vit en pjäs. Med en handfull bönder för kvaliteten har svart därefter en lätt vinst – vit kunde gärna gett upp några drag tidigare.

32.Tb3 Lf8+ 33.Ka2 Txb3 34.Kxb3 Lxf3 35.Sd2 (35.g5 Le7) Lxg4 36.Tc8 Kg7 37.Kc4 Ld6 38.Se4 Le5 39.Tc5 f6 40.Kd3 Lf5 41.Ke3 Lxe4 42.Kxe4 Lxg3 43.Tc6 Kf7 44.Txa6 f5+ 45.Kf3 Lh4 46.Ta7+ Le7 47.Kf4 Kf6 48.Kf3 h5 49.Tb7 g5 50.Ta7 h4 51.uppgivet

(Kommentarer av Auvo Kujala)

(fortsättning från sid 15)

Svart får visserligen igen bonden, men kungsställningen blir betänkligt öppen.

21. - c5 22.d5 Ld7 23.Sc3 Tde8 24.Dc2 Lf6 25.Tb1 Lxc3 26.Dxc3 Dg3 27.Dc2 g6 28.Tb3 Se3 29.Lxe3 Txe3 30.Le4 Txb3 31.axb3 Te8 32.Ta1 Kb8 33.b4! Sd6 34.Ld3 Te3! 35.Da2

På 35.bxc5 följer Txf3! 36.gxf3 Dxf3+ 37.Dg2 Dxd3 38.cxd6 Dxc4! och svart har säker remi trots det materiella underläget. (39.Tb1 Lxh3!)

35. - Sc8 36.Lf1 cxb4 37.c5 Tc3! 38.c6 Lxh3 39.b6! Ta3 40.bxa7+ Txa7 41.Db2 Txa1 42.Dxa1 Df4!

Ett viktigt och svårfunnet drag. Bonden b4 måste tills vidare hållas garderad och damen ha en position, där den vid tillfälle kan remischacka på h4, c1 eller d4.

43.Se5 Lf5 44.La6! Kc7!

Den härmed inledda kungsmarschen är den enda möjligheten till räddning.

45.Lxc8 Lxc8 46.Sd3 Dh4+ 47.Kg1 Kb6! 48.De5! Lf5 49.Sxb4! De4!

Inte 49. - Dxb4? för 50.Db8+ Ka5 51. Dxb4+ Kxb4 52.d6! och vit vinner.

50.Dc3 h4 51.Dd2 h3 52.gxh3 Df3! 53. Df2+ Dxf2+ 54.Kxf2 Lxh3 55.Kg3 Lf5 56.Kf4 f6 57.remi

På förslag av vit.

Partiet är märkligt i ett annat avseende. Det spelades färdigt på 22 månader, alltså mindre än två år! Det måste vara världsrekord när det gäller korrespondens med fd. Sovjetunionen.

(Kommentarer av Harry Åhman)

Läsarbrev

Ytterligare reaktioner på datordebatten är mer än välkomna – sedan sist har några fler droppat in. Jag hoppas att de fem intervjuerna om datoranvändning i föregående nummer av Bulletinen skall inspirera till flera inlägg. Denna gång skall vi dock låta datorerna grunna på sina drag fram till nästa nummer :-) och i stället ge ordet till regelkommitténs ordförande Per Söderberg, Bromma, som reagerat på en kommentar i Matti Svenns artikel i nr 6/92 av Bulletinen;

Tråkning?

Först ett stort tack för Matti Svenns intressanta artikel! Det vore roligt om fler spelare ville visa sina partier och reaktioner på detta sätt. Tyvärr slinker det med ett råd som jag som regelkommittéordförande vill göra ett förtydligande om. Att du vill spela långsamt för att hämta ny inspiration köper jag direkt, men inte för att tråka ut motståndaren väl? Handen på hjärtat, en sådan kommentar passar sig bättre bland kompisarna en klubbkväll än i en seriös tidskrift eller hur?

Jag vill påminna den som tolkar detta som att det är bra att tråka ut motståndaren genom att avsiktligt försöka störa ett parti risikerar att förlora detsamma och i förlängningen en avstängning. Det kanske går vägen första gången, men den som sätter detta i system kommer att bli avstängd. Betänk valspråket "Amici sumus" – vi är vänner – och det innebär bl.a. att man måste respektera sin motståndare. Nu tror jag inte att Matti menade detta med vad han

skrev, men jag vill inte att det blir några missförstånd!

Med vänlig hälsning!

Per Söderberg

Nej, det var nog inte detta Matti menade med sin kommentar! (Det framgår fem sidor längre fram i artikeln :-)) Och så är det ju faktiskt möjligt att ta sig en ordentlig "lutare" under partiet s.a.s. helt inom lagens rāmärken, om man har rejält med inbesparad betänketid! Om man då i en kritisk ställning tänker på ett kvistigt drag i över en månad, utan att kläppen för den skull faller, ser jag personligen inget förkastligt i detta, om man bara strikt observerar TR 13 !! (Den regel säger ju att om man tänker tänka på ett drag mer än tolv dagar, så är man skyldig att senast på den tolfte dagen meddela motspelaren om saken med en rekad försändelse!) Givetvis håller jag helt med Per om att det är förkastligt att försöka störa spelet genom regelbrott, t.ex. genom att ta sig en lutare utan att meddela motståndaren enligt TR 13. Detta kostar ju motspelaren en onödig upprepning enligt TR 15 eller TR15 N! Om ett sådant beteende sätts i system är avstängning på sin plats. (RW)

Diagram

Bengt Lindh från Stockholm har skickat in ett kommenterat parti från SM 92 (tack för det!) tillsammans med ett läsarbrev. Synpunkterna på datorhjälp i korrschack sparas till nästa nummer (se ovan), men följande fråga om diagramlayouten vill jag genast besvara;

Jag begriper inte varför det är annan layout när Lars Grahn gör ett nummer. Kan inte Du också använda hans distinkta diagram i stället för dem i nr 5, som jag tycker är be- drövliga? Prydliga diagram är för en

schacktidsskrift *mycket* viktig. Och när man för samma pris kan få dem som Lars Grahn använder så...

Hälsningar och Gott Nytt År!

Bengt Lindh

Smaken är förstås olika, men så bedrövligen tycker jag nu inte att de är :-) Men till saken: Orsaken till att vi har olika layout är den, att vi arbetar med olika system, Lasse jobbar med en Mac, jag med en PC. Dessutom använder vi olika program... Sidorna skickas färdigt ombrutna till Lund (endast foton och tabeller monteras in separat av kansliet och tryckeriet), och de diagram Du ser i nr 5/92 och i övriga "Åbo-nummer" är faktiskt de enda som jag (för närvarande åtminstone) direkt kan inkorporera i sidlayouten! Alternativet är att också diagrammen monteras in i Lund (se t.ex. nr 6/90 !), men detta ökar både arbetsbördan för SSKK-kansliet och risken för monteringsfel! Det är alltså framför allt ett praktiskt problem... (RW)

Fem minuter som försvann

...har föranlett Sture Olsson, Uppsala, lagledare för SSKKs vänskapsmatcher, till följande passionerade upprop, som redaktören helhjärtat understöder;

- » fem minuter är den kortaste betänketiden i schacksammanhang
- » fem minuter är en försvinnande liten del av Sveriges Radios totala programutbud per vecka (drygt 28000 min/vecka!)
- » fem minuter varje söndagskväll är vad tusentals schackvänner ser fram emot och storligen uppskattar
- » fem minuter på sen kvällstid är vad programansvariga på Sveriges Radio anser sig tvungna att förmena oss!

Inte ens en "5-minutersblyt" per vecka finns det längre utrymme för!

På Sveriges Riksradios P1 har man löst den klassiska frågan åt oss, huruvida schack är att betrakta som spel, kultur, sport, vetenskap, konst eller måhända en kombination av två eller flera av dessa faktorer: **schack är sport!** Av den anledningen hör heller inte schack hemma i det nya P1:s programprofil!

Tyvärr har inte det nya P4:s programmakare, åtminstone inte ännu, dragit motsvarande slutsatser och i konsekvensens namn överfört schacket till Radiosporten i P4!

Den som även fortsättningsvis vill kunna avnjuta entusiasten Uno Hedins rapporter kl 22.05 varje söndagskväll kan ju alltid höra av sig direkt till programansvariga på P1. Ett telefonsamtal eller ett vänligt vykort borde kunna räcka för att hjälpa till att klarlägga det misstag de är på väg att begå.

Sture Olsson

En efterlysning

...av Rubinstein-partier har kommit från Polen, förmedlad av Marek Trokenheim, Skärholmen;

En korrtschackvän som heter Roman Mus samlar Akiba Rubinstein-partier och förbereder en bok om den polsk-judiske stormästaren. Det finns ett svenskt kapitel i Rubinsteins liv, som Mus är väldigt intresserad av, och här ber han schackvänner i Sverige om hjälp med svar på följande frågor:

1. Detaljer om och partier från Stockholmturneringen 1919 (?). Här ber Mus framför allt om:

- datumuppgifter – turneringens början och slut
- Rubinsteins partier mot Spielmann (2), Bogoljubov (3) och Réti (2?)
- källa?

2. Detaljer om och partier från Göteborgturneringen 1920 (2-21 augusti). Enligt uppgifter som Mus inte kan få konfirmerade, ägde tre turneringar rum i Göteborg 1920. Den första vanns av Réti före Rubinstein, den andra av Bogoljubov före Rubinstein, den tredje slutligen av Rubinstein. Kan någon bekräfta detta?

- Rubinsteins partier mot Kostic, Tartakower, Marco, Breyer, Spielmann, Nimzowitsch, Möller, Selesniew (gäller huvudturneringen i Göteborg 1920).
 - övriga göteborgsturneringar, har de ägt rum?
 - finns det några turneringstabeller (start, slut) att tillgå?
 - finns Rubinsteins partier bevarade?
3. Detaljer om och partier från matchen Bogoljubov-Rubinstein 1920.
- datumuppgifter om turneringens start och avslutning.
 - partier nr 1, 4, 5, 7, 10, 11, 12.
 - källa?

4. På den tiden var det brukligt att också spela konsultations- och simultanpartier. Finns något sådant (vad gäller Akiba Rubinstein) bevarat?

Om någon kan hjälpa till med information på någon av dessa punkter så är adressen Roman Mus, ul. Dzialynskich 8 m. 2, PL 61-727 Poznan, Polen.

Jag kan intyga att Roman Mus är en seriös skribent, som även har tidigare publikationer bakom sig. Bl.a. har han tillsammans med A. Kwilecki utgett boken *Partie i Kombinacje Szachistow Poznanskich*, Poznan 1991. (Titeln torde förstås även utan översättning :-) RW)

Hälsningar!

Marek Trokenheim

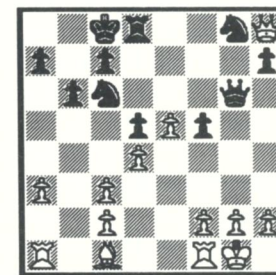
Läsarna analyserar

Än en gång skall vi ta upp den portugisiska tråden, som senast nystades upp av Håkan Rothén och Leif Björkling i nr 4/92 av SSKK-bulletinen. Kjell Krantz fortsätter nystandet med följande inlägg;

Klavertramp eller...!?

I Bulletinen nr 4/92 kritiserades ett variantförslag från min sida. Det värsta är att kritiken är befogad. I alla fall troligen, för när det gäller schack kan man aldrig vara riktigt säker...

Följande ställning uppstod i landskampspartiet Guerreiro – Persson efter vits 15:e drag:



Svart spelade 15. - Te8 och vann lätt sedan vit missat svaret 16.h4! Att 15. - Te8 är dåligt står helt klart, liksom att 15. - h5 (Minevs idé) vederläggs med 16.e6! Som bote-medel för svart angav jag i stället (i nr 2/92 av Bulletinen) draget 15. - Td7 och omdömet "klar fördel för svart". Två nummer senare kom kritiken, vilken jag faktiskt väntat på. Bakgrunden är:

Man hittar inget i teoriböckerna om 12.Sxe6 jämte Dxe7 och Dxe8. Trots det

finns det teori – i aprilnumret 1989 av den amerikanska tidskriften Inside Chess i form av en artikel av den australiske stormästaren Ian Rodgers.

Rodgers sade sig ha kommit på Dxx8 redan 1984, och sedan väntat i årtal på att få spela varianten i ett praktiskt parti, utan att få tillfälle därtill. I ett parti i Skottland år 1983 skedde faktiskt 15. - Td7 med fortsättning- en 16.Te1 h5?! 17.Te3? Th7?? 18.Tg3+-.. Svarts 17:e drag är mycket dåligt och kan enligt Rodgers starkt ersättas med 17. - f4! t.ex. 18.e6 Th7 19.e7 Sxe7 +.

Jag kände alltså inte till de här skrivierna förrän nu i somras, då min gode vän John Elburg från Ruurlo i Holland sände mig en kopia. Då var skadan s.a.s. redan skedd i.o.m. publiceringen i SSKK-bulletinen.

Enligt Ian Rodgers finns två vederläggningar av 15. - Td7. Först hans eget recept: **16.Lh6(!)** Det roliga är att kritikerna Rothén & Björkling i sin artikel menar att detta löpardrag är dåligt. Efter ytterligare 16. - Kb7 17.e6 anger dom helt lugnt 17. - Dxe6 som vinnande. Rodgers däremot nämner inte alls detta utan ger 17. - Te7 18.Lf8! resp. 17. - Td8 18.e7! som vinnande för vit. Alltså diametralt skilda omdömen!

Själv är jag helt osäker på denna variant, men svenskförslaget 17. - Dxe6 kan nog besvaras med 18.Lg7!? och vit vinner efter 18. - Dg6 19.Dxg8 Txg7 20.Dxd5. Även 18. - Df7 19.Dxh7 Dxg7 20.Dxf5 blir svårt att hålla för svart.

Detta är alltså Rodgers' ursprungliga vederläggning. Nu till den andra:

16.Te1(!) Alltså spelat redan i det skotska partiet år 1983. Sedan har den holländske stormästaren Paul v.d. Sterren bättrat på varianten genom att hitta framstötten e6-e7 i olika tappningar (i stället för manövern Te1-e3). Hans huvudfortsättning lyder: 16. - Tg7 17.g3 h5 18.e6 Th7 19.e7! +.

I efterhand har så Rothén & Björkling hittat ungefär samma fortsättning. Det är mycket skickligt av dem, särskilt som de uppenbarligen inte heller känt till artikeln i Inside Chess.

Det verkar som om tornrovet 14.Dxx8 faktiskt skulle gå när man tittar lite djupare på ställningen, och kanske finns det t.o.m. två vederläggningar. Undrar vad en avancerad dator skulle säga?

Hälsningar,

Kjell Krantz

En fascinerande ställning! Finns det någon, som har en annan lika intressant position på lager?

En liten kommentar; även om Kjells rubrikförslag säkert inte var så allvarligt menat, så vill jag betona, att den som till äventyrs råkar ut för en vederläggning av en Bulletin-analys i denna spalt definitivt inte skall känna sig avsågad! Också inom vetenskapen är det misstagen som för kunskapen framåt – det säger åtminstone Karl Popper, en av de få auktoriteter som jag tror på :-) Så, kära läsare, fortsätt att kommentera för Bulletinen, inte för byrålådan! :-)

SKAKBLADET

Skakbladet utges av Dansk Skak Union och redigeras av Thorbjørn Rosenlund. Tolv nummer per år med totalt 288 sidor i A4-format. En korrschackavdelning i varje nummer, och dessutom ett årligt temanummer (nr 9/92).

Prenumerationspris för 1993: 206 danska kronor vid betalning till danskt postgiro-konto 6 02 08 01, Skakbladets expedition, Tulipanvej 22, DK-6705 Esbjerg Ø. Lösnummer och hela årgångar kan beställas från samma adress.

Tidigare nummer och årgångar av SSKK-bulletinen

Prislista gällande t o m 1993-12-31.

Årgång	(löpnr)	SEK/NOK/DKK
1978 ¹⁾	(143–148)	120:-
1979	(149–154)	120:-
1980 ²⁾	(156–160)	100:-
1981	(161–166)	120:-
1982 ³⁾	(168–172)	100:-
1983	(173–177/8)	120:-
1984	(179–184)	140:-
1985	(185–190)	120:-
1986 ⁴⁾	(191–196)	100:-
1987	(197–202)	120:-
1988	(203–207/8)	120:-
1989 ⁵⁾	(209–211)	60:-
1990	(212–217)	150:-
1991	(218–223)	170:-
1992	(224–229)	190:-

1) Nr 143 i faksimil

2) Nr 155 saknas

3) Nr 167 saknas

4) Exklusive Nr 195 (regelhäftet), som endast kan köpas som lösnummer enligt nedan

5) Årgången omfattar endast tre nummer

Special I: 5 olika provnummer (vårt val) 60:-

Special II: Åttioalets SSKK – 10 olika nummer från 1980-89 (vårt val) 120:-

Enstaka lösnummer ur ovanstående årgångar säljs, i mån av tillgång, för 20:-/st (dubbelnummer 30:-/st). Expeditionsavgift om 20:- tillkommer på lösnummerbeställningar. Alla leveranser sker portofritt vid förskottslikvid till något av nedanstående postgirokonton:

Sverige	52052-8
Danmark	2466325
Norge	1982156
Finland	112706-3

(Finländska beställare kan räkna om avgifterna till FIM genom multiplikation med faktorn 0.85)



Denna gång presenterar vi endast en jubilar, men han är i gengäld en av SSKKs – på många sätt! – mest färgstarka personligheter. Konstnären och flerfaldiga VSM-medaljören **Ragnar Johansson** har fyllt 80 år. Hjärtliga gratulationer till Ragnar samt till alla övriga jubilarer!

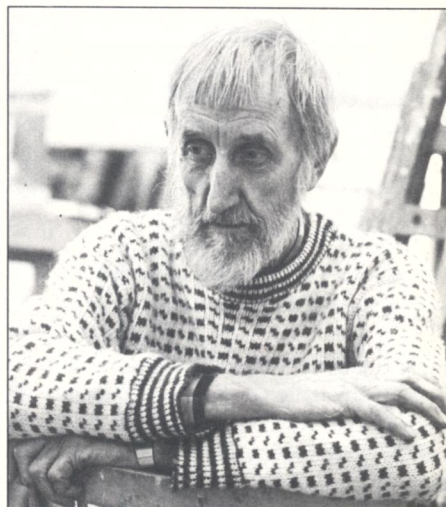
Ragnar Johansson 80 år

Den 4 januari fyllde Ragnar Johansson, Brunna, 80 år. SSKK-bulletinen gratulerar! Ragnar – vars porträtt fint tecknades av Lars Grahn i SSKK-bulletinen 5/91 – är en konstnär i alla avseenden, både i ateljén och vid schackbrädet. Om Ragnar som konstnär kan man läsa bl.a. i Teddy Brunius' bok Ragnar Johansson – konstnär i helfigur.

Förmågan att se bortom det som är synligt för blotta ögat är karakteristisk för Ragnars konstnärsskap – så här beskrivs den av en annan stor konstnär, den nyligen bortgångne Sven Delblanc, som porträtterar sin porträttör med bl.a. följande ord:

Jag stiger in den lilla stugan, vilset undrande, och finner två meter Ragnar Johansson utsträckta på golvet. Han ligger på rygg och ser upp i taket. Det höstkalla huset vibrerar av musik på högsta volym, det är Penderecki. Jag sitter på ett bord och poserar, röker och pratar i den mån jag kan höras för de latinska körer som dånar omkring mig. Ragnar grymtar ibland, ser koncentrerat och målar, målar med händer, med kniv, med spatel. Efter en dryg timme är han klar.

Jag blir bestört av resultatet. Detta är Sven Delblanc, men inte den avspänt babblande figur jag borde ha varit: han har sett någon annan. Han har sett författaren, som med intensiv anspänning väntar på det rätta ordet, den förlösande frasen.



Ragnar Johansson – konstnär vid staffli och bräde

Han är en stor porträttör, större när han arbetar snabbt och nästan barnsligt naivistiskt än när han genomarbetar kanske.

Denna förmåga, att se bortom det som är omedelbart synligt för ögat, kommer också till synes i Ragnars agerande vid brädet. Det oväntade, de överraskande taktiska vändningarna, är det som ger hans partier en speciell charm. När allt går i lås blir även hans partier små konstverk – tre av dessa var utställda i artikeln i Bulletinen nr 5/91. Här följer ännu ett av Ragnars konstverk, skapat i VSM 90, en turnering där Ragnar tog silver. Svarts dam ger sig ut på en alltför våghalsig utflykt, vilken Ragnar effektivt vederlägger med några eleganta vändningar.

Parti 2314

Ragnar Johansson, Brunna

Knut Johansson, Ludvika

VSM 90, 1990

Orangutang (A00-17/82)

1.b4 e5 2.Lb2 f6 3.e4 Lxb4 4.Lc4 De7 5.Se2 Sc6 6.Sec3 Lxc3 7.Sxc3 Db4?!

En riskabel idé, som praktiskt taget inbjuder till Sd5 eller Sb5 vid lämpligt tillfälle. Men vit gör sig ingen brådska...

8.Lb3 d6

Måhända hade Sge7 – riktat mot Sd5 – varit värt ett försök.

9.a3 Dd4 10.d3 a6 11.Sd5!

Nu är tiden mogen!

11. - Dxb2 12.Sxc7+ Kd8 13.Sxa8 Dc3+ 14.Kf1 Dd4 15.c3! Dxc3

Svart kan inte hindra Sa8 från att undkomma, då 15. - Da7 vederläggs av 16.Lxg8 Txg8 17.Db3! följt av 18.Sb6.

16.Tc1 Db2 17.a4 Sh6 18.Sb6 Lg4 19.f3 f5! 20.Sc4!

Naturligtvis inte 20.fxg4? Sxg4! ♣.

20. - Dd4 21.Dd2 fxe4 22.dxe4 Le6 23.Dg5+ Kc7 24.Dxg7+ Sf7 25.Ke2!

Vit fullbordar sin utveckling och kastar in även den sista pjäsen i en effektfull slutattack mot de svarta majestäterna.

25. - Kb8 26.Thd1 Da7 27.Sxe5 dxe5 28.Txc6! Lxb3

Även 28. - bxc6 29.Lxe6 är otillräckligt. Textdraget ger Ragnar tillfälle att avsluta partiet med ytterligare en liten finess.

29.Dxh8+! uppgivet

Ett stilenligt slut på ett vackert parti!

(Kommentarer av Ragnar Wikman)

Lösningar

(till korrekombinationerna på sid. 33).

1. 1.Sc4! uppgivet. 1. - Dxb5 faller ju på 2.Sd6+ med damförlust, och efter 1. - Dd8 avgör 2.Sbd6+ Lxd6 3. Sxd6+ Ke7 4.Sxb7.

2. 1.Lf6! uppgivet. Hotar 2.Dh6+ med matt. På 1. - Lxf6 avgör 2.Dh6+ Lg7 3.Txe8+ Dxe8 4.Txe8+ Kxe8 5. Dxc7.

3. 1.fxg6 hxg6 (1. - hxg6 2.Lxg6! fxg6 3.Dxg6+ Kh8 4.Dh6+ Kg8 5.g6! +-)
2.Lxg6! uppgivet. På 2. - Tf7 (2. - hxg6 länkar in i varianten ovan) avgör 3.Lxf7+ Kxf7 4.Dxh7+ Ke8 5.g6!

4. 1. - La6! 2.Dxa6 Se3+ 3.Kf2 Txd4 4.Sxd4 Dxd4 5.Dd3 Sg4++ 6.Kg2 Dxb2+ 7.Lc2 Dxc2+(!) 8.Dxc2 Se3+ 9.uppgivet. Efter svarts vackra avlänkingsdrag en i det närmaste helt forcerad variant.

5. 1. - Dh4! 2.uppgivet. Hotet 2. - Th8 är direkt avgörande. På 2.g3 avgör 2. - Dh3! 3.Lxg4 (3.gxf4 Th8 och matt i nästa drag) Lxg4 4.Sxg4 Dxc4.

6. 1. - e5!! (Efter 1. - Txg2+? 2.Kf1 är snarast svart i blåsväder, efter 1. - exf5?! 2.Te2 kan vit kämpa vidare)
2.fxe5 (2.Txb7 Txb7 3.fxe5 dxe5 4.Se6 Tb2 -+) **dxe5 3.S4f3 Lxf3 4. Txb8 Txg2+ 5.Kf1 Lxe3 6.Txe3 Txd2 7.uppgivet.** Svart har kommit ut ur slagväxlingen med avgörande materialfördel.