

SSKK

Medlemskap och prenumeration

Personer bosatta i Sverige och utomlands bosatta svenska medborgare kan antas som medlemmar i SSKK. Medlemsavgiften för år 2000 är 390 kr, och för stödmedlem 500 kr. Medlemskap är obligatoriskt för deltagande i SSKKs och ICCFs turneringsspel. Tidskriften Korrschack ingår i medlemskapet.

Schackklubbar, bibliotek, institutioner osv. har möjlighet att *prenumerera* på Korrschack. Prenumerationsavgift inom Sverige för år 2000 är 390 kr.

Inbetalning av medlems- och prenumerationsavgifter görs till **SSKKs postgirokonto 520 52-8**. Medlemsnummer (=personnummer) bör alltid anges vid betalning.

SSKKs klassturneringar (7 spelare)

Nya grupper startar fortlöpande. Man spelar sex partier parallellt. Klasserna M 1 2 bildar ett system med upp- och nedflyttningar, där seger i klass M ger rätt att starta i SM-gruppen. Nya spelare med erfarenhet av klubb-schack börjar normalt i klass 2. Högt ratingtal i när-schack kan dock ge dispens till högre klass. I klasserna M 1 2 finns särskilda e-postgrupper. Veteranklassen, klass V, är öppen för spelare som under året fyller minst 60 år. Gruppsegrarna får delta i Veteran-SM.

Sverigemästerskap

SM-gruppen och Lag-SM startar vartannat år; den förra på udda årtal, den senare på jämna. Veteran-SM startar varje år. Även dam- och junior-SM kan erbjudas.

ICCFs klassturneringar

Världsgupper (WT) och Europagrupper (EU) finns i tre klasser, M H O (där M, elvamanna, ungefär motsvarar SSKK klass M). Man börjar normalt i klass O (Open class).

Cupturneringar

En cup spelas normalt i tre etapper: förgrupper, semifinaler, final. Flera varianter (nationell, nordbaltisk, världsomfattande) återkommer regelbundet.

Anmälan

Man anmäler sig genom att inbetala startavgiften till SSKKs postgiro 52052-8. Betala helst med SSKKs förtryckta inbetalningskort. Uppge tävling (klass, temanummer etc), namn, adress inkl ev e-postadress/faxnummer, medlemsnummer (=personnummer) och gärna telefon (som hanteras konfidentiellt). Årsmedlemskap i SSKK är obligatoriskt; avgiften är 390 kr under 1999.

Startavgifter 2000

Klassturnering: vanlig post 100 kr, e-post 60 kr. ICCF Mästarnormturnering 150 kr (vanlig post eller e-post). Tematurnering 100 kr. Internationell lagmatch (kölista) 50 kr - ange spelklass/rating i när- eller korrschack!

Väntetid, återbud

En klassturnering (SSKK eller ICCF) startar normalt inom 4 månader. Glöm inte att meddela eventuell adressändring under tiden! Ett *återbud* måste anmälas omgående. (SSKK återbetalar inte startavgiften, men om inlottning resp förmedling ej hunnit ske, har man startavgiften tillgodo i två år.)

SSKKs styrelse

Ordförande: Per Söderberg, Holbergsgatan 72, 168 49 Bromma, e-post: per.soderberg@telia.com
Ledamöter: Tomas Carnstam, Norra Promenaden 3 D, 222 40 Lund, e-post: tc@maths.lth.se
Sven-Åke Kronberg, Fågelsångsgatan 2 B, 252 20 Helsingborg, e-post: sak@telia.com
Allan Jonasson, Stugvägen 65, 605 98 Norrköping, e-post: all.joy@ebox.tninet.se
Bo Sjögren, Siriusgatan 137, 195 55 Märsta, e-post: bo.sjogren@mbox301.swipnet.se
Robert Ericsson, Åbylundsgatan 7, 582 36 Linköping, e-post: linkeboda@telia.com

Löpnummer: 272

KORRSCHACK

Nummer 1 2000 ÅRGÅNG 48



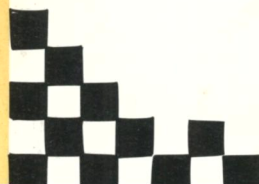
Jubileums-
turneringen
SSKK 60 år

•
Robert Ericsson:
I A E Axelsons
korrspår

•
Arvid Sundin
1914-1999

•
Millennium
Email Chess
Tournament
Korrschackets
superturnering

Robert Ericsson
Internationell Mästare



Kansliet

Dag Hammarskjölds
väg 5 B kv
224 64 Lund
Telefon/fax: 046/151915
Epost: tc@maths.lth.se

Tomas Carnstam sköter kansliet på fritiden. Bästa tid att ringa är därför kvällar och helger. Efter några signaler kopplas samtalet omärkligt vidare till bostaden. Låt därför 6-7 signaler gå fram! (Efter ännu ett par signaler kopplas faxen in.)

Tidskriften

Korrschack

Redaktör och ansvarig utgivare: Lars Grahn, Östergårdsgatan 1:15, 212 22 Malmö. E-post: schack@sydsvenskan.se

Korrschack är medlemsorgan för SSKK och utkommer med sex nummer per år.

SSKks hemsida på Internet

<http://move.to/sskk>

Webbmästare:
bo.sjogren@mbox301.
swipnet.se

Korrschack 2000 - 1

INNEHÅLL

5 SSKK 60 år

Vår jubileumsturnering SSKK 60 år har pågått i drygt ett år. Topprankade Olita Rause har inlett på ett imponerande sätt. Här får vi bland annat se fältets enda dam offra sin dam.

29 I A E Axelsons korrspar

Hösten 1982 lämnade A E Axelson jordelivet. Hans schackmaterial skänktes till schackklubben i Linköping och juniorerna uppmanades att förse sig med studiematerial. Robert Ericsson fick ett korrschackalbum och en bunt partibulletiner. Fantomen och Buster förmedlade de första motståndarna. Sedan bar det i väg. Nu är han IM.

38 Arvid Sundin 1914-1999

Arvid Sundin blev känd som pianist i Frukostklubben och Hylands hörna, men han var även en entusiastisk korrschackspelare. En av hans mattställningar har förevigats på ett frimärke.

Resultatservice 17 • Tillbakablickar och framtidsplaner 26 • ICCFs tävlingsutbud 28 • Andra delen 33 • Högst ovanliga ställningar 35 • Millennium Email Chess Tournament 40 • Partiavdelning 44

Copyright, texts & illustrations © SSKK, Lund, Sweden. All rights reserved. No part of this magazine may be reproduced, in any form or by any means, without permission in writing from SSKK.

ISSN 1403-5057
Wallin & Dalholm boktryckeri, Lund 2000

Värva en ny medlem!

De flesta är nog överens om att när det gäller schackträning, så är korr ett överträffat medel. Spelöppningsrepertoaren finslipas, funderingarna kring typställningarna i mittspelet fördjupas och det ges ordentligt med tid att fullborda partierna i slutspelet.

Korrschack kan utövas för dess egen skull, men det kan också vara en utmärkt förberedelse för närschackdusterna. Det har många upptäckts. Men inte tillräckligt många. De senaste årens medlemssiffror för SSKK är dessvärre nedslående.

Här kommer du in i bilden! Vi kan annonserna om vår verksamhet i schacktidningarna och sprida informationsblad på olika tävlingar, men ingenting går upp mot den personliga kontakten. Om SSKK ska kunna upprätthålla den service som vi nu tillhandahåller, så krävs att medlemsskaran blir större.

Se till att dina schackvänner går med i SSKK! Gör reklam för korrschacket på spelkvällarna i klubblokalen, se till att din klubb ställer upp i det Lag-SM som nu är på gång! Det är för övrigt en utmärkt tävling när det gäller att värva nya medlemmar. Sex partier kan vara en lagom startdos. Anmälningstiden har förlängts till den 29 februari - se inbjudan på sidan 25.

Ett hundratal svenska schackföreningar har hemsidor på Internet. Åtminstone en av dem, Alingsås Schacksällskap, har en speciell korrschackavdelning (<http://w1.322.telia.com/~u32208255/index.htm>). Det är självfallet efterföljansvärt, och det borde vara möjligt att få fler föreningar att göra samma sak. Om det inte går att berätta om de egna medlemmarnas bedrifter på detta område, så är det i alla fall möjligt att upplysa om hur man börjar spela korrschack.

Lars Grahn

SSKK 60 år - en av världens starkaste jubileumsturneringar

Av Lars Grahn

För två år sedan fyllde SSKK 60 år och för att fira det anordnades en internationell jubileumsturnering. Det blev ett starkt startfält med lettiskan Olita Rause som topprankad.

Rause har ungefär samma ställning i korrvärlden som Judit Polgar i närschackvärlden. Hon är ensam kvinna bland de hundra högst rankade på ICCFs senaste lista. Rause återfinns på sjuttonde plats och är på uppåtgående.

Olita Rause är 37 år gammal och har två döttrar tillsammans med maken Igors Rausis, som är stormästare i FIDE. De bor i en förort till Lettlands huvudstad Riga, där Olita arbetar som redaktör och översättare på ett förlag. Hennes närschackrating var som högst år 1993, då hon hade 2360. Samma år tilldelades hon FIDEs kvinnliga stormästartitel. I fjol uppfyllde hon kraven för den "manliga" stormästartiteln i korr genom sin insats i den argentinska minnesturneringen Marcussi Memorial. Hon har spelat omkring 150 korrpartier.

I likhet med Judit Polgar väljer Rause bort kvinnoturneringar, åtminstone i korrssammanhang. Det är inte den kvinnliga VM-titeln hon är ute efter. Och Rause hävdar sig väl i manlig konkurrens. Bland meriterna finns en förstaplats i Världscup 6. Segern säkrades efter tio vinster, sex remier och ingen förlust.

Rause har fått en utmärkt start i SSKK 60 år och får gälla som favorit till slutsegern.

Hennes parti mot Reijo Hiltunen bjuder på ett spektakulärt damoffer. Som utgångspunkt för partikommentarerna finns Rauses analyser.

Reijo Hiltunen

Olita Rause

Damgambit (D 12)

SSKK 60 år, 1998-99

1.d4 d5 2.c4 c6 3.Sf3 Sf6 4.e3 Lf5 5.cxd5 cxd5 6.Sc3 e6 7.Se5 Sbd7

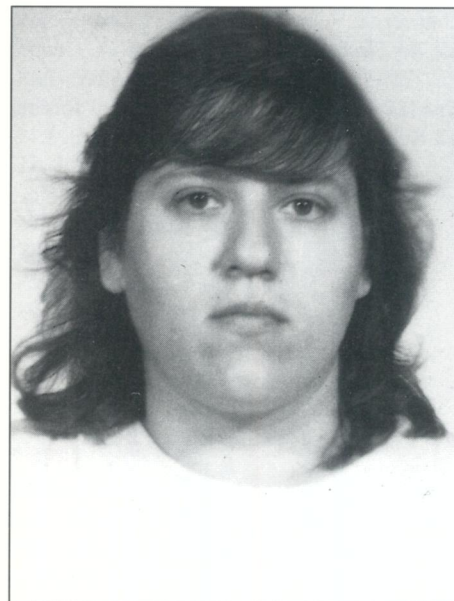
Rause betecknar det här draget som tvivelaktigt och antyder att valet står mellan 7. - Sfd7 och 7. - Ld6 nästa gång. Det förra draget använde Tiger Hillarp-Persson för att besegra Bojan Kurajica i fjolårets lag-EM i Batumi.

8.g4 Lg6

Det sägs att en av fördelarna med att spela slavisk Damgambit i stället för ortodox Damgambit (2. - e6) är att vitfältslöparen får chansen att komma ut utanför bondekedjan. Men väl ute i friheten kan den ibland räkna med att bli trakasserad. Det tjänar inte mycket till att provocera fram f2-f3 med 8. - Le4. Rause anger 9.f3 Lg6 10.h4 h5 11.Sxg6 fxg6 12.g5 Sg8 13.Lh3 Kf7 14.e4 med fördel för vit.

9.h4 Dc7

Det finns partiexempel där svart försökte ordna ett reträtfält för den utsatta löparen med 9. - h6?, men efter 10.Sxg6 fxg6 11.Ld3 hade vit fördel i Bogoljubow-Gothlif, Moskva 1925 och Aljechin-Bornholz, New York 1929. Inte heller 9. - Lb4? 10.h5 Le4 11.f3

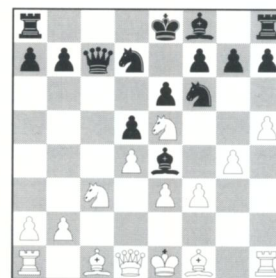


Olita Rause

Dc7 12.Ld2 är någon lösning på problemet.

10.h5 Le4 11.f3

Diagonalen har tagit slut och det är dags för svart att förlita sig till de taktiska möjligheter som vits bondestorm har bäddat för.



11. - 0-0-0

En nyhet. I ett parti Jakovijtj-Filippov, Elista 1996, följde 11. - Sxe5 12.dxe5 0-0-0 13.fxe4 Dxe5 14.Th3 dxe4 15.Dc2 varefter vit lyckades försvara sin kung och vinna.

des försvara sin kung och vinna.

12.Sb5

Rause ger 12.fxe4!? Sxe5 13.dxe5 Sxe4 (13. - Dxe5 leder till partiet omnämnt i föregående kommentar.) 14.Sxe4 dxe4 15.Da4 Dxe5 med liten fördel för vit.

Efter partidraget kan svarts dam knappast retirera, för då har vit efter slag på e4 en damsack på c2. Återstår ett chansrikt damoffer. Det blir en burlesk dans med många svåra överväganden.

12. - Sxe5!? 13.Sxc7 Sxf3+ 14.Ke2!?

På 14.Kf2 hade Rause planerat 14. - Sxg4+ 15.Kg3 Ld6+!.

14. - Sg5

Efter 14. - Kxc7? 15.Lg2 ser vits ställning plötsligt mycket försvarsduelig ut.

15.Da4!?

Efter 15.Th3 Kxc7 är det oklart spel. Med partidraget försöker vit skapa motspel på damflygeln. Tornet på h1 lämnas i sticket.



15. - Lf3+

Rause vill inte göra sig av med den dominanta löparen. Efter 15. - Lxh1? 16.e4! börjar löparen på c1 vakna till liv, t ex 16. - Sf3?! 17.Dxa7 Sxd4+ 18.Dxd4 Lf3+ 19.Ke1. Här faller förstås 19.Kxf3?? på 19. - dxe4+. Vit kan vara nöjd även efter 15. - Ld6?! 16.Sb5 Lf3+ 17.Kf2 osv.

16.Ke1

På 16.Kf2 hade Rause planerat 16. - Lxh1 17.Sb5 Sxg4+ 18.Kg3 f5 med oklart spel. Även 16.Kd3 kommer i betraktande.

16. - Ld6!?

Alla lätta pjäser kastas in i angreppet. Aktiviteten är viktigare än att till varje pris försöka återställa den materiella jämvikten. Efter 16. - Lxh1? 17.Sb5 får vit ett motangrepp.

17.Sb5!

Det är viktigare att rädda springaren än tornet med tanke på vits behov av motspel. Efter 17.Tg1 Kxc7 18.e4! Sgxe4 19.g5 Sd7 har vits motangrepp kommit av sig.

17. - Lg3+ 18.Kd2 a6

Det är hela tiden en avvägning mellan försvar och angrepp. Rause var inte beredd att släppa in motståndaren på a7, även om det stod ett torn på menyn. Efter 18. - Lxh1? 19.Dxa7 (19.Sxa7+ är också spelbart) 19. - Sge4+ 20.Kc2 Lf3 21.Da8+ Kd7 22.Dxb7+ är det vit som har initiativet.

**19.Sa7+!?**

Springaren förväntar sig naturligtvis inte att komma ut helskinnad därifrån. Det blir ett springaroffer med förhoppningen att splittra försvaret kring svarts kung. Alternativet var 19.Tg1.

19. - Kb8 20.Sc6+ bxc6 21.Lxa6 Kc7!

Åter ett försvarsdrag. Det är nästan komiskt att se vits torn stå under hot drag efter drag. Slag på h1 i det här lägre skulle ge vit den tid som krävs för att bygga upp ett avgörande angrepp: 21. - Lxh1? 22.Db4+ Kc7 23.Db7+ Kd6 24.b3 Sfe4+ 25.Kd3 osv. Efter 21. - Sge4+ 22.Kc2 Lxh1 23.Db4+ Kc7 24.Db7+ Kd6 25.b3 Tb8! 26.La3+ c5 har vit de bättre

chanserna.

22.Tf1 Sfe4+!?

På 22. - Lg2? finns det listiga 23.h6!. 22. - Ta8?! 23.Txf3 Sxf3+ 24.Ke2 ger vit fördel.

23.Kc2 Ta8

Kungarna har kommit på lite säkrare mark. Svart har bara två lätta pjäser för damen, men å andra sidan sprudlar damen inte av aktivitet. Vit har över huvud taget svårt att samordna sina styrkor.

24.Ld2 Kd7!?

Hotet La5+ eventuellt följt av Lb7 måste pareras och efter 24. - Sxd2 25.Da5+! Kd7 26.Dxd2! Txa6 27.Txf3 värderar Rause ställningen som något bättre för vit.

25.b4

Damen vill syssla med roligare saker än att gardera löparen. En bonde avdelas till att ta hand om problemet.

25. - Sd6!

Det förhindrar b4-b5. Det gör däremot inte 25. - Thb8, t ex 26.b5 cxb5 27.Lxb5+ Ke7 28.La5 Tc8+ 29.Kb2 Tcb8 30.Kc2 och remi ligger nära till hands. I det här skedet hade Rause högre ambitioner än så.

26.e4!?

Vit vill öppna en diagonal (d2-g5), en rad (tredje) och/eller en linje (f). Rause ger två alternativ:

a) 26.Le1? Le2 27.Lxg3 Txa6 med fördel för svart.

b) 26.Tg1 Sge4 (26. - Lf2!?) 27.b5 Sxb5 28.Lxb5 Txa4 29.Lxa4 med oklart spel.

26. - Lxe4+ 27.Kc1

Tornet på a1 får fortsätta att bida sin tid. Rause anger 27.Kb2!? (27.Kc3?! Sf3) 27. - Sf3 28.Txf3 Lxf3 29.Db3 Lf2 30.Dxf3 Lxd4+ 31.Lc3 med oklart spel.

27. - Ld3

Sämre är 27. - Sf3?! 28.Db3 (28.Txf3) eller 27. - Lh4?! 28.Lf4 Ld3 29.Th1.

28.Db3 Lxa6 29.Lxg5

På 29.Dxg3 följer 29. - Sge4!?

29. - Lxf1 30.Dxg3 Lc4!?**31.h6?!**

Tanken bakom draget är att ge löparen större spelrum på de svarta fälten. En önskevariant är 31. - gxh6 32.Lh4! Thg8 33.Df4 med idén Lg3. Avsigtan med partidraget visar sig i partifortsättningen. Ett alternativ är 31.Kb2 Se4 32.Dh4!? (32.De3 f6 33.Lf4 g5 med fördel för svart) 32. - f6 33.Le3 g5 34.Dh2 h6 med liten fördel för svart. Även 31.a3 kommer i betraktande.

31. - Thg8 32.hxg7?! Tgx7

Det visar sig att vit inte får till något samspel mellan damen och löparen. Strategin har slagit slint. Den har bara resulterat i att tornet aktiverats på en halvöppen linje.

33.De5?!

Svart står sämre även efter 33.Lf6 Tg6 eller Lh4 Sf5, men efter partidraget blir det ett abrupt slut.

33. - f6 34.uppg.

Rause ger följande möjligheter: 34.Lxf6 Tgx4 35.Lh4 Tg1+ 36.Le1 Se4 37.Kc2 Tg2+ 38.Kc1

Tf8 39.Dh5 Tf1 och 34.Dxf6 Tf7 35.Dh6 Tf1+ 36.Kb2 Tf2+ 37.Kc1 Ld3 38.Dg7+ Tf7 39.Dh6 Tg8.

(Kommentarer av Olita Rause/LG)

Bland dem som tilldelades stormästartiteln vid fjolårets ICCF-kongress i Thun fanns Olita Rause, men också en annan deltagare i SSKK 60 år, nämligen argentinarer Norberto Patrici. Även han deltar för övrigt i Marcussi Memorial, där han ligger på övre halvan i tabellen.

För Patricis del rymde vägen till stormästartiteln dramatik utöver det vanliga. Normen klarades när den tjeckiske stormästaren Jaroslav Jezek gav upp i deras parti i Lewkowitz Memorial A. En kort tid därefter avled Jezek. Patrici slutade på tredje plats i den minnesturneringen.

Patrici fyllde 50 år i fjol. Han har två döttrar tillsammans med hustrun Dalia och arbetar som ekonomichef i ett större företag. Korrshackkarriären startade 1969 och sedan många år tillbaka har han även varit aktiv som korrorganisator i den argentinska korrorganisationen CAPA.

I SSKK 60 år balanseras en förlust mot Rause med en vinst mot landsmannen Rudolfo Binelli.

**Norberto Patrici
Rudolfo Binelli**

Damgambit (D 43)

SSKK 60 år, 1998-99

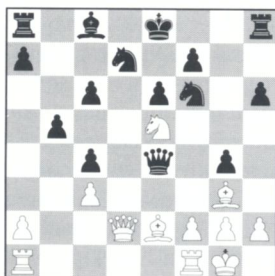
1.d4 Sf6 2.c4 e6 3.Sf3 d5 4.Sc3 c6

Det här draget överraskade mig. Jag hade räknat med 4. - Le7 och en ortodox Damgambit.

5.Lg5 h6 6.Lh4 dxc4 7.e4 g5 8.Lg3 b5 9.Le2 Lb4 10.Dc2 g4 11.Se5 Dxd4 12.0-0 Lxc3 13.bxc3

Cifuentes Parada anger 13.Tad1 Dxe5! 14.Lxe5 Lxe5 15.f4 gxf3 16.gxf3 Lf4 med oklart spel.

13. - Dxe4 14.Dd2 Sbd7



15.f3

Det kan vara en nyhet. Encyklopedin anger 15.Tad1 (Euwe) med kompensation för offrat material, men jag kunde inte finna en bra fortsättning. Med partidraget tvingas svarts dam förklara sig, och när f-linjen öppnas stundar ett starkt angrepp mot f7.

[Pedro Hegoburu har funnit att 15.f3 spelades i ett korrparti Kucevskij-V Zaitsev redan 1967. Men det har inte varit möjligt att finna partifortsättningen efter detta starka drag. Det enda som finns är partiet Petrosjan-Neikirch, Portoroz 1958, med fortsättningen 15.Sxg4 Sd5 16.Tfe1 remi. PS]

15. - Dd5

Några alternativ: 15. - Dh7 16.Dd6!?: 15. - Df5 16.Dd6!?: 15. - gxf3? 16.Lxf3 och vit vinner.

16.Df4

Den naturliga uppföljningen av föregående drag. Damen siktar mot f7 och utövar stort tryck på de svarta fälten.

16. - Dc5+

Det är nog inte det bästa draget. Svart kunde ha väntat med det tills vit spelat Tad1. Då hade en damreträtt med schack kommit väl till hands. Sanningen att säga är det mycket svårt att värdera den oerhört komplicerade ställningen, trots att det är ett korrparti. Dr. Binelli var uppenbarligen överrumplad. Efteråt förklarade han: "Efter 15.f3 kunde jag inte återhämta mig."

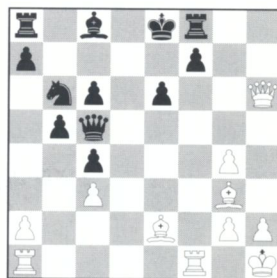
17.Kh1 Tf8 18.Sxd7 Sxd7 19.fxg4

Enligt min uppfattning har vit kompensation för offrat material.

19. - Sb6

Med idén att centralisera springaren, utveckla löparen till d7 följt av rockad.

20.Dxh6



20. - Ld7

Här några varianter som belyser vilka problem svart brottas med:

a) 20. - Sd5 21.g5 Sxc3 (21. - De3 22.Ld6 och vit vinner) 22.Lh5 Se4 23.g6 (Temat är angrepp mot f7!) 23. - Sxg3+ 24.hxg3 Ld7 25.g7 0-0-0 (25. - Tg8 26.Lxf7+) 26.gxf8D Dxf8 27.Dxf8 Txf8 28.Lxf7 med vinst.

b) 20. - Lb7 21.g5

b1) 21. - De3 22.Ld6 0-0-0 23.Lxf8 Dxe2 24.Tae1 Dd2 25.g6 (Åter angreppet mot f7!) 25. - Dxh6 (25. - Dxc3 26.g7) 26.Lxh6 fxg6 27.Txe6 Sa4 28.Lg7 Td2 29.Txg6 Txa2 30.Ld4c5 31.Tf8+Kd7 32.Tf7+Ke8 33.Txb7 Kf8 (33. - cxd4 34.Tg8 matt) 34.Tc6 med vinst.

b2) 21. - 0-0-0 22.Dg7 Sd5 (22. - Tg8 23.Dxf7)

23.Txf7 Txf7 24.Dxf7 De7 25.Dxe7 Sxe7 26.Lg4 med fördel för vit.

21.Dg7

Kontrollerar f7 och försvarar c3.

21. - Sd5

21. - De3? faller på 22.Ld6, men 21. - Da3!? 22.g5 Sd5 23.Lh5 0-0-0 24.Txf7 Txf7 25.Dxf7 Dxc3 och 21. - 0-0-0!? 22.Txf7 Txf7 23.Dxf7 är oklart.

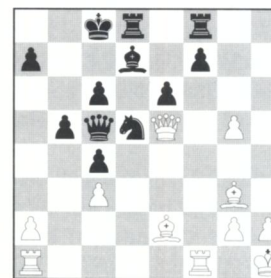


Norberto Patrici

22.g5 0-0-0

Svart har genomfört sin plan, men nu dyker det upp nya problem. På 22. - Da3 kunde följt 23.Lh5 0-0-0 24.De5 Kb7 25.Lxf7 Db2 26.Lxe6 Lxe6 27.Dxe6 Txf1+ 28.Txf1 med avgörande fördel för vit.

23.De5



Temat är kungsangrepp och svarts svagheter på de svarta fälten försvarar försvaret.

23. - Kb7 24.a4 De3

Svart hade satt allt sitt hopp till det här draget. Mitt svar kom som en överraskning.

25.Dd6

Ett vackert och starkt drag.

25. - c5

Mitt drag skapade förvirring. Några alternativ:

a) 25. - Dxe2 26.axb5 cxb5 27.Da6+ Ka8 28.Dxa7 matt.

b) 25. - Db6 26.Lxc4 Sxc3 27.a5 Da6 28.g6 (Än en gång angrepp mot f7!) 28. - Se4 29.Dc7+ Ka8 30.Lh4 f6 31.Ld3 Sc5 32.g7 Tg8 33.Lh7 Tge8 34.Lxf6 och vit vinner.

c) Det bästa försöket är 25. - a5!?, men vit har fördel efter t ex 26.Lf3 Db6 27.Lxd5 cxd5 (27. - exd5 28.g6) 28.axb5 Dxd6 29.Lxd6 osv.

26.g6

Nu är angreppet mot f7 avgörande.

26. - f6

Vit vinner även efter 26. - Dxe2 27.g7 Tfe8 (27. - Tg8 28.Txf7 Db2 29.Txd7+ Txd7 30.Dxd7+Kb6 31.Te1) 28.Txf7 eller 28.axb5. Till samma resultat leder 26. - f5 27.Lh4 Dxe2 28.axb5 a5 29.bxa6+ eller 26. - fxg6 27.Txf8 Txf8 28.Dxd7+.

27.g7 Tg8

Eller 27. - Tfe8 28.Txf6 Dxc3 (28. - Dxe2 29.axb5) 29.Le5.

28.Txf6 Dxc3

Lika illa är 28. - Sxf6 29.Dc7+ Ka8 (29. - Ka6 30.axb5++ Kxb5 31.Ta5 matt) 30.axb5 eller 28. - Dxe2 29.axb5.

29.Le5 Da5 30.Lf3 uppg.

Svart är försvarslös, t ex:

a) 30. - Db6 31.Lxd5+ exd5 32.Dxd5+ Lc6 33.Df7+ Ka8 (33. - Td7 34.Dxg8; 33. - Ld7 34.Txb6+; 33. - Kc8 34.axb5; 33. - Ka6 34.axb5++) 34.axb5 Ld5 35.Txb6 Lxf7 36. Tba6 Td7 37.b6 Kb7 38.Txa7+ Kc6 39.Txd7 Kxd7 40.b7 Kc6 41.Tf1.

b) 30. - Lc6 31.Dxe6

b1) 31. - Db6 32.Tf7+ Ka8 33.Txa7+ Kxa7

34.axb5+ Kb7 35.bxc6+ Dxc6 36.Tb1+ Ka7 37.Dxc6 Se3 38.Ta1 matt.
b2) 31. - Da6 32.Lxd5 Txd5 33.Dxg8 Db6 34.axb5 Txe5 35.bxc6+ Dxc6 36.Df7+ Dc7 37.Txa7+ Kxa7 38.Dxc7+ Ka8 39.Ta6 matt.
b3) 31. - Ld7 32.Lxd5+ Kc8 (32. - Lc6 33.Dxc6 matt) 33.Lb7+ Kxb7 34.Dd5+ Lc6 (34. - Kc8 35.Da8 matt) 35.Dxc6 matt.

(Kommentarer av Norberto Patrici)

Det skulle förvåna om inte en eller annan av de svenska deltagarna klarar stormästarnormen på 8 poäng. Det krävs i princip två vinster och resten remier för att bli stormästare. Eller som det heter på schackspråket: "Plus två". Så här långt ligger Dan Olofson bäst till med just plus två.

Dan Olofson

Jens Ove Fries Nielsen

Franskt (C 02)

SSKK 60 år, 1998-99

1.e4 e6 2.d4 d5 3.e5 c5 4.c3 Db6 5.Sf3 Ld7 6.a3 Sc6

[I ett parti Zvjaginsev-Volkov från ryska mästerskapet i Sankt Petersburg 1999, förhindrade svart b2-b4 genom att spela 6. - a5. Partiet fortsatte 7.b3 Se7 8.Le2 cxd4 9.cxd4

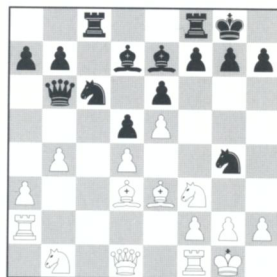
Thore Pettersson död

Nyligen har vi nåtts av budet att Sveriges kanske flitigaste korrspelare, Thore Pettersson från Sundbyberg, avled för ett halvår sedan. Denne vår otrolige nestor är i vårt register noterad för en mängd starter. Thore ville delta i allt, gärna samtidigt; i cupkval blev det som regel två parallella grupper. SSKK-bulletinen uppmärksammade hans 75-årsdag och ett fint veteranparti (nr 4/93). Vännen Thore P blev 80 år gammal.

TC

Lb5 10.Lxb5+ Dxb5 11.Sc3 Da6 12.a4 Sec6 13.Sb5 Db6 14.0-0 h6 15.La3 Lxa3 16.Txa3 0-0 17.Ta1 Sa6 18.Tc1 Sc7 19.Sc3 Tac8 20. Se2 remi. Olofson nämner möjligheten 6. - Lb5. LG]

7.b4 cxd4 8.cxd4 Tc8 9.Le3 Sh6 10.Ld3 Sg4 11.0-0 Le7 12.Ta2!? 0-0



13.Lf4!

Olofson nämner en rad alternativ som alla leder till utjämning: 13.Lg5 f6 14.exf6 Sxf6 15.Se5 Le8 16.Le3; 13.Lc1 f6 14.exf6 (14.b5 Sxd4! 15.Sxd4 Txc1 16.Dxg4 Txf1+ 17.Lxf1) 14. - Lxf6 15.h3 Sh6 16.Lxh6 gxh6 17.Td2; 13.Tc2 f6 14.Sg5 f5 15.Sf3 Sxe3 16.fxe3.

13. - f6 14.exf6 Sxf6 15.Tc2 Kh8 16.Le3 a6 På 16. - Ld6 följer 17.Se5.

17.Se5 Le8 18.Df3!

Bättre än 18.Sd2 Ld6 (18. - Lh5 19.g4 Le8 20.g5 Lh5 21.Le2 Lxe2 22.Dxe2 Sg8 23.Dh5 g6 24.Sxg6+ med klar fördel för vit.) 19.Sb3 Dd8

a) 20.Sc5! Lxc5 21.Txc5 b6 22.Tc2

a1) 22. - Lh5!? 23.Da1 (23.f3 Sxe5 24.dxe5 Sd7 25.Txc8 Dxc8 26.Ld4 b5 27.Dd2 De8 28.Tc1 Lg6) 23. - Se7 24.Txc8 Dxc8 25.Tc1 Db7.

a2) 22. - Sxe5 23.Txc8 Dxc8 24.dxe5 Sd7 25.Ld4 Tf4 26.Lb2 b5 27.Dd2 Tf7 med fördel för vit.

b) 20.f4 Sa7 21.Txc8 Dxc8 22.Dd2 är oklart.

18. - Sa7

18. - Sxd4!? är ett intressant alternativ, men vit har klar fördel efter 19.Lxd4 Dxd4 20.Txc8

Dxe5 21.De3 Sg4 (21. - Dxe3 22.fxe3) 22. Dh3! (22.Dxe5 Sxe5 23.Lc2 Sc6 24.Sc3 Kg8 är oklart) 22. - Lh5 23.Txf8+ Lxf8 24.Sd2 g6 25.Sf3 Df4 26.Dg3 Dxg3 27.fxg3 Lh6 28.Te1 Se3 29.h3 Lxf3 30.gxf3.

19.Txc8 Sxc8 20.Dh3 Kg8 21.Tc1 Lb5??

21. - Sa7 måste spelas.



22.Tc6!! Lxd3 23.Dxe6+ uppg.

(Kommentarer av Dan Olofson)

Även Jörgen Nilsson och Franko Lukez ligger på plus. Följande parti har vi fått med Informatorkommentarer av Lukez. Vi har lagt till lite text.

Franko Lukez

Stig Lundholm

Sicilianskt (B 80)

SSKK 60 år, 1998-99

1.e4 c5 2.Sf3 e6 3.d4 cxd4 4.Sxd4 Sf6 5.Sc3 d6 6.g3 Sc6 7.Lg2 Ld7 8.0-0 a6 9.Sxc6 Lxc6 10.a4 Le7 11.a5 0-0 12.Le3 Sd7 13.De2 Dc7 14.Tfb1 Lf6 15.Sa4 Lb5 16.Dd1

16.Dd2 Tac8 17.c3 Sc5! 18.Sxc5 dxc5 leder till utjämning.

16. - Tae8?!

En tvivelaktig nyhet. 16. - Tac8 17.c3 Db8 18.Sb6 Sxb6 19.Lxb6 är oklart.

17.Sb6 Sxb6 18.Lxb6 Dd7 19.Dd2 Tc8

Efter 19. - Ld8? gör sig svagheten på d6 påmind, t ex 20.Td1 Lxb6 21.axb6 med fördel för vit efter 21. - Td8 22.Db4! eller 21. - Dc6 22.Dxd6 Dxc2 23.e5. Intressant är däremot

19. - Le7!? 20.Td1 f5 21.e5 d5 22.b3 Dc8 23.c4 dxc4 24.bxc4 Lc6! (24. - Dxc4? 25.Tac1 ger vit fördel) 25.Lxc6 Dxc6 26.Dd7 med liten fördel för vit.

20.Ta3!



20. - h6

Vit har liten fördel även efter 20. - Ld8 21.Lxd8 Tfxd8 22.Td1.

21.h4!

Efter 21.Te3 Lg5! 22.f4 Ld8 23.Lxd8 (23.Ld4 Dc7!) 23. - Tfxd8 24.b3 d5! (24. - Dc7 25.c4 Le8 26.Td3 b5 27.axb6 Dxb6+ 28.Df2 Dxf2+ 29.Kxf2 a5 30.Ta1 Tc5 31.Ke3 ger vit fördel.) 25.exd5 exd5 leder till oklart spel.

21. - Tfe8

Bättre är 21. - Ld8 varefter 22.Ld4 ger en liten fördel medan 22.Lxd8 Tfxd8 23.Td1 Dc7 24.Tc3 Lc6 ger utjämning.

22.Te3 Ld8 23.b3!

Det är bättre att löparbytet sker på b6 i stället för på d8, t ex 23.Lxd8 Texd8 24.b3 (24.Td1 Dc7 25.Tc3 Lc6) 24. - Dc7 25.c4 Le8 26.Td3 b5! 27.axb6 Dxb6 28.Td1 e5! med lika spel.

23. - Lxb6 24.axb6 Dd8

Andra drag är inte bättre:

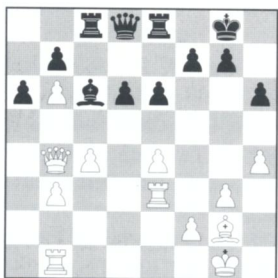
a) 24. - Ted8 25.c4 Lc6 26.Td1 f5 (26. - Kf8 27.Td3 Ke7 28.Db4) 27.exf5 Lxg2 28.Kxg2 Dc6+ (28. - exf5 29.Dd5+ Kh8 30.Te6) 29.Kg1 exf5 30.Te7 med fördel för vit.

b) 24. - De7 25.Td1 Ted8 26.c4 Le8 27.Td3 Tc6 28.e5 Txb6 29.exd6 Dd7 30.Da5 med avgörande fördel.

25.c4 Lc6 26.Db4

SSKK 60 år		1	2	3	4	5	6	7	8	9	10	11	12	13	14	15	p	rest
1. Dan Olofson	Spånga	■	½	·	½	½	·	·	1	·	½	·	·	1	·	·	4	+8
2. Rune Holmberg	Mölnådal	½	■	·	½	·	·	·	·	·	·	·	·	·	·	½	1½	+11
3. Jörgen Nilsson	Norrköping	·	·	■	½	·	½	·	·	·	·	1	·	·	·	·	2½	+10
4. Brice Boissel	Frankrike	½	½	½	■	½	0	·	·	0	½	·	·	·	·	·	2½	+7
5. John G Brookes	England	½	·	·	½	■	·	·	·	½	·	½	·	·	·	·	2	+10
6. Rudolfo Binelli	Argentina	·	·	½	1	·	■	·	·	0	½	·	·	·	0	½	2½	+8
7. Rene du Cret	USA	·	·	·	·	·	·	■	·	·	·	1	·	·	·	·	1	+13
8. Jens Ove Fries Nielsen	Danmark	0	·	·	·	·	·	·	·	·	·	½	·	·	·	½	1	+11
9. Olita Rause	Lettland	·	·	·	1	½	1	·	·	·	½	1	·	1	1	·	6	+7
10. Franko Lukez	Nybro	½	·	·	½	·	½	·	·	½	■	1	·	½	·	·	3½	+8
11. Stig Lundholm	Helsingborg	·	·	0	·	½	·	0	½	0	0	■	·	·	·	0	1	+7
12. Jon Edwards	USA	·	·	·	·	·	·	·	·	·	·	·	■	·	·	·	·	+14
13. Reijo Hiltunen	Finland	0	·	·	·	·	·	·	0	½	·	·	·	■	½	0	1	+9
14. Norberto Patrici	Argentina	·	·	·	·	1	·	·	0	·	·	·	·	·	½	·	1½	+11
15. Andreas Bachmann	Tyskland	·	½	½	·	·	½	·	·	·	1	·	1	·	·	·	4	+8

IGM-titel: 8 Start: 98-11-15



26. - a5

Svart offerar bonde för att kunna aktivera ett torn på a-linjen. 26. - Ta8 27.Ta1 Te7 28.Td3 Td7 29.Da5! (29.Tad1 a5 30.Dc3 Dxb6) 29. - De7 30.Tad1 Tad8 31.b4 och vit har fördel.

27.Dxa5 Ta8 28.Db4 Ta6

Efter 28. - Ta2 29.Td3 Df6 30.Tf1 är det inte mycket bevänt med svarts motspel.

29.Td1 Dxb6 30.Dxb6 Txb6 31.Txd6 e5

31. - Ta8 32.e5 Ta1+ 33.Kh2 Ta2 34.Lxc6 bxc6 35.Kg2 ger vit ett klart fördelaktigt tornslutspel.

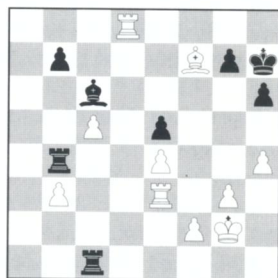
32.Lf1 Ta8 33.c5 Tb4 34.Lc4 Ta1+

34. - Kf8 kan besvaras med 35.Ld5 eller 35.g4!?

35.Kg2 Tc1

På 35. - Kf8 följer 36.Ld5.

36.Td8+ Kh7 37.Lxf7



37. - Td4

Försöker svart återerövra bonden så förlorar han snabbt, t ex 37. - Txe4 38.Lg8+ Kg6 39.Td6+ Kh5 40.Lf7+ med matt; 37. - Lxe4+ 38.Txe4 Txe4 39.Lg8+ Kg6 40.Td6+ Kh5 41. Lf7+ med matt; 37. - Txc5 38.h5 g5 39.hxg6+ Kg7 40.Tf3 med matt.

38.Td6 g5

Eller 38. - Txd6 39.cxd6 Td1 40.f4 med en oemotståndlig bondestorm.

39.hxg5 hxg5 40.Lg6+ Kg7 41.Lf5 Txc5

Eller 41. - Txd6 42.cxd6 Td1 43.Kh3 Txd6

44.Kg4 Kf6 45.Tf3! med vinst.

42.Tg6+ Kf7 43.Txg5 Tb5 44.Th5 Tbb4

Eller 44. - Tdb4 45.g4 Txb3 46.Txb3 Txb3 47.g5 med vinst.

45.Kf3 Td1 46.g4 Tbd4 47.Lc8 uppg.

(Kommentarer av Franko Lukez/LG)

Partiurval

I väntan på att det ska flyta in fler kommenterade partier från SSKK 60 år plockar vi fram ett antal partier där några av deltagarna i vår jubileumsturnering har huvudrollerna.

Rene P duCret är född i Tyskland för 46 år sedan, men bor sedan flera år tillbaka i USA. Efter medicinstudier i Schweiz och USA är han professor hemma i Minneapolis, Minnesota. Korrintresset tog fart på allvar efter spel på Internet 1993. I VM-cykeln har han nått fram till 3/4-final och det finns goda chanser att han vinner det tredje mästerskapet i North American-Pacific Zone, NAPZ 3, varifrån följande parti är hämtat.

Rene P duCret

Anthony Albano

Kungsindiskt (A 65)

NAPZ 3, 1998

1.d4 Sf6 2.c4 g6 3.Sc3 Lg7 4.e4 d6 5.f3 0-0 6.Le3 c5 7.d5 e6 8.Dd2 exd5 9.cxd5 a6 10.a4 Se8

Ett ovanligt försök att påskynda f7-f5. 10. - Sbd7 tillåter 11.Sh3 och 12.Sf2 med kontroll över nyckelfält.

11.Sge2 f5 12.Sg3 fxe4 13.Sgxe4 Sf6 14.Lf4 Sxe4 15.Sxe4 Te8 16.Le2 Le5 17.Lg5

Huvudtemat i vits strategi är att byta av svarts svartfältslöpare på lämpligt sätt för att därigenom ge svart "svarta hål" på kungsflygeln. Det försvårar samtidigt svarts avancemang på den andra flygeln.

17. - Dc7 18.Sf6+ Lxf6 19.Lxf6 Df7 20.Lc3 b6 21.0-0 Ta7 22.Tfe1 Tae7 23.Lc4 Ld7



Rene P duCret



Svart förefaller beredd att avancera på damflygeln och lösa problemet med utvecklingen av springaren. Vad skulle du göra i ett sådant kritiskt skede?

24.Te4!

Till priset av en bonde optimerar vit sitt angrepp och håller Sb8 utanför spelet.

24. - Txe4 25.fxe4 Txe4 26.Tf1 De8 27.Ld3

1.e3 28.Lc2 b5 29.Df2 b4 30.Ld2 Te2 31.Df4 De7 32.Ld3 Te5 33.Dg3 Dg7 34.b3 Kh8 35. Dh4 Te8 36.Tf6 uppg.

[På 36. - Lf5 kan följa 37.Lh6 Dd7 38.Lxf5 gxf5 39.Te6 Txe6 40.dxe6 med matt. LG] (Kommentarer av Rene P duCret)

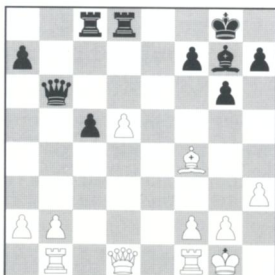
Andreas Bachmann är en av dem som blev intresserad av att börja spela schack när Bobby Fischer och Boris Spassky drabbade samman i sin mångomskrivna VM-match 1972. Korr-IM blev han i samband med Lag-EM IV, där han tog 7½ poäng av 10 vid bord 4. Följande parti från denna tävling har aldrig publicerats förut, och anledningen har varit att Bachmann hoppades att han teoretiska nyhet skulle inbringa fler poäng. Han kommenterar lakoniskt: "Men idag spelar alla mitt drag i den här varianten."

Andreas Bachmann, Tyskland
Vitalis Sapis, Polen
Modern Benoni (A 70)
Lag-EM IV, 1994-97

1.d4 Sf6 2.c4 c5 3.d5 d6 4.Sc3 g6 5.e4 Lg7 6.Sf3 0-0 7.h3 e6 8.Ld3 exd5 9.cxd5 b5

Den här varianten har blivit populär under 1990-talet.

10.Lxb5 Sxe4 11.Sxe4 Da5+ 12.Sfd2 Dxb5 13.Sxd6 Da6 14.S2c4 Sd7 15.0-0 Sb6 16. Sxb6 Dxb6 17.Sxc8 Taxc8 18.Tb1 Tfd8 19. Lf4!



Det här draget var en nyhet vid den tid-

punkten. Det var först under de följande åren som 19.Lf4 började användas regelbundet i stormästarpraktiken, bl a av Karpov. Alla partier som nämns i kommentarerna nedan var okända när jag spelade draget mot Sapis. Idén med Lf4 är att kunna spela d6 och därigenom försvåra återerövrandet av bonden.

19. - Db7 20.d6 Lf8

Efter 21.Dd2 kunde svart utjämna i partiet Karpov-Topalov, Las Palmas 1996: 21. - Lxd6 22.Lxd6 Tc6 23.Tfd1 Da6! osv.

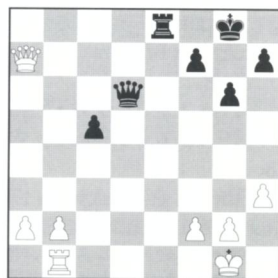
21.Dd3 Lxd6

Det hjälper inte svart att förbereda slaget på d6: 21. - Td7 22.Tfd1 c4 23.Dd4 Da6 24.a3 Tcd8 25.Df6 Lxd6 26.Td4.

22.Lxd6 Tc6 23.Tfd1 Dd7

Efter 23. - Tcd6 24.Dxd6 Txd6 25.Txd6 c4 26.Td2!? c3 27.Tc2 De4 28.Tbc1 cxb2 29.Txb2 räcker vits fördel sannolikt inte till vinst, t ex 29. - h5 30.g3 a5 31.Tb3 Dd5 32.Tcb1 Dd2 33.a3 Dc2 34.Tb8+ Kg7 35.Te1 Dc3 36.Te3 Dc1+ 37.Kg2 Dc6+ 38.Kg1 Dc1+ 39.Kg2 Dc6+ med remi i partiet Sjipov-Velimirovic, Belgrad 1998.

24.Da3 Txd6 25.Txd6 Dxd6 26.Dxa7 Te8



27.a4

I partiet Komarov-Leko, Belgrad 1998, följde 27.Da5 Te2 28.Dc3 Db6 29.a4 c4 30.Tf1 Db3 31.Dxb3 cxb3 32.Tb1 Te4 33.Ta1 Te2 med remi efter ytterligare ett halvdussin drag.

27. - Te2?!

Bättre är 27. - c4 28.Da5 Te2 29.Te1 Tc2 med bara liten fördel för vit.

28.Da8+ Kg7 29.Df3 De5 30.b3 Tc2 31.Dd3 Tc3 32.Dd2 c4 33.Te1 Df6 34.bxc4 Txc4 35.Dd1

35.Da2?! Dd4 36.Ta1 Tb4 hade gett svart bättre räddningschanser.

35. - Tf4

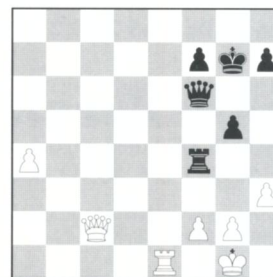
Svart har stora problem även efter 35. - Dc6 36.Da1+ f6 37.a5 Ta4 38.Te7+ Kf8 39.De1 Txa5 40.Txh7.

36.Dc2

Dåligt vore 36.Da1? Txf2 37.a5 Tb2!.

36. - g5?

Spelar vit i händerna, för i sådana här slutspel med tunga pjäser räcker en merbonde ofta inte till vinst. Den starkare parten måste öppna en andra front. Efter g6-g5 blir svarts kungsställning osäker.



37.Te4!

Nu står vit på vinst.

37. - Da1+ 38.Kh2 Tf6 39.Dc5 h6 40.h4 Kg6
Damlutspelen efter 40. - Tf4 41.Txf4 gxf4

42.a5 Df6 43.Dh5! Kh7 44.Dg4 med idén Dh3 och Dc8 är vunnet för vit.

41.hxg5 Tf5

På 41. - hxg5 avgör 42.Te5.

42.Dc6+ Kxg5 43.Te3 Df6 44.Tg3+ Kh5 45. De4 uppg.

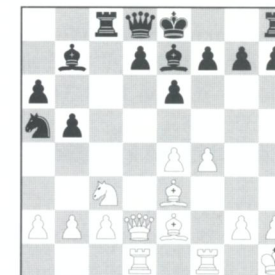
(Kommentarer av Andreas Bachmann)

Norberto Patrici
Kjell Krantz

Sicilianskt (B 46)

Marcussi Memorial, 1997

1.e4 c5 2.Sf3 e6 3.d4 cxd4 4.Sxd4 Sc6 5.Sc3 a6 6.Le2 Sge7 7.Le3 Sxd4 8.Dxd4 b5 9.0-0 Sc6 10.Dd2 Le7 11.f4 Lb7 12.Tad1 Tc8 13.Kh1 Sa5



14.f5!?

En nyhet enligt Informator 64:185. Alternativet var 14.Ld4.

14. - Sc4

I Informator ger Terentjev 14. - 0-0! som det

Tidskriftsservice

SSKK förmedlar prenumerationer på Fernschach och Chess Mail. Vi säljer även Mega Corr, en CD-rom från Chess Mail). Aktuella priser: **Fernschach** 280 kr (kalenderår, 11 nr; välj tysk/engelsk - eller båda: 400 kr). **Chess Mail** (8 nr löpande) 300 kr, **Mega Corr** 275 kr. Beställning sker genom inbetalning på postgirokonto **77840-7**, SSKK Tidskriftsservice (alltså inte 52052-8).

enda draget.

15.Lxc4 Txc4 16.fxe6 fxe6 17.Ld4!?

Terentjev anger 17.Df2 Tf8 18.Dg3 med fördel för vit, men jag tyckte att partidraget var starkare.

17. - Lg5 18.De2 De7 19.a4 Lc6 20.Le5 Lh6
Eller 20. - Lf6 21.Ld6 Dd8 22.e5 Le7 (22. - Lg5 23.Dh5+ g6 24.Dxh7!) 23.Df2 och vit vinner. 20. - d5 21.axb5 axb5 22.exd5 exd5 23.Sxd5 Lxd5 24.Txd5 med klar fördel för vit.

21.b3 Txc3 22.Dh5+ Kd8 23.Lxc3 Kc8 24. axb5 axb5 25.De5

Ett drag som pekar på svarts svagheter på de svarta fälten. Hotet La5 följt av Dc7 matt är avgörande.

25. - Dd8

Andra drag räddar inte heller ställningen, t ex:
a) 25. - Tf8 26.La5 Txf1+ 27.Txf1 d6 28.Dc3 Kd7 29.Dd4 e5 30.Db6 De8 31.Dc7+ Ke6 32.Lb4 Dd7 33.Db8.

b) 25. - Lg5 26.Dxg7 Dxg7 27.Lxg7.

c) 25. - Te8 26.La5 d5 27.c4.

26.Dc5 Dc7 27.La5 Le3

Eller 27. - Dxa5 28.Txd7 Kxd7 29.Tf7+ Kd8 30.Dd6+ Kc8 31.Dxc6 med matt.

28.Tf8+ Kb7 29.Dxe3 uppg.

Efter partiet berättade Kjell Krantz att jag hade vederlagt en del av hans hemanalyser. (Kommentarer av Norberto Patrici)

Olita Rause

M Hansen

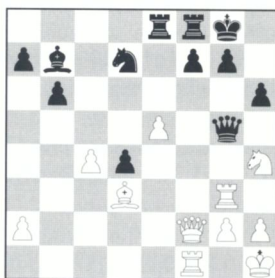
Owens försvar (B 00)

Bozidar Kazic Memorial, 1998-99

1.Sf3 b6 2.e4 Lb7 3.Sc3 e6 4.d4 Lb4 5.Ld3 Sf6 6.Lg5 h6 7.Lxf6 Dxf6 8.0-0 Lxc3 9.bxc3 d6 10.Sd2 e5 11.f4 exd4 12.e5 dxe5 13.fxe5 Dg5 14.Sf3 De3+ 15.Kh1 0-0 16.cxd4 Sd7 17.Sh4 Dg5 18.De1 Tae8 19.Df2 Ld5 20.c4 Lb7 21.Tae1!

Det här normala draget är en förstärkning gentemot ett parti Tkachiev-Minasian, där det uppstod en oklar ställning.

21. - c5 22.Te3 cxd4 23.Tg3



23. - Sxe5

Nu vinner vit, och till samma resultat leder
23. - Dxe5 24.Sf5 Te6 25.Txg7+ Kh8 26.Dh4 Le4 27.Lxe4 Dxe4 28.Tg4 Dd3 29.Kg1 Sc5 30.Txd4.

24.Txg5 hxg5 25.Sf5 Sxd3 26.Dxd4 Se5 27.Sd6 Sc6 28.Dd5 Te5 29.Df3 g4 30.Dxg4 Sd8

30. - Te6 är inte bättre, t ex 31.Sxf7 Sd8 32.Sh6+ Txh6 33.Txf8+ Kxf8 34.Dd7 Lxg2+ 35.Kxg2 Sc6 36.Kf1! med avgörande fördel.

31.h4 g6 32.Kh2 Lc6 33.Tf2 Se6 34.Dg3 uppg.

(Kommentarer av Olita Rause)

SSKK gratulerar

Vår äldste ännu aktiva korrspeleare, John Collett från Enebyberg, fyllde 90 år i november. Sedan dess har han hunnit att både förnya medlemskapet och starta i ännu en korrturering (V:137)!

Collett lärde sig spela schack redan 1919 och har tävlat sedan 1928. Hans främsta närschackmerit är en jämn särspelsmatch med Kristian Sköld. Korrdubuten kom 1963 i ICCF men först 1972 i SSKK (klass M). På svensk elitnivå har det hunnit bli sex SM-startar (1975-89) och hittills två starter i veteran-SM (snart tre, hoppas vi). **TC**

Resultatservice

Tomas Carnstam, SSKK, Dag Hammarskjölds väg 5 B kv, 224 64 Lund.

Epost: tc@maths.lth.se

SM 1997 + SM 1999	18	Nordisk Cup 2, final	23
Klass M	18	NordBalt Cup semifinaler	23
Klass loch 2	19	SSKK 60 år	12
Lag-SM 1998	20	Harry Åhman Memorial A	24
Veteranklassen	21	Harry Åhman Memorial B	24
Junior-SM 1999	21	Korning Memorial	24
Cup 97, final	22	Internationella lagmatcher	26
Cup 2000, semifinaler	22	Nordisk 5-landskamp	27

Resultatredovisning på Internet

<http://move.to/sskk>

SSKKs turneringar. Den givna startpunkten för varje nättutflykt i den stora korrvälden. Vår hemsida redovisar alla svenska grupper från 1988 och framåt.

<http://www.algonet.se/~kastell/sskk>

Allt om våra epost-turneringar.

<http://www.iccf.com>

ICCFs turneringar. Här kan man exempelvis följa SSKK-medlemmarnas framfart i Lag-EM, Lag-OS och VM-cykeln.

<http://www.chessmail.com>

Kompletterar ICCFs hemsida på ett utmärkt sätt.

<http://home5.inet.tele.dk/kskakdsu/index.htm>

Danska schackförbundets korrvadning.

<http://www.torget.se/users/a/assiac>

Rykande het information om Östersjötureringen (BSTT VII).

Korning Memorial		1	2	3	4	5	6	7	8	9	10	11	12	13	14	15	p	rest
1. Michiel Plomp	NLD	■	·	½	½	½	1	0	1	½	1	½	1	½	½	·	7½	+2
2. Jindrich Trapl	CZE	·	■	1	0	½	·	0	½	1	·	½	1	½	1	½	6½	+3
3. Rudolf Maliangkay	NLD	½	0	■	½	1	½	0	½	½	·	½	1	·	0	0	5	+2
4. Hans Marcus Elwert	GER	½	1	½	■	1	½	0	½	1	·	1	·	½	1	½	8	+2
5. Jens Hartung Nielsen	DEN	½	½	0	0	■	½	0	1	½	½	½	1	0	½	0	5½	0
6. Mathias Rüfenacht	SWZ	0	·	½	½	½	■	½	½	½	0	½	½	0	½	½	5	+1
7. Joop van Oosterom	NLD	1	1	1	1	1	½	■	½	½	·	1	½	1	½	½	9½	+2
8. Rolf Knobel	SWZ	0	½	½	½	0	½	½	■	½	·	0	·	0	1	½	4½	+2
9. Michael Read	ENG	½	0	½	0	½	½	½	½	■	0	½	½	0	1	0	5	0
10. Hans Tanggaard	DEN	0	·	·	·	½	1	·	·	1	■	1	0	½	0	½	4½	+5
11. Sven Jardorf	DEN	½	½	½	0	½	½	·	1	½	0	■	1	0	·	0	5	+2
12. Lars Hyldkrog	DEN	0	0	0	·	0	½	0	·	½	1	0	■	0	0	½	2½	+2
13. Curt Hansen	DEN	½	½	·	½	1	1	½	1	1	½	1	1	■	1	1	10½	+1
14. Nikolaj Borge	DEN	½	0	1	0	½	½	0	0	0	1	·	1	0	■	0	4½	+1
15. Jonny Hector	SVE	·	½	1	½	1	½	½	½	1	½	1	½	0	1	■	8½	+1

Kategori 13 IGM-titel: 8 poäng IM-titel: 5 poäng Start: 1998-03-01

Harry Åhman Memorial A		1	2	3	4	5	6	7	8	9	10	11	12	13	14	15	p	rest
1. Dominique Bouchez	Frankrike	■	0	0	0	0	0	0	0	0	0	0	0	0	0	0	0	0
2. Pedro Hegoburu	Argentina	1	■	·	·	·	·	·	·	·	·	·	·	·	·	·	1	+13
3. Søren Peschardt	Danmark	1	·	■	·	·	·	·	·	0	·	0	0	·	½	½	2	+8
4. Giora Peli	Israel	1	·	·	■	·	·	·	·	·	·	·	·	·	·	1	2	+2
5. Heikki Brusila	Finland	1	·	·	·	■	·	·	·	·	·	·	·	·	½	·	1½	+12
6. Neville Correa A Leone	Brasilien	1	·	·	·	·	■	·	·	·	·	·	·	·	·	·	1	+13
7. Erik Larsson	Landskrona	1	·	·	·	·	·	■	·	·	·	½	·	·	½	·	2	+11
8. Olavi Halme	Finland	1	·	·	·	·	·	·	■	·	·	½	·	·	·	·	1½	+12
9. Leif Åhman	Härnösand	1	·	1	·	·	·	·	·	■	·	0	½	·	½	·	3	+9
10. Alan Borwell	Skottland	1	·	·	·	·	·	·	·	·	■	½	·	·	½	·	2	+11
11. Georg Walker	Schweiz	1	·	1	·	·	·	½	½	·	½	■	·	·	½	·	4	+8
12. Kjell Tore Sandum	Norge	1	·	1	·	·	·	·	·	1	·	·	■	·	½	·	3½	+10
13. Östen Nordström	Stockholm	1	·	·	·	·	·	·	·	·	½	·	·	·	■	½	2½	+10
14. John Vivante-Sowter	England	1	·	½	·	½	·	½	·	·	½	½	½	½	·	1	5½	+5
15. Wim H Boom	Holland	1	·	½	0	·	·	·	·	·	½	·	·	·	½	0	2½	+8

IM-titel: 9 Start: 99-03-01

Harry Åhman Memorial B		1	2	3	4	5	6	7	8	9	10	11	12	13	14	15	p	rest
1. Per Lundgren	Alnö	■	½	½	·	½	½	1	·	½	·	·	½	0	·	½	4½	+5
2. Guillermo Etchechoury	Argentina	½	■	·	½	·	0	½	·	½	·	·	·	½	·	1	3½	+7
3. Roald Berthelsen	Norge	½	·	■	½	·	1	·	·	0	·	·	½	0	·	½	3	+7
4. Joakim Andersson	Järfälla	·	½	½	■	½	0	½	½	·	·	·	·	½	·	·	3	+7
5. Per-Erik Berglund	Göteborg	½	·	·	½	■	·	·	·	·	·	½	·	½	·	·	2	+10
6. Martin Christoffel	Schweiz	½	1	0	1	·	■	1	½	½	·	½	1	½	½	½	7½	+2
7. Karl de Smet	Belgien	0	½	·	½	·	0	■	0	0	·	·	·	½	·	0	1½	+6
8. Thed Klauner	Luxemburg	·	·	·	½	·	½	1	■	½	·	·	·	·	·	½	3	+9
9. Khalid Chorfi	Marocko	½	½	1	·	·	½	1	½	■	·	½	1	1	·	½	7	+4
10. Jose Ranilla	Peru	·	·	·	·	·	·	·	·	·	■	·	·	·	·	·	·	+14
11. John M T Ryan	Irland	·	·	·	·	½	½	·	·	½	·	■	·	·	·	·	1½	+11
12. Thorallur B Olafsson	Island	½	·	½	·	·	0	·	·	0	·	·	■	½	·	·	1½	+9
13. Alain Rogemont	Frankrike	1	½	1	½	½	½	½	·	0	·	·	½	■	·	½	5½	+4
14. Ragnar Wikman	Finland	·	·	·	·	·	½	·	·	·	·	·	·	·	■	½	1	+12
15. Josef Mrkvice	Tjeckien	½	0	½	·	·	½	1	½	½	·	·	·	½	½	■	4½	+5

IM-titel: 9½ Start: 99-03-01

Inbjudan till Lag-SM 2000

SSKK har nöjet att inbjuda till 2000-talets första lag-SM i korrshack, öppet för klubbar som i närshack är anlutna till SSF. Spelarna måste normalt representera samma klubb i närshack och korrshack, men vi kan i speciella fall ge dispens från detta krav.

Varje lag skall bestå av 4 spelare och högst 2 reserver samt en lagledare, som kan vara en av spelarna. Det är tillåtet att ställa upp med flera lag från samma klubb. Om fler än 11 lag är anmälda till start, spelas tävlingen spelas i två eller tre divisioner. Klubb som ej tidigare deltagit i lag-SM placeras normalt i lägsta divisionen. SSKK kan dock ge dispens till högre division för lag med goda meriter i t.ex. närshack.

För mera detaljerade upplysningar hänvisar vi till §§ 12-24 i regelverket NTB 97, som finns på SSKKs hemsida: <http://home3.swipnet.se/~w-36794/sskk/ntb.html>. (Alla berörda får reglerna i utskrivet skick inför tävlingens start.) Vi vill redan nu påpeka att man kan spela per fax eller e-post, om motståndaren samtycker.

Sista anmälningsdag: 29 februari 2000. Anmälan per brev (SSKK, Dag H:s väg 5B kv, 22464 Lund), e-post (tc@maths.LTH.se) eller fax (046-151915). Varje lag skall uppge:

- Lagledare (namn, adress, ev e-postadress, telefon)
- Fyra spelare (bordplacering, namn, adress; helst även personnummer och telefon)
- Ev. reserver (som ovan, men utan bord).

Reserver kan normalt inte anmälas efter tävlingens start.

Priser: Segrande lag i varje division/grupp får pokal. Spelarna i segrande lag får diplom, liksom segraren på varje bord. Förstabordssegraren i division I får dessutom starta i nästa individuella korr-SM.

Startavgift: 400 kr per lag inbetalas till SSKK, postgiro 52052-8.

Fullt årsmedlemslap (som inkluderar tidskriften Korrshack) måste tecknas av alla spelare i lag-SM. Avgiften för år 2000 är 390 kr.

Spelet startar i mars. Välkommen med anmälan och lycka till!

INTERNATIONELLA LAGMATCHER

Motståndare	Start	Bord	Ställning	Rest
Indien	960101	10	13½-6½	
Mexiko	960301	12	15½-8½	
Brasilien	961201	30	45½-13½	+1
Tjeckien	970201	20	12½-27½	
Hongkong	970901	15	15-8	+7
Uruguay	980115	15	14½-3½	+12
Kuba	980501	12	4-2	+18
USA	981115	60	18-12	+90
Kanada	990101	34	12½-8½	+47
Slovenien (e-post)	990901	20	6-7	+27
Ungern	991101	37	1½-3½	+69

Tillbakablickar och framtidsplaner

Av Sture Olsson

Arrskiftet – och väl i ännu högre grad då sekelskiftet och millennieskiftet – är förknippade med bokslut, tillbakablickar och sammanfattningar av olika slag men också föresatser, handlingsplaner eller rent av försök att titta i kristallkulan. Fullt så ambitiösa skall vi väl inte behöva vara vad gäller SSKK:s anspråkslösa vänskapslandskamper, men likväl göra bokslut för tre matcher och därtill nämna något om den närmaste framtiden.

Tre lagmatcher blev nämligen definitivt slutförda just vid årsskiftet, med resultat som framgår av sammanställningarna på nästa sida. SSKK kunde bokföra två klara matchsegrar och en lika odiskutabel förlust.

Matchen mot **Mexiko** var inte problemfri. Den drabbades av några avhopp på mexikansk sida, som bara delvis kunde repareras med insättande av reserver. Dessutom var postförbindelserna opålitliga vid ett par bord. Detta löstes dock genom att lagkaptenerna, som stod i e-postkontakt med varandra, i sin

tur kommunicerade med resp spelare via inhemsk post och fax. På det sättet kunde de aktuella partierna slutföras ganska snabbt och förhållandevis problemfritt.

Även den andra segermatchen var mot en exotisk motståndare. SSKK var faktiskt en av de allra första motparterna när **Indiens** tämligen nybildade korrshackorganisation sökte internationella kontakter. Schackintresset i allmänhet lär vara under stark tillväxt i Indien, säkert därtill inspirerat av en viss Mr Anands sagolika framgångar, och korrshacket får uppenbarligen sin beskärda del av tillväxten. Matchen var i det närmaste problemfri och karaktäriserades mycket av motståndarsidans älskvärda och hjälpsamma attityd i stort och smått.

Förlustmatchen kom mot ett starkt men framför allt jämnt lag från **Tjeckien**. SSKK vann faktiskt knappt på de fem första borden, men förlorade katastrofalt på de återstående och noterade för första gången på mycket

länge en förlust med stora siffror i en vänskapslandskamp. Matchen var f.ö. mycket lättadministrerad där den bortgångne Sven-Olof Swerin lagt en god grund under sin tid som svensk lagkapten. Vänlighet och tillmötesgående karaktäriserade kontakterna med tjeckiska lagmedlemmar och lagledning.

Framtiden då? Ja det tycks inte föreligga några svårigheter att finna nya motståndare för fortsatta lagmatcher. Vi har t.o.m. tvingats avböja en eller annan utmaning eftersom tillströmningen till vår kölista inte tillåter fler nya matcher just nu. SSKK lider av minskande medlemstal, vilket naturligtvis återspeglar sig även i antalet anmälningar till lagmatcherna. Dock avtar inte intresset riktigt i samma takt som för traditionellt gruppspel i klassturneringar, något som vi väl i så fall får kalla "ljuset i mörkret" för att använda en sliten klyscha. Våra trivsamma matcher är och förblir en lämplig introduktion till internationellt spel, de kan med sina två partier per match vara det lämpliga valet för dem som inte har tid med fler partier och utgör också med det fria valet mellan traditionell post och e-post ett alternativ "i tiden".

I skrivande stund funderar lagkaptenen på hur det svenska lag skall se ut som möter Österrike med start 1 mars. Det kommer att omfatta 35-40 bord beroende på tillströmningen i början av februari. Sedan gäller det: skall vi få ihop tillräckligt många anmälningar för att kunna starta mot engelska NCCC före sommaren? Preliminärt är målet satt så lågt som ca 20 bord. Välkomna med anmälningar!

En sak är säker: så länge SSKK-arna anmäler sig till matcherna kommer vi fortlöpande att anordna nya, i takt med tillströmningen! Locka en schackkompis att stålla upp så bidrar ni till att öka matchutbudet!

Individuella resultat som tillkommit sedan den senaste avrapporteringen återfinns på nästa sida.

INTERNATIONELLA LAGMATCHER

SVERIGE		v s	INDIEN	
1 Sten Bernhardsson	Karlskrona	½ ½	K Lhouvum	
2 Allan Jonasson	Norrköping	1 1	SA Salgaocar	
3 Jan Sandberg	Jönköping	½ ½	K L Gala	
4 Sven Holmberg	Sandarne	0 1	V H Chole	
5 Christer Johansson	Ö-vik	1 ½	N K Bajpai	
6 Sture Olsson	Uppsala	1 1	V D Pandit	
7 Rune Lindberg	Karlstad	0 0	M Reddy	
8 Thore Pettersson	Sundbyberg	0 1	V D Pandit	
9 Ragnar Leijon	Köping	1 1	P R Kumar	
10 Göran Dahlgren	Dalarö	1 1	Ramanamurthy	

SVERIGE		v s	MEXIKO	
1 Lennart Rydholm	Göteborg	1 ½	Jorge Aldrete	
2 Allan Jonasson	Norrköping	½ ½	C Guízar	
3 Sten Bernhardsson	Karlskrona	1 1	G Godínez	
4 Jan Sandberg	Jönköping	½ 0	F R Lobo	
5 Henry Erlandson	Gyttorp	1 ½	A Mata Lozano	
6 Bengt Roos	Nynäshamn	1 ½	E Mata Lozano	
7 Sture Olsson	Uppsala	1 ½	S C-Contreras	
8 Christer Johansson	Ö-vik	1 1	A Preve Castro	
9 Eric Nylander	Domsjö	1 ½	J Esquivel León	
10 Susanne Hansson	Göteborg	1 1	Carreño Lugo	
11 Rune Lindberg	Karlstad	0 0	M González	
12 Stig Österberg	Haninge	0 ½	M G Montiel	

SVERIGE		v s	TJECKIEN	
1 Bengt Dovrinder	Kumla	½ 1	F Smrcka	
2 Stefan Rilberg	V Frölunda	0 1	O Sedlacek	
3 Jonas Dahlgren	Göteborg	½ ½	Libor Beroun	
4 Jan Sandberg	Jönköping	½ ½	Milos Mozny	
5 Bo Backman	Motala	½ ½	Jiri Chmelik	
6 Jan Johansson	Västerås	½ 0	Jilji Bures	
7 Ulf Norevall	Uppsala	½ ½	Vladislav Hybl	
8 Ingvar Andersson	Bollebygd	0 0	Jaromir Canibal	
9 Berndt Westerlund	Östersund	0 0	Jan Matousek	
10 Kristjan Hallberg	Göteborg	½ 1	Josef Mrkvička	
11 Kjell-Åke Andersson	Skoghall	0 0	Jan Pichut	
12 Henry Erlandson	Gyttorp	1 1	Josef Horyna	
13 Mats Edmark	Täby	½ 0	M Babylova	
14 Sven-Olof Swerin	Uppl Väsby	0 0	Jaroslav Vaindl	
15 Timo Forsberg	Bettna	½ 0	Roman Chytilek	
16 Rune Lindberg	Karlstad	0 0	R Hlavacek	
17 Josip Vrabec	Brunflo	½ ½	Jaroslav Pech	
18 Thore Pettersson	Sundbyberg	0 0	Vera Beranova	
19 Fredrik Jacobsen	Stockholm	0 0	Jan S Matousek	
20 Kalervo Telsi	Hallstammar	0 0	Michal Hnilicka	

Nordisk 5-landskamp

Norge	58½	59%	+1
Sverige	53½	54%	
Finland	47½	48%	+1
Island	46½	47%	
Danmark	43	43%	

SVERIGE		v s	BRASILIEN	
5 Einar Ljungström	Kalmar	1 ½	W Bruce Kover	
16 Fredrik Jacobsen	Stockholm	0 ½	Joao L Borges	
SVERIGE		v s	URUGUAY	
3 Uno Nilsson	Långås	1 1	Julio C Luzardo	
14 Björn Enoksson	Lund	1	Walter Sosa	
SVERIGE		v s	KUBA	
4 Kristjan Hallberg	Göteborg	1 ½	R C Hernandez	
SVERIGE		v s	USA	
13 Christer Johansson	Täby	1 0	T J Greiner	
16 Kristjan Hallberg	Göteborg	-	Jerry Pitter	
22 Mats Jonsson	Hässelby	0 0	Randy Ryan	
24 Börje Ivegård	Stockholm	1 1	M H Carter	
34 Kurt Hjortstam	Alingsås	-	R Smolensky	
37 Elof Ölander	Sundbyberg	½ 1	R Vandenburg	
38 Rolf Stenroos	Enskededalen	1 1	D T Fulton	
52 Bror-Eric Johansson	Kinna	-	Dennis Fees	
58 Stig Österberg	Haninge	1 1	M Duncovich	
SVERIGE		v s	KANADA	
10 Jan Johansson	Västerås	- 0	P Saint-Amour	
12 Tomas Silfver	Älvsjö	1 -	Ron Nelson	
13 Sören Sahlholm	Västerås	1 -	C Blanchet	
14 Lars Eric Persson	Domsjö	½ -	George Bradt	
28 Jan Krüger	Göteborg	1 ½	Bob Taylor	
SVERIGE		v s	SLOVENIEN	
2 Bo Backman	Motala	- ½	Janko Bohak	
4 Berndt Westerlund	Östersund	½ 0	Mitja Gerzina	
7 Kurt Hjortstam	Alingsås	½ ½	Milan Horvat	
13 Lennart Bäckström	Lidköping	½ ½	Dimitri Anakiev	
SVERIGE		v s	UNGERN	
2 Stefan Andéer	Östersund	0 ½	István Schranz	
14 Sven Holmberg	Sandarne	½ ½	Péter Tóth	
20 Bror-Eric Johansson	Kinna	- ½	Mihály Szalai	
25 Lars Rylnér	Jönköping	- -	F Csimadia	

ICCFs tävlingsutbud

I det internationella korrshackförbundet ICCFs klassturneringar och i en del andra turneringar kan man numera välja mellan att spela med vanlig post eller epost-schack. I båda dessa fall anmäler du dig till respektive turnering genom att betala in startavgiften till SSKK (se sidan 48). Här en översikt över de vanligaste turneringarna.

Världsturneringar

Open Class

7 spelare. Den öppna klassen, Open Class, är längst ned på stegen. Här kan alla vara med. Förstaplats innebär avancemang till Higher Class. Startavgift: vanlig post 100 kr, epost 60 kr.

Higher Class

7 spelare. Deltagarna har kvalificerat sig från Open Class, och här finns möjlighet att avancera vidare till Master Class. Startavgift: vanlig post 100 kr, epost 60 kr.

Master Class

11 spelare. Deltagarna har kvalificerat sig från Higher Class, och här finns möjlighet att avancera vidare till VM-semifinal. Startavgift: vanlig post 100 kr, epost 60 kr.

Europaturneringar

Även här finns **Open Class**, **Higher Class** och **Master Class** med samma deltagarantal som i världsturneringarna. Skillnaden är att nästa steg uppåt efter Master Class är EM-semifinal.

Titelkvalificerande turnering

Master Norm

11 spelare. Här ges chansen att ta IM-inteckningar. Det finns minimikrav på rating: minst 2300 fast eller 2350 flytande. Startavgift: vanlig post eller epost 150 kr.

Världscupen

Samtidigt slopas den speciella epost-cupen med löpande start; i stället kommer ICCFs ordinarie världscup att spelas per epost.

I A E Axelsons korrspår

Av Robert Ericsson

Föga anade jag vad som väntade mig våren 1981. Min bror och jag skulle få eget rum. Innerstadens trerummare skulle bytas mot ett parhus i ett av Linköpings nybyggda bostadsområden. En bit leråker hade styckats av från traktens storbonde och sålts till kommunen. Här byggdes en ny stadsdel upp. Mestadels bestående av villor och radhus i olika varianter. Det var bara ett problem med Lambohov; de saknade ett bra fotbollslag. Min fotbollskarriär såg ut att vara över. Det var ett tungt besked för en elvaåring som fortfarande drömde om att bli fotbollsproffs.

Senare på våren drog några av mina klasskamrater med mig på schackträning i en av Lambohovs lekador. Min far hade lärt mig hur pjäserna gick redan i unga år. Tyvärr var mina jämnåriga motståndare redan rutinerade ringrävar; med stor framgång provade de med att göra skolmatt på alla nykomlingar. Så även mot mig.

Det var till en början en brysk lärotid, men allt eftersom tiden gick började jag få grepp på det hela. Efter något år var jag jämspelt med de bästa juniorena i Lambohov. Fotbollen var glömd för länge sen, nu var det schack som gällde för hela slanten.

A E Axelsons korralbum

Hösten 1982 kom att spela en avgörande roll för min fortsatta schackkarriär. En av klubbens äldre gentleman hade hastigt läm-

nat oss. Vad jag då inte visste, var att det var SSKK:s nestor A E Axelson som hade lämnat jordelivet. Det blev jag varse först långt senare. Hur som helst hade en hel del av AEA:s schackmaterial lämnats ner på klubben (mestadels partibulletiner). Vi juniorer blev tillsagda att ta det vi ville ha. Jag plockade med mig två stora kassar med bulletiner från gamla korrävlingar.

Fast den verkliga dyrgripen som jag kom över var ett korrshackalbum. Kanske var det ödets nyck som gjorde att just jag triumferande kunde återvända hem med denna klenod. Det blev i alla fall min inkörsport till en annan schackvärld.

Sommaren 1983 kom jag på allvar i kontakt med korrshacket. Men det var inte genom SSKK-Bulletinen utan genom Fantomen. En kille i Eksjö sökte en brevkompis att spela schack med. Jag nappade förstås på erbjudandet.

Efter att ha vunnit första partiet efter knappa tjugo drag påbörjade vi ytterligare ett parti. Det partiet kom att bli min första kontakt med en motståndare som tillgrep tyst utträde. Jag nedlogs emellertid inte av det utan hittade en ny brevkompis som ville spela schack. Den här gången via Buster!

Den 27 december 1983 skickade jag mitt första kort ned till Mörrum. Mottagare var Ola Winfridsson, en idag aktiv korrspelare i SSKK! Jag kommer inte ihåg vad vi använde

för betänketid, men att döma av de två partier (totalt 40 drag) som vi kom att spela fram till augusti 1986 var den generöst tilltagen.

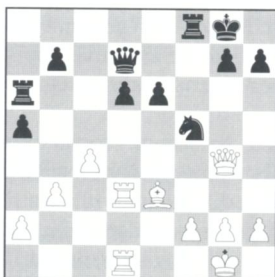
Debut i SSKK

Min debut i SSKK lät vänta på sig till efter gymnasiet. Hösten 1989 startade jag i SSKK M:162. Bland motståndarna fanns kända namn som Matti Svenn och Harry Runström. Som ungtupp hade jag tyvärr inte vett nog att välja öppningar efter motståndet. Mot Matti valde jag att damma av Cordelförsvaret i Spanskt. Matti visade med eftertryck att jag var ute på hal is; efter 27 drag kastade jag in handduken. Min första korrshackförlust var ett faktum. Cordel gavs upp för alltid.

Efter ytterligare någon månad hade jag även förlorat mot Runström. Här gjorde jag alla kardinalfel som en nybörjare kan tänkas göra. Jag spelade fort, forcerade spelet i en bra ställning, och såg mig sedan raskt förlorat på grund av en felaktig analys.

Hastigt och lustigt hade jag bara tre remier på fem partier. För att undvika att åka ur Mästarklassen var jag tvungen att besegra Hans Stork, Malmö.

Hans Stork



Robert Ericsson

Ställningen påminner mycket om treraders i Engelskt där svart har en svag d6-bonde. Inspirerad av Ravikumars bok "Ulf

Andersson's decisive games" beslöt jag mig för att för ovanlighetens skull spela strikt positionellt. Uffes medicin brukade vara att ställa bönderna på a4-b3-c4 för att motverka allt motspel på damflygeln.

23.a4 Sxe3 24.Txe3 Tf5 25.De4 Tf6 26.Th3 g6

Jag vill minnas att h6 skulle besvaras med Th3-h5-b5. Svarts ställning är ytterst passiv och vit kan lavaera helt efter eget behag.

27.Thd3 Tf5 28.De3

Vit kombinerar hot mot svarts svagheter på d6, a5 och g6 på ett framgångsrikt sätt. Svart har stora svårigheter att värja sig mot alla hot. Framför allt som vits tunga pjäser samverkar till skillnad från svarts dito. Slutforceringen är ganska instruktiv.

28. - Tf8 29.Dg3 Td8 30.h4 De7 31.h5 g5 32.f4 h6 33.fxg5 hxg5 34.De1 Df6 35.Tf3 Dh6 36.De4 d5 37.De5 Tad6 38.Tf6 Dxb5 39.Td3 uppg.

Korr-SM 1995

Vinsten mot Stork gav mig blodad tand. Två månader senare hade jag startat i SSKK M:169. Med värdefull erfarenhet i bagaget hade jag föresatt mig att försöka vinna gruppen och därmed ta mig till SM-gruppen.

Efter att ha haft den stora lyckan att få producera väl fungerande teoretiska nyheter i fyra av mina partier (se bland annat partiet Rörqvist-Ericsson, sid. 41 i Korrschack nr 3 1999), gick allt som på räls. Det blev till slut gruppseger på 5,5 poäng.

Men min start i SM-gruppen fick anstå till 1995. Först skulle jag bli klar med mina studier på Linköpings Universitet. Min plan var att jag skulle återgå till min anställning inom kommunens äldreomsorg och samtidigt göra en helhjärtad satsning på Korr-SM.

Planen lyckades bara till hälften. Jag återgick till min anställning i kommunen och började jobba som personlig assistent i mars 1995. I maj startade sedan Korr-SM 1995.

Enda problemet var att jag fortfarande hade en magisteruppsats hängande över mig. Heltidssatsningen på Korr-SM blev istället reducerad till nattliga analyser. Ibland gavs det som tur var tillfälle till att analysera på jobbet.

Korr-SM var en ny upplevelse på alla sätt och vis. Plötsligt satt man med fjorton partier istället för med sex. Skillnaden var avsevärd. Förut hade jag sett fram mot när brevbäraren kom med nya drag. Nu hoppades jag istället att han skulle gå förbi vår dörr utan att lämna någon post.

I efterhand kan jag konstatera att min valda strategi i Korr-SM förmodligen var ett genidrag. Jag remiserade några partier på ett tidigt stadium vilket lättade på trycket avsevärt. Plötsligt var det roligt att spela igen.

Partierna utvecklade sig mestadels bra. Det enda partiet som jag inte var riktigt nöjd med var mot den blivande sverigemästaren Daniel Ronneland. Jag valde ett suspekt drag i öppningen som han genast utnyttjade. Partiet höll förvisso på i drygt femtio drag, men i ärlighetens namn stod jag på positionell förlust redan efter femton drag.

Det mest anmärkningsvärda med mina partier var annars att svartspelet gick betydligt bättre än vitspelet. Som vit tog jag fyra poäng

medan svartspelet inbringade hela fem poäng. Mina nio poäng räckte emellertid inte enda fram. En femteplats blev slutresultatet vilket jag i efterhand är ganska nöjd med.

Ett av mina mest intressanta partier spelade jag som svart mot Göran Carlsson, Huskvarna. När vi kommer in i handlingen har jag just spelat 27. - Ke8-e7.

Robert Ericsson



Göran Carlsson

Svarts senaste drag är diaboliskt. Det ser väldigt naturligt ut eftersom svart påbörjar en evakuering av åttonde raden. Men samtidigt som denna evakuering påbörjas lägger svart ut en fälla som är långt ifrån uppenbar.

28.Kb2

I valet och kvalet mellan Kb2 och f5 väljer vit tyvärr fel drag. Men det är inte lätt att se svarts hot. Jag hade förmodligen själv fallit offer för det om jag hade spelat vit.

Och för alla er som tror att schackdatorer kommer att ta död på korrschacket: prova denna ställning på Fritz, Genius, Rebel och allt vad schackprogrammen heter. Jag törs nästan garantera att inget program hittar idén bakom svarts nästa drag. Kanske hittar de inte ens svarts förstadrags. Den berömda horisonteffekten borde definitivt göra sig gällande här.

28. - f5! 29.exf5 Lg7 30.fxe6 fxe6 31.Le2 Tc8 32.Th3 Txc3! 33.Txc3 Ld4!

Den 24:e VM-turneringen

Den 29 februari är sista dagen för anmälan till ICCFs 24:e VM-turnering. Semifinalerna, som spelas i 11-manna-grupper, kommer att starta under våren och spelas enligt beslut av kongressen i Thun per post, men inget hindrar naturligtvis att man kommer överens med motståndaren om dragförmedling via epost eller fax.

Är du kvalificerad och vill delta, kontakta Per Söderberg.

Östersjötturneringen, bord 7			1	2	3	4	5	6	7	8	9	10	11	12	13	14	15	p	rest
1.	Raymond Ghafari	Sverige Väst	■	1	1	½	½	½	½	1	½	½	1	1	½	·	½	9	+1
2.	Timo Väyrynen	Finland 2	0	■	0	0	0	0	0	0	0	0	1	0	0	·	0	1	+1
3.	Vilmars Spinga	Lettland	0	1	■	·	0	0	½	½	½	·	0	½	0	0	½	3½	+2
4.	Christian Peter Mokrys	Tyskland C	½	1	·	■	½	·	½	·	1	·	½	1	·	·	½	5½	+6
5.	Georg Jakob Michels	Tyskland B	½	1	1	½	■	½	½	1	½	½	½	½	½	1	·	9	·
6.	Nikolai Polesjtjuk	Sankt Petersburg	½	1	1	·	½	■	½	·	·	1	½	½	1	½	·	6½	+5
7.	Robert Ericsson	Sverige Öst	½	1	½	½	½	½	·	■	1	1	½	1	1	½	½	9½	·
8.	Pjotr Nikitin	Estland	0	1	½	·	0	·	0	0	·	½	0	1	·	·	0	3	+4
9.	Jaromir Dziel	Polen 2	½	1	½	0	½	·	0	1	■	0	½	·	·	·	½	4½	+4
10.	Rafael Pierzak	Polen 1	½	1	·	·	½	·	½	·	1	■	½	·	1	·	½	5½	+6
11.	Verner Søgaard	Danmark	0	0	1	½	½	0	0	½	½	½	■	½	0	·	0	4	+1
12.	Andreas Skulteti	Tyskland A	0	1	½	0	½	½	0	1	·	·	½	■	1	·	1	6	+3
13.	Birger Wikman	Finland 1	½	1	1	·	½	·	½	0	·	0	1	0	■	·	½	5	+4
14.	Nikolai Muzyka	Ryssland	·	·	1	·	½	0	½	·	·	·	·	·	·	·	·	2	+10
15.	Aleksandras Agejevas	Litauen	½	1	½	½	0	½	½	1	½	½	1	0	½	·	■	7	+1
IM-titel: 9																			

Vit är kvalitet och bonde upp men lider akut brist på drag. Löparen på d4 låser inte bara tornet utan även kungen. Svart kan spela som om det vore ett rent löparslutspel.

34.Ld3 Kf6 35.h6 d5 36.Lh7 Le8 37.Ld3 Lg6 38.Le2 Kf7 39.Lg4 Lf5 40.Lh5+ Kg8 41.Le2 Kh7 42.Lb5 Kxh6 43.Le8 Lg4 44.uppg

Östersjötturneringen

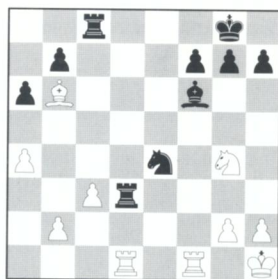
Knappt hade jag hunnit avsluta spelet i Korr-SM 1995 förrän jag fick en förfrågan från Per Söderberg om jag ville spela med i ett av svenskens i den kommande Östersjötturneringen. Förutom chansen att spela till mig en IM-titel fick jag även erbjudande om att bli lagledare. Jag tyckte att båda utmaningarna lät lockande och svarade därför utan större betänkligheter ja till båda uppdragen.

I november 1997, ett halvår försenat, drog turneringen igång. Min erfarenhet från Korr-SM 1995 var att det blev många och långa nätter de första 2-3 månaderna i partierna. Det var då öppningarna skulle skärskådas och eventuella otrevliga nyheter skulle upptäckas och förekommas. Jag var inte speciellt intresserad av att behöva bläddra igenom alla mina tidskrifter, Informatorer, böcker etc. ännu en gång. Den här gången var jag därför utrustad

med både dator och Chess Assistant.

Liksom i Korr-SM 1995 remiserade jag några partier redan kring drag 20. Återigen tror jag att det var rätt beslut. Det kändes mer befogat att lägga kraften på de partier som krävde det, än att försöka pressa ut vinster ur endast optiskt bättre ställningar. Ett typexempel var mitt parti mot tysken Georg Jakob Michels.

Georg Jakob Michels



Robert Ericsson

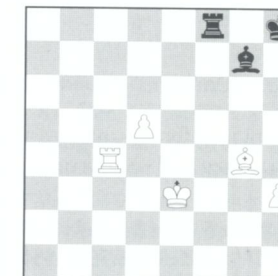
Jag spelade 24.Ta1-d1 och bjöd remi vilket Michels accepterade. Jag bedömde ställningen efter 24. - Txd1 25.Sxf6+ Sxf6 26.Txd1 som lika men där svart har det lättare spelet.

Andra delen

Av Mats Andersson

När jag kommenterade första delen av mitt parti mot Eric Arnlin (Lag-SM 1996) i nummer 2/99, bestämde jag mig för att behandla slutfasen i ett kommande nummer. Dels för att partiet var långt, men dels också för att jag tyckte att slutspelet var så pass intressant. Ambitionen var att studera och kommentera detta slutspel mer ingående. Tyvärr har jag inte kunnat ta mig den tid som krävs för detta - på grund av jobb och småbarn(!) - så jag ger här fortsättningen av partiet med enklare kommentarer.

Andersson-Arnlin Lag-SM 1996



Ställningen efter 56.Txc4

56. - Le5?!

Jag hade förväntat mig 56. - Lf6. Det ser obehagligt ut att släppa fram d-bonden till d7, men jag har inte hittat något sätt att komma vidare efter passivt försvar med Ld8, Kg7 och Th8-f8-h8. Jag ser ingen möjlighet att rycka fram med h-bonden, och då bör ställningen vara remi.

57.Te4 Ld6 58.Te6 Td8 59.Tg6

Vit har uppnått ett visst tryck eftersom

Sant eller inte, det lustiga var att Michels hade exakt samma ställning mot sin landsman Christian Peter Mokrys! De fortsatte emellertid ytterligare 35-40 drag innan de tog remi.

Mina remier varvades annars med en och annan vinst. För att uppnå IM-titeln krävdes +4, d.v.s. nio poäng av fjorton. Efter ett års spel stod det ganska klart vilka partier som var tvungna att vinnas. Ett av dem var ett tornslutspel med merbonde mot Agejevas, Litauen.

Nu lyckades emellertid Agejevas slinka undan till remi. Plötsligt kom allt att hänga på partiet mot polacken Dziel. En förlustställning var tvunget att räddas till remi. Strax efter drag tjugo hade jag mirakulöst nog lyckats jobba mig in i partiet igen. En handfull drag senare avböjde jag remi. Ytterligare ett tiotal drag senare hade jag till och med vunnit partiet (se Dziel-Ericsson, sid. 43 i Korr-schack nr 6 1999). Det var på dagen två år sedan turneringen startade.

Min internationella korrdebut kunde knappast ha slutat bättre. Med 9½ poäng (+5 =9 -0) på fjorton partier blev min utdelning för en gångs skull bättre än vad som borde ha blivit fallet. Några besvärliga ställningar räddades till remi. Endast ett parti gled mig ur händerna från trolig vinst till remi. Förvisso kunde jag säkert ha pressat vidare i några av de partier som togs remi som vit. Å andra sidan ingick några av dessa snabba remier i min strategi.

Precis som i Korr-SM 1995 blev min utdelning bättre som svart än som vit. Som svart tog jag nu 5 poäng medan vitspelet endast inbringade 4H poäng. Den som har någon bra förklaring till det hela får gärna berätta för mig; det går nämligen över mitt förstånd.

Nu när korralbumen åter är förpassade till de bakre regionerna av bokhyllan, kan jag ändå känna att jag har haft tumme med Caissa. Fast det är förståds synd att säga att jag klagat över hjälpen.

kungen har stängts i hörnet.

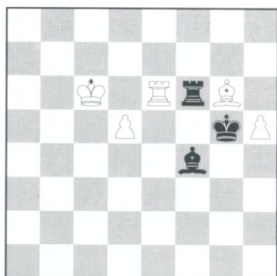
59. - Lh2 60.Ke4 Te8+ 61.Kd4 Tg8 62.Ta6 Td8 63.h4 Ld6 64.Ke4 Kg7 65.h5 Kf6 66.Lf5 Te8+ 67.Kd4 Td8 68.Lg6 Kg5

Jag tror att även denna ställning är hållbar för svart.

69.Ta2 Tf8 70.Tg2+ Kh6 71.Kd3 Lf4 72.Kc4 Ld6 73.Kb5 Lf4 74.Te2 Tf6 75.Tg2 Tf8 76.Kc6 Tf6+ 77.Kc5 Tf8 78.Kb5 Le5 79.Te2 Lf4 80.Le8

Avsikten är att spela in tornet på g6. Idealställningen är Tg6 och löparen på diagonalen b1-h7 med vinstspel. Tyvärr kan svart förhindra att vit uppnår denna ställning.

80. - Tf5 81.Te6+ Kg5 82.Kc6 Tf6 83.Lg6



83. - Le3

I detta läge kan svart naturligtvis inte byta torn eftersom han inte hinner få kungen till h6.

84.Kd7 Lc5 85.Te5+ Kf4 86.Te4+ Kg5 87.Ke8 Tf8+ 88.Kd7 Tf6 89.Kc8 Ld6 90.Te1 Lf4 91.Te6 Ld6 92.Te1 Kh6?

Det finns ingen anledning att undvika dragupprepning med Lf4. Jag har inte hittat något genombrott för vit i den ställningen.

Inbjudan till Veteran-SM 2000

SSKK inbjuder till Veteran-SM 2000 av traditionellt snitt med nio deltagare. Av rekryteringskäl kommer dock VSM i fortsättningen att starta under hösten.

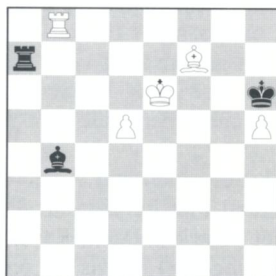
Direktkvalificerade till VSM 2000 är segrarna i VSM 1998-99 och segrarna i de V-grupper som startat 1995 eller senare, om gruppsegern inte utnyttjats tidigare.

Sista anmälningsdag: 10 augusti 2000. Beräknad start: 1 september. Anmälan sker genom insättning av startavgiften 100 kr på SSKKs postgiro 52052-8.

93.Tg1 Lf4 94.Le8 Lg5 95.Kd7 Ta6 96.Tg4

Vit får inte spela fram d-bonden för tidigt eftersom svart då får till tornbyte.

96. - Ta8 97.Lg6 Lc1 98.Ke6 La3 99.Lf7 Ta7 100.Tg8 Lb4 101.Tb8



Avdömning: 1-0.

Det finns inga forcerade varianter, men vit har en klart fördelaktig ställning som ska räcka till vinst i det långa loppet, t ex 101. - Ta6+ 102.Kf5 Lc3 103.Lg6 Tf6+ 104.Kg4 och vit hotar exempelvis Th8-h7 för att driva ner kungen på åttonde raden, eller Tb7 med matthot. Efter 101. - La3 är en möjlighet 102.Kf6 Ta6+ 103.Kf5! med liknande spel som ovan.

Min bedömning är att ställningen efter 56.Txc4 objektivt sett är remi, men att det är tämligen svårt (och plågsamt) att försvara ställningen. Även i korrschack är det alltså möjligt att "massera" motståndaren och invänta feldrag när man har en liten fördel som objektivt sett kanske inte är tillräcklig för vinst.

Högst ovanliga ställningar

Av Matti Svenn

B STT 7 (Östersjöturneringen) startade i november 1997 och lär väl pågå ett bra tag till innan det hela är avgjort. Turneringen är en kombinerad lag och individuell sådan; på flera bord ges möjlighet till att bli IM.

För min egen del har det väl inte gått poängmässigt som jag hoppats på i förväg (För närvarande har jag 4½ p/11, där det lutar åt som bäst en 50% utdelning. Kunzelmann från Tyskland vinner bord 1 på 11 poäng), men i gengäld har jag haft flera intressanta partier och högst ovanliga ställningar att njuta av. Bland annat har jag fått uppleva hur man kan reducera sammanhängande bönders kraft, dessutom har kungen spelat en originell roll i två partier.

I de två följande partierna lyckas vits a-bonde på ett irriterande sätt störa de svarta förbundna fribönderna så pass mycket att det inte går att vinna. Märkligt, mycket märkligt!

Arpad Serner, Tyskland

Matti Svenn, Sverige Väst

Sicilianskt (B 81)

1.e4 c5 2.Sf3 d6 3.d4 cxd4 4.Sxd4 Sf6 5.Sc3 e6 6.g4 Le7 7.g5 Sfd7 8.h4 Sc6 9.Le3 a6

10.De2 Sxd4 11.Lxd4 0-0 12.0-0 b5 13.f4 b4 14.Sa4 Lb7 15.b3 Dc7 16.g6!?



Ett typiskt bondeoffer, som har sina rötter i 60- och 70-talet, särskilt i Velimirovic-angreppet där det ofta förekom. Vem minns partiet Fischer-Larsen från interzontturneringen i Las Palmas 1970 där Larsen försvarade sig grandios mot denna attack med drag som fxg6, g5 h6! och Tf7?

Självklart de flesta! Och partiet är av sådan kaliber att det tål att visas flera gånger om. Inte minst för att det dåför tiden krävdes något rejält, utöver det vanliga, för att besegra mister Robert James Fischer. Fischer var ytterst svårslagen mellan 1970-72.

Alltså, varsågod! Håll till godo med danskt försvars- och kontringsspel av yppersta klass! Här kan jag passa på att rekommendera två böcker att läsa som är skrivna av de båda: Ich spiele auf Sieg av Bent Larsen och My 60 memorable games av Robert Fischer. Har man läst dem så läs dem gärna igen!

Rockaden segrade

SK Rockaden från Stockholm har vunnit Lag-SM 1998. Mer om det i nästa nummer.

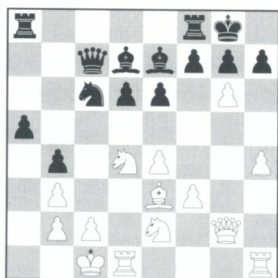
Robert Fischer

Bent Larsen

Sicilianskt (B 89)

Palma de Mallorca 1970

1.e4 c5 2.Sf3 d6 3.d4 cxd4 4.Sxd4 Sf6 5.Sc3 Sc6 6.Lc4 e6 7.Lb3 Le7 8.Le3 0-0 9.De2 a6 10.0-0-0 Dc7 11.g4 Sd7 12.h4 Sc5 13.g5 b5 14.f3 Ld7 15.Dg2 b4 16.Sce2 Sxb3+ 17.axb3 a5 18.g6!?



18. - fxc6 19.h5 Sxd4 20.Sxd4 g5! 21.Lxg5 Lxg5+ 22.Dxg5 h6! 23.Dg4 Tf7! 24.Thg1 a4 25.bxa4 e5 26.Se6 Dc4 27.b3 Dxe6 28.Dxe6 Lxe6 29.Txd6 Te8 30.Tb6 Txf3 31.Txb4 Tc8 32.Kb2 Tf2 33.Tc1 Lf7 34.a5 Ta8 35.Tb5 Lxh5 36.Txe5 Le2 37.Tc5 h5 38.e5 Lf3 39.Kc3 h4 40.Kd3 Te2 41.Tf1 Td8+ 42.Kc3 Le4 43.Kb4 Tb8+ 44.Ka3 h3 45.e6 Lxc2 46.b4 Te3+ 47.Kb2 Ld3 48.Ta1 La6 49.Tc6 Txb4+ 50.Kc2 Lb7 51.Tc3 Te2+ 52.Kd1 Tg2 53.uppg.

Nu återgår vi till korrspelellarnas ställning; den skiljer sig något från standardställningarna i Velimirovicangreppet. Den största skillnaden är att vit har kvar sin vitfältslöpare och här bör svart vara å sin vakt. Att slå på g6 verkar farligt, t ex 16. - hxg6? 17.h5 d5 (17. - g5 18.h6) 18.hxg6 Dxf4+ 19.Le3 De5 20.Th5 med avgörande angrepp. Eller 16. - fxc6 17.h5 g5 18.h6 g6 19.Dg4 med farligt vitt initiativ.

Svart bestämmer sig istället för att satsa på avvecklingar.

16. - e5 17.fxe5 dxe5 18.Lb2 Sb6!? 19.Sxb6

Dxb6 20.gxh7+?

Vit spelar på angrepp och tillåter svart att få sammanhängande bönder i centrum. Det är ett farligt beslut. Vit borde istället behållit en liten fördel med 20.gxf7+, t.ex. 20. - Txf7 21.Lxe5 Lf6 22.Lxf6 Dxf6 23.Kb1 Te8 24.Lg2 Df2.

20. - Kh8 21.Lxe5 Lf6! 22.Lxf6 Dxf6 23.Kb1 De5 24.Lg2 Tae8 25.h5 a5 26.Th4 f5 27.h6 g6 28.Td7 Lxe4 29.Lxe4 Dg3 30.Th1 Txe4 31.Da6 Te1+ 32.Td1 Txb1 33.Txb1 Dg5 34.Te1 f4 35.Da7 Dxb6 36.Dxa5 f3 37.Dxb4 f2 38.Tf1 g5 39.a4

Nu är goda råd dyra för vit. A-bonden blir den som räddar vit.

39. - Dg7 40.Dd2 Df6 41.a5 g4 42.De3 Df4 43.Dc3+ Kxh7 44.a6 Tf7 45.Da5 g3 46.a7 g2 47.Dh5+ Kg7 48.Dh8+ Kg6 49.Dg8+ Tg7 50.De8+ Df7 51.De4+ Kh5 52.Th1+! gxh1D+ 53.Dxh1+ Kg6 54.Dg2+ Kh5 remi

Vit har evig schack.

Matti Svenn, Sverige Väst

F Kunzelmann, Tyskland

Trompovsky (A 45)

1.d4.Sf6 2.Lg5 Se4 3.Lf4 c5 4.f3 Da5+ 5.c3 Sf6 6.Sd2 cxd4 7.Sb3 Db6 8.Dxd4 Sc6 9.Dxb6 axb6 10.Le3 d5 11.Lxb6 e5 12.e4 dxe4 13.Lc4

Vit följer en rekommendation från Informator och en svårbedömd ställning uppstår. Det är oklart vem som står bäst.

13. - exf3 14.Sxf3 e4 15.Sfd2 Sd7 16.Lc7 f5 17.g4 g6 18.gxf5 gxf5 19.Tf1 Sde5 20.Lb5 Lg7 21.Ld6! Sf7! 22.Lc5 Le6 23.Sd4?!

Vit kunde ha väntat med att ta hand löparparet, som inte är värt så mycket. Ett alternativ var 23.a4.

23. - Lxd4 24.Lxd4 Tg8 25.a4 Sd6 26.Lxc6+ bxc6 27.a5 Tg2 28.b3 Kd7 29.a6 Txb2 30.Tg1 f4 31.Tg7+ Ke8 32.a7 Th1+ 33.Sf1 e3!

Trots det ringa materialet är ställningen ytterst komplicerad. Det fanns alternativ till

textdraget men de tycks gynna vit:

a) 33. - Sf5 34.Tb7 Sg3 35.Kf2 e3+ 36.Lxe3 fxe3+ 37.Kxg3 e2 38.Tb8+.

b) 33. - Lh3 34.0-0-0! Le6 35.Sd2.

Vits a-bonde avgör i bägge fallen.

34.Lc5

Här såg det ut som vit var på väg mot seger men efter

34. - Lxb3!



är det istället vit som balanserar på en slak remilina.

35.Lxd6 Lc4 36.0-0-0 e2 37.Te1 Txf1 38.Kd2 f3 39.Lc5 Lf7 40.Tg1!

Men inte det förförelsen 40.Txh7? för 40. - Td8+ 41.Ke3 Txe1 42.Th8+ Lg8! 43.Txg8+ Kf7 44.Txd8 Ta1 och vit får kämpa vidare.

Nu blir dragupprepning.

40. - Td8+ 41.Ke3 Lc4 42.Tg7 Lf7 remi

Följande parti innehåller en kungsmanöver som inte tillhör vanligheterna. I övrigt är det inte något märkvärdigt parti.

Ove Kroll, Danmark

Matti Svenn, Sverige Väst

Holländskt (A 10)

1.c4 e6 2.Sc3 f5 3.g3 Sf6 4.Lg2 d5 5.d4 c6 6.Lf4 Ld6 7.Lxd6 Dxd6 8.Sf3 Sbd7 9.0-0 0-0 10.Dc2 Se4 11.e3 b6 12.Tfd1 Lb7 13.a3 Tac8 14.b4 De7 15.Se5 Sxe5 16.dxe5 a5 17.Sa4 b5 18.Sb6 Tc7 19.c5 a4 20.f3 Sg5 21.f4 Sf7 22.Kf2!

Säkrar kungen och inleder en säregen vand-

ring.

22. - g5 23.Ke2 Kh8 24.Kd3 Tg8 25.Df2 Sh6 26.Lf3 De8 27.Tg1 Tcg7 28.Kd4

Sådär, då var blockaden fullbordad!

28. - De7 29.Tg2 Lc8 30.Tag1 Ld7 31.Ld1 Dd8 32.Sxd7 Dxd7 33.h3 remi

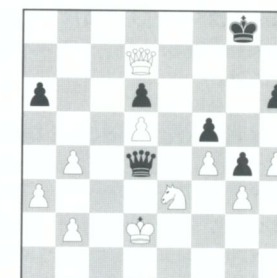
Följande parti krävde att slutfasen som började med drag 42 stämde, annars blev det bara remi.

Matti Svenn, Sverige Väst

Günter Hesse, Finland

Trompovsky (A 45)

1.d4 Sf6 2.Lg5 e6 3.e4 h6 4.Lxf6 Dxf6 5.Sc3 d6 6.Dd2 g5 7.0-0-0 Lg7 8.g3 Sc6 9.Sb5 Dd8 10.Se2 a6 11.Sa3 b5 12.Lg2 Lb7 13.f4 Se7 14.De3 f5 15.h4 g4 16.d5 exd5 17.exd5 0-0 18.Sd4 Lxd4 19.Dxd4 Tf7 20.The1 Df8 21.Te3 Sc8 22.Tde1 Sb6 23.c3 Tc8 24.Sc2 Dg7 25.Dd3 Tf6 26.Te7 Tf7 27.Txf7 Dxf7 28.Te6 Dh5 29.Se3 Tf8 30.Te7 Lc8 31.Txc7 Dg6 32.Dd4 Sd7 33.Lf1 Sf6 34.Ld3 Ld7 35.Da7 De8 36.Kd2 b4 37.cxb4 Tf7 38.a3 Se4+ 39.Lxe4 Dxe4 40.Txd7 Txd7 41.Dxd7 Dd4+



42.Ke2!

Efter 42. Kc2 De4+ 43. Kb3 Dxe3+ 44. Ka4 Dxc3 är det inte klart att vit vinner.

42. - Dxb2+ 43.Kf1 Dc1+ 44.Kg2 Dd2+ 45. Kh1 Dxe3 46.De6+ Dxe6 47.dxe6 Kf8 48.a4 Ke7 49.a5 Kxe6 50.b5 uppg.

Arvid Sundin 1914-1999

Av Lars Grahn

Arvid Sundin har avlidit, 84 år gammal. Han var mest känd som pianist och kapellmästare. I mitten av förra seklet upp-trädde han i de program som hade de största lyssnar- och tittarsiffrorna. Det handlade bland annat om Frukostklubben på radio och Hylands hörna på TV.

Sundin var även en entusiastisk korrspelare. Han började i klass III på 40-talet och avancerade ända fram till VM-final VII, 1972-75, där han kom på nionde plats bland 17 deltagare. Det blev tre vinster, två förluster och elva remier. Sundin tilldelades IM-titeln 1974.

Det är inte hans deltagande i VM-finalen utan följande parti som gjort honom berömd i korrvärlden.

**Arvid Sundin
Erik Andersson**

Franskt (C 16)
WT/M/974, 1964-65

1.d4 e6 2.e4 d5 3.Sc3 Lb4 4.e5 Dd7 5.Ld2
Vit förhindrar den tematiska dubbelbonden.
5. - b6 6.f4

Ett av många drag i den här ställningen. Objektivet sett är det inte särskilt farligt.

6. - Se7 7.Dg4 g6?

Ett allvarligt fel när svartfältslöparen är utanför bondekedjan. 7. - Sf5 8.Sf3 La6 ger lika spel.

8.Lb5 c6 9.Ld3 La6 10.Lxa6 Sxa6 11.De2 Db7?! 12.Sf3 Tb8?!

I boken Freude am Fernschach menar författaren Werner Heinrich att det inte tjänar

någonting till att spekulera i varför svart gjorde det här hemlighetsfulla draget.

I Chess Life, oktober 1996, föreslår Alex Dunne 12. - Lxc3 med idén c5. 12. - 0-0-0 rekommenderas i Schakend Nederland och på andra ställen.

13.Kf2 Lxc3

Sämre är 13. - c5? 14.Sb5.

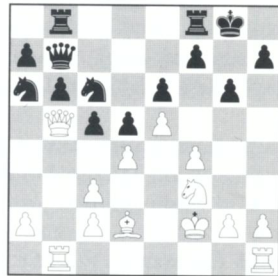
14.bxc3 c5

Heinrich menar att det var mera angeläget att spela 14. - h5 följt av Sc7 för att hålla kungsflygeln.

15.Db5+

Det lockar springaren från e7 till c6, varpå det är lättare att genomföra f4-f5.

15. - Sc6 16.Tab1 0-0?



Att rockera in i angreppet visar sig i det följande vara ett fel. Sättet på vilket angreppet genomförs är så elegant att det gottgör det tidigare ganska svaga spelet. Dunne föreslår 16. - c4 följt av Sc7 varefter kungen kan stå säkert på d7.

17.g4! Sa5

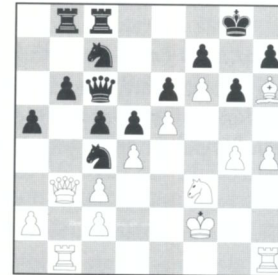
Heinrich menar att Se7 inte längre kan rädda

ställningen med tanke på h2-h4-h5, så svart försöker lura till sig något på damflygeln. Tanken är att försvåra den vita damens aktivering, men vit behöver inte damen i angreppet!

18.f5! Sc4 19.f6 Sc7 20.Db3 Dc6?

Genom att inte byta av löparen på d2 förvandlas svarts ställning från skör till hopplös.

21.Lh6 Tfc8 22.h4 a5



23.h5! a4

23. - g5 är ineffektivt: vit parerar hotet a4 genom att ordna ett reträtfält för damen på b1 varefter han kan slå g5-bonden när han har lust.

24.hxg6 fxc6

Inte 24. - hxg6 25.Lg7 eller 24. - axb3 25.gxh7+ Kxh7 26.Lg7+ Kg8 27.Th8 matt.

25.Sg5! axb3

25. - Tf8 faller på 26.Lxf8 Txf8 27.Txh7 och Tbh1.

25. - Dd7 (med förhoppningen 26.f7+ Dxf7+ 27.Sxf7 axb3) är ett intressant defensivt försök, men vit har 26.Lg7! och nu:

a) 26. - Se8 27.Dxa4!, t ex 27. - Dxa4 28.f7+ Kxg7 29.Txh7+ Kf8 30.Sxe6+ Ke7 och i stället för den grymma promovningen till dam kan vit välja det elegantare 31.f8L+ Kxe6 32.Te7 matt.

b) 26. - h5 27.gxh5 g5 (27. - axb3 28.h6!) 28.Txh5 Dxc7 29.Dxa4. [Här kan det vara intressant att analysera 27. - Dxc7?!. Efter 28.Dxa4 Tf8 29.Ke2 Txf6! 30.exf6? Dxf6 har svart ett mycket farligt motspel. Vit spelar

bättre 30.h6! men efter 30. - Tf2+! 31.Kxf2 Df8+ 32.Kg3 Df5 tycks svart ha ett motspel som säkrar jämvikten, t ex 33.Sh3 Se3 34.h7+ Kh8 35.dxc5 Sc4 36.Tbe1 Ta8 37.Db4 Sa6 38.Da4 Sc7 med remi. Det finns över huvud taget många oklara punkter i det här partiet. LG]

c) 26. - Dxc7 med två möjligheter för vit, som båda nämns av Heinrich:

c1) Dunne anger 27.fxc7 axb3 28.Txh7 bxc2 (28. - Se8 29.Tbh1 Sxg7 30.Th8 matt) 29.Tbh1 c1D 30.Th8+ Kxg7 31.T1h7 matt. Men svart kan krångla med 28. - cxd4!.

c2) Av den anledningen hade Sundin förmodligen planerat 27.Dxa4! Tf8 (27. - b5 28.Da7 med hoten fxc7 och Txh7) 28.Kg3 Txf6 29.exf6 Dxf6 30.Dd7 med vinst (Schakend Nederland).

26.f7+!

26.Lg7??? hade förstört alltihop: 26. - Sd2 27.Txh7 Se4+ 28.Sxe4 dxe4 (men inte 28. - Kxh7? 29.Th1+ Kg8 30.Th8+ Kf7 31.Sg5 matt).

26. - Kh8 27.Sxh7! bxc2

Eller 27. - Kxh7 28.Lf8 matt.

28.Sf6 cxb1D 29.f8D+! uppg.

Svart fick ge upp när vit förklarade matt i tre drag: 29. - Txf8 30.Lg7+! Kxg7 31.Th7 matt. (Kommentarer från Chess Mail)



Genom att matten förevigades på ett svenskt frimärke har det blivit världens mest kända korrställning.

Millennium Email Chess Tournament

Ulf Andersson mot världstoppen

Av Nol van 't Riet

Eftersom e-postschack är framtidens korr-schack startade ICCF det första Email Chess World Championship förra året. 154 spelare från 49 nationer inledde spelet i 14 semifinaler. Detta första VM i e-postschack sponsras av den holländska schacktidningen New in Chess.

Det holländska korr-schackförbundet (NBC) arrangerar en annan viktig e-postturnering, Millennium Email Chess Tournament, med start den 1 januari 2000. Namnet på turneringen var ett lätt val, eftersom e-postschack- et kommer att bli den normala spelformen för korr-schack.

När vi vill visa schackvärlden att denna gamla spelform nu finns i en modern tappning så krävs ett starkt startfält. Utgångspunkten var att vi skulle ha med spelare som var rankade bland de tio främsta på ICCFs lista och en eller två stormästare i närschack. Vi lyckades med den föresatsen. Deltagarna i Millennium Email Chess Tournament är Ulf Andersson, Sverige (2805), Gert Timmerman, Holland (2738), Joop van Oosterom, Holland (2684), Hans-Marcus Elwert, Tyskland (2681), Harald Tarnowiecki, Österrike (2676) och Erik Bang, Danmark (2661). Spelarna möter varandra i två partier, ett med de vita pjäserna och ett med de svarta.

Arrangörerna bjöd in Viktor Kortchnoi till turneringen men han avböjde. Kortchnoi svarade: "En gång för ungefär 40 år sedan

spelade jag ett korrparti. Jag lyckades inte avsluta det. Sedan dess låter jag mig hellre tas till en spelokal på bår än att jag postar mina drag."

Ulf Andersson började spela korr för några år sedan. Han vann jubileumsturnering NPSF 50 år med det enastående resultatet 11½ poäng på 14 partier (9 vinster och 5 remier). Den segern gav honom det överlägset högsta ratingtal som någonsin noterats: 2805. Den tidigare toppnoteringen står Hans Berliner, USA för. Efter att ha vunnit den femte VM-finalen 1967-71 hade han 2765.

Det ska bli mycket intressant att se Ulf Andersson spela e-postschack mot fem av sina starkaste kolleger på ratinglistan. Hans förväntade poängsumma i det här fältet är 6,6 poäng på de 10 partierna. Förväntade poäng utifrån spelarnas respektive ratingtal:

Ulf Andersson	6,6
Gert Timmerman	5,5
Joop van Oosterom	4,6
Hans-Marcus Elwert	4,6
Harald Tarnowiecki	4,5
Erik Bang	4,2

De flesta av spelarna har redan mött varandra i tidigare korrturneringar med undantag av Harald Tarnowiecki. De andra fem spelarna har mött varandra i 16 partier (6 vinster och 10 remier). Andersson har det

bästa resultatet (3 av 4). Timmerman är den ende av de övriga som har ett plus (5½ av 9). Det är anmärkningsvärt att Andersson hade svart i de fyra partierna.

Här några tidigare möten.

Gert Timmerman

Erik Bang

Spanskt (C 92)

von Massow Memorial, 1996

1.e4 e5 2.Sf3 Sc6 3.Lb5 a6 4.La4 Sf6 5.0-0 Le7 6.Te1 b5 7.Lb3 0-0 8.c3 d6 9.h3 Sd7 10. d4 Lf6 11.a4 Lb7 12.Sa3 exd4 13.cxd4 Te8 14.Lf4 Sa5 15.Lc2 b4 16.Sb1 c5 17.Sbd2 Sf8 18.e5 dxe5 19.dxe5 Le7 20.De2 Db6 21.Ld3 Se6 22.Le3 Tad8 23.Sc4 Sxc4 24.Lxc4 Dc6 25.b3 h6 26.Dc2!? Dc8 27.Tad1! Dc6 28.Df5 Lg5??



Bang: "Jag hade planerat att spela 28. - Txd1 med bara en liten fördel för vit. Men plötsligt, efter en trevlig fest och några timmar före en semesterresa till Rom, fann jag att 28. - Lg5 var mycket lovande för svart och jag spelade det utan att tänka genom det närmare. Efter återkomsten från Rom fann jag det avgörande draget i min postlåda."

29.Td6! Txd6 30.exd6 Dxd6 31.Lxg5 uppg. [Bindningen av springaren på e6 är dödlig, t ex 31. - hxg5 32.Sxg5 Dd7 33.Dh7+ Kf8 34.Dh8+ Ke7 35.Dxg7 Kd8 36.Sxf7+ Kc8 37.Dg6 osv, eller 31. - Lxf3 32.Lf4 Dc6 33.gxf3 Dxf3 34.Te3. LG]

Hans-Marcus Elwert

Joop van Oosterom

Kungsindiskt (E 97)

Korning Memorial, 1998

1.Sf3 Sf6 2.c4 g6 3.d4 Lg7 4.Sc3 0-0 5.e4 d6 6.Le2 e5 7.0-0 Sc6 8.d5 Se7 9.b4 Sh5 10.Db3 Ett försök att bryta vägar i teorins tasselmarker.

10. - h6 11.a4 Sf4 12.Sd2?!

Det hade varit bättre att slå av på f4 varefter vit kan försöka fullfölja den tematiska idén med c4-c5. I partifortsättningen accepterar Elwert att hans viktiga vitfältslöpare byts av. 12. - f5 13.f3 Sxe2+ 14.Sxe2 g5 15.c5 f4 16. La3 Sg6 17.b5 Tf7 18.b6

En normal strategi i den här ställningstypen är att spela 18.cxd6 och försöka sätta tryck på d6 med en liten förhoppning om att kunna utnyttja c-linjen. Svart ångar då på på kungsflygeln och den kungsindiska kapplöpningen är i gång. Elwert prövar en annan plan. Han sätter sitt hopp till en fribonde på d-linjen.

18. - dxc5 19.bxc7 Dxc7 20.Sc3 Lf8 21.Lb2 g4! 22.Sb5 Dd8 23.fxg4 Lxg4

Den vita vitfältslöparen saknas verkligen.

24.Kh1 a6 25.Sc3 Tc8 26.a5



26. - c4!!

Spel över hela brädet. Om springaren slår på c4 så lämnas fältet fritt för framstöten f4-f3 med ett farligt angrepp, t ex 27.Sxc4 f3! 28.gxf3 (28.g3 Lh3 29.Tf2 Lc5. Bondeframstöten c5-c4 medförde också att löparen fick detta utsökta angreppsfält.) 28. - Txf3! (Vit

kan inte slå tillbaka på f3.) 29.Sd2 Td3, t ex: a) 30.Dc2 Th3 (Genom att låta tornet ta omvägen via d3 så har vits dam lockats bort från motspelsdiagonalen a2-g8.) 31.Tf2 (31.Tc1 Txb2+!! 32.Kxh2 Dh4+ 33.Kg1 Lc5+ med matt.) 31. - Lb4 32.Sdb1 Dh4 eventuellt följt av Lf3+ och svart vinner.

b) 30.Sc4 Th3 (Och här har springaren på c4 hamnat i vägen för damen på motspelsdiagonalen.) 31.d6 Kh8 32.Sb6 Txb2+!! 33.Kxh2 Dh4+ 34.Kg2 (34.Kg1 Dg3+ 35.Kh1 Sh4 36.Dc2 Lf3+ 37.Txf3 Sxf3 38.Dg2 Dh4+ med matt.) 34. - Dh3+ 35.Kf2 Df3+ 36.Ke1 (Eller 36.Kg1 med matt som i föregående parentes.) 36. - De3+ med matt.

27.Dc2 Lb4

Med det simpla hotet att slå bonden på a5. Men det var säkert inte drömmarnas mål för van Oosterom. Den vita damen fjärras från händelserna på kungsflygeln. Det är det viktiga.

28.Da4 Lc5

Van Oosteroms mittspelsbehandling är utsökt. Löparen intar sin favoritposition med utsikt över g1. Det blir grundbulten i slutforceringen. Svart kommer att ladda upp på g-linjen och vit kan inte utan vidare opponera på denna linje. Och motspelet är inte mycket att tala om.

Med partidraget offerar svart c4-bonden, men priset är högt. Efter 29.Dxc4 Sh4! 30.g3 (30.Sf3 Sxf3 31.gxf3 Lh3 32.Tfd1 Tg7 och svart vinner.) 30. - fxc3 31.hxg3 (31.Txf7 g2 matt) 31. - Sf3 32.Sxf3 Txf3 33.d6+ Kh7 34.Dd5 De8 35.Dxb7+ (35.Dd2 Tgx3) 35. - Ld7 36.Txf3 Dh5+ blir det matt.

29.Sf3 Ld4 30.Db4

Vit vill försöka byta av den oerhört irriterande löparen på d4. Tanken är att springaren ska flyttas från c3 och förhoppningsvis framtinga ett avbyte. Det visar sig vara en fåfäng förhoppning.

Det naturliga alternativet till partidraget är 30.Dc2, eftersom damen där kan kasta ett

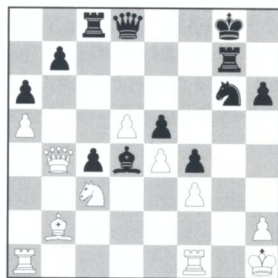
öga på förödelserna på andra flygeln. Men det hjälper knappast, t ex 30. - Lxf3 31.Txf3 Sh4 32.Th3 Dg5 33.g3 Sg6 34.gxf4 exf4 35.Tf1 Dg4 36.Dg2 Dxc2+ 37.Kxc2 f3+! (Det går inte att slå bonden på grund av olika springargafflar.) 38.Kh1 Se5 39.Txb6 Tg7 40.Th3 Sd3 41.Thxf3 Sxb2 42.Se2 Le5 43.Sg3 c3 och svart vinner.

30. - Lxf3 31.gxf3

31.Txf3 är inte längre aktuellt, för efter 31. - Sh4 följt av Dg5 saknas vits dam i försvaret.

31. - Tg7

Den röda mattan är utrullad på g-linjen.



32.Sa4

Även springaren fjärras sig från kungsflygeln. Å andra sidan lovar 32.Se2 ingenting gott. Svarts löpare fortsätter att bevaka g1 med 32. - Le3, t ex 33.Lc3 Sh4 34.Sg1 (34.Lxe5 Dg5 eller 34.Db2 Dd7 35.Sg1 Tg2 duger inte heller. Alternativet till ett hopplöst damoffer på g2 är då 36.Db4 Dg7 med hotet Txb2+!) 34. - Tg2 (Uppladdningen på g-linjen avgör.) 35.Dxb7 Tc7 36.Dxa6 Dg5 37.De6+ Kh7 38.Dh3 Tg7 och springaren är förlorad. Det slutar med matt.

32. - c3! 33.uppg.

Bent Larsen skrev en gång att han inte gav upp ett parti förrän alla i publiken kunde förväntas förstå varför han gav upp. Så är det inte i korrschack. Ofta slutar ett korrschack med att den vinnande parten ger ett variantförslag, som resulterar i att motståndaren beslutar sig för att ge upp. När protokollet sedan skickas

till turneringsledaren så finns den varianten inte med. Partiet slutar i ett skede när många undrar varför den svagare parten egentligen gav upp.

Kanske var det också så i detta parti. Kanske skickade van Oosterom en variant till Elwert, som fick mottagaren att kasta in handduken. Vi kan bara gissa. Möjligen fick Elwert ta ställning till något i den här stilen: 33.Lxc3 Txc3! 34.Sxc3 Dc8 35.Db2 (35.Se2 Dh3 36.Sxd4 Sh4 37.Db2 Tg2 med matt.) 35. - Sh4 med den mattidé som finns i parentes. Vit får försöka opponera på g-linjen: 36.Tg1 Tgx1+ 37.Tgx1+ Lxg1 38.Kxg1 Dh3 39.Df2 Sxf3+ 40.Kh1 Sg5 och vits dam är överlastad. Den kan inte hålla både springaren och de vitala fälten f1 och f3. Om vits springare flyttar så kan det smälla på e4. Det låter väl som en rimlig förklaring till varför Elwert gav upp?

(Kommentarer av Lars Grahn)

Joop van Oosterom

Gert Timmerman

Fyrspringarspel (C 47)

NBC 15 år, 1982

1.e4 e5 2.Sf3 Sc6 3.Sc3 Sf6 4.d4 exd4 5.Sd5 Sxe4 6.De2 f5 7.Lf4

Encyklopedin befattar sig bara med 7.Sg5.

7. - d6 8.0-0-0 Se7!?

Denna holländska korruppgörelse bör ses i skenet av partiet mellan Hartoch och Timman i det holländska mästerskapet i Leeuwarden 1978. Då var partidraget en nyhet. Timman menade i Schaakbulletin, en föregångare till New in Chess, att vit inte hade tillräcklig kompensation för bonden efter 9.Txd4 Sxd5 10.Txd5 Le6.

9.Sxe7 Lxe7 10.Sxd4

Van Oosteroms bud på förstärkning gentemot det av Hartoch valda 10.g4. Timman fick klar fördel efter 10. - c5 11.Lh3 fxc4 osv.

10. - 0-0 11.f3 Lg5 12.Lxg5 Dxc5+ 13.Kb1 Sc5

Inte heller här har vit tillräcklig kompensation för bonden. Det är väl inte så konstigt att Encyklopedin har gallrat bort den här varianten och koncentrerat sig på 7.Sg5.

14.Df2 Ld7 15.Lc4+ Kh8 16.h4 Dh6 17.The1 Tae8 18.Sb5 Lxb5 19.Lxb5 c6 20.Lc4 Df4 21.Lf7



21. - Se4!

En lustig taktisk finess i slaget om den enda öppna linjen.

22.Dg1 Txf7 23.fxe4 Txe4 24.Dxa7 h6 25.Tf1 De5 26.Db8+ Kh7 27.a3

Även 27.Dxd6 (27.Txd6?? Te1+) 27. - Dxd6 28.Txd6 Txb4 är tröstlöst.

27. - d5 28.Dxe5 Txe5 29.Td3 Kg6 30.g3 Tfe7 31.Kc1 Kh5 32.uppg.

Svart har merbonde, kontroll över den öppna linjen och aktivare kung. Det räcker.

(Kommentarer av Lars Grahn)

ICCF-starter

WM 806	Frans Andersson, Stockholm
WM 807	Björn Malmberg, Flen
WM 807	Kristjan Hallberg, Göteborg
WM 808	S-E Sagström, Enköping
WM 808	Jan Sandberg, Jönköping
E2 1231	Allan Tholin, Karlstad
EO 4	Jenő Vagasy, Sollentuna
TT 9/99 1	Lennart Hansson, Göteborg
TT 12/99 3	Nils-Åke Nilsson, Boden

PARTIER

Partier till Lars Grahn, Östergårdsgatan 1:15, 212 22 Malmö.

MINIATYRER

Misslyckade spelöppningsexperiment

Även med den rikliga betänketid som korrshacket erbjuder uppstår ibland miniatyrer. I det fallet handlar det inte så sällan om misslyckade spelöppningsexperiment och fatala felskrivningar.

I vårt första exempel spelar Viktoras Mamonovas sicilianskt angrepp, en variant som fick ett uppsving för gott och väl 20 år sedan men som numera är en sällsynt gäst i mästarpraktiken.

Jörgen Nilsson
Viktoras Mamonovas
Sicilianskt (B 40)

NordBalt Cup I, semifinal

1.e4 c5 2.Sf3 e6 3.d4 cxd4 4.Sxd4 Sf6 5.Sc3 Lb4 6.e5 Sd5 7.Ld2 Sxc3 8.bxc3 Le7 9.Dg4 g6?!

Det som ledde till variantens renässans 1979 var bland annat att spelare som Plachetka och Miladinovic hade framgångar med det intressanta kvalitetsoffret 9. - 0-0 10.Lh6 g6 11.Lxf8 Lxf8. Det är sannolikt fortfarande svartas bästa möjlighet i sicilianskt angrepp, men de senaste årens praktik visar att vit kan ha rätt stora förväntningar även i den varianten.

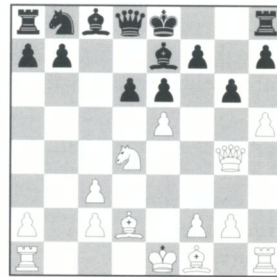
10.h4! d6?!

Det är förstäligen att svart vill plombera hålet

på d6, men det hade varit bättre att ägna en tanke åt utvecklingen med 10. - Sc6.

11.h5!

Det kan mycket väl vara så att vit redan har en vinnande fördel.



Vit kan prisge bonden på e5. Det finns härliga taktiska möjligheter efter 11. - dxe5, t ex 12.Lb5+ Ld7 13.hxg6! fxg6 (På 13. - exd4 följer 14.Txh7 och vit vinner, t ex 14. - Txh7 15.gxh7 Lf6 16.Dg8+ Ke7 17.Lg5 eller 14. - Tf8 15.gxf7+ Txf7 16.Dg8+ Tf8 17.Dg6+ med matt.) 14.Sxe6 och damen har inte många fält att välja på:

a) 14. - Db6 15.Le3! och svart kan välja mellan att slå på b5 eller hålla fingrarna borta från lockbetet:

a1) 15. - Dxb5 och vit börjar bädda för en springargaffel på c7 med 16.Txh7!., t ex 16. - Txh7 17.Dxg6+ Tf7 18.Sc7+ Kd8 19.Sxb5, eller 16. - Tg8 17.Txe7+! Kxe7 18.Lg5+ och om 18. - Ke8 så 19.Sc7+ följt av 20.Df3+ och 21.Sxb5; 18. - Kd6 19.Td1+ Kc6 20.a4! Da6 21.De4+ Kb6 22.Le3+ Ka5 23.Db4 matt eller

18. - Kf7 19.Df3+! Kxe6 20.0-0-0 med matt.
a2) 15. - Da5 16.Lxd7+ Sxd7 17.Dc4 och hotet om en springargaffel på c7 är förödande, t ex 17. - Tb8 18.0-0-0 La3+ 19.Kb1 Da6!? 20.Sc7+ Ke7 21.Db3 (Inte 21.Sxa6?? bxa6+ 22.Ka1 Lb2+ 23.Kb1 La3+ med remischackar.) och nu 21. - Dc6 22.Lg5+ med vinst eller 21. - Da5 22.De6+ med matt.

b) 14. - Da5 15.Ld3 Lf6 16.Lxg6+ Ke7 17.Lf5 h5 18.Dh3 e4 19.c4 De5 20.Tb1 b6 (20. - Lxe6 21.Lxe6 och 21. - Dxe6 faller på 22.Txb7+ Sd7 23.Lb4+ Kf7 24.Txd7+.) 21. 0-0 Sa6 (Och här besvaras 21. - Lxe6 med 22.Tb5 Dd4 23.Lb4+.) 22.Tfe1 Sc5 23.Lf4 Dc3 24.Sxc5 och vit vinner.

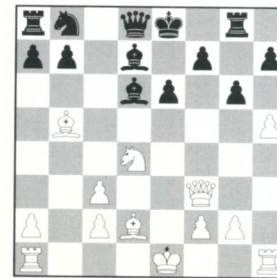
Efter 11. - 0-0 12.Ld3 börjar det mullra på g6, t ex 12. - dxe5 13.hxg6! fxg6 (13. - exd4 14.Dh5 Kg7 15.Dh6+ Kf6 16.Dg5+ Kg7 17.Txh7+ Kg8 18.gxf7 matt.) 14.Lxg6! med avgörande angrepp, eller 12. - Da5 13.Sb5 (Det skär av vägen mot e5 och förnyar hotet mot g6.) 13. - f5 14.exf6 Lxf6 15.hxg6 Lg7 16.Txh7 med samma resultat.

Mamonovas valde ett tredje alternativ:

11. - Tg8 12.Lb5+! Ld7

Eller 12. - Sd7 13.Sxe6! fxe6 14.Dxe6, t ex 14. - Tf8 15.hxg6 hxg6 16.Th7 följt av Dxg6+ med matt.

13.exd6 Lxd6 14.Df3!



14. - Dc8

Det fanns segare försvar men knappast något hållbart, t ex:

a) 14. - Lxb5 15.hxg6 hxg6 16.Sxb5 Sc6 17.

Th7 Se5 18.Dxb7 Tb8 19.Sxd6+ Dxd6 20. Dxa7 Sd7 21.0-0-0 med klar fördel för vit.

b) 14. - Sc6 15.hxg6 Txg6 (15. - hxg6 16.Sxc6 bxc6 17.Th7 f5 [17. - De7 18.Lg5; 17. - Tf8 18.Lh6] 18.Lxc6 Lxc6 19.Dxc6+ Kf8 20.Lh6+ med vinst.) 16.Sxc6 bxc6 17.Lxc6 Lxc6 18.Dxc6+ Kf8 19.Td1 Tc8 20.Da6 Dc7 21. Lh6+ (Hotet mot d6 tvingar svart att ge kvalitet.) 21. - Txh6 22.Txh6 Dxc3+ 23.Kf1 med avgörande fördel för vit.

15.hxg6 uppg.

Efter 15. - hxg6 16.Th7 f5 17.Lg5! är svartas kung hjälplös, t ex 17. - Lxb5 18.Sxf5! exf5 (18. - gxf5 19.Dh5+) 19.De3+ Kf8 20.Le7+ med matt.

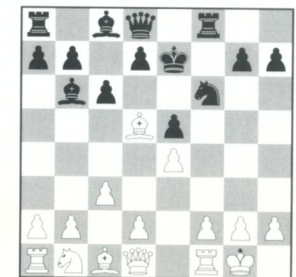
Ett parti på blott 15 drag kan som synes bjuda på uppsjö av fantasieggande möjligheter.

I nästa exempel är det inte lätt att veta vad som låg bakom Elio Troias fel i elfte draget. Motståndaren Börje Sandström har olika teorier: "Kanske berodde det på skrivfel eller vinprovning".

Elio Troia
Börje Sandström
Preussiskt (C 57)

Master Norm-turnering, gr 69

1.e4 e5 2.Sf3 Sc6 3.Lc4 Sf6 4.Sg5 Lc5 5.Lxf7+ Ke7 6.Ld5 Tf8 7.Sf3 Sd4 8.Sxd4 Lxd4 9.0-0 c6 10.c3 Lb6



11.d4?!

I Encyklopedin ger Vitolins 11.Lb3 Sxe4 12.d4 exd4 13.cxd4 d5 14.Te1 Le6 15.f3 Sf6 16.Lg5 Kf7 med lika spel. Och vad ska man då säga om Troias nyhet? Det lutar väl åt skrivfel. Kanske kom han i otakt när han ämnade spela 11.Lb3 Se4 12.d4.

11. - cxd5 12.dxe5 Sxe4 13.Dxd5 Txf2 14. Txf2 Df8 15.Lg5+ Ke8

En sista fälla: 15. - Sxg5?? 16.Dd6+ och vit vinner.

16.Sd2 Dxf2+ 17.uppg.

Efter 17.Kh1 Dgl+ 18.Txg1 Sf2 har vi den berömda kvävsmatten.

Börje Sandström är en av dem som tar chansen att erövra IM-titeln i Master Normturneringar. Han har en in-teckning från MN 41. Verket kan fullbordas i MN 69, varifrån partiet ovan är hämtat.

MÅNADENS PARTI

Grünfeldexperten Leko mötte sin överman

På ICCFs hemsida presenteras numera *Månadens parti*. Det första bidraget, för januari 2000, kommer från ICCF Email Team Tournament. Av de båda spelarna är den förlorande parten den mest kände. Peter Leko återfinns på sjätte plats på FIDEs nya världsranking och han är också känd som en av världens främsta experter på Grünfeldindiskt. Men i denna lagturnering mötte han sin överman.

Valeri Pankratov, Ryssland
Peter Leko, Szeged (Ungern)
Grünfeld (D 85)

ICCF Email Team Tournament
1.d4 Sf6 2.c4 g3 3.Sc3 d5 4.cxd5 Sxd5 5.e4

Sxc3 6.bxc3 Lg7 7.Sf3 c5 8.Tb1 0-0 9.Le2 cxd4 10.cxd4 Da5+ 11.Ld2 Dxa2 12.0-0

I schackvärlden anses Peter Leko vara expert på Grünfeld, så det är upplagt för en intressant teoretisk duell.

12. - Sd7 13.Lb4 Sb6 14.Ta1 De6 15.Db1 Ld7 16.Ta5

Teorin menar att vit har fördel i den här varianten. I partiet Pankratov-Kliatskin, semifinal i det 21:a ryska kormästerskapet 1994-95, följde 16. - f6?! 17.Lc5 Lh6 18.d5 Df7 19.Db3 Lf4 20.Tfa1 Tab8 21.Txa7 Sc8 22.Txb7 Txb7 23.Dxb7 Lg4 24.Sg5! Lxg5 25.Lxg4 f5 26.exf5 gxf5 27.Lf3 Sd6 28.Db4 Tc8 29.g3 Ld2 30.Dxd2 Txc5 31.Dg5+ Kf8 32.Ta7! De8 33.Lh5 uppg.

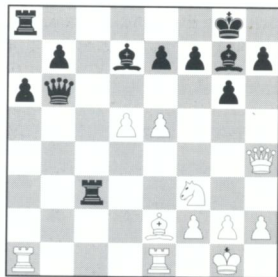
16. - Sc8 17.d5 Db6 18.e5 a6 19.De4 Sa7 20.Taa1 Sb5 21.Dh4 Tfc8!?

En nyhet. I partiet Magai-Holmsten, Ryssland 1988, följde i stället 21. - Tfe8 22.Lxe7 Sc3 23.Lc4 Tac8 24.d6 med fördel för vit.

22.Tfe1!?

Ett nyttigt drag. Efter 22.Dxe7 Lg4!? återstår att se hur vit ska kunna utnyttja sitt initiativ.

22. - Sc3 23.Lxc3 Txc3



En kritisk ställning. Vad ska vit spela? Det är inte läge för ett förkrossande angrepp: 24.Sg5 h6 25.Sxf7 (25.Se4 g5!?) 25. - Kxf7 26.e6+ Lxe6 27.Tab1 (27.dxe6+ Dxe6 eller 27. - Kg8!?) 27. - Dd4! 28.dxe6+ Kf8 29.Dxd4 Lxd4 och svart har ett fördelaktigt slutspel.

Alla dataprogram rekommenderar 24.Dxe7 men efter 24. - Dc7! har vits spel gått i stå,

t ex 25.e6 (25.d6 Dd8!) 25. - Lxe6! 26.Dxc7 Txc7 27.dxe6 Lxa1 28.exf7+ Kxf7 29.Txa1 och svart har ett fördelaktigt slutspel.

Efter en noggrann "mänsklig" analys fann jag ett starkare drag:

24.Tab1! Dc5?

Ett allvarligt fel. 24. - Dc7 måste spelas var- efter det uppstår förbryllande komplikationer efter 25.Sg5. Det kan gå ungefär så här: 25. - h6 (25. - Dxe5!?) 26.Se4! (26.Sxf7 Kxf7 27.e6+ Kf8! 28.exd7 Dxd7 29.Lg4 Tc4!) 26. - g5 27.Dh5 Ta3 (Andra möjligheter: 27. - Tc2 28.Ld3; 27. - Lf5 28.Sxc3 Dxc3 29.Tbc1; 27. - Dxe5 28.Sxc3 Dxc3 29.Lg4 Lxg4 30.Dxg4) 28.d6 och vit har initiativet.

Efter 24. - Dc5 bjöd Peter remi, men partiet fortsatte...

25.Sg5 Lf5 26.Dxh7+ Kf8 27.Tbd1

Det var frestande att spela 27.e6!? f6 28.Sf7

Dxd5 (28. - Lxb1? 29.Sh6!) 29.Sh8! med angrepp, men partidraget verkade säkrare.

27. - Td8

Det draget förlorar genast. Segare är 27. - Db4!?, men efter 28.e6 fxe6 29.Sxe6+ (29.Lf3!; 29.g4!?) 29. - Lxe6 30.dxe6 Df4 31.Dxg6 Df6 32.De4 har vit stor fördel.

28.e6!

Vit inleder ett avgörande angrepp.

28. - f6 29.g4! uppg.

Efter 29. - fxe6 (29. - Lc2 30.Sf7 g5 31.Dh5 Lxd1 32.Sh6) 30.gxf5 gxf5 (30. - Txd5 31.Txd5 Dxd5 32.Dxg6 Kg8 33.f6) 31.Lh5! Tc2 32.Dxf5+ Kg8 (32. - Lf6 33.Tf1 med idén 34.Dg6) 33.Lf7+ Kf8 34.Lg6+ och 35.Dxc2 har vit ett extra torn.

(Kommentarer av Valeri och Alex Pankratov)

Nyinkommen litteratur

Sosonko/van der Sterren: New In Chess 52	236s	h	200:-
Sosonko/van der Sterren: New In Chess 52 CD-ROM			200:-
Matanovic m fl: Informator 76	379	h	249:-
Matanovic m fl: Encyclopedia ABCDE	607	i	249:-
Sörenfors: Malmövarianten , 2. uppl.	56	h	69:-
Nunn: Secrets of the Rook Endings	352	h	194:-

Prenumerationsförmiddling: **Tidskrift för Schack** 320:-, **New In Chess Magazine** 595:-, **British Chess Magazine** 590:-, **Schackmagazin** 64 740:-, **Skakbladet** 380:-

PC-program: **Fritz 6.0** 495:-, **Rebel 10** 495:-

Schackdator: **Kasparov Centurion**, 64 spelnivåer, rating 2000, inkl adaptor 1390:-

Schackpjäser, tävlingsmodell, K=83 mm 139:-

Schackpjäser, tävlingsmodell, K=83 mm, med filt 153:-

Schackbräde, tävlingsmodell, rutor 50 mm 36:-

**Vi REAR större delen av vårt litteratursortiment!
Moms ingår. Porto tillkommer. Snabba leveranser. Begär prislista!**

Skånes Schackförlag (Sven Klerstam)

Linnégatan 65, 216 15 Malmö. Telefon 040/162861. Fax 040/510076.

E-post: sven.klerstam@telia.com