

KORRSCHACK

Nummer 3 2003 ÅRGÅNG 51

SSKK-medlemskap och prenumeration

Personer bosatta i Sverige och utomlands bosatta svenska medborgare kan antas som medlemmar i SSKK. Medlemsavgiften för år 2003 är 440 kr, och för stödmedlem lägst 600 kr. Juniorer (högst 20 år) betalar 220 kr. Tidskriften Korrschack ingår i medlemskapet, som är obligatoriskt för deltagande i SSKKs och ICCFs turneringsspel.

Schackklubbar, bibliotek, institutioner osv. har möjlighet att *prenumerera* på Korrschack. Prenumerationsavgift inom Sverige för år 2003 är 440 kr.

Inbetalning av medlems- och prenumerationsavgifter görs till **SSKKs postgirokonto 520 52-8**. Medlemsnummer (=personnummer) bör anges vid betalning.

SSKK klassturneringar (7 spelare)

Nya grupper startar fortlöpande. Man spelar sex partier parallellt. Klasserna M 1 2 bildar ett system med upp- och nedflyttningar, där seger i klass M ger rätt att starta i SM-gruppen. Nya spelare med erfarenhet av klubbsschack börjar normalt i klass 2. Högt ratingtal i närschack kan dock ge dispens till högre klass. Vad beträffar valmöjligheten postalt/e-post se sidan 19. Veteranklassen, klass V, är öppen för spelare som under året fyller minst 60 år. Gruppsegrarna får delta i Veteran-SM.

Sverigemästerskap

SM-gruppen och Lag-SM startar vartannat år (normalt på våren); den förra på udda årtal, den senare på jämna. Veteran-SM startar på hösten varje år.

ICCF klassturneringar

Världsgupper och Europagrupper finns i vardera tre klasser, M H O, som ungefär motsvarar SSKK-klasserna M 1 2. Man börjar normalt i klass O (Open class). ICCF klass M är elvamanna, övriga är sjuamanna. Samtliga finns i både postal form och per e-post. Anmälningar förmedlas av SSKK.

ICCF elitturneringar

Närmast över ICCF klass M finns semifinaler till världs- och Europamästerskap. För inteckning i GM- och IM-titel finns särskilda mästarturneringar med ratingkrav (Lägst 2450 fixt för GM-normturn, lägst 2350 eller 2300 fixt för IM-normturn).

Cupturneringar

En cup spelas i två eller tre etapper: förgrupper, ev. semifinaler, final. Flera varianter (nationell, nordbaltisk, världsomfattande) återkommer regelbundet.

Startavgifter

Alla klassturneringar 100 kr. ICCF tematurnering 100 kr. ICCF Master Norm: IM 175 kr, GM 350 kr. Internationell lagmatch (kölista) 50 kr - ange spelklass/rating i när- eller korrsschack!

Anmälan

Man anmäler sig genom att inbetala startavgiften till SSKKs postgiro 52052-8. Betala helst med SSKKs förtryckta inbetalningskort. Uppge tävling (klass, postalalternativ, temanummer etc), namn, adress inkl ev e-postadress/faxnummer, medlemsnummer (=personnummer) och gärna telefon (som hanteras konfidentiellt). Årsmedlemskap i SSKK är obligatoriskt.

SSKKs styrelse

Ordförande: Per Söderberg, Holbergsgatan 72, 168 49 Bromma, e-post: per.soderberg@telia.com
Ledamöter: Tomas Carnstam, Norra Promenaden 3 D, 222 40 Lund, e-post: tc@maths.lth.se
Bo Sjögren, Siriusgatan 137, 195 55 Märsta, e-post: bo.e.w.sjogren@telia.com
Robert Ericsson, Åbylundsgatan 7, 582 36 Linköping, e-post: linkeboda@telia.com
Jonas Dahlgren, Brolyckan 17, 433 69 Sävödal, e-post: Jonas-Dahlgren@telia.com

Löpnummer: 292



Pavel Lacko:
Comeback

Kurt Hjortstam:
Winawervarianten
som svart

Sture Olsson:
Ett stundande
kraftprov

Lars Grahn:
Draken lever

Partiavdelning

Pavel Lacko
har gjort en lyckad comeback



Kansliet

Dag Hammarskjölds
väg 5 B kv
224 64 Lund
Telefon/fax: 046/151915
Epost: tc@maths.lth.se

Tomas Carnstam sköter kansliet på fritiden. Bästa tid att ringa är därför kvällen och helger. Efter några signaler kopplas samtalet omärkligt vidare till bostaden. Låt därför 6-7 signaler gå fram! (Efter ännu ett par signaler kopplas faxen in.)

Tidskriften

Korrschack

Redaktör och ansvarig
utgivare: Lars Grahn,
Döbelngatan 3 B,
212 13 Malmö. E-post:
schack@sydsvenskan.se

Korrschack är medlems-
organ för SSKK och
utkommer med sex
nummer per år.

SSKKS hemsida på Internet

www.schack.se/SSKK

Webbmästare:
bo.e.w.sjogren@telia.com

Korrschack 2003 - 3

INNEHÅLL

3 Comeback

I förordet till boken En studie i svartvitt (Bokförlaget Tabula, 1995) beskriver Pavel Lacko sig som en före detta korrschackspelare. Den mycket läsvärda boken handlar om hans seger i korr-SM 1983. Han skriver bland annat: "Med datorernas intåg börjar korrschacket att ändra karaktär och frågan är om jag någonsin kommer tillbaka. Osvuret är förstås bäst." Pavel Lacko är tillbaka. Här berättar han om sin comeback.

26 Draken lever

Drakvarianten i Sicilianskt har behållit sin fascination genom åren. Vi går i närkamp med en av de skarpa fortsättningarna och ställer frågan om draken har hälsproblem. Läsekretsen får gärna höra av sig med lämpliga kurer.

Winawer som svart 14 • Resultatservice 17
• Två nya lagmatcher 22 • Ett stundande
kraftprov 24 • Partier 34

Copyright, texts & illustrations © SSKK, Lund, Sweden.
All rights reserved. No part of this magazine may be
reproduced, in any form or by any means, without
permission in writing from SSKK.

ISSN 1403-5057

Wallin & Dalholm boktryckeri, Lund 2003

Comeback

Av Pavel Lacko

"Comeback efter 18 år? Det kommer att bli tuftt." En schackvän sa det rent ut och flera tänkte nog tanken när SSKK gav mig chansen att ställa upp i en VM-semifinalgrupp. Själv hade jag också vissa tvivel. Under många år hade mitt schackspelande inskränkt sig till sporadiska inlägg i seriematcher. Senaste korrturneringen spelade jag samtidigt som svensk friidrotts VM-guldmedaljös Carolina Klüft föddes. Bara som ett exempel alltså. Skulle schackkänslan och analysförmågan finnas kvar? För att inte tala om förmågan att anpassa livsstilen så att korrschacket rymdes i vardagen.

På plussidan fanns en viktig faktor och det var att jag under den första delen av turneringen hade gott om tid. Hur använder man den effektivast? Rätt eller fel, jag satsade på att försöka uppdatera öppningskunskaperna. Tidigare hade jag haft speciella varianter som jag kunde mycket väl och i vissa fall låg före den kända teorin. Det försprånget visade sig nu vara uppätet och i några fall var varianterna mer eller mindre vederlagda. Ännu vanligare var att de helt enkelt blivit irrelevanta. Spelöppningsteorin hade tagit en annan sväng och motspelarna avvek tidigare. Här fanns ett stort arbete att göra.

En ny disciplin

En annan viktig fråga var: Hur använder man det nya hjälpmedlet, datorn? Då menar jag inte den tekniska biten. Jag jobbar med datorer till vardags och har haft Fritz på hem-PCn i många år. Men

därifrån till att verkligen förbättra sin spelstyrka i korr med hjälp av dator är steget långt.

Min ursprungliga tanke hade varit att bara använda datorn till att kontrollera analyser. Några månader innan turneringen började skrev redaktör Grahn en artikel i Korrschack 1/2001 där han mycket övertygande argumenterade för att man själv skulle hålla i rodret, hitta idéer, analysera och låta datorn bara vara kontrollant. "Precis", tänkte jag, "så ska man göra". Men i praktiken visade det sig vara mer komplicerat.

Antag att man bestämmer sig för en plan, analyserar ställningen noggrant, skriver ner varianterna och beger sig till kiselmonstret för kontroll. Idealiskt skulle nu vara om programmet antingen bekräftade huvudvarianten helt och hållet eller hitta en taktisk jättemiss så att man besviken men tacksam kunde skrota alltihopa och leta efter en annan idé. Men det inträffar nästan aldrig.

Det vanliga är att många drag i varianten hamnar runt 3-4:e plats i datorns lista, säg 0.20-0.50 bönder under vad den anser som bäst. Har man gott självförtroende så kan man ju strunta i det vad gäller egna drag men när det gäller motståndarens drag så vill man gärna veta om programmet verkligen hittat ett bättre motspel. Det framgår sällan omedelbart eftersom programmet inte spelar de svarsdrag som man själv planerat. Så börjar ett detektivarbete där det gäller att identifiera skillnaderna mellan programmets beräkningar

och ens egen tankegång. Ibland handlar det om bristfällig bedömning från programmets sida så att det ändrar sig när man fortsätter varianten på det sätt man tänkt. Men ganska ofta har det faktiskt hittat en försvarsresurs som man missat eller underskattat och då måste man tillbaka till ritbordet och försöka reparera varianten.

Utän tvivel lär man sig mycket om ställningen på det här sättet men metoden är samtidigt infernaliskt tidskrävande. Det finns också ett filosofiskt problem i sammanhanget. Ett parti är remi vid rätt spel så länge inte vågskålen vägt över på ett avgörande sätt. Det vill säga även mot den bästa plan finns det försvar. Som mänsklig schackspelare behöver man den där hoppfulla känslan som kommer av att man skapat sig en "världsbild" och visualiserat en fortsättning som man är nöjd med när man skickar iväg draget. Om schackprogrammet hela tiden förstör den illusionen så mår man inte bra av det och det påverkar motivationen. Dessutom är det som bekant mycket bättre att ha en halvbra plan än ingen plan alls men datorn är destruktiv snarare än konstruktiv.

I alla fall så orkade jag inte hålla mig till den tänkta analysmetoden utan föll för frestelsen att allt oftare sitta kvar vid datorn och analysera tillsammans med den. Så småningom hände det att jag satte på den några timmar så fort ett nytt drag kom, innan jag ens tittat ordentligt på ställningen. Nu var jag förstörd på det slutande planet. Under några månader var många av mina drag påverkade för att inte säga styrda av datorn.

Väckarklockan blev ett parti där jag haft en viss fördel men som nu gick mot remi på grund av att programmet glatt siktat mot en ställning där nästan alla bönder blivit avbytta. Då tog jag mig i kragen och införde följande rutin: När ett drag kom så satte jag mig först själv vid ett schackbräde och funderade igenom ställningen en stund. Därefter analyserade jag med datorn men

mycket mer kritiskt. Jag sovrade hårt bland programmets förslag. Drag som jag inte gillade brydde jag mig inte om utan fortsatte analysen med ett eget drag. På slutet, innan det var dags att skicka iväg draget, satte jag mig igen vid schackbrädet en stund, kontrollerade alltihop och skrev ner varianterna.

Det här var en lång utläggning om relationen med datorn men jag anser faktiskt att det är den moderna korrspelarens största utmaning. I själva verket känns korr med datorhjälp som en helt ny disciplin som var och en måste hitta ett eget sätt att förhålla sig till. Den metod jag beskrev på slutet fungerade i alla fall för mig.

VM 25, semifinalgrupp 18

Hur gick det då i själva turneringen? Ja, ingenting blir riktigt som man tänker sig. Den stora insatsen nedlagd på öppningsfasen hjälpte mig att segla igenom denna utan olyckor men jag kunde inte påvisa några som helst fördelar som kunde härledas till den. Efter 18 drag hade jag två partier som kunde inge förhoppningar. Ett, där motståndaren tidigt lämnat teorin på ett inte särskilt lyckat sätt. Och ett där motståndaren gjort skrivfel som kostat en bonde.

Inte nog med att de flesta spelade väldigt starkt i öppningen och strax efter, några spelade oerhört snabbt också. En av mina motståndare föreföll att vara uppkopplad dygnet runt och svarade oftast inom en halvtimme. En gång skickade jag på skoj ett drag klockan 23:58. Svaret kom 00:17 vilket han räknade som noll dagars betänketid. Jag försökte inte argumentera emot.

Visserligen har man i e-posttävlingar betänketiden sex dagar per drag men att **alltid** vara vid draget i ett parti är en särskild form av stress. Men i det stora hela är e-post en välsignelse. Visst var det charmigt att jaga brevbäraren för att få sina kort innan man åkte till jobbet (detta var

VM 25 semifinal 18			1	2	3	4	5	6	7	8	9	10	11	p	rest
1	Jonathan P Manley	ENG	■	·	0	½	½	½	·	1	·	0	½	3	+3
2	Wolfgang Humer	OST	·	■	½	0	1	1	1	1	1	½	½	6½	+1
3	Pavel Lacko	SWE	1	½	■	½	1	1	1	1	1	½	½	8	
4	Ron A H Langeveld	NLD	½	1	½	■	1	½	1	1	½	½	½	7	
5	Salvatore Tramacere	ITA	½	0	0	0	■	½	½	½	0	0	0	2	
6	Bedrich Nemeč	CZE	½	0	0	½	½	■	½	1	½	0	½	4	
7	Wolfgang Siewert	GER	·	0	0	0	½	½	■	1	½	½	0	3	+1
8	Raúl O Grosso	ARG	0	0	0	0	½	0	0	■	½	½	0	1½	
9	Matjaz Brezovar	SLO	·	0	0	½	1	½	½	½	½	0	0	3½	+1
10	Aleksandr L Alpert	RUS	1	½	½	½	1	1	½	½	½	■	1	7	
11	Jacqueline Roos	FRA	½	½	½	½	1	½	1	1	1	0	■	6½	
SIM-norm: 7 IM-norm: 6 Start: 2001-08-01															

på den gamla goda tiden då postutdelningen började klockan 8) eller att springa ut i ruskväder för att hinna till brevlådan före en viss tid, men man kan leva utan det.

Under mittspelets gång lyckades jag så uppnå små fördelar i många av partierna men länge såg de ut att inte räcka till. Så sent som ett år efter tävlingens början såg poängskörden ut att bli 6½-7 (av 10). Men kanske tappade ett par av motståndarna skärpan mot slutet, kanske hade jag skakat av mig ringrosten, till slut fick jag ihop 8 poäng och vann gruppen på det.

Korr är kul

Hur kändes det då att spela korr efter så många år? Jodå, det var trevligt och spännande och fyllde på gott och ont upp tillvaron under en tid. Engagemanget var väl inte lika totalt som när jag spelade korr-SM för länge sedan. Det kan ha med ålder och prioriteringar att göra eller antal partier i tävlingen. Datorn som hjälpmedel spelade nog sin roll också. Ångesten för att ha missat något taktiskt var inte lika stor men inte heller glädjen över ett bra drag, särskilt om det var datorn som föreslog det först, så klart.

Ja, jag tycker nog att korrshacket har förlorat lite grand på den tekniska utvecklingen. Maskinen har tagit en liten bit av nöjet. Men ser man bara till att behålla kontrollen, ansvaret och kreativiteten så är korr fortfarande tillräckligt kul. Jag ska absolut försöka ställa upp i en kandidat-

turnering så småningom.

Matjaz Brezovar Pavel Lacko

Nimzoindiskt (E 32)

1.d4 Sf6 2.c4 e6 3.Sc3 Lb4

Den gamle korrvärldsmästaren Hans Berliner hävdar i boken *The System* att vits fördel av att börja spelet räcker till vinst vid rätt spel. Han gör också ett halvhjärtat försök att leda det i bevis. Efter det "rätta" draget 1.d4 analyserar han bland annat Grünfeld, Kungsindiskt och Damgambit och anvisar metoder som ska leda till forcerad vinst för vit.

Vare sig man tror på Berliner eller inte så är det intressant att notera att han inte ens försöker "vederlägga" Nimzoindiskt. Han konstaterar bara att han just nu inte har någon bra idé. För den som undrar – efter 1.d4 Sf6 2.c4 e6 är 3.Sf3 uteslutet i Berliners system eftersom svart kan svara 3...d5 och gå över till Damgambit utan att riskera "vederläggningen" avbytesvarianten med Sge2.

Personligen tror jag att Nimzoindiskt är en sund men ändå chansrik öppning. Svart byter vanligtvis löpare mot springare men får något annat i gengäld och det skapar en obalans som hindrar ställningarna från att bli alltför remiaktiga. En perfekt korröppning alltså.

4.Dc2

Fortsättningen på modet. Vit får löparet och lite bättre centrumkontroll (med

hot om mycket bättre sådan via f3 och e4) men halkar rejält efter i utvecklingen.

4...0-0 5.a3 Lxc3+ 6.Dxc3 b6 7.Lg5 Lb7
Senare i den här varianten står löparen ofta bättre på a6 och därför har 7...La6 försökts ibland. Men efter 8.Df3 Sc6 9.e3 kan vit vid rätt tillfälle försämla svarts bondeställning med Lxf6 och jag tyckte att i det slutspel som förmodligen uppkommer är det bara vit som kan spela på vinst.

8.e3 d6 9.f3 Sbd7 10.Ld3

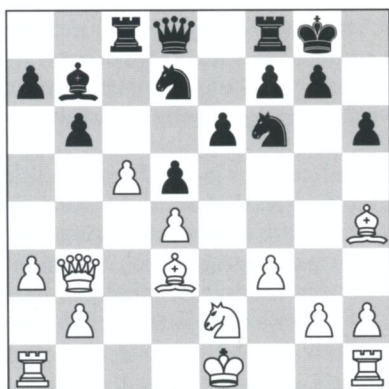
Ska svart lägga in h6 och i så fall när? Ingen lätt fråga om man verkligen vill gå till botten med den. I de flesta partier spelas h6 och Lh4 i något läge men ganska nyligen upptäckte jag ett parti Sergej Ivanov-Mats Sjöberg, Rilton Cup 1999, som fortsatte 10...c5 11.Se2 Tc8 12.Db3 cxd4 13.exd4 La6!? 14.0-0 Dc7 15.Tac1? Sc5! och svart vinner en bonde, tack vare att löparen står kvar på g5.

Idén med La6 är tilltalande och partiet var publicerat i svenska schacktidningar. På den tiden jag hade en schacklig bildning och hängde med i mina öppningsvarianter hade jag knappast missat det.

10...h6 11.Lh4 c5 12.Se2 Tc8 13.Db3

Vid den här tiden ansågs det här damdraget vara vits bästa chans till fördel.

13...cxd4 14.exd4 d5 15.c5?!



Ett mycket viktigt vägskäl i partiet. Vits

senaste drag anses inte helt bra på grund av ett parti Lautier-Karpov som fortsatte 15...La8 16.La6 Tc7 17.Lg3 bxc5! 18.Lxc7 Dxc7 och svart har bra kompensation för kvaliteten.

Så långt är allt bra. Men vad händer (efter 15...La8) på det enkla 16.cxb6 ...? 16...Sxb6 17.0-0 Sc4 verkar givet. I Informator 63 bedömer Karpov den här ställningen som lika. Det har jag däremot problem med. Visst, svarts ställning är sund och det är möjligt att Karpov i sin glans dagar kunde hålla den mot vem som helst. Men var finns svarts aktiva spel? Vit fortsätter med 18.Da2 och puttar snart bort svarts springare med b3. Därefter har han det behagliga valet mellan att spela på kungsflygeln eller att skaffa sig en fribonde på damflygeln eller kanske kombinera både och. Svart har, såvitt jag kan se, inga naturliga bondeframstötter och inget vidare pjäspel heller. Han kan bara vänta och kanske försöka aktivera löparen men det är ju inte världens enklaste uppgift.

Nej, en så passiv ställning ville jag inte ha i korr. Därför följer nu en riktig chansning, efter 18 dagars betänketid.

15...e5!?

Ser man enbart på bondestrukturen så är den här framstötten ett logiskt svar på 15.c5. Problemet är förstås att vits löparpar lever upp och att svart, tvingad därtill av obehagliga bindningar, måste följa upp med g5 med kroniska svagheter och en luftig kungsställning som följd. Mig veterligen finns det inga andra virrhjärnor som försökt sig på 15...e5 och det kan man förstå när man ser vilken skör tråd svarts ställning hänger på många drag framöver.

16.Lf5

Vit måste vara på hugget. Efter 16.0-0 exd4 har svart en nästan sund merbonde.

16...g5

Det här ser hemskt ut men annars hotar vit att med Lxf6 gxf6 förstöra svarts bonde-

ställning på ett sätt som förmodligen är värre. Enda sättet att undvika det vore 16...Tc6 men efter 17.0-0 Dc7 18.cxb6 Txb6 19.Tfc1 Dd6 20.De3 Te8 21.b4 behåller vit ett visst grepp om ställningen.

Textdraget har faktiskt en del positiva sidor som visar sig senare i partiet. Fältet f4 blir intressant för svarts springare och g- och h-bonden kan bli ett offensivt vapen. Men till dess är förstås hålet på f5 ett trumfkort för vit. Bara inte hans häst hittar dit!

17.dxe5

17.Lg3 exd4 ger svart tillräckligt motspel. Svarts nästa två drag ökar spänningen ytterligare och nu märks det tydligt att vits orockerade kung är ett problem.

17...Te8 18.Lg3 La6 19.cxb6 Sxe5

Ursprungligen hade jag planerat 19...Tb8 men så upptäckte jag det överraskande 20.Sd4!? Sxe5 21.0-0-0! med vit fördel.

Nu kan vit välja bland ett antal ruffliga varianter och en lite lugnare. B-bonden i kombination med löparnas kontroll av diagonalerna mot b8 och c8 lyser i ögonen. Eller ska man ta kvaliteten?

a) 20.Lxc8 Sd3+ 21.Kf1 (21.Kd1 Sc5 22.Db4 Lxe2+ 23.Kd2 Dxc8 24.Tae1 a5 25.b7 Sxb7 26.Db6 Te6 med klar fördel för svart.) 21...Dxc8 22.b7 De6 23.h4 Dxe2+ 24.Kg1 Lxb7 25.Dxb7 Sh5 26.Th3 De3+ 27.Kh2 Shf4 28.hxg5 Sxh3 29.Kxh3 Dxc5 30.Kh2 d4 och kungsangreppet i kombination med d-bondens framfart bör avgöra till svarts fördel.

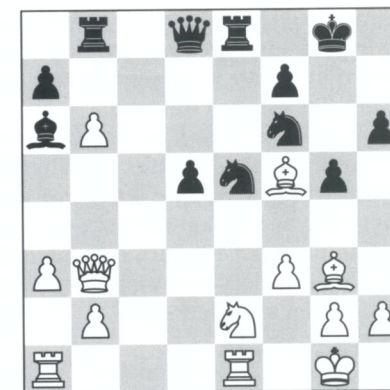
b) 20.Lxe5 Txe5 21.Lxc8 Txe2+ 22.Kd1 Lc4 23.Dc3 Dxb6 är inte helt klart men uppenbart mycket lovande för svart.

c) 20.bxa7 Ta8 21.Lxe5 Txe5 22.Ld3 Txa7 23.Lxa6 Txa6 24.Kf1 d4 med bra spel för den offerade bonden.

20.0-0

Vit väljer den lugna varianten – förmodligen ett klokt val. Nu känns 20...Lxe2 21.Lxc8 Lxf1 22.Lxe5 lite bekvämare för vit.

20...Tb8 21.Tfe1



21...d4!?

Ett nytt språng ut i det okända, även denna gång delvis motiverat av bristen på bra alternativ.

Man kan till att börja med konstatera att 21...Dxb6+ 22.Dxb6 Txb6 23.Sc3 Sc4 24.Lf2 Txb2 25.Ld4 är bra för vit. Det naturliga 21...Txb6 ser däremot lovande ut, faktum är att vit tycks bli tvungen att ge en bonde. En variant jag analyserade länge var 21...Txb6 22.Dc3 Tc6 23.Dd4 Sxf3+ 24.gxf3. Nu är 24...Txe2 problematiskt efter 25.Txe2 Lxe2 26.Kf2 Lb5 27.a4 och det är risk att vits damflygelbänder börjar röra på sig. Alltså 24...Lxe2 25.Kf2 De7!? 26.b3 (med idén att förhindra Sc4 och förbereda Ta2) 26...Sh5 27.Ta2 Df6 28.Dxf6 Txf6 29.Lg4 Sxg3 30.hxg3 Lb5 31.Txe8+ Lxe8 32.Ke3 och tack vare sin aktiva kung håller nog vit remi.

Det finns dock en del skumma bivarianter att titta på här och ännu mer osäker blev jag när jag upptäckte att vit kan ge bonden på ett annat sätt: 21...Txb6 22.Dd1!? Txb2 (man kan lägga märke till att partifortsättningen med bonden på d4 bygger på att det är damen som står på b6, inte tornet. Nu är 22...d4? 23.Dxd4 bara bondeförlust) 23.Sd4. Först ser man inte riktigt poängen men låt oss fortsätta några drag till: 23...Sc4 24.Lc2 Txe1+ 25.Lxe1 De8 26.Lf2 De5 27.Dd3 Lc8 28.Te1. Vit

har samordnat sina pjäser och svarts svaga kungsflygel är ett uppenbart problem. Om vits svartfältslöpare kommer till d4 så kan svart mycket väl vara förlorad.

Nej, problemet i de här varianterna är att vit direkt tar hand om blockadfället d4 och därmed får utrymme att manövrera relativt fritt. Så när jag upptäckte att det skulle kunna gå att försvara d-bonden på d4 kombinatoriskt var det inget att tveka om. Fribönder ska avancera!

22.Dd1

Naturligare ser 22.Da4 med idén 23.Tad1 ut men problemet är att svart efter 22.Da4 Dxb6 hotar Sxf3+ och slag på e2. Det går inte att slå på d4 (se kommentarerna nedan) och 23.f4 Sf3+! 24.gxf3 Lxe2 25.fxg5 hxg5 26.Lxb8 Txb8 är ett lovande kvalitetsoffer för svart.

22...Dxb6 23.Lf2

Det går inte att ta på d4: 23.Dxd4? Lxe2 24.Dxb6 Txb6 25.Txe2 Sxf3+ 26.gxf3 Txe2 och svart vinner eller 23.Sxd4?! Sc6 24.Lxb8 Txb8 25.Kh1 Sxd4 med klar fördel för svart.

23...Tbd8 24.Tc1

Vi försöker igen: 24.Lxd4? Lxe2 25.Lxb6 Txd1 26.Texd1 Lxd1 27.Lxa7 La4 med avgörande fördel för svart. 24.Sxd4 Sc6 25.Txe8+ Sxe8 26.Lh7+ Kh8 (26...Kxh7 27.Dc2+) 27.Ld3 Txd4 28.De1 Lxd3 29.Dxe8+ Kg7 30.Te1 Lc4 31.Lxd4+ Dxd4+ 32.Kh1 Ld5 med liten fördel för svart. Den här varianten är kanske spelbar för vit och ett alternativ om man tror att vit är på väg att komma sämre i partiet. Det trodde dock antagligen inte min motståndare vid denna tidpunkt och ärligt talat inte jag heller.

Efter 24.Tc1 börjar vit så smått faktiskt att hota d4-bonden och på 24...Sc6 följer 25.Sg3 och springaren är på väg mot drömfältet f5. Dags att ta bort den.

24...Lxe2 25.Txe2 Sh5 26.Td2 Sf4

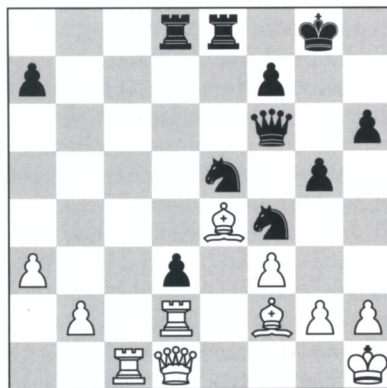
Här någonstans började jag för första gången sedan öppningen känna lite fast mark under fötterna. Allting hänger nu på om

d-bonden är stark eller svag. Kan svart behålla den så finns det chanser till kungsangrepp. Just nu är den återigen taktiskt garderad av en schack på e2.

27.Kh1 Df6 28.Le4

Ursprungligen hade jag här planerat att spela 28...Sg4. Det leder efter 29.Lg1 Se3 30.Da4 till en ställning där vits dam och ena torn kommit loss men där svart kan försöka att kasta sig över vits kung. Jag prövade att analysera 30...Sfxg2 både direkt och efter ett inledande 30...g4 men konkluderade att det nog var remi. Det kändes som att jag hade en positiv trend i partiet och bondeframstötarna hade varit lyckosamma hittills, så efter 22 dagars betänketid ...

28...d3!?



29.Lxa7?

Det avgörande misstaget. Man skulle kunna tro att vit inspirerades till det här bonderovet av en alltför sniken dator men märkligt nog kan det knappast vara så. De datorprogram jag har börjar med Lxa7 men ändrar sig efter bara någon minut och föredrar till exempel 29.Lg3.

För en mänsklig schackspelare borde det vara uppenbart att partiet handlar om d-bonden. Får svart behålla den ett tag till och förstärka sin ställning så kan vit packa ihop. Jag hade tänkt att spela h5-h4 och vid behov dubblera på d-linjen. Sedan

ligger De6 med hot f5 eller Sc4 i korten.

Vit måste komma upp med en försvarsplan. Datorns 29.Lg3 skulle kunna vara början på ett försök att underminera d-bonden: 29.Lg3 h5 30.Df1 h4 31.Lxf4 Dxf4 32.Tcd1. Men det visar sig att det raka 32...Sc4 förmodligen vinner för svart efter 33.Txd3 Txd3 34.Lxd3 (34.Dxd3 Sxb2) 34...Se3 35.De2 Kg7! (hot 36...Sg4 och 36...Sxd1). Kanske är 30.Tc3 bättre i stället för Df1 ...? 30.Tc3 h4 31.Lxf4 Dxf4 32.Lxd3? Kg7! och vit har hamnat i en fatal bindning.

Det är möjligt att det finns någon variant på det här som fungerar men jag skulle tro att vit i stället ska börja med att aktivera damen. Alltså 29.Da4 och om nu 29...h5 så visar sig direkt en poäng med damdraget, nämligen 30.Ld4 och vit hotar Lxe5 följt av g3 och Txd3. Svart besvarar 29.Da4 bättre med 29...De6. Under partiet var jag mycket osäker på hur det skulle sluta och det är jag nu också. Svart har ett initiativ men det är fortfarande hård kamp.

29...De6 30.Le3 Se2 31.Tc7

Kvalitetsoffret 31.Txe2 är närliggande men dåligt efter 31...dxe2 32.Dxe2 f5 33.Lb1 Sf7.

31...Dd6

Här fanns också 31...f5 men jag var inte helt säker på slutspelet efter 32.Lxd3 Sxd3 33.Dxe2 Dxe3 34.Dxe3 Txe3. Springaren är en långsam pjäs och under tiden svart tar hand om vits damflygelbönder kan hans egna bönder bli bortbytta. Partifortsättningen är kassaskåpsäker.

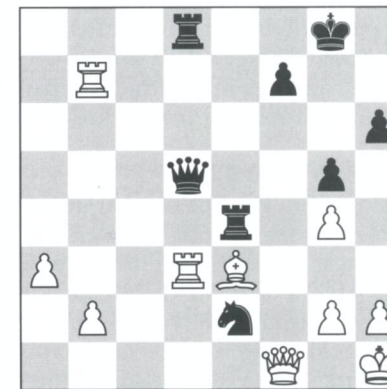
Nordisk Femlandskamp

	p	rest	
Sverige	56	+15	66%
Norge	51	+12	58%
Island	40½	+23	53%
Finland	36	+18	44%
Danmark	28½	+8	31%

32.Tb7 Sg4 33.fxg4 Txe4 34.Df1

På 34.Lf2 avgör 34...Tc8.

34...Dd5 35.Txd3



35...Tf4

Svarts spel byggde förstås på att det här snygga draget fanns. 36.Lxf4 Dxd3 eller 36.Dxe2 Dxd3 37.Dxd3 Txd3 38.Lg1 Tf1 är lika hopplöst som partifortsättning.

36.Dxf4 gxf4 37.Txd5 Txd5 38.Lg1 Td1 39.Tb8+ Kg7 40.h4 Tgx1+ 41.Kh2 Tf1 42. uppg.

Pust ... Jag gillar inte vits 15.c5 men inte kändes det här som någon logiskt följdriktig och vattentät vederläggning precis ...

Nästa parti är lustigt nog också en variation på temat stark d-bonde. Den här gången offerar vit kvalitet för att få bättre fart på den.

Pavel Lacko

Bedrich Nemeč

Grünfeld (D 85)

1.d4 Sf6 2.c4 g6 3.Sc3 d5 4.cxd5 Sxd5 5.e4 Sxc3 6.bxc3 Lg7 7.Sf3

Berliners tänkta vederläggning av Grünfeld är varianten 7.Lc4 c5 8.Se2 Sc6 9.Le3 0-0 10.Tc1 och om 10...cxd4 11.cxd4 Da5+ så 12.Kf1 med idé h2-h4-h5. Han säger att han hittade idén redan 1976 men det enda säkra är att det var Polugajevskij

som 1987 första gången använde den i ett turneringsparti. Hur som helst är det en mycket spännande variant där vits spelidé tilltalar mig oerhört. Eftersom jag tänkt att pröva något nytt mot Grünfeld så lade jag ner ganska mycket tid på att kontrollera Berliners analyser men hittade ett par besvärande hål som jag inte lyckades lappa ihop.

7...c5 8.Tb1 0-0 9.Le2

Så i stället föll valet på den här lite märkliga men under 80- och 90-talen mycket framgångsrika varianten. Vits vinstprocent i databaserna talar sitt tydliga språk men vari består egentligen svarts problem? Ja, vit utvecklar sig snabbt och naturligt och svarts vanliga motspelsdrag stöter på problem: Lg4 lämnar b7-bonden ogarderad och Sc6 tillåter vit att spela d5 utan att Lxc3+ kostar tornet på a1.

Vit måste förstås vara beredd att offra en bonde. Den på c3 är farlig att ta men att plocka a2-bonden är en av huvudvarianterna. Alltså 9...cxd4 10.cxd4 Da5+ 11.Ld2 Dxa2. Den här ställningen har spelats i många partier, dock aldrig av mig, så det enda jag kan säga är att jag spontant skulle tro att den ger svart bättre chanser att hålla balansen än det som följer i det här partiet.

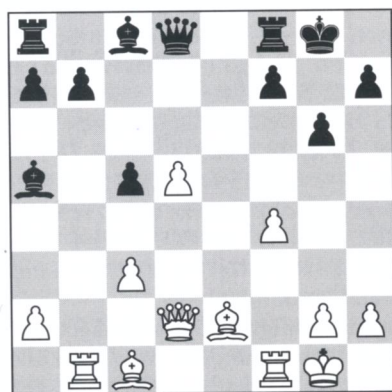
9...Sc6 10.d5 Se5 11.Sxe5 Lxe5 12.Dd2
En av den här variantens (efter 10...Se5) egendomligheter är att båda parter ställer en del pjäser på onaturliga rutor och har sedan svårt att hitta en harmonisk uppställning. Anledningen till 12.Dd2 är att vit efter 12.Dc2 Dd6 skulle få svårt att stötta sitt centrum med f4. Att ställa för löparen skulle inte behöva vara ett problem om vit hann med 0-0, f4, c4 och Lb2. Men det är svarts tur däremellan.

12...e6 13.f4 Lc7

En listig idé och kanske svarts bästa chans i den här varianten. Löparen ska till a5 där den hindrar vit från att spela c4. Efter det "normala" 13...Lg7 14.c4 har svart flera sätt att försöka bekämpa vits mäktiga centrum men mitt intryck är att brädet

redan lutar en aning mot honom.

14.0-0 exd5 15.exd5 La5



Vid en snabb blick på ställningen kan man undra vad svart har sysslat med. Enda utvecklade pjäsen är löparen och den har övergett sin naturliga uppgift, försvaret av de svarta fälten runt kungen. Vit har en central fribonde och ett kungsangrepp med f5 och Dh6 ligger väl i luften?

Nja, svarts ställning är faktiskt överraskande motståndskraftig. Till att börja med skulle man vilja flytta på Dd2 för att kunna göra c4 och Lb2. Men damen har ingentans att ta vägen. Avlägsnar den sig från c3 så följer Lxc3 och svarts löpare är tillbaka på sin långa diagonal. Och på c2 och d3 är den utsatt för påhoppet Lf5.

Flera drag har prövats här utan att svartspelarna blivit imponerade. 16.f5 Lxf5 17.Txb7 Df6 blir lätt lite förflockat och 16.g4 Dh4 17.f5 b6 18.Dd3 c4!? är riskabelt för vit. 16.La3 b6 17.Lf3 Lf5 ger inte heller något påtagligt. Jag investerade rätt mycket tid i att undersöka idén att offra kvalitet på den irriterande La5. Det finns flera varianter på det temat, till exempel 16.La3 b6 17.Tb5 La6 18.Txa5 Lxe2 19.Dxe2 bxa5. Det ser lovande ut men ställningen är öppen och svarts båda torn har ett bra liv att se fram emot. Konkreta varianter tyder på ungefär lika chanser.

Den tuffa bondeframstöten jag väljer i

partiet hade framgångsrikt använts av Chalifman året före den här turneringen.

16.d6 Tb8

Detta hade precis innan vårt parti dykt upp som en eventuell förstärkning på det tidigare spelade 16...b6 varefter följande sekvens ansågs bäst: 17.Lf3 Lf5 18.Lxa8 Lxb1 19.Lc6 Lf5 20.Te1 Df6 21.Lb2 Td8 22.Te8+ Txe8 23.Lxe8 a6 24.a4 Dd4+ 25.Dxd4 cxd4 26.d7 b5 27.cxd4. Svart har fortfarande vissa problem i detta dubbla löparslutspel men bör kunna hålla det.

Chalifman hade som vit vunnit flera partier efter 16...b6 och min motståndare gillade kanske inte tanken på att hamna i ett (om än bara lite) sämre slutspel utan vinstchanser.

17.La3 Lf5

Vi var i princip ute ur teorin här. Jag analyserade länge normala tornflytt som 18.Tbd1 och 18.Tbc1. Svart fortsätter med 18...Tc8 och nu visar sig poängen med hans spel. C5-bonden är garderad utan att stänga in löparen med b6 (vilket annars brukar ge vit extrachansen Lb4 i något läge), och b-bonden kan så småningom ta två kliv framåt när svarts damflygelmajoritet börjar avancera.

Jag tyckte att vit trots allt borde ha en liten fördel men hade vid analysbrädet svårt att göra någonting av den. Långt senare fick jag reda på att Nemeč spelat samma variant i ett annat parti i gruppen och blivit rejält tillknycklad. Alpert-Nemeč fortsatte 18.Tbc1? Tc8 19.g4 Ld7 20.Lf3 b5 21.f5 Dh4 22.Tce1 Df6 23.Lb2 c4 24.fgx6 hxg6 25.Te7 Lb6+ 26.Kg2 Le6 27.La3 Tcd8 28.d7 Lc7 29.Lc6 Dh4 30.Kh1 Dh3 31.Tf6 Dh4 32.g5 1-0.

Kanske var det så enkelt. Själv fastnade jag för en annan idé: att offra kvalitet på "fel" löpare ...

18.Tb3!? b6

En poäng med att vits torn står kvar på b-linjen är i alla fall att svart tvingas till detta fula drag. Löparens trånga läge har viss betydelse i fortsättningen.

19.g4

Den som till äventyrs läst min bok "En studie i svartvitt" kanske minns att jag där varit kritisk till att på det här viset blotta kungen i en relativt öppen ställning. Och de som för ännu längre sedan läste Lass-meddelanden känner till Lackos lag: Spela aldrig g4 framför egen kung mot högre rankade spelare. Och här visar jag två partier där jag bryter mot alltihopa! (Jag blev åsatt 2200 inför den här tävlingen eftersom ICCF tappat – och först senare hittat mitt gamla ratingtal).

Ja, kanske är det lättare att veta när man ska bryta mot regler som man själv "skapat". I förra partiet var 16...g5 mer eller mindre tvunget för att överleva. Här har vit i stället en vision: bonde på f6, dam på h6, b3-tornet till h3 och ... ja, ni förstår: "Hasta la vista, baby!"

Ställningen är förstås mycket tempokänslig. Det handlar om hot och mothot och naturligt är nu därför 19...Le6. Om vit då backar 20.Tbb1 så har svart inga problem efter 20...Df6, tvärtom: Vits g4 börjar se ut som en ren försvagning. Så rimligtvis måste svart ha förstått att vit tänkte låta tornet stå.

19...Le6?!

Svart antar utmaningen. Men i fortsättningen har jag inte hittat någon väsentlig förstärkning av hans spel så låt oss titta på alternativen.

19...Ld7 20.f5 är förmodligen lite bättre för vit. Jämfört med liknande varianter som kunnat uppkomma tidigare (se till exempel kommentaren efter svarts 15:e drag) har svart förlorat ett tempo med löparen samt gjort Tb8 som är av osäkert värde. Icke desto mindre var det ett alternativ.

Ännu intressantare är 19...Le4 med den tänkbara fortsättningen 20.f5 gxf5. Nu kan vit framtinga remi med 21.Lxc5 bxc5 22.Txb8 Dxb8 23.Dg5+ och evig schack. Men det finns all anledning att i stället undersöka förvecklingarna efter 21.Df4.

Nu hotar 22.c4 varefter både Tb3 och La3 plötsligt har en lysande framtid. Därför spelar svart själv 23...c4! 24.Lxc4 b5 25.Lxb5 Lb6+ 26.Tf2 Dh4 27.c4 med en svårbedömd ställning där jag nog trots allt hellre spelar vit.

20.f5 gxf5

Tvunget, eftersom svart efter 20...Lxb3 21.axb3 b5 22.f6 Kh8 23.Dh6 Tg8 24.Tf3 Df8 25.Dg5 bara har några spratteldrag kvar.

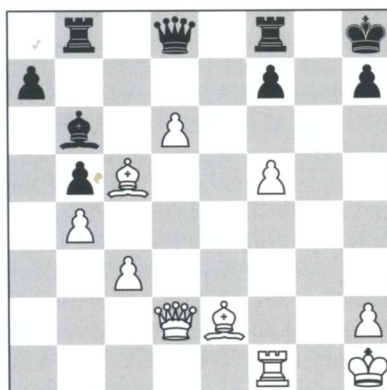
21.gxf5 Lxb3 22.axb3

Det sägs att torn och två löpare ofta är lika starka som två torn och löpare. I den här varianten är brädet fullt av löpare och torn och därför är det inte förvånande att kvalitetsoffer ofta dyker upp. Den här versionen är dock av det riktigt hemkokta slaget. På plussidan kan man konstatera att vits bondeställning förbättrats samt att han hotar 23.b4 vilket framtvingar svarts svar.

22...b5 23.Kh1

Hotet 24.f6 tvingar fram svarts nästa drag. Om i stället 23.Lxc5 så 23...Lb6 24.b4 Df6 25.Dd4 Kg7!.

23...Kh8 24.Lxc5 Lb6 25.b4



Så här långt var det forcerat efter svarts 19:e drag. Vad säger man om resultatet av vits kvalitetsoffer? Ja, utan tvivel är svart pressad. Tunga pjäser behöver utrymme, här står de och stampar på sista raden. De

är inte heller världsbäst på att blockera en fribonde understödd av löparpar. Svarts löpare neutraliserar visserligen Lc5 men det är vit som bestämmer om och när det ska bytas. Svart kan nämligen nästan aldrig slå Lxc5 trots att datorprogrammen med en patetisk envishet ständigt försöker, bara för att efter en längre körtid komma på bättre tankar. De förbundna c- och d-fribönderna krossar svart till slut.

Konkret hotar vit att överföra löparen till långa diagonalen med 26.Lf3 och vidare Lc6 varefter till exempel planen d7, Te1 och Te8 är mycket besvärande för svart. Hans nästa drag förhindrar detta (25...Dd7 26.Lf3? Dxf5).

Till skillnad från förra kommentaren går nu inte 25...Df6 26.Dd4 Kg7?? 27.Tg1+ medan 26...Dxd4 27.cxd4 är det första exemplet på att vits märkliga konstellation b4, Lc5, d4 och d6 tillsammans med ljusa löparen klarar sig mycket bra i kampen mot svarts torn. En bland många varianter är 27...Tg8 28.f6 Ld8 29.Lh5 Tb7 30.Lf3 Tb8 31.Lc6 Tg6 32.Lxa7 Tc8 33.Lxb5 Txf6 33.Txf6 Lxf6 34.Lc5 Tg8 35.Lc6 och vits b-bonde har en öppen bana att springa på.

25...Dd7 26.Dd5 Tg8

Svart blir förr eller senare tvungen att spela f6, om inte annat så för att hindra vit från att göra det, men det gäller att hitta en hållbar uppställning innan dess. 26...f6 27.De6 eller 26...Ld8 27.De5+ f6 28.De6 är väldigt bra för vit.

På g8 är tornet faktiskt svarts bästa pjäs.

27.Lh5 Tbf8

27...f6 28.Lf7 Tg7 29.Le6 är återigen svårt för svart.

28.De5+ f6

På 28...Tg7 följer nu 29.f6 Tgg8 30.Df5 och då leder både 30...Dxf5 31.Txf5 h6 32.Te5 Tg5 33.Txg5 hxg5 34.Kg2 Kh7 35.Kf3 Kh6 36.d7 Td8 37.Lg4 och 30...Dd8 31.d7 Lxc5 32.bxc5 Dc7 33.Dd5 till vit vinst.

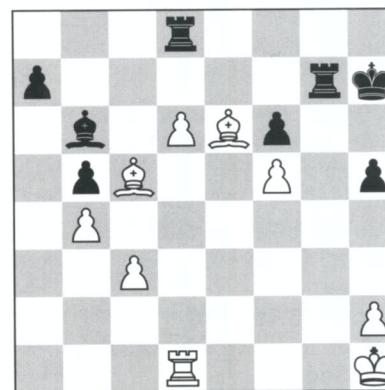
29.De7 Dd8 30.Dxd8

Den viktigaste anledningen till att byta dam är att ta bort svarts sista pjäs som kan vandra på de ljusa fälten. Vits kung är känslig för attacker längs den långa diagonalen, se till exempel 30.Lf7?? Da8+.

30...Txd8 31.Lf7 Tg7 32.Le6 h5

Återigen bästa försvaret. Svarts kung måste åtminstone hota att kunna komma in i spelet. Svarts bästa chans i fortsättningen är att i rätt ögonblick offra tillbaka kvaliteten och försöka rädda sig in i ett olikfärgat löparslutspel eller ett tornslutspel.

33.Td1 Kh7



Avancera med bonden eller förbereda lite till? Beslutsvanda. Ännu ett exempel på vad som blivit den här artikelns röda tråd. I samtliga fall tog jag till slut modet till mig och drog bonden. Med facit i hand ser besluten ut att ha varit rätt. Kan man dra någon slutsats av det?

34.d7

Efter 25 dagar. Det alternativ jag analyserade här var 34.Td2. Fördelen med att låta bonden stå på d6 är att den tillsammans med Le6 kontrollerar viktiga fält på sjunde raden. När bonden väl rört på sig ökar risken att svarts kung eller löpare kommer in på c7 eller e7 och blockerar den.

Rent konkret är idén med 34.Td2 att sätta emot på g-linjen med 35.Tg2 (34.Tg1? Txg1+ 35.Kxg1 Txd6). En tänk-

bar variant är 34.Td2 Lc7 35.Td5 Lb8 36.h4 Tg4 37.d7 Txh4+ 38.Kg2 och jag tror att vit vinner trots svarts fria h-bonde. Men det är mycket kvar att analysera och i partifortsättningen gillade jag att vits h4-bonde hjälper till att skära av svarts kung – se till exempel nästa två kommentarer.

34...Kh6 35.h4 Tg4 36.Td4 Tg3

36...Txd4 37.cxd4 Kg7 38.Lxb6 axb6 39.d5 Kf8 40.d6 och svart är totalt hjälplös mot vits kungspromenad längs långa ljusa diagonalen och rakt in i svarts ställning. Visst är det här en härlig variant?

37.Le7 Kg7

Efter 37...Txc3 38.Lxf6 är svarts kung avskuren från händelsernas centrum. Vit jagar svarts löpare med sitt torn och vid behov centraliserar kungen.

37...Lxd4 38.Lxd8 är slut direkt, både här och i nästa drag.

38.c4 bxc4 39.Txc4 Td3 40.Lxd8 Lxd8 41.Tc8 Lb6 42.Kg2 uppg.

Svart hade kunnat kämpa på i 20 drag till men det hade varit en kamp utan hopp. Vit kan plocka f6-bonden med tornet utan att svart får något i gengäld. Därefter går det inte i längden att hålla nere vits kung och bevaka både d- och f-bonden.

ICCF-starter

VM27c Ie	Rune Holmberg, Mölndal
EM 1313	Sven-Eric Sagström, Enköping
EO 67	Stig Österberg, Haninge
TT 12/99 F	Nils-Åke Nilsson, Motala
TT 4/03 I	Robert Koppel, Sösdala

I VM27c står c för kandidatfinal (f.d. 3/4-final), det vill säga nivån mellan VM-semifinal och VM-final. Ordningsnumret räknas numera årsvis; 27 anger start 2003 etc.

TC

Winawer som svart

Av Kurt Hjortstam

Under ett klubbmästerskap för åtskilliga år sedan fick jag en rejäl kalldusch som vit i Winawervarianten i Franskt. Det ledde i sin tur till att jag inhandlade boken Franskt parti av Keres från 1957, som förresten betingade det facila priset av 24:50. Särskilt Winawer, eller Nimzowitschs försvar som man då benämnde det, tyckte jag passade min stil.

På den vägen är det, men med lite modernare litteratur. Winawer ligger bra till för en angreppsspelare. Dessutom spelar det kanske mindre roll om man har de vita eller de svarta pjäserna!

En ovanlig (och spännande) variant är följande: 1.e4 e6 2.d4 d5 3.Sc3 Lb4 4.e5 c5 5.a3 La5 6.b4!. Den varianten är jag sysselsatt med i matchen mellan England och ICCF.

Följande parti spelades i ICCF Free Jubilee, där jag ställde upp mest för att se om jag kunde få napp på några gambitar. Det fick jag samt en Winawer.

Giora Peli
Kurt Hjortstam
Franskt (C 18)
Free ICCF Jubilee

Giora Peli är känd från Harry Åhman Memorial (se Korrschack nr 4/2002).

1.e4 e6 2.d4 d5 3.Sc3 Lb4

Giora Peli är välkänd, bl.a. från Harry Åhman Memorial (se Korrschack nr 4/2002).

4.e5 c5 5.a3 Lxc3+ 6.bxc3 Se7 7.Dg4 Dc7
Alternativet 7...0-0 passar inte riktigt min stil.

8.Dxg7 Tg8 9.Dxh7 cxd4 10.Se2 Sbc6 11.f4 Ld7 12.Dd3 dxc3 13.Sxc3 Sf5

Draget jag ville pröva. Jag räknade med att de båda springarna kunde bli besvärande. Högst troligt är Watsons (1996) rekommendation 13...a6 "både tillförlitlig och tillräckligt flexibel".

14.Tb1

Jaha, någon litteratur hade jag inte här, men det fanns ett mindre antal partier i databasen som förebilder. Oroligt för svart är möjligen 14.Sb5 Dd8 (14...Db8!? 15.Tb1 a6) 15.h4 a6 16.Sd6+ Sxd6 17.exd6 Lc8 18.h5 Dxd6 19.h6. Går den bonden att stoppa?

14...Scd4 15.Tb4 Sc6

Återtåget ansåg jag vara säkrast.

16.Tb2 Scd4

Här var jag övertygad om att vit inte skulle spela Tb4 igen, utan försökte vinna (remisera?) partiet.

17.Ld2 Dc5

Med den enkla idén att ta bonden på a3 och marschera på a-linjen.

18.Txb7?!

Säkrare förefaller 18.a4!.

18...Dxa3 19.Tb1?!

Närmast ett önskedrag för svart. Både 19.Sd1 och 19.Sb1 är bättre för att om möjligt byta dam, t.ex. 19.Sd1 Da4 (19...Dxd3 20.cxd3 Lc6 21.Tb2 Kd7 22.Ta2 Sb3) 20.Tb2 a5 eller 19.Sb1 Da2 20.Dc3 Dxc2 21.Kf2 Dxc3 22.Lxc3 Lc6 23.Tb2 a6.

19...a5

Den planerade marschen.

20.g3 a4 21.Lh3 Dc5 22.Kd1 a3 23.Ta1?

Efter 23.g4 Se7 24.Le3 kan vit fortfarande vara med i leken.

23...Lc8!

Åtminstone tyckte jag att hotet La6 var starkt.

24.Lxf5 La6 25.De3 exf5

Kan svart vinna här? Jag trodde mig knappast om detta, men vit har i fortsättningen svårt att få samordning mellan pjäserna.

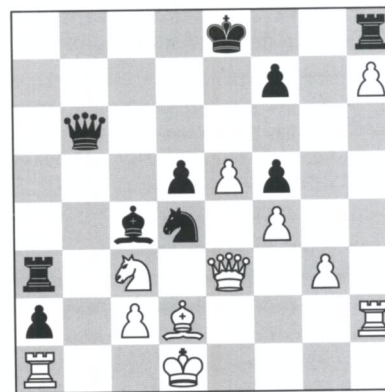
26.h4 Lc4 27.h5 a2 28.h6 Ta3

Ett mellandrag före Th8, och jag räknade med slag på c3 vid första bästa tillfälle. Alternativet 28...Le2+ ödslade jag mycket tid på, men efter 29.Sxe2 Dxc2+ 30.Ke1 är det nog stopp. [På 30...Sb3 följer 31.Db6!, t.ex. 31...Dxd2+ 32.Kf1 Sxa1 33.Dc6+ Ke7 34.Db7+ Ke6 35.h7 Th8 36.Th6+ eller 31...Sxa1 32.Db5+! Kd8 33.Dxd5+ och vit kan se fram emot en lång och framgångsrik kungs jakt: 33...Kc7 34.Dxf7+ Kb6 35.h7 Db1+ 36.Kf2 Dxh1 37.Le3+ Ka5 38.Dxa2+ Kb4 39.Db2+ Sb3 40.Ld2+ Kc5 41.Dc3+ Kb6 42.Dxb3+ Kc7 43.Df7+ Kc6 44.hxg8D osv. LG]

29.h7 Th8 30.Th2

Enda draget? 30.Le1 går inte för 30...Le2+ 31.Kd2 Sb3+ 32.cxb3 d4.

30...Db6



Begynnande hjärtklappning på den svarta sidan, för nu hotar Txc3 och även Db2.

31.Lc1

Finns det något annat här? 31.Le1 Db2

32.Dc1 Dxc1+ 33.Kxc1 Sf3 34.Tf2 Sxe1 35.Kb2 Sxc2 36.Txc2 Tb3+ 37.Kc1 Txh7. Efter 31.e6 kommer 31...Db2 32.Txa2 Txa2 33.Sxa2 Dxc2+ 34.Ke1 Db1+ 35.Lc1 Sc2+ 36.Txc2 Dxc2 37.exf7++ Kxf7.

31...Txc3 32.Dxc3 Sb5 33.De3

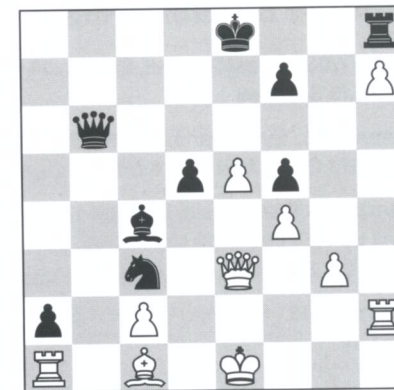
Om 33.Dd2 så blir det matt med 33...Dg1+ 34.De1 Sc3+ 35.Kd2 Dd4 matt.

33...Sc3+

Kanske 33...d4!?, men jag förkastade det utan att se närmare på det.

34.Ke1

Även 34.Dxc3 tål att tänka på, men vit är troligen förlorad, t.ex. 34...Dg1+ 35.De1 Dd4+ 36.Dd2 Dxa1 37.De3 d4 38.Da3 Ld5 39.Da4+ Kf8 40.Da3+ Kg7 41.Th5 Dc3 42.Tg5+ Kxh7 43.Th5+ Kg7 44.Tg5+ Kh6 45.Da6+ Lc6.



34...d4 35.Df3 Se4!

Stänger in vits dam.

36.c3

Om 36.Da3 så 36...d3 37.Tg2 Txh7 38.cxd3 Th1+.

36...d3 37.De3

Försöket 37.Le3 strandar på det enkla 37...d2+ 38.Txd2 (38.Lxd2 Dg1+) 38...Db1+ 39.Td1 Db2 med hotet Dxc3+.

37...d2+ 38.Lxd2 Db1+

Här, eller rent av tidigare, kunde vit ha avslutat partiet. Jag tyckte att min betänketid på 40 dagar var i snävaste laget, men Peli spelade blix, eller vad sägs om 0 dagar

i tidsförbrukning!

39.Txb1 axb1D+ 40.Lc1 Sc5 41.Kd1
På 41.Dxc5 följer 41...Dxc1+ med matt.
41...Db3+ 42.Tc2 Ld3 43.Ke1 Dxc2 44.e6
Txh7 45.exf7++ Kxf7 46.uppg.

Omkring ett år tidigare spelade jag med i en landskamp mot Spanien. Där valde vit en annorlunda väg.

Garcia Sergio Cardoso, Spanien

Kurt Hjortstam, Sverige

Franskt (C 18)

Vänskapslandskamp

1.e4 e6 2.d4 d5 3.Sc3 Lb4 4.e5 c5 5.a3
Lxc3+ 6.bxc3 Se7 7.Dg4 Dc7 8.Ld3

ICCFs tematurningar

Tema 7/03, Keresförsvaret, D 06: 1.d4 d5
2.c4 Lf5 3.Sf3 e6

Tema 8/03, Evansgambit, C 51-52: 1.e4
e5 2.Sf3 Sc6 3.Lc4 Lc5 4.b4

Tema 9/03, Damindiskt, E 18-19: 1.d4 Sf6
2.c4 e6 3.Sf3 b6 4.g3 Lb7 5.Lg2 Le7 6.
0-0 0-0 7.Sc3 Se4

Tema 10/03, Sleipner, A 00: 1.Sc3 d5
2.e4 d4

Tema 7/03

Anmälan senast den 5 juli 2003.
Turneringsstart den 1 september 2003.

Tema 8/03

Anmälan senast den 5 augusti 2003.
Turneringsstart den 1 oktober 2003.

Tema 9/03

Anmälan senast den 5 september 2003.
Turneringsstart den 1 november 2003.

Tema 10/03

Anmälan senast den 5 oktober 2003.
Turneringsstart den 1 december 2003.

Enligt Watson (1996) en viktig del i 7.Dg4-varianten och det utgör ett större problem för svart än i andra varianter.

8...cxd4

Förmodligen det enda rätta.

9.Se2 dxc3 10.Dxg7 Tg8 11.Dxh7

Alternativet 11.Dh6 har Watson försett med "?!".

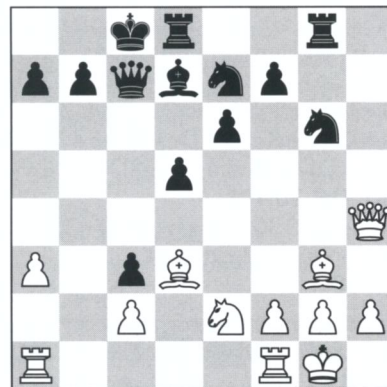
11...Sbc6 12.Lf4 Ld7 13.0-0-0 14.Lg3
Sxe5

Valet var inte så lätt. Är det lämpligt att medvetet spika damen? Men det är ju trots allt skönt att få bort e-bonden.

15.Dh4

Jag hade nog väntat mig 15.Tfe1, och var då inställd på 15...Tde8!?, Watsons idé.

15...S5g6



16.Dxe7?!

Möjligen 16.Dd4!?, men om damerna ska bytas av är 16.Lxc7 ett bättre sätt: 16...Sxh4 17.Lxd8 Txg2+ 18.Kh1 Kxd8 och svart står nog inte sämre.

16...Sxe7 17.Lxc7 Kxc7 18.Sxc3 e5!?

Kanske inte det bästa, men planen var att köra med de tre bönderna.

19.Kh1 Tc8 20.f3 f5 21.Tae1 Kd8 22.Sd1
Härmed inkasseras en pjäs, alternativt får svart två förbundna fribönder.

22...e4 23.fxe4 fxe4 24.Lxe4

På 24.Le2 följer 24...Txc2.

24...dxe4 25.Txe4 Txc2 26.Se3 Te2 27.
uppg.

Resultatservice

Tomas Carnstam, SSKK, Dag Hammarskjölds väg 5 B kv, 224 64 Lund.

Epost: tc@maths.lth.se

VM 25, semifinalgrupp 18	5	Internationella lagmatcher	22
Nordisk femlandskamp	9	OS-sidan	25
Klass M, 1 och 2	18	VM 17, final	33
Lag-SM 2002	19	Master Norm 97	35
Veteranklassen	20	Master Norm 25 e-post	39
Cup 01, förgrupper	21	VM 25, semifinalgrupp 17	47
NordBalt Cup, final	21		

Turneringsledare

SM 2003

Per Söderberg, Holbergsgatan 72, 168 49 Bromma (tel 08/879631).

E-post: per.soderberg@telia.com

Lag-SM 2002

Karl G Gåård, Södra Ringvägen 54 E, 681 40 Kristinehamn (tel 0550/13390).

E-post: Karl.Gaard@telia.com

Cup 01

Mikael Kastell, Trollsländevägen 4, 374 51 Asarum (tel 0454/87332).

E-post: Mikael.Kastell@telia.com

Klass M-1-2

Tomas Silfver, Malmköpingsvägen 50, 125 40 Älvsjö (tel 08/992259).

E-post: Tomas.Silfver@delta.telenordia.se

Veteraner

Ingemar Zerpe, Stafettgatan 3 2tr, 603 74 Norrköping (tel 011/183321).

E-post: Ingemar.Zerpe@telia.com

Internationella lagmatcher

Sture Olsson, Bredmansgatan 10 B, 752 24 Uppsala (018/551126).

E-post: sture.gun@telia.com

SM-gruppen

SM 2003	03-06	1	2	3	4	5	6	7	8	9	10	11	12	13	p	rest
1. Stefan Lindh	Stockholm	■	+12
2. Jan Viberg	Örnsköldsvik	.	■	+12
3. Björn Johnson	Malmö	.	.	■	+12
4. Tomas Silfver	Älvsjö	.	.	.	■	+12
5. Peter Backe	Örebro	■	+12
6. Sebastian Nilsson	Kilchberg, ZH	■	+12
7. Jan Bennborn	Solna	■	+12
8. Anders Moborn	Motala	■	+12
9. Christian Hansson	Åby	■	+12
10. Thomas Franzén	Uppsala	■	+12
11. R G Hagelin	Karlskoga	■	.	.	.	+12
12. Harald Lögdahl	Eskestuna	■	.	.	+12
13. vakant		■	.	+12

Vakant plats: intresseanmälan till SSKK-kansliet senast 31 juli.

Klass M, I och 2

M:210	01-12-14	1	2	3	4	5	6	7	p
1 Carl Hedlund	Löddeköpinge	■	1 ½	1	1	1	1	5 ½	
2 Esko Kallio	Finspång	0	■	½	½	1	0		
3 Thomas Franzén	Uppsala	½	½	■	1	½	1	4 ½	
4 Birger Melander	Kramfors	0	·	0	■	½	·		
5 Börje Persson	Borås	0	½	½	½	■	0	2	
6 R G Hagelin	Karlskoga	0	0	0	·	½	■	½	
7 Leif Rosén	Malmö	0	1	0	·	1	½	■	

M:211 e-post	02-03-08	1	2	3	4	5	6	7	p
1 Arvid Brodefalk	Västerås	■	1 ½	1 ½	0	·			
2 Bror-Eric Johansson	Kinna	0	■	½	½	1 ½	1	3 ½	
3 Mikael Didriksson	Eskestuna	½	½	■	½	0	·		
4 Per Christensen	Växjö	0	½	½	■	1	0	1	3
5 Nils-Åke Nilsson	Boden	½	0	1	0	0	0	1 ½	
6 Anders Moborn	Motala	1 ½	1	1	1	■	1	5 ½	
7 Håkan Pettersson	Hallstavi	·	0	·	0	1	0	■	

M:212 e-post	02-08-28	1	2	3	4	5	6	7	p
1 Björn Knöppel	Stockholm	■	0	·	·	·	·		
2 Kenneth Lundberg	Västerås	1	■	0	·	0	·		
3 Thomas Pettersson	Kr-stad	·	1	■	1	·	·		
4 Peter MozellusBagarmossen		·	·	0	·	·	·		
5 Håkan Pettersson	Hallstavi	·	1	·	·	■	½		
6 Bengt Albonius	Linköping	·	·	·	·	½	■	0	
7 Stefan Lindh	Stockholm	·	·	·	·	·	1	■	

M:213 e-post	03-05-31	1	2	3	4	5	6	7	p
1 Conny Thörn	Farsta	■	·	·	·	·	·		
2 Nils Nordahl	Björred	·	■	·	·	·	·		
3 Mikael Storm	Umeå	·	·	■	·	·	·		
4 Nils-Åke Nilsson	Motala	·	·	·	■	·	·		
5 Anders Brissman	Tibro	·	·	·	·	■	·		
6 Bo Wik	Hammerdal	·	·	·	·	·	■		
7 Peter MozellusBagarmossen		·	·	·	·	·	·	■	

1:485 e-post	01-11-12	1	2	3	4	5	6	7	p
1 Torbjörn Engström	Årsta	■	0	0	0	½	½	0	1
2 Sonny Colin	Örkelljunga	1	■	1	½	½	0	½	3 ½
3 Peter Mozellus Bagarmossen		1	0	■	½	0	1	·	
4 Josip Vrabec	Brunflo	1	½	½	■	0	1	1	4
5 Stefan Lindh	Stockholm	½	½	1	1	■	1	1	5
6 Bengt Ward	Göteborg	½	1	0	0	0	■	1	2 ½
7 Henri Majanmaa	Älvsjö	1	½	·	0	0	0	■	

1:486	02-08-16	1	2	3	4	5	6	7	p
1 Sven Folkunger	Kristianstad	■	0	0	0	1	1	0	2
2 Sigge Wallin	Skutskär	1	■	0	½	1	1	1	4 ½
3 Karl-Erik Nilsson	Lund	1	1	■	·	1	1	½	
4 Gunnar Persson	Kumla	1	½	·	■	1	1	1	
5 Roger Eriksson	Mörum	0	0	0	0	■	1	0	1
6 Matz Sjölund	Vallentuna	0	0	0	0	0	■	0	0
7 Jerker Andersson	Kävlinge	1	0	½	0	1	1	■	3 ½

1:487 e-post	03-05-31	1	2	3	4	5	6	7	p
1 Martin Alvebring	Uppsala	■	·	·	·	·	·	·	
2 Torbjörn Engström	Årsta	·	·	·	·	·	·	·	
3 Anders Ylönen	Västerås	·	·	■	·	·	·	·	
4 Sonny Colin	Örkelljunga	·	·	·	■	·	·	·	
5 Ingemar Zerpe	Norrköping	·	·	·	·	■	·	·	
6 Tomas Karlsson	Årsta	·	·	·	·	·	■	·	
7 Jenő Vagasy	Sollentuna	·	·	·	·	·	·	■	

2:818 e-post	02-08-28	1	2	3	4	5	6	7	p
1 Jonny Sjöstedt	Kristianstad	■	1	1	½	0	·	·	
2 Folke Krantz	Horred	0	■	0	0	0	0	f	0
3 Lars H Andersson	Piteå	0	1	■	0	0	0	·	1
4 Olof Svenson	Bovallstrand	½	1	1	0	½	·	·	3
5 Arne Sikström	Spånga	1	1	1	1	■	½	·	4 ½
6 Ari Oinonen	Skövde	·	1	1	½	½	■	r	·
7 Roger Svensson	Malmö	·	v	·	·	·	·	r	·

Nya postalalternativ i SSKKs klassturneringar

Vi påminner om nyordningen med tre olika postalalternativ i klasserna M-1-2:

- p - postal: Om man bara kan eller vill spela med vanlig post. Gruppen kan här vara rent postal eller blandad, men den postal anmälde har rätt att spela alla sina partier postal (och kan som hittills övergå till e-post eller fax om motståndaren samtycker).
- e - bara e-post: För den som uteslutande vill spela per e-post. Fungerar tidigare e-grupper.
- m - mest e-post: Om man vill komma igång snabbare! Då accepterar man att spela i en blandad grupp, där man kan möta enstaka postala spelare. Fler-talet partier kommer ändå att spelas per e-post. Om köläget så tillåter placeras man givetvis i en ren e-grupp.

Nya sjuannagrupper startar fortlöpande – om vi bara får in anmälningar. Vi väddar till e-postspelarna att i större omfattning välja alternativ m ovan - då kan väntetiderna minska. I klass V (födda 1943 eller tidigare) alla grupper i princip postala, men många spelare använder ändå fax eller e-post.

Anmälan till klasserna M-1-2-V sker genom insättning av startavgift 100 kr till postgiro 52052-8. Glöm inte att för klass M-1-2 även ange postalalternativ (p/e/m). Vi påminner om att man måste vara medlem i SSKK. Årsavgiften är 440 kr (juniorer 220 kr) för 2003; stödmedlemskap 600 kr. I medlemskapet ingår tidskriften Korrschack.

Lag-SM 2002	p	rest	%
SK Rockaden I Sthlm	12	+11	92
Upsala ASS	8	+15	89
Alingsås SS	7 ½	+12	62
SK Rockaden II Sthlm	6 ½	+12	54
Västerås SK	6	+12	50
Skövde/Mariestad	5 ½	+12	46
KH-alliansen 72	1 ½		6

Lag-SM 2002 bord 1 02-06-30	1	2	3	4	5	6	7	p
1 Dan Olofson	Rockaden I Sth	■	1	·	·	·	1	1 ½
2 Christian Johansson	KH-all	0	■	0	0	1	0	½
3 Jonas Dahlgren	Alingsås SS	·	1	■	·	·	·	·
4 Daniel Ronneland	Upsala ASS	·	1	·	■	·	1	·
5 Jan Svensson	Skövde/M-stad	·	0	·	·	■	½	·
6 Anders Ylönen	Västerås SK	0	1	·	0	½	■	0
7 Joakim Andersson	Rock II Sth	0	½	·	·	·	1	■

Lag-SM 2002 bord 2 02-06-30	1	2	3	4	5	6	7	p
1 Jonas Sandbom	Rock I Sth	■	1	1	·	·	·	·
2 Görgen Andersson	KH-allians	0	■	0	0	0	0	0
3 Sverrir Thór	Alingsås SS	0	1	■	·	·	0	·
4 Thomas Franzén	Upsala ASS	·	1	·	■	·	½	·
5 Stefan Johansson	Skö/M-stad	·	1	·	·	■	½	·
6 Johan Norberg	Västerås SK	·	1	·	½	½	■	·
7 Henri Majanmaa	Rock II Sth	·	1	1	·	·	·	■

Lag-SM 2002 bord 3 02-06-30	1	2	3	4	5	6	7	p
1 Juhani Karasalo	Rock I Sth	■	1	1	·	½	1	1
2 Kristian Evertsson	KH-allians	0	■	0	0	0	0	0
3 Kurt Hjortstam	Alingsås SS	0	1	■	·	·	·	1
4 Ulf Norevall	Upsala ASS	·	1	·	■	·	·	·
5 Patrik Jämtbo	Skövde/M-stad	½	1	·	·	·	½	0
6 Erik Norberg	Västerås SK	0	1	·	·	·	■	·
7 Magnus Jakobsson	R II Sth	0	1	0	·	1	·	■

Lag-SM 2002 bord 4 02-06-30	1	2	3	4	5	6	7	p
1 Kurt Savegren	Rockaden I Sth	■	1	1	·	½	·	·
2 Niklas Carlström	KH-alliansen	0	■	0	0	0	0	0
3 Roland Nilsson	Alingsås SS	0	1	■	½	1	·	1
4 Joakim Brandberg	UASS	·	1	½	■	1	·	1
5 Kenneth Wiman	Skö/M-stad	½	1	0	0	■	·	·
6 Love Janse	Västerås SK	·	1	·	·	·	■	·
7 A. Turpin[SB]	Rockaden II Sth	·	1	0	0	·	·	■

Veteran-SM

VETERAN-SM 2002		02-12-30	1	2	3	4	5	6	7	8	9	p	rest
1	Ulf Norevall	Uppsala	■	1	+7
2	Bengt Ward	Göteborg	.	■	.	.	1	.	.	½	.	1½	+6
3	Lars H Carlson	Solna	.	.	■	½	½	+7
4	Kurt Hjortstam	Alingsås	.	.	½	■	½	0	.	1	.	2	+4
5	Bengt Lindqvist	Vänge	.	0	.	½	■	½	.	½	.	1½	+4
6	Olle Alfredsson	Kungälv	.	.	.	1	½	■	.	½	.	2	+5
7	Östen Nordström	Stockholm	■	.	.	.	+8
8	Gunnar Staf	Lund	.	½	.	0	½	½	.	■	.	1½	+4
9	Yngve Olsson	Lidingö	0	■	0	+7

V:146		02-08-16	1	2	3	4	5	6	7	p
1	John Collett	Enebyberg	■	.	1	½	.	½	½	.
2	Stig Härwell	Ystad	.	■	1	0	½	.	.	.
3	Ernst Jonson	Trångsund	0	0	■	0	0	0	0	0
4	Inge Vilhelmsson	Finja	½	1	1	■	.	1	.	.
5	Birger Bäckström	Hagfors	.	½	1	.	■	.	½	.
6	Sune Dahnberg	Falkenberg	½	.	1	0	.	■	.	.
7	Erik Larsson	Landskrona	½	.	1	.	½	.	■	.

V:148		03-05-31	1	2	3	4	5	6	7	p
1	Ernst Jonson	Trångsund	■
2	Stig Härwell	Ystad	.	■
3	Helge Wallin	Tierp	.	.	■
4	Börje Persson	Borås	.	.	.	■
5	Bengt Roos	Nynäshamn	■	.	.	.
6	Folke Krantz	Horred	■	.	.
7	John Collett	Enebyberg	■	.

V:147		02-12-30	1	2	3	4	5	6	7	p
1	Filip Hellström	Degerfors	■	.	.	.	1	.	.	.
2	Arne Andersson	Kristianstad	.	■	0	.
3	Torgny Lindqvist	Skellefteå	.	.	■
4	Sven Ferm	Visby	.	.	.	■	1	0	.	.
5	Ernst Jonson	Trångsund	0	.	.	0	■	0	1	.
6	Stig Östblom	Gävle	.	.	.	1	.	■	.	.
7	Rune Lindberg	Karlstad	.	1	.	.	0	.	.	.

Inbjudan till Veteran-SM 2003

SSKK inbjuder till Veteran-SM 2003 av traditionellt snitt med nio deltagare. Av rekryteringskäl startar VSM numera under hösten.

Direktkvalificerade till VSM 2003 är segrarna i VSM 2001-2002 och segrarna i de V-grupper som startat 1998 eller senare, om gruppsegern inte utnyttjats tidigare.

Sista anmälningsdag: 15 augusti 2003. Beräknad start: 15 september. Anmälan sker genom insättning av startavgiften 100 kr på SSKKs postgiro 52052-8.



www.schacknyheter.com

Cup 01 sponsrad av Schacknyheter

CUP 01 gr 2 (e-post) 01-12-31		1	2	3	4	5	6	7	p
1	Matts Unander	Sollentuna	■	.	½	1	1	0	½
2	Mikael Bäckström	Karlstad	.	■	0	1	1	½	1
3	Nils-Åke Nilsson	Boden	½	1	■	0	1	0	½
4	Sonny Colin	Örkelljunga	0	0	1	■	0	0	0
5	Anders Johansson	Källby	0	0	0	1	■	0	0
6	Paul Jönsson	Malmö	1	½	1	1	1	■	1
7	Sören Andersson	Jönköping	½	0	½	1	1	0	■

CUP 01 gr 7 01-12-31		1	2	3	4	5	6	7	p	
1	Per-Erik Berglund	Göteborg	■	1	1	½	1	0	½	4
2	Östen Nordström	Stockholm	0	■	½	0	1	1	1	3½
3	Börje Persson	Borås	0	½	■	½	½	½	½	2½
4	Jenö Vagasy	Sollentuna	½	1	½	■	1	1	1	5
5	Göte Karlsson	Kalmar	0	0	½	0	■	.	0	
6	Johan Sandberg	Kristianstad	1	0	½	0	.	■	½	
7	Magnus Johansson	Sjöbo	½	0	½	0	1	½	■	2½

CUP 01 gr 5 (e-post) 01-12-31		1	2	3	4	5	6	7	p	
1	Håkan Pettersson	Hallstavik	■	½	½	½	½	½	½	2½
2	Anders Ivarsson	Järfälla	½	■	1	.	0	½	.	.
3	Jan Svensson	Mariestad	½	0	■	½	0	.	1	2
4	Henri Majanmaa	Älvsjö	½	.	½	■	½	.	1	.
5	Kaarlo Book	Limmared	½	1	1	½	■	½	.	3½
6	Mikael Frostin	Helsingborg
7	Conny Carlsson	Sundbyberg	½	½	0	0	½	.	■	1½

NordBalt Cup 1 final		1	2	3	4	5	6	7	8	9	10	11	12	13	p	rest	
1	Dainius Minelga	Litauen	■	½	½	+11
2	Markku Pukkila	Finland	.	■	+12
3	Algirdas Bandza	Litauen	.	.	■	+12
4	Øystein Sande	Norge	.	.	.	■	.	.	½	½	+11
5	Andrejs Strebkovs	Lettland	■	+12
6	Anders Berggren	Danmark	■	+12
7	Jens Otto Jensen	Norge	.	.	.	½	.	.	■	½	1	+10
8	Jörgen Nilsson	Norrköping	½	■	½	+11
9	Alfonzas Kupsys	Litauen	■	+11
10	Allan Hagström	Grödinge	■	.	.	.	+12
11	Dan Olofson	Spånga	■	.	.	+12
12	Rune Bergquist	Norge	■	.	+12
13	Börje Sandström	Täby	½	½	1	+10

Start: 2002-11-01

Motståndare	Start	Bord	Ställning	Rest
Ungern	991115	37	28-45	+1
Spanien	010101	60	39½-72½	+8
Portugal	010601	38	37½-34½	+4
Slovakien (e-post)	011201	20	15½-22½	+2
Australien	020301	20	9 - 11	+20
Holland	020915	32	11-11	+42
Italien	021101	42	13½-10½	+60
Sydafrika	030101	22	3½-½	+40
Kazakstan	030301	10	1 - 1	+18
Indien	030415	19	0 - 0	+38
Schweiz	030601	28	0 - 0	+56

Spelprogrammet för det närmaste året med preliminärt startdatum och spelsätt.

Frankrike	1 september 2003	e-post, postalt
Tyskland	1 november 2003	e-post, postalt, fax, server
Chile	1 januari 2004	e-post
Danmark	1 mars 2004	e-post, postalt

Två nya lagmatcher

Av Sture Olsson

Som framgår av sammanställningen ovan pågår för ögonblicket ett ganska stort antal lagmatcher för SSKKs del, men också att flera av dem faktiskt sjunger på sista versen. I tre av matcherna återstår bara en knapp handfull partier. Det har därför varit ett lämpligt tillfälle att engagera oss i ytterligare ett par nya matcher, vilka nu kommit i gång sedan förra lagledarrapporten.

Matchen mot Indien, som startade den 15 april, kom till slut att omfatta det udda antalet 19 bord. Indien är en potentiell stormakt inom schackets värld, det har redan visat sig inom närshacket och i Anands fotspår. Inom ICCF-familjen är landet fortfarande en av de mindre medlemmarna men korrshacket är under stark utveckling. Vår första match mot Indien, som spelades 1996-99 och omfattade bara

tio bord, slutade 13,5-6,5 i SSKKs favör.

Den 1 juni började dessutom en match på 28 bord mot Schweiz. Här har vi revansch att utkräva för den rejäla förlusten på 24,5-45,5 i den senast spelade matchen oss emellan, 1994-97. Bägge de nystartade matcherna är mixade med avseende på spelsätt, d.v.s. med traditionellt postalt spel vid vissa bord och via e-post vid andra. Laguppställningarna i de två matcherna presenteras nedan.

Nästa vänskapslandskamp blir mot Frankrike med start 1 september. Efter nomineringarna av lagen mot Indien och Schweiz är kölistan mycket kort, varför intresserade medlemmar är välkomna med en anmälan (50 kr till postgiro 52052-8). Vad gäller höstens andra begivenhet, jättematchen mot Tyskland, hänvisar jag till information på sidan 24.

Följande individuella resultat har influ-
tit efter den senaste avrapporteringen i
Korrshack:

SVERIGE		v s SPANIEN	
1 S-Å KronbergHelsingborg	0 0	J GarcíaOrenes	
13 Christer Svensson V-ås	· ·	Félix J Montoya	
14 Kristjan Hallberg Gbg	· ·	A Sanchez	
21 Kjell Pettersson Solna	½ 0	J Paredes Prats	
34 Hans Rånby Stockholm	· ·	José Valderas	
38 Roland Norevall Gävle	½ ½	Félix García	
39 Nils-Åke Nilsson Boden	· ·	Constantino Gil	
42 Jonas Burman Umeå	· ·	M Piqueras	
44 Anders Willén Västerås	· ·	Lluís Jové Grau	

SVERIGE		v s PORTUGAL	
30 P O Jonsson Oxelösund	0 0	F A F Soares	
37 Göran Ridnert Haninge	1 ·	Manuel Curado	

SVERIGE		v s SLOVAKIEN	
5 Kristjan Hallberg Gbg	0 0	Alexej Lelenko	
6 Einar Ljungström Kalmar	½ ½	Pavol Sedlacek	

SVERIGE		v s AUSTRALIEN	
3 Bo Lindström Sandviken	½ 0	Stephen Kerr	
8 Joakim Andersson J-fälla	0 ·	Craig Taberner	
9 B-E Johansson Kinna	0 0	Brian Oates	

SVERIGE		v s HOLLAND	
1 Martin Johansson S-teå	· 0	Ron Langeveld	
4 C Thörnros Söderhamn	0 0	P v der Houwen	
8 Christer Johansson Täby	½ ½	S de Weert	
11 Henry Erlandson Gyttopp	· ½	Jos van Doorn	
19 Fredrik Jacobsen S-holm	· ½	Frans Jaeger	

SVERIGE		v s ITALIEN	
4 Stefan Andéer Östersund	½ ½	Enzo Rafele	
7 Olle Alfredsson Kungälv	· ½	L Castellano	
8 Kaarlo Book Limmared	½ ½	Aniello Tucci	
13 Stefan RillbergV Frölunda	½ ½	A Carenotti	
14 Einar Ljungström Kalmar	1 0	A Benassi	
25 Anders Johansson Källby	½ 0	G Marcotulli	
38 Bo Bredenhof Västerås	1 ·	Santo Scavo	

SVERIGE		v s SYDAFRIKA	
4 K-Å Andersson Göteborg	· ½	Albert Poneis	
6 Stefan RillbergV Frölunda	1 1	Abrie van Wyk	
8 Börje Ivegård Stockholm	· ·	Arrie Shoek	
13 Kjell Pettersson Norrtälje	· ·	Marco Jooste	
17 Olof Svensson H-sund	1 ·	Ivan Dirmeik	
18 Alfred Thomassen F-berg	· ·	Paul McGahan	

SVERIGE		v s KAZAKSTAN	
2 Martin Johansson S-teå	½ ½	Sergej Kim	

SVERIGE		INDIEN	
1 Per Söderberg Bromma	N R	Anilkumar	
2 Jan Bennborn Solna		Sunil K Somani	
3 Stefan Andéer Östersund	R Kumar	Chauhan	
4 Lars JonssonSkärholmen	K Sangmeshwara		
5 Josip Vrabec Brunflo	Prasad Mangesh		
6 Eric Nylander Domsjö	K Lhouvum		
7 Mikael Kastell Asarum	Nikhil N Kamat		
8 Olof Svensson H-sund	Umesh Nair		
9 Alfred Thomassen F-berg	Anil K Anand		
10 Susanne Hansson Gbg	K Prabhanandan		
11 Sonny Colin Örkelljunga	Mohan Chandran		
12 Martin Alvebring Uppsala	Pervez Mandiwala		
13 Ingvar Bratt Gyttopp	K C Sukhumaran		
14 Ari Oinonen Skövde	C S Unni		
15 Erik M SvenssonT-hättan	Eruch Meherhomji		
16 Fredrik Jacobsen Sthlm	Eruch Meherhomji		
17 Stig Österberg Haninge	Kalapi B Trivedi		
18 Lars Brink Malmö	Eruch Meherhomji		
19 Rune Lindberg Karlstad	Pranab Bhowmick		

SVERIGE		SCHWEIZ	
1 Börje Sandström Täby	Laurent Jacot		
2 Martin Johansson S-teå	Giovanni Laube		
3 Jan Bennborn Solna	René Freydl		
4 Stefan Andéer Östersund	Rolf Bucher		
5 Björn Johnson Malmö	Stephan Fessler		
6 Kaj-Åke Andersson Gbg	George Walker		
7 Bo Lindström Sandviken	U Baumgartner		
8 Börje Ivegård Stockholm	Hans Furrer		
9 Erik M SvenssonT-hättan	Daniel W-Widmer		
10 Ingvar AnderssonB-bygd	Achim Schneuwly		
11 Stefan RillbergV Frölunda	Oliver Killer		
12 Einar Ljungström Kalmar	Gerd Wetterling		
13 Christer Johansson Täby	Roger Mayer		
14 Josip Vrabec Brunflo	Hans Grob		
15 Eric Nylander Domsjö	Thomas Svendsen		
16 Anders JohanssonKällby	Reto Moser		
17 Kurt Hjortstam Alingsås	Manuel Lopez		
18 Fredrik Jacobsen Sthlm	Hans Schneider		
19 Börje Persson Borås	Dieter Zube		
20 Nils Nordahl Bjärred	Hansjörg Lüthi		
21 Jenő Vagasy Sollentuna	Peter Burri		
22 Olof Svensson H-sund	Bedy Büktas		
23 Alfred Thomassen F-berg	Reinhard Wegelin		
24 Stefan Johansson M-stad	Walter Freytag		
25 Göran Ridnert Haninge	Jack Hauser		
26 Rune Lindberg Karlstad	Paul Glauser		
27 Lars Brink Malmö	Tim Rosebrock		
28 Ari Oinonen Skövde	Markus Reut		

Ett stundande kraftprov för SSKK

Våra s.k. vänskapslandskamper utgör ett populärt inslag i SSKKs tävlingsutbud. Trots vikande medlemsiffror har antalet anmälningar till dessa matcher förblivit i stort sett oförändrat, vilket ju på sätt och vis kan tolkas som ett bevis på ökad popularitet, åtminstone relativt sett.

Flera omständigheter torde bidra till denna utveckling. Matcherna kan upplevas som ett attraktivt alternativ av flera orsaker:

- ett lämpligt sätt att bekanta sig med internationellt spel. Man binder sig ju inte för mer än två partier i taget.

- matchernas vänskapliga karaktär, vilket inbjuder till personliga kontakter vid sidan av spelet.

- likväl spelas de enligt ICCF:s regler och är dessutom ratinggrundande.

- kanske utgör de också ett lämpligt tillfälle att prova ett alternativt spelsätt, att t.ex. ta steget från postalt spel och känna sig för med e-post eller fax.

- alla medlemmar, oavsett klasstillhörighet och erfarenhet, är välkomna att delta och kan räkna med att få en motståndare av i stort sett samma kaliber.

Visserligen har vi på sistone haft glädjen att möta några riktigt udda motståndare (t.ex. Sydafrika och Kazakstan) men gemensamt för våra lagmatcher har annars varit att vi oftast mött korrshacknationer av i stort sett vår egen storlek och dignitet. Dessutom har det i regel handlat om matcher på ca 30 bord samt av utpräglad breddkaraktär. Så kommer det nog att förbli även framgent, men vi har till hösten tänkt oss ett markant undantag i alla dessa avseenden: vi har utmanat Tyskland, Europas - eller snarare världens - främsta korrshacknation. Vi har tänkt oss en match

på minst 100 bord och vi hoppas att bägge lagen ska toppa med några välmeriterade titelinnehavare. Glädjande nog har vi redan ett positivt svar från tyskt håll. Preliminärt startdatum är 1 november.

Ett sådant åtagande är samtidigt ett styrkeprov för SSKK och dess medlemmar. Kan vi mönstra ett lag på 100 man eller fler vore det ett gott bevis på att svenskt korrshack fortfarande lever. Kan vi dessutom spela någorlunda jämnt med Tyskland får självförtroendet och spelglädjen ytterligare en puff i rätt riktning. Får vi en stark topp på vårt lag, med några GM och IM på tåtborden, ökar evenemanget i dignitet och PR-värde. Vi har nämligen också tänkt att matchen mot Tyskland skulle utgöra ett led i en värvningskampanj av nya medlemmar.

Det finns således flera sätt att ställa upp för SSKK i det här sammanhanget. Ta chansen att få spela i samma lag som några GM i en historisk match mot starkt motstånd! Locka några schackkompisar att prova på internationellt korrshack, SSKK-medlemskap är inte obligatoriskt för nyttillkomna spelare! Ju tidigare er anmälan kommer in, ju säkrare är ni på att få en plats i laget. Matchen är öppen för spel såväl per traditionell postgång som per e-post. Även spel per fax och schackserver kan komma att bli aktuellt. Sätt in startavgiften 50 kr på postgiro 52052-8, ange önskat spelsätt samt egen rating eller klasstillhörighet.

Denna unika lagmatch är alltså öppen även för icke-medlemmar som vill prova på internationellt korrshack. Välkommen med din anmälan men sprid också gärna budskapet - värva minst en ny lagkamrat!

Sture Olsson

OS 12, final

	p	rest	
Tyskland	47½		72%
Litauen	42½		64%
Lettland	42½		64%
Sverige	36	+1	55%
Tjeckien	36½		55%
Schweiz	36½		55%
Österrike	34		52%
Brasilien	31½	+1	48%
Skottland	31	+1	48%
Holland	27½		42%
Kanada	15½		23%
Qatar	13	+1	20%
Ulf Andersson	6½	+1	65%
Ingvar Carlsson	6½		59%
Ingemar Johansson	5		45%
Rune Holmberg	4		36%
Niclas Hjelm	7		64%
Mats Andersson	7		64%

OS 13, förgrupp 3

	p	rest	
Slovakien	44		67%
Österrike	42½		64%
Estland	40	+2	63%
Sverige	40		61%
Slovenien	36	+1	55%
Danmark	35½	+1	55%
Italien	36		55%
Australien	30½		46%
Irland	26		39%
Kanada	26		39%
Mexiko	23		35%
Indien	12½	+4	20%
Bengt Hammar	6½		59%
Sven-Åke Kronberg	6		55%
Kent Gramer	5½		50%
Arne Qwint	8		73%
Rune Degerhammar	7		64%
Jonas Dahlgren	7		64%

OS 14, förgrupp 1

	p	rest	
Argentina	47		71%
Ryssland	44		67%
Schweiz	38½		58%
Bulgarien	36½		55%
Sverige	35½		54%
Holland	34½		52%
Indien	33		50%
Slovakien	32		48%
Slovenien	31½		48%
Jugoslavien	26½		40%
Mexiko	24		36%
Kenya	9		14%
Krister Johansson	6½		59%
Harald Lögdahl	6		55%
Krister Lagerborg	5		45%
Mats Larsson	6½		59%
GC/B Sandström	6		55%
Stefan Andéer	5½		50%

OS 15, förgrupp 2

	p	rest	
Turkiet		+60	
Tyskland		+60	
Nya Zeeland		+60	
Norge		+60	
Belgien		+60	
USA		+60	
Guatemala		+60	
Peru		+60	
Slovenien		+60	
Sverige		+60	
Finland		+60	
Conny Persson		+10	
Jan-Olof Forsberg		+10	
Leif Åhman		+10	
Harald Lögdahl		+10	
Richard Dahlström		+10	
Stefan Andéer		+10	

Draken lever men har den hälsan?

Av Lars Grahn

Det är möjligt att katten har nio liv, men draken tycks ha tio. Det är förunderligt att denna skarpa variant i Sicilianskt fortfarande kan erbjuda intressanta möjligheter för svart.

För två år sedan använde sig Sergei Tiviakov med viss framgång av drakvarianten mot Ruslan Ponomarev i VM-turneringen i Moskva. I korrsammanhang har Maurice Johnson gjort en del för att popularisera draken.

I vårt första parti spelar norrmannen Haugen en variant med 12...Sc4, som här får en allvarlig knäck.

Guillermo Toro

Arild Haugen

Sicilianskt (B 78)

Christoffel Memorial, Guld

1.e4 c5 2.Sf3 d6 3.d4 cxd4 4.Sxd4 Sf6 5.Sc3 g6 6.Le3 Lg7 7.f3 0-0 8.Dd2 Sc6 9.Lc4 Ld7 10.0-0 Tc8

I sin bok *Winning with the Dragon 2* (Batsford 2001) tar Chris Ward utslutande upp 10...Da5. Han beskriver det som svarts mest dynamiska fortsättning, men i slutorden till det kapitlet lämnar han en öppning för 10...Tc8. Han menar att svarts ställning efter det draget "fortfarande är stark". Ward utlovar en djupare analys av 10...Tc8 i nästa upplaga av boken.

11.Lb3 Se5 12.h4 Sc4

Här bör svart förmodligen plocka fram stoppskylten och spela 12...h5. Längre fram finns två partier med det draget. Nu

får vit chansen att spela h4-h5.

13.Lxc4 Txc4 14.h5 Sxh5 15.g4 Sf6 16. Kb1 Te8

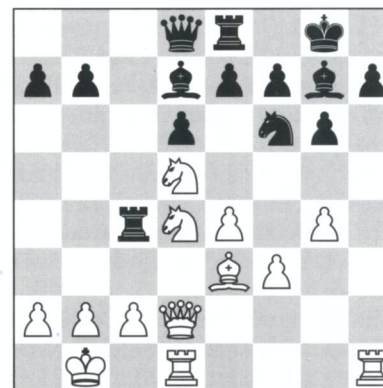
Det draget har trängt ut alternativen:

a) Anand-Chalifman, snabbchack 1995: 16...Dc7 17.g5 Sh5 18.Sd5 Dd8 19.b3 Tc8 20.Se2 med idén Sf4 och spel på h-linjen ger vit klar fördel. Se exempelvis partiet Khalid-Berthelsen, Harry Åhman Memorial B publicerat i *Korrschack* nr 4/00.

b) Anand-Tolnai, Hilversum 1993: 16...Lxg4 (16...Sxg4 17.fxg4 Lxg4 18.Tdgl Dd7 19.b3 Tcc8 20.Lh6 med avgörande angrepp.) 17.fxg4 Sxg4 18.De2! Sxe3 19.Dxe3 och Anand har visat hur vit får utmärkt spel i *Informator* 59:253.

c) 16...b5 17.b3 Tc5 (17...Tc8 18.Lh6! Lxh6 19.Dxh6 Txc3 [19...Te8 20.g5 Sh5 21.Txh5 gxh5 22.Sf5 Lxf5 23.exf5 och det finns inte någon parad mot hoten f5-f6 respektive g5-g6.] 20.g5 Sh5 21.Txh5 gxh5 22.Th1 med oemotståndligt angrepp.) 18.Sde2 Tc8 (18...b4 19.Lxc5 bxc3 20.Sxc3 dxc5 21.e5 och vit kommer kvalitet över.) 19.Lh6 Lh8 (Sämre är 19...Lxh6 20.Dxh6 Te8 21.g5 Sh5 22.Txh5 gxh5 23.Th1 e5 24.Txh5 Le6 25.g6 fxg6 [25...Tc7 26.g7 med matt.] 26.Dxh7+ Kf8 27.Dxg6 Tc7 28.Th8+ Ke7 29.Dg7+ Lf7 30.Sd5+ och vit vinner.) 20.e5 b4 (20...dxe5 21.Lxf8 Dxf8 22.g5) 21.exf6 bxc3 22.fxe7 Dxe7 23.Lxf8 Dxf8 24.Dxd6 och svart har inte tillräcklig kompensation för kvaliteten.

17.Sd5

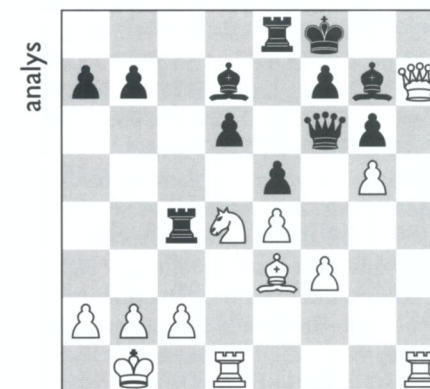


17...Sxd5

I första upplagan av Wards bok (Batsford 1994) anges 17...e6 18.Sxf6+ Dxf6 19.Dh2 h6 20.Dxd6 Td8 med ömsesidiga chanser. Vit ska förmodligen inte slå på d6. 20.b3 ser i förstone ut som en allvarlig försvagning på den långa diagonalen, men hur ska svart kunna utnyttja det? Om tornet retirerar till exempelvis c7, har vit valet mellan att slå på h6 eller d6. Efter 20...Tc3 begränsas valet till h6, men det räcker långt: 21.Lxh6 Lxh6 22.Dxh6 Tec8 23.f4! (I partiet I Gurevich-Rachels, USA 1986, följde det sämre 23.Th2 Dg7 24.Tdh1 Dxh6 25.Txh6 och remi efter 33 drag.) 23...Dg7 24.Dh4 Lc6 (24...Kf8 25.e5 g5 [25...dxe5? 26.Sxe6! fxe6 27.Txd7! Dxd7 28.Df6+ Df7 29.Th8 matt.] 26.fxg5 Dxe5 [26...dxe5 27.Sf5! exf5 28.Txd7 T3c7 29.Txc7 Txc7 30.gxf5 med avgörande fördel för vit.] 27.Dh6+ Ke7 [27...Dg7 28.Df6! med avgörande torndubbling på h-linjen.] 28.Sf5+! exf5 29.The1 Te3 30.Txe3 Dxe3 31.Dxd6+ Ke8 32.Dxd7+ osv.) 25.Sxc6 T3xc6 26.Th2 och det finns inte något hållbart försvar mot hotet De7, t.ex. 26...e5 27.f5 g5 28.De1 Kf8 29.Db4 eller 26...f6 27.Tdh1 d5 (27...Kf7 28.Df2 med hot mot h7 och a7.) 28.f5 dxe4 29.Dh8+ Kf7 30.fxg6+ osv.

Efter 17...e6 18.Sxf6+ Dxf6 19.Dh2

väljer Encyklopedin en annan kurs, nämligen 19...e5 20.Dxh7+ Kf8 varefter 21.g5 förpassas till en not i skymundan. Lite orättvist.



a) 21...De7 22.Se2 Tec8 23.Td2 Le6 24.b3 T4c6 25.f4! och hotet f4-f5 är avgörande, t.ex. 25...Ld7 26.f5 gxf5 27.exf5 f6 28.Sg3 fxg5 (På 28...Df7 följer 29.Sh5 med vinst, t.ex. 29...fxg5 30.f6 Lxf6 31.Dh6+ Lg7 32.Dxg5 med hotet Tf2, eller 29...d5 30.Tg2 fxg5 31.Lc5+! Txc5 32.Txg5 Dg8 33.Dxg8+ Kxg8 34.Txg7+ och Txd7) 29.Se4 Df7 30.Sxg5 Df6 31.Se6+ Lxe6 32.fxe6 Dxe6 33.Tf2+ Lf6 34.Dg6 med mattangrepp.

b) 21...Dd8 22.Sf5!! (Encyklopedin nämner bara det sämre 22.Sb3) 22...gxh5 23.exf5 Lxf5 (23...Tc6 24.f6 Lxf6 25.gxf6 Dxf6 26.Th5! hotar helt enkelt Lh6+ följt av Lg5, t.ex. 26...Dxf3 27.Lh6+ Ke7 28.Lg5+ Ke6 29.Th6+) 24.Dxf5 Dc7 25.Th6! (Det förhindrar avlastningsdraget Te6, och efter 25...Lxh6 26.gxh6 blir h-bonden ett segervapen.) 25...Dc8 (25...Td8 26.g6 och vit vinner, t.ex. 26...Dd7 27.Dh5 f6 [27...Tcc8 28.Th8+! Ke7 29.Th7 Dc7 30.Df5 Kf8 31.Tdh1 eller 28...Lxh8 29.Dxh8+ Ke7 30.Lg5+ f6 31.Dxf6+ Ke8 32.Dh8 matt.] 28.Th7 med idén Lh6.

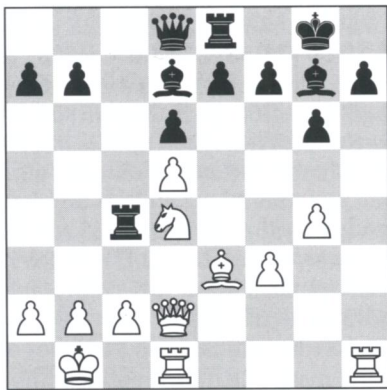
Det var fortsättningen 17...e6 18.Sxf6+ Dxf6 19.Dh2 e5, men vad händer om bonden går till e5 i ett steg? Det provade

Pavel Lacko mot Jacqueline Roos i sin VM-semifinal: 17...e5 18.Sxf6+ Dxf6 19.g5 De7 20.Sb3 f5 21.Sa5 Tc7 22.Lxa7 Le6 23.Dxd6 Df7 24.Lb6 Lxa2+ 25.Kc1 Tcc8 26.Dd7 Lf8 27.exf5 gxf5 28.Dxb7 Tb8 29.Dxf7+ Lxf7 30.Lf2 Tb5 31.Le1 Ta8 32.b4 Tc8 33.Td7 e4 34.f4 e3 35.Th3 Txb4 36.Lxb4 Lxb4 37.Txe3 Lxa5 38.Tee7 Lg6 39.Tb7 Lc3 40.Tbc7 Txc7 41.Txc7 Le1 42.Td7 Lg3 remi.

Här lämnade vit grundplanen – tryck på h-linjen – för att i stället ge sig ut på bondejakt på damflygeln. Eftersom det inte gav önskvärt resultat faller det sig lätt att rekommendera en återgång till h-linjen för att kanske återvända i ett senare skede till press mot d6. Till exempel 18.Sb3 Sxd5 19.Dxd5 Le6 20.Dd2(!) följt av 21.Dh2. Ett drag som 20...Df6 behövs inte innebära en kursändring: 21.Dh2 varpå 21...Dxf3 kan besvaras med 22.Dxh7+ Kf8 23.Lh6 Lxh6 24.Dxh6+ Ke7 25.Sd2 med klar fördel för vit.

Ward erbjuder också "17...Sxd5!?" utan vidare analys. Efter det här partiet finns det nog anledning för Ward att omvärdera det draget liksom hela varianten med 12...Sc4. Det ska bli spännande att studera hans analyser i nästa upplaga av boken.

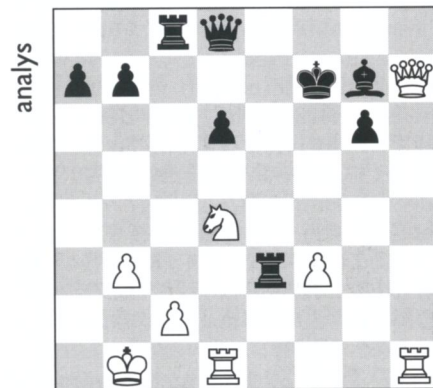
18.exd5



En kritisk ställning för den här varianten. Hur ska svart bemöta hotet Dh2?

a) 18...Le5 ser ut som en möjlighet, men efter 19.b3 Tc8 20.f4 Lxd4 (20...Lg7 21.f5 Le5 22.Sf3 Lg7 23.Ld4 och vits angrepp bryter igenom.) 21.Lxd4 Lxg4 22.f5! behövs höver damen inte nöja sig med fältet h2 när h6 dykt upp som ett ännu attraktivare alternativ, t.ex. 22...e5 23.dxe6 fxe6 24.Txh7! (Även det mindre spektakulära 24.fxg6 duger gott.) 24...e5 (24...Kxh7 25.Th1+Lh5 26.fxg6+ med mattangrepp.) 25.Dh6 Df6 26.Le3 Lxf5 27.Lg5 Txc2 28.Ka1 och vit vinner.

b) I Encyklopedin anges 18...e5 19.dxe6 Lxe6 20.Dh2 med liten fördel för vit. Vit kan skjuta in 20.b3, t.ex. 20...Tc8 21.Dh2 h5 22.gxh5 Lxb3 23.axb3 Txe3 24.hxg6 fxg6 25.Dh7+ Kf7 (25...Kf8 26.Th6! De7 [26...Lxh6 27.Dxh6+ och Dxe3]) 27.Dxg6! Te8 [27...Lxh6 28.Dxh6+ följt av Sf5] 28.Th5 Te5 29.Tf5+ Txf5 30.Sxf5 Df6 31.Dxg7+ Dxg7 32.Sxg7 Kxg7 33.Txd6 med ett vunnet tornslutspel.)



26.Sf5!! Df6 (26...gxf5 27.Thg1 Df6 28.Txg7+ Dxg7 29.Dxf5+ Df6 30.Dxc8 med klar fördel för vit, t.ex. 30...De7 31.Ka2! Te1 [31...Txf3 32.Tg1!] 32.Dc4+ Ke8 [32...De6? 33.Txe1] 33.Da4+ Kf7 34.Df4+ Ke8 35.Txe1 Dxe1 36.Dxd6 med ett vunnet damslutspel.) 27.Sxg7 Dxg7 28.Txd6 Te1+ (28...Te7 29.Dh2 Dc3 30.Df4+ Ke8 [30...Kg7? 31.Txg6+ med matt.] 31.Td2 och svart sitter fast i skruvstället,

t.ex. 31...Te6 32.Dh6 Kf7 33.Dh7+ Kf6 34.Thd1 a5 35.Tg2 g5 36.f4 med avgörande angrepp.) 29.Txe1 Dxh7 30.Td7+ Kg8 31.Txh7 Kxh7 32.Te7+ Kh6 33.Txb7 Tf8 34.c4 Txf3 35.Kc2 med goda vinstchanser, t.ex. 35...g5 36.Txa7 g4 37.b4! g3 38.Ta1 Kg5 39.b5 Tf6 (39...g2 40.Tg1 Tg3 41.b6 Kf4 42.b7 Tg8 43.c5 Ke5 44.Td1! och vit vinner.) 40.Tg1 Kh4 41.Kb3 Kh3 42.c5 Kh2 43.Txg3 Kxg3 44.b6 Tf1 45.Ka2 och vit vinner.

18...Db6

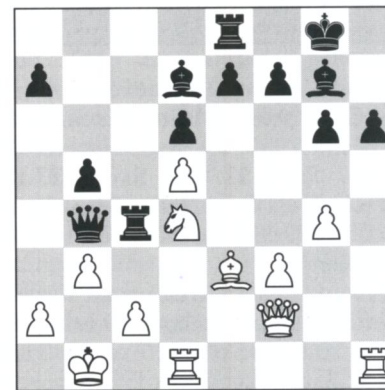
Provokativt med tanke på att det står en löpare på e3 och ser hotfull ut, men alternativet är som sagt inte särskilt frestande.

19.b3 Db4 20.Dh2! h6

Inte 20...h5? 21.gxh5 Lxd4 22.hxg6 och vit har ett mattangrepp.

21.Df2 b5

Svart har inte lust att låta tornet lämna c4 och därigenom tillåta Lxh6. Efter 21...Tec8 22.a3! Dxa3 (22...Db6 23.Sf5 Txc2 24.Sxe7+ Kf8 25.Lxb6 är bra för vit.) 23.bxc4 Txc4 24.Td3 tillbakavisar vit angreppet.



22.a3!

När damen tvingas lämna b4 aktiveras hoten mot c4 och h6. Det avgör partiet.

22...Dxa3

Efter 22...Dc3 23.bxc4 bxc4 24.Ka2 Tb8 25.Tb1 kan svart inte uträtta något på b-linjen.

23.Lxh6 Ta4

Vackrare än bra. Å andra sidan var allt annat lika hopplöst.

24.bxa4 bxa4 25.Lxg7 Kxg7

Eller 25...Tb8+ 26.Sb3 axb3 27.Lb2 bxc2+ 28.Dxc2 osv.

26.Dd2! Tb8+ 27.Sb3 axb3 28.Dh6+ Kf6 29.g5+ uppg.

Slutet är forcerat:

a) 29...Ke5 30.Dg7+ Kf4 31.Th4+ Kg3 32.Tg1+ Kxf3 33.Dc3+ Kf2 34.Dg3+ Ke2 35.Th2 matt.

b) 29...Kf5 30.Dh3+ Kxg5 31.Tdg1+ Kf6 (31...Kf4 32.Dh4+ Ke5 33.De4+ Kf6 34.Dd4+ med matt, t.ex. 34...Kf5 35.Th5+! gxh5 36.De4+ Kf6 37.Df4+ Lf5 38.Dd4+ e5 39.Dh4 matt eller 34...e5 35.Dh4+ Kg7 36.Txg6+! fxg6 37.De7+ Kg8 38.Dh7+ Kf8 39.Dh8+ Ke7 40.Th7 matt) 32.Dh4+ Ke5 33.De4+ Kf6 34.Dd4+ Kf5 35.Th5+ med matt som i parentesvarianten.

Amerikanen Jeffrey Tilghman valde en fortsättning som var tänkt att ge vit bara en liten fördel, om man får tro Encyklopedin. Men med dagens analysprogram kan små fördelar ibland lätt förvandlas till näst intill forcerad vinst.

Schack-Gideon 2002

Anders Eriksson, Västerås har av Sveriges Schackförbund tilldelats Schack-Gideon för år 2002. Han premieras för bedriften att kvalificera sig till finalen i VM 17.

Det är andra gången som en korrspelare får denna utmärkelse. Först ut var Manne Joffe, Lidingö år 1994.

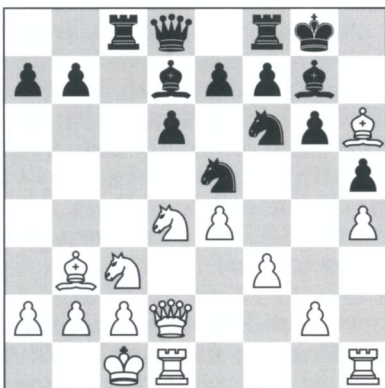
OS 14, final

Den 27 december 2002 startade finalen i OS 14, tyvärr utan svenskt deltagande. Danmark är med.

Reimund Lutzenberger
Jeffrey Tilghman
Sicilianskt (B 78)
VM 20, 3/4-finalgrupp 6

1.e4 c5 2.Sf3 d6 3.d4 cxd4 4.Sxd4 Sf6
5.Sc3 g6 6.Le3 Lg7 7.f3 Sc6 8.Dd2 0-0
9.Lc4 Ld7 10.0-0 Tc8 11.Lb3 Se5 12.h4
h5 13.Lh6

Vanligast är 13.Lg5 - se nästa parti. Som vi ska se finns det ett och annat som talar för partidraget.



13...Sc4

Fortsättningen 13...Lxh6 14.Dxh6 Txc3!? 15.bxc3 anses vara mer kritisk. I årets första nummer av TfS har Evgenij Agrest kommenterat ett parti från junior-VM i Goa 2002 mellan G N Gopal och Pontus Carlsson. Han förser 15...Dc8 med ett utropstecken och skriver: "Enligt Pontus den starkaste fortsättningen. Övriga möjligheter är 15...Da5/Dc7." Gopal svarade med 16.g4?!

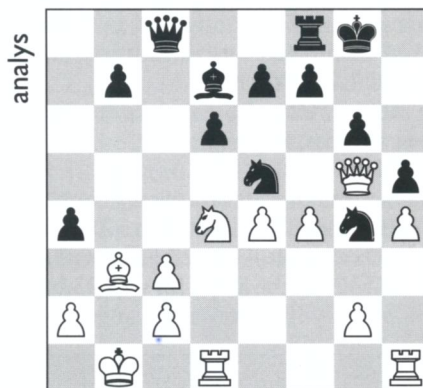
En kritisk granskning av 15...Dc8 börjar bättre med 16.Kb1, till exempel:

a) 16...Dxc3 17.Se2 och springaren är halvvägs till f4, t.ex. 17...Db4 (17...Dc5 19.g4!? leder till varianter liknande de efter 17...Db4.) 18.g4!? a5 (18...Sxf3 19.Dxg6+ Kh8 20.Dh6+ Kg8 21.g5 eller 18...hgx4 19.f4 Sc4 20.h5 ger vit klar fördel.) 19.Sf4 a4 20.Sxg6 Sxg6 21.Dxg6+ Kh8 22.Dh6+ Sh7 (22...Kg8 23.gxh5)

23.Td5! axb3 (23...Lxg4 24.a3! Dc3 [24...Dxa3? 25.Tg5 Tg8 26.Txg8+ Kxg8 27.Dg6+ Kh8 28.Lxf7 Sf6 29.fxg4 Db4+ 30.Ka2] 25.Td3 Da5 26.Ld5 med klar fördel för vit.) 24.axb3 e5 (24...Tg8 25.Txh5 Tg7 26.Td1 med fördel för vit.) 25.gxh5 Ta8 26.Dxd6 Dxd6 27.Txd6 Lc6 28.Thd1 och vit bör med hjälp av torn och bönder kunna erövra b-bonden och därmed avgöra partiet.

b) 16...a5! 17.f4

b1) 17...Sfg4 18.Dg5 a4



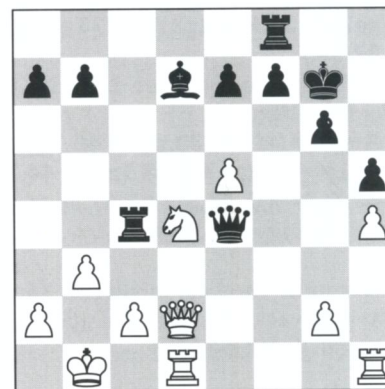
Här finns många partiexempel med 19.fxe5, till exempel Stefansson-Petursson, Island 1995: 19...axb3 20.cxb3 Sf2 21.Dxe7 Sxe4 22.Thf1 Sxc3+ 23.Kb2 Sxd1+ 24.Txd1 dxe5 25.Dxe5 Lg4 26.Te1 Dd7 27.a4 Dd8 28.g3 Db6 29.Tc1 Td8 30.Tc4 remi.

Det kunde vara intressant att fördjupa sig i ett nytt drag, nämligen 19.Ld5!, t.ex. 19...e6 20.fxe5 Sxe5 (20...exd5 21.e6! Lxe6 22.Sxe6 Dxe6 23.exd5 och svart har inte full kompensation för kvaliteten.) och vit har ett klart initiativ efter såväl 21.Lxe6 Lxe6 22.Sxe6 Dxe6 23.Td4 som 21.Lb3!? (Nu passar det bättre med avslaget på b3, för det finns inte längre någon springare som är på väg till f2.) 21...axb3 22.cxb3 Dxc3 23.Dd2 osv.

b2) 17...Sc4 18.f5! och svarts försvarslinjer börjar svikta, t.ex. 18...Le8 19.Thf1

a4 (19...b5 20.Se6! fxe6 21.fxg6 Lxg6 22.Dxg6+ Kh8 23.Lxc4 bxc4 24.Tf3 De8 25.Dh6+ Kg8 26.Tdf1 Tf7 27.Tg3+ Sg4 28.Dxe6 osv.) 20.Se6! fxe6 21.fxg6 Lxg6 22.Dxg6+ Kh8 23.Dh6+ Kg8 24.Td3 och vit vinner.

14.Lxc4 Txc4 15.Lxg7 Kxg7 16.Kb1 Da5 17.Sb3 De5 18.f4 De6 19.Sd4 Dg4 20.e5 dxe5 21.fxe5 Se4 22.Sxe4 Dxe4 23.b3



Allt detta är välkänt. I Encyklopedin hävdar Boris Alterman att vit har en liten fördel. Efter att ha spelat genom det här partiet känns det som en underdrift. Vägen mot svarts undergång förefaller fri från kringelikrokar.

23...Tc5

Om tornet retirerar till c7 så använder vit i stort sett samma strategi som i partifortsättningen, t.ex. 23...Tc7 24.Tde1 Dg4 25.Thf1 Lc6 (25...Dxh4? 26.e6! Lc8 [26...Lxe6 27.Sxe6+ fxe6 28.Txf8 Kxf8 29.Dd8+ Kg7 30.Tf1 och vit vinner.] 27.g4! Tc5 [27...Dxg4 28.Tg1 Dh3 29.Te3 Dh4 30.Sf5+.] 28.Sf5+ gxh5 29.Dd4+ och Dxc5.) 26.Tf4 Dxg2 27.De3 Dd5 28.Sf5+! (Det temat dyker upp i olika varianter.) 28...Kg8 (28...gxh5 29.Dg3+ Kh7 30.Txf5) 29.e6! f6 (29...Dxe6 30.Dc3) 30.Tg1 Kh7 31.Tf2 (Med hotet Dh6+) 31...gxh5 32.Dg3 med avgörande angrepp.

24.Tde1 Dg4

24...Dd5? 25.c4 med damfångst.

25.Thf1

Svarts dam blir ett jagat villebråd. Och det är inte den enda svarta pjäsen som lever farligt, vilket framgår tydligt efter 25...Dxh4? 26.Db4 med dubbelhotet Dxc5 och Se6+.

25...Le8

Det är verkligen ett fullt drag. Om det är svarts bästa försök så känns det lätt att bankruttförklara hans ställning. Även om det skulle råka vara svarts bästa drag i ställningen så förtjänar det nästan ett frågetecken.

25...b6 skulle kunna bädda för slag på h4, men vit kan svara med 26.Tf4 Dg3 27.e6 fxe6 (27...Lc8 28.Tef1 f6 29.T1f3 Dh2 30.Dd3 med idén g2-g4 och upprullning. 30...f5 31.Tf2 hotar åter g2-g4 och efter 31...Dg1+ 32.Tf1 Dxg2 33.De3 handlar det om g-linjen.) 28.Se2 Td5 (28...Dxg2? 29.Txf8 Kxf8 30.Dxd7) 29.Dc1 Dxg2 30.Txf8 Kxf8 31.Dh6+ Kg8 32.Sf4 Dg3 33.Tc1 Tf5 34.Dxg6 och svart är hjälplös, t.ex. 34...Df2 35.Td1 Le8 36.Td8 Kf7 37.Sh8+.

26.e6 f6

Eller 26...Dxh4 27.exf7 Lxf7 28.Db4 med avgörande hot.

27.Tf4 Dg3 28.Se2 Dxg2 29.Dd8

Vederläggningen av 25...Le8. Resten är hopplöst sprattel.

29...Kg8 30.Dxe7 Tc8 31.Sd4

Ännu starkare än att slå på f6, för efter 31.Txf6 Txf6 32.Dxf6 De4 har vit lite problem att aktivera pjäserna.

31...f5 32.Dd6 Dg3 33.Tef1 Kg7 34.De7+ Kg8 35.Dxb7

Ja, varför inte? Svart saknar tillstymmelse till motspel. Löparen är snudd på värdelös.

35...Dc3 36.Dxa7 Tc5 37.De7 uppg.

Krister Johansson följde länge ett tidigare spelat korparti och när han försökte sig på en förstärkning i 32:a(!) draget kom han alldeles snett.

Krister Johansson

Gabriel Cardelli

Sicilianskt (B 78)

VM 20, 3/4-finalgrupp 1

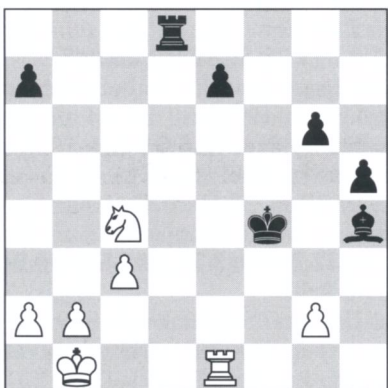
1.e4 c5 2.Sf3 d6 3.d4 cxd4 4.Sxd4 Sf6
5.Sc3 g6 6.Le3 Lg7 7.f3 Sc6 8.Dd2 O-O
9.Lc4 Ld7 10.h4 h5 11.O-O Se5 12.Lb3
Tc8 13.Lg5 Tc5 14.Kb1 Te8 15.The1

I partiet Ponomarev-Tiviakov, Moskva 2001, följde 15.Lh6 Sc4 (Tiviakov prövade 15...Da5 i ett annat av matchpartierna utan framgång.) 16.Lxc4 Txc4 17.Lxg7 Kxg7 18.Sd5 e5 19.Sxf6 Dxf6 20.Sb3 Te6 21.Da5 och svart lyckades hålla balansen och klara remi. I Informator 83:200 nämns alternativet 21.De3 b6 22.Sc1 med idén Se2-c3-d5.

15...b5 16.f4 Sc4 17.Lxc4 bxc4 18.Lxf6
Lxf6 19.e5 Lg7 20.e6 fxe6 21.Sxe6 Lxe6
22.Txe6 Kf7 23.Tde1 Db8 24.De3 Db7

I den här ställningen kom man överens om remi i partiet Amorim-Benz, CXEB 30, grupp B.

25.De4 Dxe4 26.Sxe4 Kxe6 27.Sxc5++
Kf5 28.Sb7 Kxf4 29.Sxd6 Td8 30.Sxc4 Lf6
31.c3 Lxh4



I stampartiet Hohm-M Johnson, VM 19, 3/4-finalgrupp 4, följde 32.Te3 Lf6 33.Kc2 h4 34.Tf3+ Kg4 35.b4 g5 36.Se3+ Kh5 37.Tf5 Kg6 38.Ta5 Td7 39.c4 Ld4 40.Sg4 Kh5 41.Se5 Tc7 42.Kd3 Lxe5 43.Txe5 Kg4 44.Te3 Td7+ 45.Ke2 Td4

46.Tc3 Kf5 47.a3 Tg4 48.Kf2 Tf4+ 49.Ke2 Tg4 remi.

Hohm var noga med att krita upp en linje på tredje raden och att inte släppa motståndarens kung över den. Johansson struntade i kritan och gick sig ut på bondejakt. Det var ett ödesdigert beslut.

32.Te6? g5!

Bonden på e7 offras, för på sikt kan svart hoppas på en ännu farligare fribonde.

33.Txe7 Lf2 34.Se5 Kg3 35.Sf7 Td5 36.c4
Tc5 37.Se5

37.b4 Txc4 38.Sxg5 Txb4+ 39.Kc2 Kxg2 är lika hopplöst.

37...Kxg2 38.b4 Tc8 39.c5 h4 40.Tg7 Le3
41.Sg4 Lf4 42.Txa7 Th8 43.Ta3 h3 44.Tc3
Th4 45.Tc2+ Kf3 46.Sf2 h2 47.uppg.

På 47.Sh1 följer 47...Tg4.

Vi avrundar med ett misslyckat försök att återuppväcka en gammal idé: uppställningen Ta8/Db8/Tc8.

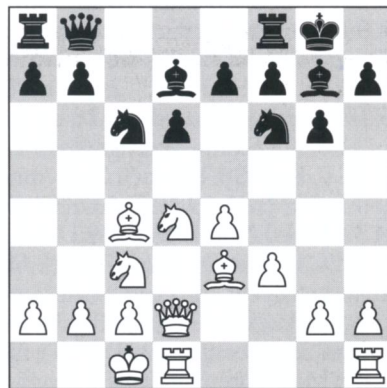
Wolfgang Weissleder

Emilio Rodriguez

Sicilianskt (B 78)

Master Norm 10

1.e4 c5 2.Sf3 d6 3.d4 cxd4 4.Sxd4 Sf6
5.Sc3 g6 6.Le3 Lg7 7.f3 O-O 8.Dd2 Sc6
9.Lc4 Ld7 10.O-O Db8



Tanken är att följa upp med Tc8 och ett eventuellt bondeoffer på b5.

11.h4 b5 12.Lb3

Encyklopedin tar varken upp partidraget eller slag på b5. Men drakspecialisten Michail Golubov har i alla fall försökt besvara frågan vad som händer om bondeoffret antas. I partiet Weidemann-Golubov, Münster 1994, följde 12.Lxb5 Sxd4 13.Lxd7 Sxf3 14.gxf3 Sxd7 15.Lh6 Sb6 16.b3 Lh8! 17.Lxf8 Dxf8 och om nu 18.Se2 (18...Dg7 19.c3) så är det svårt att se hur svart ska kunna få till något spel på den långa diagonalen. I partiet följde i stället 18.Sd5 Tc8 19.Dg5 Sxd5 20.Txd5 e6 21.Tb5 Dg7 22.e5 dxe5 23.Td1 h6 24.Td8+ Kh7 25.Txb8+ Kxh8 26.Dxe5 Dxe5 27.Txe5 Tc3 28.Ta5 Txf3 och svart lyckades vinna tornslutspelet. Men frågan är om Golubov har lust att pröva 10...Db8 igen.

12...a5 13.Sd5

Det hotar framför allt 14.Sxc6 Lxc6 15.Sxe7+, men även avslag på f6 följt av

h4-h5. Efter 13...Db7 14.Sxf6+ Lxf6 15.h5 a4 16.Ld5 är vit på gång på h-linjen.

13...Sxd5

I partiet Bondartjuk-Solomtjenko, Simferopol 1991, följde 13...a4 14.Sxf6+ Lxf6 15.Ld5 Ta6 16.h5 Sxd4 17.Lxd4 g5 18.Lxf6 exf6 19.Dd4 Dd8 20.h6 Le6 21.Th5! och hotet Txg5+ går inte av för hackor. Efter 21...Kh8 22.Txg5 Tg8 23.Txg8+ Kxg8 24.g4 Lxd5 25.Dxd5 a3 26.b3 Db6 27.Dd4 Dxd4 28.Txd4 hade vit inte några större problem att vinna tornslutspelet.

14.Lxd5 Tc8 15.h5 e6 16.Lxc6 Lxc6 17.hxg6 hxg6 18.g4 a4 19.Lh6 Le5 20.Lf4 Lg7 21.Dh2! e5 22.Dh7+ Kf8 23.Se6+! uppg.

På 23...fxe6 avgör 24.Lh6, t.ex. 24...Lxh6+ 25.Dxh6+ Ke7 26.Dg5+ Ke8 27.Th8+ Kf7 28.Th7+ Kg8 29.Dxg6+ med matt, eller 24...Dc7 25.Dh8+ Ke7 26.Dxg7+ Ke8 27.Df8+ Kd7 28.Df7+ Kd8 29.Lg5+.

Anders Eriksson i VM-final 17

VM 17, Final		1	2	3	4	5	6	7	8	9	10	11	12	13	14	15	16	17	p	rest	
1	Anders Eriksson	SWE	■	·	½	½	·	·	·	·	·	·	·	½	½	·	·	·	·	1	+12
2	Libor Danek	CZE	·	■	½	·	·	·	·	½	·	·	·	·	·	·	·	·	·	1	+14
3	Thomas Raupp	GER	½	½	■	1	·	½	·	·	·	·	·	½	½	½	·	·	·	4½	+8
4	Wolfgang Rohde	GER	½	·	0	■	·	1	½	1	·	·	·	½	·	½	·	½	·	4½	+8
5	Sergei Korolev	RUS	·	·	·	·	■	·	·	·	·	·	·	·	·	·	·	·	·	·	+16
6	Ivar Bern	NOR	·	·	½	·	·	■	·	½	·	·	·	½	·	½	·	·	·	2	+12
7	Norbert Galliniss	GER	·	·	·	0	·	·	■	·	½	·	·	·	·	·	½	·	·	1	+13
8	Wolfgang Zugrav	OST	·	·	·	½	·	½	·	■	½	·	0	½	·	1	·	½	·	3½	+9
9	Gerhard Müller	GER	·	½	½	0	·	·	½	½	·	·	·	·	½	½	½	·	·	3½	+8
10	Sergei Chlusevitj	RUS	·	·	·	·	·	·	·	·	■	·	·	½	·	·	·	·	·	½	+15
11	Borislav Vukcevic	YUG	·	·	·	·	·	·	·	·	·	■	·	·	·	·	·	·	·	·	+16
12	Alexander Vojna	UKR	½	·	·	·	·	½	·	1	·	·	·	·	·	·	½	·	½	3	+11
13	Werner Stern	GER	½	·	½	½	·	·	·	½	½	½	·	·	■	½	·	·	½	4	+8
14	Asko Linna	FIN	·	·	½	·	·	½	·	·	·	·	·	½	·	■	·	·	·	2	+12
15	Joachim Neumann	GER	·	·	½	½	·	·	½	0	½	·	·	·	½	·	·	·	½	3	+9
16	Gábor Glatt	HUN	·	·	·	·	·	·	·	·	·	·	·	·	·	·	·	■	·	·	+16
17	Michel Lecroq	FRA	·	·	·	½	·	·	·	½	·	·	·	½	½	·	½	·	·	2½	+11

ICCF-kategori 13 GM-norm: 9½ Start: 2002-03-08

PARTIER

Partier till Lars Grahn, Döbelnsgatan 3 B, 212 13 Malmö.

MASTER NORM

Vacker slutvändning

När jag träffade Stefan Rilberg i samband med söderrettans slutronder i Mölndal visade han mig ett av sina korppartier, det vill säga han satte upp slutställningen i partiet och demonstrerade vad som skulle kunna följa. Men hela partier förtjänar att återges. Här följer det med Rilbergs egna kommentarer.

Raivo Dzenis
Stefan Rilberg
Sicilianskt (B 39)
Master Norm 97

1.e4 c5 2.Sf3 Sc6 3.d4 cxd4 4.Sxd4 g6
5.c4

Min motståndare valde att spela Maroczyvarianten, uppkallad efter den kände ungerske stormästaren Geza Maroczy. Efter 5.c4 får vit ett långvarigt positionellt tryck mot den svarta ställningen. Det tvingar svart att försvara sig väl under lång tid för att kunna få utjämning. Trots det finns det många olika varianter som svart kan välja på.

Svartsidan har också sina anhängare. På 1950-talet spelades varianten i flera tävlingar i det gamla Sovjetunionen. Den georgiske stormästaren Buchuti Gurgenidze utvecklade ett nytt system med 5...Sf6!? 6.Sc3 d6!. Det ger ett aktivt figurspel för svart, som ofta leder till lika chanser.

I det här partiet använde jag mig av en annan variant som fortfarande är spelbar och även på modet.



Stefan Rilberg

5...Lg7 6.Le3 Sf6 7.Sc3 0-0 8.Le2 d6 9.
0-0 Ld7

Det var den store danske schackkämpe Bent Larsen som använde varianten som svart under lång tid på 60-, 70- och 80-talet. Han hittade många intressanta idéer som blev TN på den tiden. Några av dem är fortfarande högst aktuella. Efteråt har dessa varianter också spelats av flera andra danska stormästare, som till exempel Peter Heine Nielsen. I denna variant förekommer en kamp om de svarta fälten.

Master Norm 97			1	2	3	4	5	6	7	8	9	10	11	p	rest
1	Johannes Braun	GER	■	·	0	½	·	½	½	1	½	½	½	4	+2
2	Lorenzo Castellano	ITA	·	■	½	½	·	·	½	·	½	·	1	3	+5
3	Gyula Chrobák	HUN	1	½	■	½	1	·	·	1	½	½	½	5½	+2
4	Raivo Dzenis	LAT	½	½	½	■	½	0	·	½	0	½	½	3	+1
5	Avraham Gutzait	ISL	·	·	0	½	■	·	·	·	½	0	½	1½	+5
6	Frank Idler	GER	½	·	·	1	·	■	½	1	·	1	0	4	+4
7	Enrique Pascual Gras	ESP	½	½	·	·	·	½	■	·	0	½	½	2½	+4
8	Michael Preussner	GER	0	·	0	½	·	0	·	■	0	0	0	½	+3
9	Stefan Rilberg	SWE	½	½	½	1	½	·	1	1	■	½	½	6	+1
10	Franz Scholz	GER	½	·	½	1	1	0	½	1	½	·	0	5	+1
11	Jörg Wengler	GER	½	0	½	½	½	1	½	1	½	1	■	6	
SIM-norm: 7			IM-norm: 6			Start: 2001-03-31									

Denna variant använder jag mig ofta av. Jag har tidigare spelat den flera gånger i korr: Lag-SM 1996, 1998 och 2000 liksom i individuella SM 1999. Även i närschack har jag testat varianten i flera matcher i allsvenskan division 1.

Efter att ha spelat varianten under tio års tid tror jag numera att svart lättare kan bemöta och försvara sig mot Maroczysystemet, än mot den skarpare fortsättningen 5.Sc3, som leder till ett mycket livligt och vågat spel för båda parter.

10.Dd2

Vit väljer den vanligaste fortsättningen. Ett spelbart alternativ är 10.Tc1. Andra drag som 10.Tb1 och 10.Te1 är sämre.

10...Sxd4

Svarts plan är följande: efter avbyte på d4 spelas Lc6 som tvingar vit att spela f3. Sedan spelas a5 och Sd7 för att även byta av svartfältslöparna. Så gick det i simultanpartiet Kasparov-Koch, 1989, som slutade remi efter 25 drag. Samma avbyte sker även efter 10.Tc1.

11.Lxd4 Lc6 12.f3 a5!?

Svart spelar inte 12..Sd7 direkt utan testar vits kunskaper i varianten. Idén är att fortsätta med a4, och svart står bra.

13.b3!

13.Tac1? a4! anges av Bent Larsen.

13...Sd7 14.Le3

14.Lxg7 Kxg7 15.Kh1 underlättar svarts försvar. Det är även möjligt att spela 14.Lf2!?, vilket Ferdinand Hellers har gjort.

14...Sc5

Svart har genomfört sin plan.

15.Tab1

Den bästa fortsättningen. Han förbereder b3-b4.

15...Db6

Den vanliga manövern för att kunna spela Tfc8.

16.Tfc1!

Det rätta sättet att ställa upp tornet på mot Db6-systemet.

16...Tfc8 17.Tc2

Efter 17.a3?! Sxb3 18.Lxb6 Sxd2 19.Tb2 Sxc4! 20.Lxc4 Ld7 21.Ld5 har vit tillräcklig kompensation för att klara remi.

17...Dd8

Damen har inte längre någon viktig uppgift på damflygeln. Samtidigt kan svart nu försvara sig profylaktiskt mot vits kommande plan att spela b4.

18.a3 Df8!?

Fullt spelbart! Här spelade Larsen först 18...h5!? och sedan Df8 följt av Lh6. En annan fortsättning är 18...e6!? som förhindrar Sd5.

Men jag förväntade mig att de dragen var välkända för min motståndare, så därför valde jag partidraget. Det draget hade jag erfarenhet av från tre andra partier, där jag spelade svart.

19.b4

Vit fullföljer sin plan. I mitt parti mot vännen Lennart Rydholm i Korr SM 1999 spelade han 19.Sd5!? och efter 19...Lxd5?

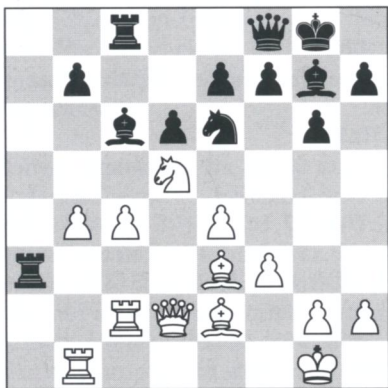
(bättre är 19...Dd8) 20.exd5 e6?! 21.dxe6 fxe6 22.b4! axb4 23.axb4 fick vit stor fördel och vann efter 60 drag.

19...axb4 20.axb4 Se6!?

Den traditionella vägen är att spela 20...Sa4 med utjämning. Partidraget är bättre och har olika syften: centralisering av springaren som också deltar aktivt i försvaret av kungsflygeln. Svart vill gärna öppna a-linjen, genomföra torndubbling på den och därigenom få reella motchanser.

21.Sd5 Ta3!

Vinner ett tempo i försvaret. På 22.Sb6? följer 22...Txe3! med lätt vinst, t.ex. 23.Sxc8 Dxc8 24.Kf1/h1 Txe2 25.Dxe2 Sd4 26.Dd3 Sxc2 osv.



Hittills har vi följt partiet Filippov-Heine Nielsen, Minsk 1996, som fortsatte med 22.Lf2 Tca8 23.Sb6 Ta1! med bra spel för svart.

22.Kh1!?

Vit försöker hitta nya vägar. Kungsdraget är nyttigt. Det förhindrar avbyte av svartfältslöparna och siktar på att snabbt genomföra f-bondens frammarsch.

22...Tca8

Efter torndubblingen får svart motchanser och lika spel.

23.f4 Ta1 24.Tbc1

På 24.Tcc1 följer 24...T8a2!

24...Dd8 25.f5?!

En onödig försvagning. Jag hade väntat

mig 25.Lb6 Dd7 26.La5!? Txc1+ osv. med lika spel.

25...Sf8 26.b5?!

Med detta drag anfaller vit över hela brädet à la Aljechin.

26...Lxd5 27.cxd5 Sd7 28.Ld1?

Ett konstigt drag som knappast passar in i ställningen. Jag hade räknat med 28.Lg1 Sb6 eller 28.Ld4? Lxd4, och svart har inget att frukta.

28...Le5!

Svart har aktiverat sin löpare och avvaktar att vit ska bestämma sig hur han vill ha det.

29.Txa1 Txa1 30.Ta2 Txa2 31.Dxa2

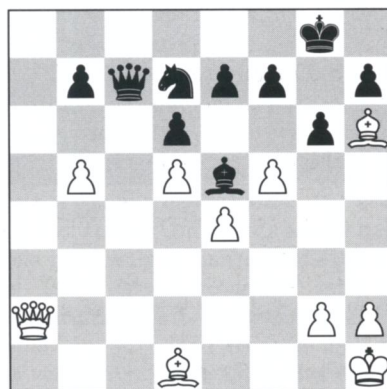
Vit hittar inget annat än att byta av alla sina aktiva pjäser. Efter alla avbyten fick svart för första gången i partiet en minimal men klar fördel.

31...Dc7!

Damen kommer tillbaka i spelet.

32.Lh6?!

Med remianbud. Det här draget var troligen ett datordrag.



Hittills har svart bara försvarat sig och kämpat för utjämning, men när vit nu har överskridit alla tillåtna gränser vill han säga:

– Jag har pressat dig lite grann, men nu fattar jag att det var dumt gjort av mig. Nu vill jag ha remi!

Troligen räknar han med att även jag

konsulterar Fritz, som ger en ställningsuppskattning på +0.45 i vits favör, och att jag bör acceptera hans "generösa" anbud.

– Nej, ingen remi min vän!

Vit har spelat alltför ivrigt och felaktigt. Svart har fått upp en klart fördelaktig ställning. Trots att Fritz uppskattar denna ställning till vits fördel är hans ställning faktiskt mycket dålig.

Efter att ha passerat Rubicon har vit inget mer att hämta i detta parti. Nu finns det ingen återvändo! Svart har fått en bekväm ställning att spela vidare med. Men först måste man parera några enkla hot.

32...Lg7

Svart vill gärna byta av svartfältslöparna för att försöka föra partiet till ett slutspel där springaren är mycket starkare än löparen. Svart får en lätt uppgift att vinna en bonde på b-linjen.

33.Lg5

Åter ett datordrag.

33...Dc3

Det hotar matt.

34.Dd2

Vit spelar bara på försvar.

34...De5 35.fxg6 hxg6 36.Lf3 Sc5

Och med detta får även springaren en starkare position. Snart är svarts samtliga pjäser inblandade i ett angrepp.

37.Df4

Vit väljer att rädda e-bonden men tappar i stället b-bonden.

37...Db2 38.Dc1 Dxb5 39.Lxe7 Le5 40.Lg5

Som ett resultat av de senaste avbytena förlorade vit ytterligare ett tempo. Löparen gör ingen nytta att på e7.

Svarts löparen kontrollerar den långa diagonalen, den aktiva damen och springaren samarbetar och skapar oro i det vita lägret. Andra möjliga drag var 40.g3 och 40.h3.

40...Da4

Vägen öppnas vägen fri för b-bonden.

Vit har stora svårigheter att stoppa b-bondens framfart. Matthotet på första

raden kräver ständig bevakning. Den vita damen åtar sig rollen som bevakare på b1, och det tar lång tid att befria den från denna uppgift.

Vits löparpar ser ut som statister i kampen mot svarts samverkande pjäser. Vitfältslöparen är dåligt placerad och medverkar inte i försvaret. Kungens placering på h1 (långt från promovingsrutan b1) tillåter svart att ständigt hota med avbyten av olika slag.

41.Db1 b5 42.Le3?

Vit spelar passivt igen. Bättre var 42.Dd1 Dxd1+ 43.Lxd1 Sxe4 44.Le3 Sf6 45.Ld2 Sxd5, men svart bör vinna så småningom. Men här återstår mycket spel. Inte heller 42.h4 b4 43.Ld1 Da3 44.Kg1 Dg3 45.Kf1 Sd3 duger.

42...Da3!

Med det draget vinner svart ett nytt tempo. Det är mycket starkt och jag tror att vit är förlorad efter det.

Det fanns ett alternativ: 42...Dc4 44.Lxc5?! dxc5 45 Dd1 b4. Svart vinner kanske detta slutspel, men varför ge motståndaren chanser?

Det komiska var att Fritz inte alls hade med partidraget i beräkningen. Som alternativ visade Fritz 42...b4?, som ger vit en chans att bättre organisera sitt försvar.

43.Ld2

43.Lxc5 dxc5 44.Dd1 (44.Dxb5?? Dc1+ med matt) 44...c4 och svart vinner slutspelet.

43...Sb3

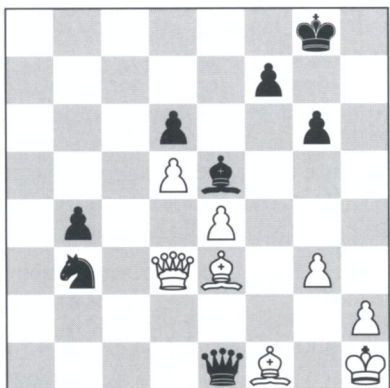
Springaren kommer med hot till en bättre position.

44.Le3 Db4

Damen bör först placeras på c3. Därifrån kontrollerar den nästan hela brädet, och förhindrar vit att skapa motchanser. Dåligt är 44...Sd4? 45.Lxd4 Lxd4 och vit kan lätt göra remi tack vare de olikfärgade löparna.

45.Le2 Dc3 46.Dd3 De1+ 47 Lf1 b4

Då är det dags igen att spela fram b-bonden.



48...Ld4!!

Det avgör partiet. Och varför ger jag draget två utropstecken? För det första är draget bäst. För det andra har vit efter det inte något meningsfullt motdrag. Vit är tvungen att byta av svartfältslöparna.

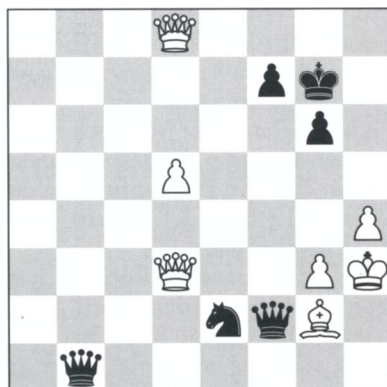
När några av mina schackkompisar från Manhems andralag bad mig att visa något roligt från korrshacket, visade jag dem denna ställning som uppgift med orden "Vit drar och svart vinner!"

49.Lxd4 Sxd4 50.Kg2 Dc3 51.h4 Db2+ 52.Kh3 Df2! 53.Lg2 b3 54.uppg.

Hela partiet var en hård kamp med många idéer. Vit hade en viss fördel i början, precis som det brukar vara i nästan alla schackpartier. Men svart la mer tid på att analysera djupare i ett kritiskt skede och lyckades med sin uppgift. Det långa analysarbetet gav frukt till slut.

Men varför ger vit upp redan, är det inte för tidigt? Svaret är: nej! På 54.e5!? följer 54...b2 55.exd6 (55.e6?! Kf8! 56.e7+ Kxe7 och svart vinner) 55...Se2! 56.d7 b1D 58.d8D+ Kg7!

■ Sverige slutade på femte plats i förgrupp 1 i OS 14, vilket framgår av sluttabellen på sidan 25.



Verkligen en fantastisk avslutning.

Vem vågar påstå att det i korrshack för det mesta spelas slitsamma, långdragna och tråkiga schackpartier? Kanske bara folk som vill nedvärdera de sista korrshackentusiasterna!

Aljechin och Keres tyckte säkert inte alls att korrshacket var så tråkigt. Därför spelade de flitigt under lång tid i tron att korrshacket öppnade en annan möjlighet att pröva nya idéer samt att vidarutveckla schackteorin.

Vit fick promovera en ny dam, med schack till på köpet, men trots det är han förlorad. Damen på d3 är hotad. Bonden på d5 står i vägen och förhindrar de vita damernas gardering.

Kan vit försöka rädda sig med 59.Da3, som verkar vara det enda vettiga draget? Då kommer det hela att avslutas med matt i tre drag: 59...Dh1+! 60.Lxh1 Sg1+ 61.Kg3 Df5 matt! En trevlig avslutning som även Fritz 6 kan räkna ut!

Min motståndare gav snabbt upp partiet och som den gentleman han var, gratulerade han mig artigt till vinsten. Han förklarade däremot inte varför han gav upp, och det gav mig tillfälle att själv kommentera mitt bästa korrparti för året. (Kommentarer av Stefan Rilberg)

Rilberg vann turneringen på ett IM-resultat.

Master Norm 25 e-post		1	2	3	4	5	6	7	8	9	10	11	p
1	Klaus Fuhrwerk GER	■	½	0	½	½	1	½	½	1	1	1	6½
	Olaf Büssing GER	½	■	0	½	1	½	½	½	1	1	1	6½
3	Hans ChrLykke DEN	1	1	■	½	½	0	½	½	½	½	1	6
4	Bouwe Boschma NED	½	½	½	■	½	1	0	½	1	1	½	6
5	Robert Rizzo USA	½	0	½	½	■	1	1	0	½	½	1	5½
6	Peter Backe SWE	0	½	1	0	0	■	1	1	0	1	1	5½
7	Haraldur Haraldsson ISD	½	½	½	1	0	0	■	1	½	½	½	5
8	Lothar Arnold GER	½	½	½	½	1	0	0	■	1	½	½	5
9	Fritz Bölling GER	0	0	½	0	½	1	½	0	■	1	½	4
10	Richard Ward ENG	0	0	½	0	½	0	½	½	0	■	1	3
11	Alfonsino Lannaioli ITA	0	0	0	½	0	0	½	½	½	0	■	2

IM-norm: 6 Start: 2000-10-15 Slut: 2001-12-31

MASTER NORM

Petrosjans och Suetins rekommendation

Det var rätt länge sedan Jonny Hector vågade sig på att spela Schara-Hennig gambit. Hans klubbkompis Christian Jepson gjorde ett försök i en elitseriematch tidigare i år, men det föll inte väl ut.

Gambiten skulle säkert kunna fungera som ett överraskningsvapen i närshack, men sådana faktorer spelar ju knappast någon roll i korrshack. Ändå finns det en och annan korrspelare som vågar sticka ut hakan. Det gjorde italienaren Alfonsino Lannaioli mot Peter Backe i en Master Norm-turnering. Och han fick en smocka.

Backe använde en rekommendation av Petrosjan och Suetin angiven i Encyklopedin. Det lustiga är att det inte går att finna någon föregångare i de vanligaste partibaserna. Backe tycks lustigt nog vara den förste som prövar rekommendationen. Och det mesta talar för att Petrosjan och Suetin visste vad de talade om.

Peter Backe

Alfonsino Lannaioli

Schara-Hennig gambit (D 32)

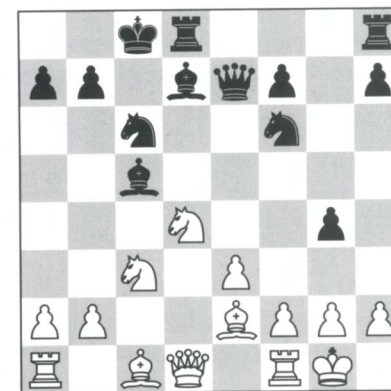
Master Norm 25, e-post

1.d4 d5 2.c4 e6 3.Sc3 c5 4.cxd5 cxd4 5.

Da4+ Ld7 6.Dxd4 exd5 7.Dxd5 Sc6 8.Sf3 Sf6 9.Dd1

I partiet Olausson-Jepson, Göteborg 2003, följde 9.Db3 Lc5 (Encyklopedin rekommenderar 9...Le6 10.Da4 [10.Dxb7 Sb4] 10...Lc5 och anger lika spel.) 10.Lg5 Da5 11.Lxf6 gxf6 12.e3 med klar fördel för vit.

9...Lc5 10.e3 De7 11.Le2 0-0-0 12.0-0 g5 13.Sd4 g4



Standarddraget är Polugajevskijs gamla 14.b4 med angrepp på ömse flyglar.

14.Lb5!

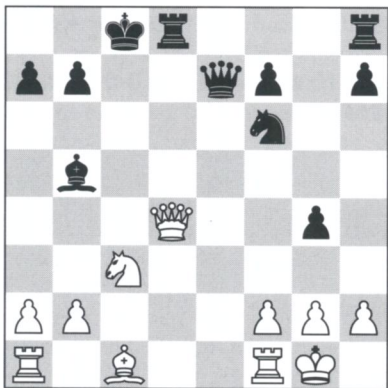
Det finns inte någon anledning att stryka det utropstecken efter draget som Encyklopedin har försett det med. Det hotar helt enkelt 15.Lxc6 Lxc6 (15...bxc6 16.Da4 följt av Td1.) 16.Sxc6 bxc6 17.Da4

med klar fördel.

14...Sxd4

Alternativet är att slå med löparen, t.ex. 14...Lxd4 15.exd4 Sxd4 16.Te1 Dd6 17.Lxd7+ Txd7 18.Lg5 Te8 (18...Kb8 19.Da4 Thd8 20.Sb5 Db6 [20...Sxb5? 21.Lf4] 21.Lxf6 och vit vinner kvaliteten. Svart måste slå på b5.) 19.Da4 a6 (19...Kb8? 20.Lxf6) 20.Lxf6 Txe1+ 21.Txe1 Dxf6 22.Te8+ Td8 (22...Kc7 23.Da5+ b6 24.Dxa6 Td8 25.Da7+ Kc6 26.Te7 och vit vinner.) 23.Sd5 Dg5 (23...Txe8 24.Dxe8+ Dd8 25.Dxf7 med merbonde och bättre ställning.) 24.Txd8+ Kxd8 25.Da5+ b6 26.Dxb6+ Kd7 27.Db7+ Kd8 (27...Kd6 28.Dxa6+) 28.Dc7+ Ke8 29.Dc8+ Dd8 30.Sc7+ Ke7 31.Dxd8+ Kxd8 32.Sxa6 och vit vinner.

15.exd4 Lxd4 16.Dxd4 Lxb5



17.Dxa7!

Kvalitetsoffret blottställer svarts kung. Ett torn till c1 och sedan är det i stort sett slut.

17...Lxf1 18.Kxf1 De5 19.Le3 g3

Det verkar rätt poänglöst, men det finns ändå inte något vettigt alternativ. Flyktförsöket 19...Kd7 faller på 20.Dxb7+ Ke8 21.Te1, och efter 19...Dxh2 20.Tc1 Kd7 21.Dxb7+ Ke8 22.Lc5 får den svarta kungens flykt åter ett abrupt slut.

20.hxg3 The8 21.Tc1 Kd7 22.Dxb7+ uppg. Kungen kommer inte undan.

ICCF 50 JEGMT

Varje parti ett äventyr

En god vän frågade mig hur jag kunde bibehålla min kärlek till schackspelet år efter år efter år. Själv är han måttligt engagerad vid brädet.

Det handlar väl om min grundinställning: jag uppfattar nästan varje parti som ett äventyr. Här ett opus som verkligen sätter min fantasi i rörelse. Förhoppningsvis kan många fler känna glädje genom att spela genom följande parti från ICCF 50 years Jubilee Elite Grandmasters Tournament.

Det hör till saken att det är vinnaren av partiet som sponsrar turneringen. Det är inte omöjligt att han kan lägga förstapriset i egen ficka. Han leder i alla fall med tre vinster, sex remier och ingen förlust.

Joop van Oosterom
Erik Bang
Franskt (C 88)
50 JEGMT

1.e4 e5 2.Sf3 Sc6 3.Lb5 a6 4.La4 Sf6 5.0-0 Le7 6.Te1 b5 7.Lb3 0-0 8.a4 Lb7 9.d3 d6 10.Sbd2 Sd7 11.axb5 axb5 12.Txa8 Lxa8 13.Sf1 Sc5 14.La2

Här lämnar vi blindpartiet Shirov-Anand från Amberturneringen i Monaco 1996. Shirov spelade 14.Ld5. En lustig sak i sammanhanget är att det är just Joop van Oosterom som arrangerar och bekostar Amberturneringen, uppkallad efter hans dotter Melody Amber, på ett lyxhotell vid franska rivieran. Det är därför närliggande att tro att det var stormästarmötet som var hans inspirationskälla. Kanske deltog han vid en efteranalys och fick lite tips?

14...Lb7

Om 14...Sb4 så stoppar vit undan löparen på b1 innan han jagar bort springaren med c2-c3.

15.c3 Da8 16.Ld5 Sd8 17.Lxb7 Dxb7 18.

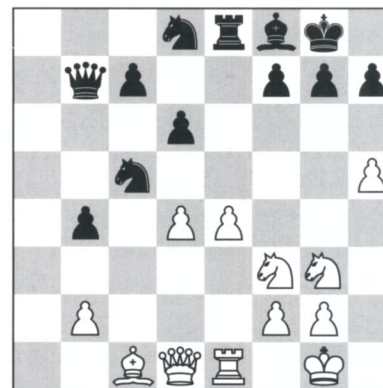
Sg3 Te8 19.h4!

En gång i tiden talade Bent Larsen om att skriva en bok om h2-h4. Det var efter att ha spelat ett flertal partier där detta kantdrag genomfördes med kraft. Här är uppmarschen på h-linjen och den följande offensiven på kungsflygeln mycket stark eftersom svarts dam har svårt att återvända till försvaret.

19...Lf8 20.h5 b4

Svart får försöka skapa motspel på damflygeln.

21.d4! exd4 22.cxd4



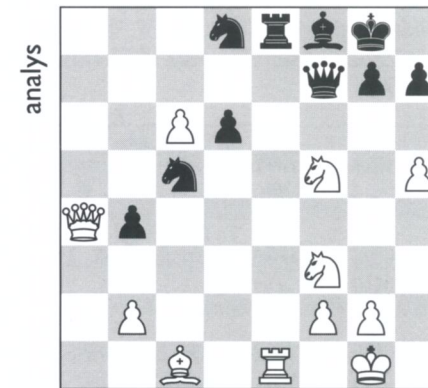
22...Sd7

Det till synes naturliga 22...Sxe4 bemöts starkt med 23.d5!, till exempel:

a) 23...Sf6 24.Txe8 Sxe8 25.Lg5! Da8 (25...f6 26.De2 Kf7 27.De4 c5 [27...fxg5? 28.Sxg5+ Kf6 29.Sxh7+ Kf7 30.Sg5+ Kf6 31.Dxe8 leder till matt; 27...Le7 28.Lh6! gxh6 29.Dxh7+ Sg7 30.Sf5 Lf8 31.Dg6+ Kg8 32.Sxh6+ Kh8 33.Sg4 och vit vinner.] 28.Dxh7 Dxd5 [28...fxg5 29.Sxg5+ och vit vinner, t.ex. 29...Kf6 30.De4! Dd7 31.Df4+ Ke7 32.Sf5+ Kf6 33.Sh6+ Ke7 34.Sg8 matt, eller 29...Ke7 30.De4+ Kd7 31.Sh7 Le7 32.Sf5 Lf6 33.Sxf6+ gxf6 34.h6] 29.Sf5 Dd1+ 30.Kh2 Da4 31.Lf4 b3 32.g3 c4 33.Dg6+ Kg8 34.Sh6+ Kh8 35.Sf7+ Sxf7 36.Dxf7 c3 37.Sh4 cxb2 38.Dxf8+ Kh7 39.Sg6 b1D 40.Dh8 matt.) 26.De1 Sb7 27.Dxb4 med terrängöver-

vikt och aktivare pjässpel för vit.

b) 23...f5!? 24.Sxf5 c6 25.Da4! (Med damoffer i tankarna ...) 25...Df7 (25...Sc5 26.Txe8! Sxa4 27.Txd8 Df7 [27...Dc7 28.Lg5 c5 29.Le7 Dxd8 30.Lxd8 Sxb2 31.Kf1 och vits kung och tre lätta pjäser bör klara av de två fribönderna.] 28.g4 Sc5 [Sämre är 28...cxd5 29.Lf4 och 28...Dxd5?? 29.Se7+.] 29.Lf4 Sb7 30.Ta8 cxd5 [30...c5 31.Sg5 följt av Se6 vinner.] 31.Lh6! med hotet Lxg7 vinner.) 26.dxc6 Sc5 (26...Dxf5?? 27.c7)



27.Txe8! Sxa4 28.Txd8 Dxf5 (28...Sb6 29.Sh6+! gxh6 30.Lxh6 och vit vinner det springarlutspel som uppstår efter avslag på f8.) 29.c7 Sb6 30.Le3 Sc8 31.Sd4 Dxh5 (Damen kan ändå inte hålla kontakten med c8. På 31...Dg4 följer 32.f3.) 32.Txc8 Dd1+ 33.Kh2 Dh5+ 34.Kg3 De5+ (34...Dg6+ 35.Kh4! Df6+ 36.Kh3 Df7 37.Td8 Dxc7 38.Txf8+ Kxf8 39.Se6+ och Sxc7.) 35.Lf4! Dxd4 36.Txf8+ Kxf8 37.c8D+ och vit vinner.

23.d5!

Jag tror att det var Jens Enevoldsen som myntade begreppet "möbelmagasin" om ställningar av den typ som hans landsman Erik Bang här satt med. Det saknas koordination i det svarta lägret, hans pjäser har fastnat i aviga positioner.

23...c6 24.Le3 cxd5 25.exd5

Bonden på d5 håller effektivt tillbaka svarts

ppjäser.

25...Db5 26.Dd4 Sc5 27.h6

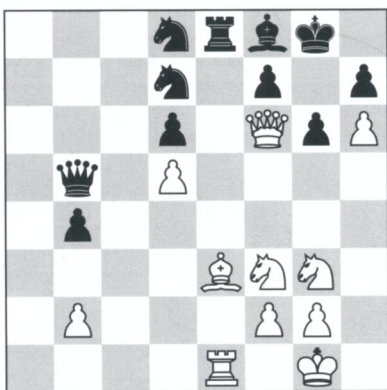
Ett första nålstick mot den svarta kungsställningen. Det finns en nästan kuslig obeveklighet i van Oosteroms slutforcering.

27...g6 28.Df6

Hotet Ld4 och matt på h8 är uppenbart, och 28...Sb3 kan besvaras med 29.Sh5!! gxh5 (29...Dxd5 30.Dxd8 Txd8 31.Sf6+ och Sxd5; 29...Dd3 30.Dg5 Te7 31.Sf6+ Kh8 32.Df4 med dubbelhot mot d6 och b4. Det räcker.) 30.Dg5+ Kh8 31.Df5 med idén Sg5.

Men 28...Sd7 ser väl ut att klara biffen?

28...Sd7



29.Se4!!

Ett fantastiskt drag som vinner forcerat.

29...Te7

Svart kan slå på e4, d5 eller f6, men i samtliga fall får vit avgörande fördel.

a) Efter 29...Txe4 30.Dxd8 Te7 31.Ta1 Dxd5 får vit bestämma sig om han vill satsa på sjunde eller åttonde raden. Fritz 8 har som vanligt svårt att sitta på händerna och vill skapa hot direkt med 32.Ta7, men det ger svart försvarschanser, t.ex. 32...Df5 33.Sd4 Dh5 34.Sc6 (34.Txd7? Dd1+ med remischackar.) 34...Txe3! 35.fxe3 Dxb6 (Inte 35...Dd1+ 36.Kh2 Dh5+ 37.Kg3) 36.Dxd7 Dxe3+ och svart ser ut att hålla remi. Det är mycket bättre att satsa på

åttonde raden: 32.Ta8! och svart har inte några bra drag, t.ex. 32...Te4 33.Tc8 Df5 34.Sd4 Dg4 35.f3 Dg3 36.Sc2 (36.fxe4? Dxe3+ och svart håller remi.) 36...b3 (36...Txe3 37.Sxe3 De1+ 38.Sf1 De6 39.Kf2 [Springaren behöver hjälp att komma till e3.] 39...d5 40.Se3 med den enkla planen Sg4, avslag på d7 och gaffel på f6. Det är inte mycket svart kan göra mot det, t.ex. 40...f5 41.Tc7 f4 [41...Sf6 42.Tg7+] 42.Sg4 Db6+ 43.Ke2 Db5+ 44.Kd2 och vit vinner.) 37.Lf2 Df4 (Med springaren kvar på c2 finns ju inte 37...Te1+.) 38.Sa3 Te2 (38...Td4!? 39.Lxd4 Dxd4+ 40.Kh1 och svart dam är alltför ensam, t.ex. 40...Dxb2 41.Dxd7 Da1+ [41...Dxa3 42.Txf8+] 42.Kh2 De5+ 43.g3 De2+ 44.Kh3 och kungen smiter - till skillnad från svarts, eller 40...Df4 41.Dxd7 Dxb6+ 42.Dh3) 39.Dxd7 Dd2 (39...Dxb6 40.Dxd6 Txb2 41.De7 Ta2 42.Ld4 b2 43.Txf8+ Dxf8 44.Df6 med matt.) 40.Dd8 Dxb6 41.Dxd6 och vit vinner.

b) 29...Sxf6 30.Sxf6+ Kh8 31.Sxe8 Se6!? (31...Dxe8 32.Ld4+; 31...f6 32.Sxf6 Sf7 33.Ta1 Db8 [33...Sxh6 34.Ta7 med matt eller 33...Lxh6 34.Ta8+ Kg7 35.Se8+ med damvinst.] 34.Ta7 och vit vinner.) 32.dxe6 Dxe8 33.e7! Lxe7 34.Lg5 och damen blir väldigt ensam.

c) 29...Dxd5 30.Ld4 Se5 31.Dxe5! Dxe5 32.Sxe5 Txe5 33.Sf6+ Kh8 34.Sd7 och vit vinner.

30.Ta1! Db7

Det har inte blivit attraktivare att slå på f6: 30...Sxf6 31.Sxf6+ Kh8 32.Ta8 Te8 (Damen är ju förhindrad att komma till undsättning.) 33.Ld4 osv.

31.Dd4 f5

Det tjänar inte mycket till att gardera d6, t.ex. 31...Db8 32.Lf4 Sb7 33.Dxb4 Te8 34.Dd4 och svart har förlorat en bonde utan att ha fått något i utbyte.

32.Sxd6 Db8 33.Lf4 Db6 34.Sc8 uppg.

Efter 34...Dxd4 tar vit förstas ut mellanschacken på e7 innan han tar tillbaka på d4.

ICCF 50 WCJT

Dåliga förberedelser

I förra numret berättade vi om korrvärldsmästarnas turnering. Vi återgav ett av Sanakojevs förlustpartier. Här kommer ett till. Man får intrycket att han var dåligt förberedd för den här superturneringen.

Tönu Öim

Grigorij Sanakojev

Sicilianskt (B 90)

ICCF 50 WCJT

1.e4 c5 2.Sf3 d6 3.d4 cxd4 4.Sxd4 Sf6 5.Sc3 a6 6.Le3 e5 7.Sb3 Le6 8.f3 Sbd7 9.Dd2 Le7 10.g4 0-0 11.0-0 b5 12.g5 b4

Kapplöpningen är i gång.

13.Se2 Se8 14.h4 a5 15.Kb1 a4 16.Sbc1 Sc7 17.f4 exf4 18.Sxf4 b3 19.cxb3 axb3 20.a3



Hur ska svart kunna dyrka upp framför vits kung? Ett offer på a3? Ett angrepp längs c-linjen? Ska han vara beredd att offra b3-bonden? Vid ett par tillfällen har österrikaren Georg Danner försökt sig på en kringgående manöver med tryck mot e4 genom Ta4 och Da8. Det är kanske bästa chansen.

Sanakojevs strategi i partifortsättningen övertygar inte. Öims kung blir aldrig utsatt för något hot.

20...Db8 21.Sxe6 fxe6 22.h5 Db7 23.g6 Se5

23...Dxe4+? 24.Ld3 skulle bara hjälpa vit.

24.gxh7+ Kh8 25.Dg2 Se8 26.Sd3 Lf6

Efter 26...Sc4 27.Lc1 är hotet Sd3-f4-g6 besvärande. Svart kan förbereda en taktisk parad med 27...Tc8 men efter 28.Sf4 Sxa3+ 29.bxa3 Txc1+ 30.Txc1 Txf4 31.Dg6 är vits angrepp oemotståndligt, t.ex. 31...Dd7 32.h6 Lf6 33.La6 Le5 34.Tc8 Tf8 35.Tg1 Ld4 36.Txe8 Txe8 37.Lb5 osv.

27.h6 g5

Eller 27...Tc8 28.Sxe5 Lxe5 29.Ld3 med klar fördel.

28.Lxg5 Dxb7 29.Lxf6+ Sxf6 30.Sxe5 dxe5 31.Dg5 Dc7 32.Tc1

Svarts dam är överbelastad. Den ska hålla både e5 och g7. Det finns inte något hållbart försvar.

32...Sxe4 33.De3 Db7 34.Th4 Sf6 35.Dxe5 Dd5 36.De3 Tac8 37.Lc4 uppg.

Efter 37...Df5+ 38.Ka1 Sd5 39.Dxb3 har svart ett par bönder för lite.

CHRISTOFFEL MEMORIAL

Alltid vid draget

I Schweizerische Schachzeitung finns uppgiften att Farit Balabajev ägnar sig åt korr-schack 12-14 timmar om dan och att han har nästan hundra partier i gång. Det låter otroligt tills tanken slår en att han sannolikt räknar in den tid då datorn är påslagen och analyserar på egen hand. För nog går väl solen ned även i Kazakstan?

Balabajev är topprankad i Christoffel Memorial, Guld. Så här långt har han en vinst och fyra remier.

Farit Balabajev
Christian Issler
Franskt (C 17)

Christoffel Memorial, Guld

1.e4 e6 2.d4 d5 3.Sc3 Lb4 4.e5 c5 5.a3
La5 6.b4 cxd4 7.Dg4 Se7 8.bxa5 dxc3 9.
Dxg7 Tg8 10.Dxh7 Sbc6 11.f4 Dxa5 12.Sf3
Ld7 13.Tb1 0-0-0 14.Dd3 d4 15.g3 Sd5

Möjligen en nyhet. Kortchnoi spelade
15...Kb8 följt av Ka8 mot Lutz i fjol – utan
framgång.

16.Lg2 Dc5 17.0-0 a6 18.Te1 Sb6 19.Sg5
Txx5

Enda chansen. Efter 19...Tg7 20.Se4 Da5
21.Sd6+ Kb8 22.Sxb7! Kxb7 23.Dxd4
Tgg8 24.Le3 får vit tillbaka pjäsen med
god ränta.

20.fxx5 Sc4

20...Sxe5? faller på 21.Txe5 Dxe5 22.
Txb6.

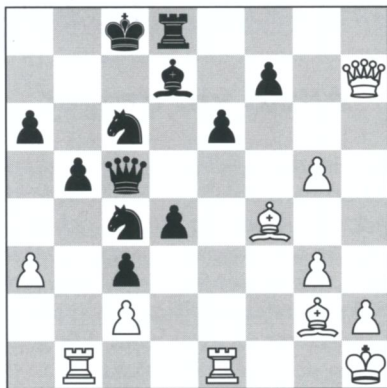
21.Kh1

Det förbereder en damutflykt till h7. Svart
ska naturligtvis inte ges chansen att spela
d4-d3 med schack.

21...S4xe5 22.Dh7

Det är trots allt på kungsflygeln som vit
har de bästa möjligheterna. Svart försöker
skapa motspel på andra flygeln, men det
tar alltför lång tid.

22...b5 23.Lf4 Sc4



24.g6! e5

På 24...fxg6 följer 25.Txe6! och tornet

hotar att fortsätta slå på antingen c6 eller
g6.

24...Sxa3 25.g7 Se7 26.Te5! Dc4 27.Lg5
och svart förlorar en bevakare av g8, t.ex.
27...Sxb1 28.Lxe7 Lc6 och nu inte
29.Lxd8?? Df1 matt utan 29.Te1 och g-
bonden avgör.

25.Lg5 Lf5 26.Dxf7 Tf8

Efter 26...Sd6 27.Dd5 Dxd5 28.Lxd5 Lxc2
ser svarts förbundna fribönder rätt farliga
ut, men det är inte värre än att vit kan
hantera dem, t.ex. 29.g7 Lh7 (29...Lxb1
30.Txb1 Sf5 31.Le6+ och Lxf5) 30.Lxd8
c2 31.Tbc1 Kxd8 32.Lxc6 d3 33.Tf1 e4
34.Ld5 e3 35.g8D+ Lxg8 36.Lxg8 e2
(36...d2 37.Lb3) 37.Lh7 och svarts fri-
bönder är neutraliserade.

27.Dh7 uppg.

27...Lxc2 28.Tbc1 Ld3 (28...Sxa3 29.Tf1
och vits g6-bonde är farligare än svarts fem
förbundna fribönder, t.ex. 29...Lf5 30.g4
Lxg4 31.Txf8+ Dxf8 32.g7 osv.) 29.Ted1
Sb2 30.Txd3 Sxd3 31.g7 Sxc1 32.Dg6
med lätt vinst.

GILLMAN MEMORIAL

Bokanalysen höll inte

När Richard Hall skulle förbereda sig inför
partiet mot Colin McNab i Reg Gillman
Memorial, anade han vad motståndaren
skulle spela på 1.e4. Colin McNab och
John Nunn står som författare till boken
The Ultimate Pirc (Batsford 1998), så det
vore väl nästan lite genant om McNab
inte försvarade sig med just Jugoslaviskt?
Boken kom ut ungefär ett år före turne-
ringsstarten.

McNab var mycket riktigt beredd att
utsätta sina bokanalyser för ett test. Det
gick inget vidare.

Richard Hall
Colin McNab

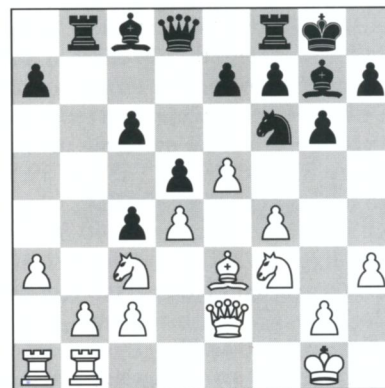
Jugoslaviskt (B 06)

Reg Gillman Memorial A

1.e4 g6 2.d4 d6 3.Sc3 c6 4.Le3 Sf6 5.h3
Sbd7 6.f4 b5 7.a3 Sb6 8.Sf3 Lg7 9.Ld3
Sc4 10.Lxc4 bxc4 11.0-0 0-0

I boken anges 12.De1 Tb8 13.Tb1 med
liten fördel för vit; Svesjnikov-Smirin,
Wien 1996. Det partiet fortsatte med
13...d5 14.e5 Se4 15.Sxe4 dxe4 16.Sd2
Dd5 17.b3 cxb3 18.c4 De6! och svart
stod bättre. Inte konstigt att McNab var
intresserad av den här varianten. Men nu
kommer Halls förberedelsearbete in i
bilden. Han ryckte undan täckelset för en
 betydelsefull teoretisk nyhet.

12.De2! Tb8 13.Tfb1 d5 14.e5



14...Se8

Här ser vi en viktig skillnad gentemot
stampartiet: 14...Se4? 15.Sxe4 dxe4
16.Sd2 och svart förlorar bonde. Efter den
nödtvungna springarreträten får vit ett
kraftigt initiativ.

15.b3 Sc7

På direkt 15...La6 följer 16.Sa4 följt av
Sc5.

16.bxc4 La6 17.Txb8 Dxb8 18.Tb1 Dd8
19.Sd2 dxc4 20.Sde4

Svarts löparpar är inte mycket att hurra
för.

20...Se6 21.Dd2 f5 22.exf6 exf6 23.d5

cxd5 24.Dxd5 Dxd5 25.Sxd5 f5 26.Sc5
Sxc5 27.Lxc5 Td8 28.Sc7 Lc8 29.Tb8 a5
30.Se6 Te8 31.Sxg7 Kxg7 32.Kf2 Kf7
33.Ta8 Ke6 34.Txa5 Lb7 35.Ta7 Le4 36.c3
Td8 37.Te7+ Kd5

Svart hade egentligen velat hålla d-linjen
öppen för tornet, men efter 37...Kf6 38.g4
är matthotet inte att leka med och löparen
på e4 kan ju inte överges, t.ex. 38...g5
39.fxg5+ Kg6 (39...Kxg5 40.Txe4! fxe4
41.Le7+) 40.Te6+ Kg7 41.Ld4+ Kg8 42.
Te7 och vit vinner.

38.Ld4 Tb8

Efter 38...Ta8 39.La7 kan a-bonden avan-
cera i skuggan av löparen. Svart föredrar
att försöka skapa motspel bakom vits
linjer.

39.g4 Tb2+ 40.Kg3 h6 41.Kh4!

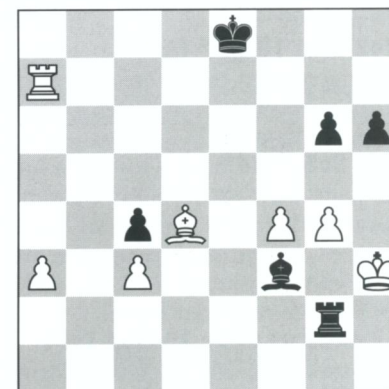
Kungen tar en aktiv roll.

41...Kd6 42.Te5 Kd7 43.Ta5 fxx4 44.hxx4
Th2+ 45.Kg3 Tg2+ 46.Kh3 Lf3

På exempelvis 46...Ta2 följer 47.f5!

47.Ta7+ Ke8

Eller 47...Ke6 48.Ta6+ Kf7 49.Tf6+ Kg7
50.f5! g5 51.Tc6+ Kf7 52.Tc7+ Ke8 53.f6
och vit vinner.



48.f5!

Med lagerkrans runt halsen rusar bonden
mot målet.

48...Txx4 49.f6 Tf4 50.Kg3 Tf5 51.f7+
Kf8 52.Tc7 uppg.

53.Lc5+ är på gång.

ÖSTERSJÖTURNERINGEN

Enda förlusten

Hugo Ploompuu var på IM-kurs i Östersjöturneringen, men så kom Tomas Silfver emellan.

Hugo Ploompuu, Estland
Tomas Silfver, Sverige Öst
Grünfeld (D 85)

Östersjöturneringen, bord 14

1.d4 Sf6 2.c4 g6 3.Sc3 d5 4.cxd5 Sxd5
5.e4 Sxc3 6.bxc3 Lg7 7.Le3 c5 8.Dd2 Da5
9.Tb1 cxd4 10.cxd4 Dxd2+ 11.Kxd2 0-0
12.Ld3 Sc6 13.Sf3 Td8 14.d5 Sa5
14...Se5 15.Sxe5 Lxe5 16.f4 är till fördel
för vit.

15.Lf4 b6 16.Thc1 e6

Inbjuder till dragupprepning med 17.Lc7
Tf8 18.Ld6 Td8 osv.

17.Lc7 Tf8

Partiet Linovitzkin-Mikanov, korr 1988,
fortsatte 17...Lh6+ 18.Ke1 Lxc1 19.Txc1
exd5 20.Lxd8 Lb7 21.Lxb6 axb6 22.e5
och remi efter 40 drag.

18.Tc2 exd5 19.exd5 Sb7!

Inledningen på en manöver som ger svart
kontroll över centrum. Hur farlig kommer
bonden på d5 att bli?

20.Se1 Sc5 21.f4?!

21.f3 hade varit att föredra. Genom att
placera bonden på f4 förlorar vit kontrol-
len över e4, någonting som kommer att bli
mycket viktigt i partiet. 21.Ld6 Sxd3 22.
Sxd3 Td8 ger svart klar fördel.

21...Te8 22.g3 Se4+ 23.Lxe4 Txe4

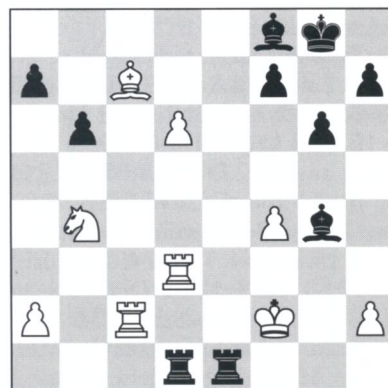
Den framskjutna d-bonden blir aldrig ett
hot.

24.Sd3 Td4 25.d6 Lf5 26.Tb3 Lf8 27.g4?!
27.Ke3 Td5 28.Tc6 erbjuder kanske bät-
tre motstånd.

27...Lxg4 28.Ke3 Td5

28...Txd6 29.Txd6 Lxd6 fanns också, men
textdraget är säkrare.

29.Sb4 Te8+ 30.Kf2 Td1! 31.Td3 Tee1!



32.Txd1

Den framskjutna bonden är inte värt
speciellt mycket. 32.Tcd2 Tf1+ 33.Kg3
Tg1+34.Tg2 [Efter 34.Kh4 Txd2 35.Txd2
Lf5 faller 36.d7 på 36...Le7 matt. Å andra
sidan hotar Tg4+ följt av en giftig avdra-
gare. Efter 36.h3 f6 börjar svart spinna ett
mattnät och priset för att ta sig ur det är
högt, t.ex. 37.Ld8 Kf7 38.Td5 Ld7 39.Sd3
h6 (med hotet 40...g5+ 41.fxg5 hxg5+
42.Kh5 Lg4+! med matt) 40.Sf2 g5+
41.fxg5 hxg5+ 42.Kh5 Ke6 med matt på
e8 eller tornvinst. LG] 34...Txd3+ 35.Sxd3
Txg2+ 36.Kxg2 f6 är inte bättre.

32...Txd1 33.Sc6 Lxd6

Därmed förlorar vit d-bonden. Slutet går
snabbare än beräknat eftersom svart för-
söka vinna tillbaka en bonde på a7, men
det slutar bara med att springaren fångas.

34.Lxd6 Txd6 35.Sxa7? Td3 36.Kg1 Tf3
37.Tf2

På 37.Tc4 följer 37...Lh3.

37...Txf2 38.Kxf2 Ld7!

Och springaren är fångad.

39.Ke3 Kg7 40.Kd4 Kf6 41.Ke4 h6 42.h4
Ke6 43.a3 b5 44.uppg.

Detta blev Ploompus enda förlust i
turneringen. En seger hade inneburit en
inteckning i IM-titeln för honom.
(Kommentarer av Tomas Silfver)

Rune Degerhammar klarade GM-normen

VM 25 semifinal 7		1	2	3	4	5	6	7	8	9	10	11	p	rest
1	Eckhard Lüers GER	■	0	½	½	0	0	0	½	½	·	·	2	+2
2	Rune Degerhammar SWE	1	■	1	1	½	0	½	1	1	1	1	8	
3	Stanislav Pakosta CZE	½	0	■	0	0	½	0	½	0	1	0	2½	
4	Juris Saksis LAT	½	0	1	■	½	1	½	½	1	1	½	6½	
5	B Scheuermann GER	1	½	1	½	■	1	½	½	½	1	1	7½	
6	Milan Chovanec SLK	1	1	½	0	0	■	½	0	1	1	1	6	
7	Andrej V Sjikalov RUS	1	½	1	½	½	½	■	0	1	1	½	6½	
8	John Pugh ENG	½	0	½	½	½	1	1	■	1	1	½	6½	
9	Ferry A Lunek NLD	½	0	1	0	½	0	0	0	■	1	0	3	
10	Craig Jones USA	·	0	0	0	0	0	0	0	·	·	·	0	+2
11	José M P Azevedo POR	·	0	1	½	0	0	½	½	1	·	·	3½	+2

GM-norm: 8 SIM-norm: 6½ IM-norm: 6 Start: 2001-08-01

På sidan 3 berättar Pavel Lacko om sin framfart i VM 25, semifinalgrupp 18. Där räckte 8 poäng till turneringsseger och en inteckning i SIM-titeln.

I semifinalgrupp 7 räckte samma poängskörd till förstaplatsen men även till en inteckning i GM-titeln för Rune Degerhammar - se tabellen ovan. Vi hoppas kunna återkomma till Degerhammars bravad i ett kommande nummer.

Svenska Schackbutiken AB

allt i schack

Behöver du schackböcker eller spel? Vi har allt en schackspelare behöver.

Har vi varan hemma skickas den samma dag. Beställningar under 1000 kr skickas mot faktura. Du lägger bara till för portot (Du väljer mellan snabb leverans med lite dyrare porto och långsammare frakt med lägre porto.) Inga mystiska tilläggskostnader. Vår styrka är gedigen produktkompetens och mycket hög servicenivå.

Tim Harding: Mega Corr 3 (CD), pris 350 kr

Korralbum för 10 partier, pris 200 kr

Fritz 8, svensk version, pris 490 kr

Hemsida: www.schack-kompaniet.com

e-brev: order@schackbutiken.com

I Svenska Schackbutiken AB arbetar Gunnar Fredin, Michael Göransson, IM Karl Johan Moberg och IM Ari Ziegler.

Besök vår välsorterade butik! Vi har Nordens största lager av schackartiklar,

öppen måndag-fredag 09.30-17.30, Vegagatan 18, 413 09 Göteborg.

Tel/fax: 031-24 47 14

Besök gärna www.schacknytt.info !