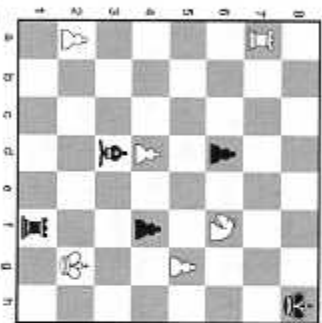


Här föll 38. - Tg4+ på 39. K12 Txs5 40. S16 Tg7 41. Ta8+ med matt.

39. S16 Tc1+ 40. K12 Tf1+ 41. Kg2 Ld3



42. Th7+!

En avvecklingskombination som ger vit ett fördelaktigt slutspel. Det hotade 42. - f3+ 43. Kg3 Tg1+ följt av 44. - Txs5.

42. - Lxb7 43. Kv1 Lb1 44. Sx5

Starkare än 44. a4 Kg7 45. a5 Ld3+ 46. K12 Kg6 och svart erövrar g-bonden.

44. - Lxa2 45. Sx14

Med sin inspirerade kung har svart nu visat svårigheter. I det följande marscherar vits kung till b6 för att därefter återvända till kungsläget. Vinsplanen består sedan i att efter bondeframstöten d4-d5 erövra d6-bonden.

45. - Kg7 46. Ke2 Lb1 47. Kd2 Le4 48. Kc3 K17 49. Kd4 Ke7 50. Kf5 Kd7 51. Kb6 Le2 52. Kb7 Le4+ 53. Kb6 Le2 54. Ka5 Le4 55. Kb4 Ke7 56. Ka5 Kd7 57. Ka4 Ke7 58. Ka3 K17 59. Kb2 Ke7 60. Ka2 K17 61. Ka3 Ke7 62. Kd2 K17 63. Ke1 Ke7 64. Kd2 K17 65. Ke3 Le2 66. Kf3 Lf5 67. Kg3 Le2 68. Sg2 Ke6 69. Kg4 Ld1+ 70. Kf4 Le2 71. Se3 Ld3

Vit verkar vinna även efter 71. - Lb1 72. d5+ Kd7 73. Kg4 Lg6 74. Sg2 följt av 75. S14 osv.

72. d5+ K17 73. S15

Med avgränsad bondevinst. Om svarts löpare hade ställt på bl i stället vinner vit genom 73. S15 La2 74. Sxd6+ Kg6 75. S15 med gaffelhot.

73. - Kg7 74. Sxd6 Le2 75. Se4 Lb3 76. d6 K17 77. g6+

Svarts kung är överbelastad.

77. - Ke8 78. Ke5 La4 79. Se5 Le6 80. K16 Ld5 81. g7 Lg8 82. Se4 Kd7 83. Ke5 Ke6 84. S16 uppgevet.

(Kommentarer: Thomas Ernst)

## Ungdomssidorna



REDAKTÖR: Mats Eriksson, Par-Amons Gata 53, 421 79 Västra Frölunda

### Göteborg tog hälften av titlarna i Flick-SM ETABLERADE NAMN DOMINERADE

97 deltagare i Flick-SM, i år i Botkyrka utanför Stockholm, innebär ett kraftigt trendbrott efter de senaste årens mycket positiva utveckling. Två SM-titlar gick till Göteborg, en till Stockholm och en till Lund i tävlingar som dominerades av etablerade namn.

Botkyrka SK hade att ta över Skol-SM för flickor efter fjolårets fina arrangemang i Knislinge - ingen lätt uppgift. En del missar gjordes tyvärr även om positiva inslag inte saknades.

Tävlingen spelades i Folkets hus i Hallunda, en utmärkt spellokal fast man hade förstås önskat att lägerstadiet hållits separat från de övriga åldersklasserna. Detta gäller i synnerhet som tävlingsledningen var ganska passiv vid störningar från spellediga lagstadsdelagare.

Ett stort plus för Folkets hus-personalen, som genomgående var mycket vänlig och tillmötesgående. Detta gäller också överledaren Jön Arnsson, som arbetade hårt med tureneringen men som tyvärr var ganska ensam sedan två av hans kollegor insjuknat lagom till arrangemang.

I Folkets hus ordnades också matserveringen, som höll ovanligt god klass även om portionerna ibland var i minsta laget. Sist men inte minst var det länge sedan man bjöds på så bra resultatistor så snabbt efter en turenering.

Flera saker var med andra ord positiva men dess värre hade man också missat på centrala punkter:

\* Förberedelserna verkade inte tillräckliga för ett arrangemang med SM-status. Inbjudan kom ut mycket sent och var inte bra. Det är troligt att den bristande marknadsför-

ringen var en bidragande orsak till den rejäl minskningen av antalet deltagare.

\* Dessutom innehöll inbjudan ett direkt fel vad gällde antal ronder och betänktid i mellanstadieklassen. Detta resulterade i att spelstarten fördröjdes av en diskussion om man skulle spela åtta entimmepartier - som bestämmelserna säger - eller elva halvtimmespartier, som inbjudan sade.

Rimligt nog valdes det första alternativet - det räcker mycket väl med de avsteg från gällande regler som gjordes vid SM i Haninge i somras...

Man kan fråga sig om inbjudan granskats av Skötschackkommittén i förväg och varför den inte korrigerats (i ex var telefonnumret till överledaren felaktigt).

\* Klart negativa var också de kraftiga höjningarna av avgifterna för turneringen jämfört med i fjol: grupplöset från 75 till 130 kronor och startavgiften från 75 till 130 kronor!

\* Grupplöset var inte bra ordnat. Av de cirka 70 gästerna i detta var från början hälften förtäglade i en fritidsgård ett gott stycke från Folkets hus. Sent på fredagskvällen visade det sig att någon hade stängt av vattnet, som inte gick att lå tillbaka! Efter påstötningar kom vattnet tillbaka på torsdagen bara för att åter stängs av söndag morgon. Detta är inte acceptabelt.

Var Flick-SM ska ordnas 1999 är inte bestämt men det har talats om Syd- eller Väst-

Vit strävar efter att behålla alla viktiga

diagonaler i centrum.

20. - Kh8 21. Le6 Dc7 22. e4 Da5 23. Dd4+ T6

Inte 23. - Dc5 som förlorar kvaliteten efter 24. Sf7+.

24. Tbe1 h6 25. Sh3 Se5 26. f4 Txe6 27. Kxe5 Dxe5

Här besvaras 27. - dxe5 starkt med 28. Dd2 med dubbelhot mot f5 och h6.

28. exf5 Dxd4+ 29. exd4 Txe1 30. Txe1

Svarts svagheter på e-linjen består i slutspelen. Efter 1 ex 30. - gx15 31. Txe7 får vit ett bra föll på f4 för springaren...

30. - Ld7!

... men med omsorgsfullt försvar borde svart ändå kunna hålla partiet.

31. g4 gxf5?

Efter 31. - Te8! har svart inga svårigheter, 1 ex 32. fxg6 Lxg4 33. Sf4 e5!. Nu tränger vits torn in på e7, vilket får förödande konsekvenser.

32. Txe7 Td8 33. g5 hxg5 34. hxg5 h5 35. exb5 Lxb5 36. Sf4

Springaren har åter nått sin favoritruta. Svart måste nu se upp med matthot på sjunde raden.

36. - Te8

Den passiva fortsättningen 36. - Td7 hade bibehållit den materiella jämvikten men där emot inte befräat svart från hans problem, 1 ex 37. Te8+ Kg7 (37. - Kh7 38. T18 med bondevinst) 38. K12 (eller 38. d5 som fixerar svagheten på d6) ±.

37. Txa7 Tc4 38. Sd5

Med det starka hotet 39. S16 följt av 40. Th7+ matt.

38. - f4

Västerviks ASK inbjuder till fjärde upplagan av

## LAPUMS MINNE

söndagen den 10 maj 1998

Snabbchack 15 min, 9 ronder Monad. 1:a pris en sluga på Lysingsbådet vecka 24 värde ca 5 000:- + 1500:- + minnespris! Rättingspriser 250:- samt ungdomspriser 200:-, 150:-, 100:-. Startavgifter: Seniorer 200:-, Juniorer 100:-. Upplysningar: Hugo Karlsson, tel 0490/160 20, Sten Larsson, tel 0490/180 72.

Välkomna till Västervik!

Sverige. Årets tävling visar att det är viktigt att alla detaljer med en turnering, från inbjudan till prisutdelning, noggrant igenom och planeras i förväg. Risken är alltid att de saker som inte fungerar överströks eller har dåligt arbete som organisatorerna lägger ned och de positiva sidor som arrangerandet har.

## ■ GYMNASIET

Preis som förra året samlade den äldsta klassen nio deltagare, alltså ett längre deltagarkör. I kraft av fyra tidigare SM-titlar fick nog Susanne Ericsson, Lundby gymnasium, Göteborg räknas som favorit trots att Emilia Horn, Danderyds gymnasium var något högre rankad.

Dessa två hade 100 procent vid det inbördes mötet i fjärde rondan, som Emilia vann. Hon lyckades också besegra tredjerankade Petra Ornstein, Norra Real, Stockholm men släppte sedan en förlust och en remi mot två av de lägre rankade deltagarna.

Samtidigt kunde Susanne med en kombination av tur och skicklighet sopa rent i de övriga partierna och alltså ta sitt femte Flick-SM – det fjärde i rad! – med en halv poängs marginal. Detta skedde i en tävling som mer präglades av nerv än av skönspele.

I reportaget från Fyrnationens för flickor kan man se ett exempel på Sverigemästarens spel (sid 180).

Resultat: 1) Susanne Ericsson, Lundby gymnasium, Göteborg 7 (av 8), 2) Emilia Horn, Danderyds gymnasium 6½, 3) Petra Ornstein, Norra Real, Stockholm 5, 4) Linda Andersson, Bergskolan, Esköv 5, 5) Anna-Maria Liljestrand, Vipholmskolan, Lund 4, 6) Anita Skejic, Burgårdens gymnasium, Göteborg 3½ (9 delt).

## ■ HÖGSTADIET

I Knislinge förra året vann Veronica Breen, Glöstorpskolan, Tuve med 1½ poängs marginal och det var naturligt att hon nämndes i förhandslistan tillsammans med Tina Börjevik, St. Eriks katolska skola, Stockholm och Karin Englund, Snapphaneskolan, Knislinge vilka också var rankade över 1500.

Tina spelade dock liksom i fjol bort sina chanser direkt med två förluster. Karin inledde med två vinster men förlorade sedan mot Anna Ullstrand, Ektorpskolan, Norr-

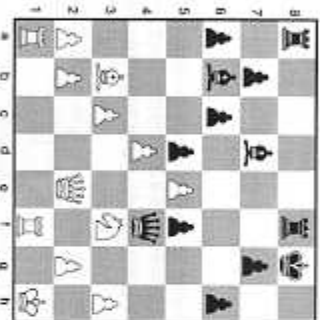
köping som i det låget stod ensam på 3 poäng.

I fjärde rondan ställdes Anna mot Veronica, som hade inlett med en remi men sedan vunnit. Veronica segrade och kopplade med en vinst mot Karin i rondan därpå ett grepp om turneringen som hon aldrig släppte. I mål blev Veronicas segermarginal till tvåan Anna hela 2 poäng.

## TRESPRINGARSPEL (C 46)

**Veronica Breen** **Katarina Sävény**  
Glöstorpskolan **Heby centralskola**  
Tuve **Heby**

1. e4 e5 2. Sf3 Sc6 3. Sc3 Lc5 4. Lc4 b6 5. d3 d6 6. h3 Sf6 7. De2 a6 8. Sd5 Le6 9. Le3 Sd4 10. Lxd4 exd4 11. 0-0-0 12. Sxf6† Dxf6 13. Lh3 Dg6 14. Kh1 e6 15. Sh2 d5 16. e5 Le7 17. f4 f5 18. Sf3 Ld7 19. Sxd4 Lc5 20. Sf3 Dg3 21. d4 Lb6 22. c3 Dxf4



23. e6 Tfe8  
Det var näkvtändigt att backa med löparen.  
24. Se5 Dg3 25. Tf3 Dg5 26. Sxd7 Lc7 27. Ta1 g6 28. c4 b6 29. exd5 uppgivet.

Resultat: 1) Veronica Breen, Glöstorpskolan, Sive 7½, 2) Anna Ullstrand, Ektorpskolan, Norrköping 5½, 3) Nina Blazekovic, Kätstbyskolan, Botkyrka 5, 4) Maria Karlsson, Apelskolan, Falkenberg 5, 5) Tina Börjevik, St. Eriks katolska skola, Stockholm 5, 6) Mia Olsson, Paradisskolan, Nybro 4½, 7) Karin Englund, Snapphaneskolan, Knislinge 4½, 8) Linn Olsson, Centralskolan, Svedala 4½ (15 delt).

## ■ MELLANSTADIET

Efter fyra ronder stod två spelare på full poäng i mellanstadieklassen: 1996 års lägsta-

dievinnare Sara Karlquist, Enskedeskolan, Stockholm och Kerstin Johansson, Sannaskolan, Åhus. Sara vann det inbördes mötet och kunde i ronderna därpå behålla ledningen trots remier mot Anahita Attaran, Fälladsgården, Lund och fjolårsvinnaren i lägstadiet Johanna Strand, Aspudens skola, Stockholm.

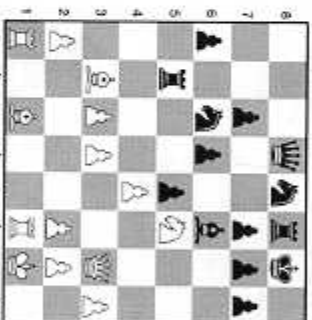
Dessa tre var inför slutronden fortfarande obesejade liksom Ellinor Frisk, Klostergårdsskolan, Lund. Sara ledde med en halva poäng före Ellinor och Johanna samt med en hel poäng före Anahita och Johanna. Sara vann också det partiet och behöll sitt för-språng i mål, vilket gav henne en andra SM-titel.

Partiet nedan är från tävlingen, men tyvärr har motståndarens namn inte kommit med i Saras protokoll....

## SPANSKT PARTI (C 62)

**Sara Karlquist** **NN**  
Enskedeskolan **NN**  
Stockholm

1. e4 e5 2. Sf3 Sc6 3. Lb5 d6 4. d3 Ld7 5. Sc3 a6 6. Lc4 b5 7. Ld5 Tb8 8. Sc2 Sf6 9. Lb3 Lc7 10. Sg3 Lg4 11. c3 0-0 12. 0-0 b4 13. h3 Lxf3 14. Dxf3 bxc3 15. bxc3 Tb5 16. Sf5 Sc8 17. Dg3 Lf6



18. Sg6† Kh8 19. Sxf7 Txf7 20. Lxf7 Dd7 21. Lc4 Ta5 22. Lg5 Se7 23. Lf7 Lxg5 24. Dxe5 Sf6 25. Lc4 d5 26. exd5 Scxd5 27. Lxd5 Sxd5 28. Dd2 Sf6 29. De2 Tf5 30. d4 exd4 31. exd4 Dd6 32. Ta1 h5 33. Db2 h6 34. Tfe1 Tg5 35. Tc3 Dd5 36. Tg3 Tf5 37. Db8† Kh7 och vit vann efter tidsnöd.

Resultat: 1) Sara Karlquist, Enskedeskolan, Stockholm 7, 2) Anahita Attaran, Fäll-

adsgården, Lund 6½, 3) Johanna Strand, Aspudens skola, Stockholm 6½, 4) Jasmina Jasarevic, Sorgentfriskolan, Malmö 6, 5) Louise Lundberg, Brätensskolan, Karlskoga 5½, 6) Sophie Davidsson, Nordhemsskolan, Göteborg 5½, 7) Ellinor Frisk, Klostergårdsskolan, Lund 5, 8) Marie Stahlkrantz, Mälarhöjsskolan, Stockholm 5, 9) Hanna Svensson, Kristinebergsskolan, Borås 5, 10) Dalila Lasek, Värner Rydensskolan, Malmö 5, 11) Karin Lundberg, Byskolan, Esköv 5, 12) Irene Fernold, Kumlaskolan, Tyresö 5, 13) Iona Blaga, Monbijouskolan, Malmö 5, 14) Anna Göransson, Sturebyskolan, Stockholm 4½, 15) Sofia Olsson, Rödå skolan, Svedala 4½, 16) Henrietta Stortrebecker, Bäckåvasskolan, Växjö 4½, 17) Mona Holm, Årstaskolan, Stockholm 4½, 18) Kerstin Johansson, Sannaskolan, Åhus 4½, 19) Alysha Shetye, Engelska skolan, Stockholm 4, 20) Lotta Pramank, Engelska skolan, Stockholm 4 (41 delt).

## ■ LÅGSTADIET

Som vanligt var spelstyrkeskillnaderna ganska stora i den yngsta klassen. Förra året slutade Maria Nestorow, Ladugårdsmarken, Lund tvåa trots att hon plockade ihop hela 10 poäng av 11. I år utgjordes hennes svåraste motståndare av fjolårsretan Erica Holmstedt, Långrotals Gamla skola, Stockholm och Milica Lasarevic, Munkhätteskolan, Malmö.

Dessa bildade en tillgrupp som drog i väg långt från det övriga startfältet. Maria vann mot Erica i fjärde rondan och remiserade med Milica i femte, och när Erica i sätte slog Milica låg vägen mot seger öppen för Maria som inte släppte fler poäng.

Maria skrev inte protokoll under turneringen. Här följer ett annat parti, spelat hemma i Lund mot en av de duktigaste mellanstadie flickorna:

## SPANSKT PARTI (C 65)

**Maria Nestorow** **Ellinor Frisk**  
Lunds ASK **Lunds ASK**

1. e4 e5 2. Sf3 Sc6 3. Lb5 Sf6 4. 0-0 Le5 5. c3 d6 6. d3 h6 7. Le3 Lxc3 8. fxc3 0-0 9. Sbd2 Lg4 10. a3 Sc7 11. Del Sg6 12. Lc4 d5 13. exd5 Sxd5 14. h3 Lxf3 15. Sxf3 c6 16. a4 Df6 17. Lh3 Tfe8 18. e4 Sc7 19. Dg3 Sc6

